

# なんとなんと 広報

No.44 平成20年6月25日発行  
2008.7



## 花と緑とよさこいと

市園芸植物園で開催された「南砺花と緑のフェスティバル2008」。色鮮やかな草花とよさこいの競演に、大勢の方が魅了されました。

## 東海北陸自動車道全線開通 ..... 2

### CONTENTS =====

後期高齢者医療制度(長寿医療制度) 「保険料納付」のお知らせ ..... 6	なんとのひろば ..... 12 宝仙祭、35年の節目
旅行&見学会等参加者募集 ..... 8	なんとスポーツ特報! ..... 15 プロバスケットボール選手誕生! 36年ぶりのインターハイへ!
見事な勝利! 参加率も4年連続の60%超え達成 ..... 9	なんとインフォメーション ..... 22 消費者の知恵38 ~ネットオークションでトラブルに遭わないために~
なんとピックス ..... 10 観光PRポスター完成 愛称「さきがけの塔」に決まる!	市民健康カレンダー・市民カレンダー



自然、文化、交流が織りなす創造とやすらぎの南砺市

南砺市ホームページ <http://www.city.nanto.toyama.jp>  
メールアドレス [info@city.nanto.lg.jp](mailto:info@city.nanto.lg.jp)

QRコード



なんとみらいちゃん  
(祝!東海北陸自動車道全通バージョン)

市民の期待を担い

# 東海北陸自動車全線開通

7月5日(土)午後3時、飛騨清見IC～白川郷ICの供用が開始されます

着工から36年。飛騨清見IC～白川郷IC24.9kmの供用開始をもって、総延長185kmの東海北陸自動車道が全線開通します。北陸圏と中京圏が近づくことにより、観光客の増加や、物流・企業立地が促進されるなど、南砺市の活性化に向け大きな期待が寄せられています。



## 全線開通のメリット

距離・時間の短縮

距離にして64km、時間にして35分短縮でき

ます。この結果、

高騰している

ガソリン・軽油

などの燃料代

も節約できる

ほか、北陸道

の米原JCT

を経由した場

合と比べ、高

速料金も安く

なります。

## 一般道の代替機能を発揮

記憶に新しい「地滑

り災害」や「平成18年

豪雪」による国道

156号の通行止め。

このときは、白川郷

IC～五箇山IC間が

無料開放されました。

また、白川郷から荘川

までの国道156号は、

一部に大型車がすりか



所要時間の算定は、高速道路の規制速度をもとに算出。( )内は小型車。



地滑り災害

えできない区間がありました。東海北陸道を利用すれば快適に通行できます。全線開通により、国道156号の代替道路としての機能がより強化されます。

## 観光客の増加を期待

移動時間の短縮により、世界遺産合掌造り集落をはじめとした市内の観光スポットに、中京圏から大勢の観光客が訪れると期待されます。



相倉合掌造り集落

## 企業の進出を期待

中京圏から北陸圏への玄関口となる南砺市。製造業が多い東海地方からも、魅力的な進出先と映るはず。企業誘致が進み、雇用の増大が期待されます。

## 環境に優しく

走行距離の短縮、走行環境の改善により、排出される二酸化炭素や窒素化合物の量が減り、地球温暖化防止に貢献できます。

# 東海北陸自動車道概要

起 点 一宮JCT(愛知県一宮市)

終 点 小矢部砺波JCT(砺波市)

総事業費 約1兆2,200億円

市内IC

五箇山IC



福光IC



平成18年交通量  
入：361,109台 出：349,512台  
1日平均通行台数  
2,013台(平成19年10月)

平成18年交通量  
入：162,821台 出：164,520台  
1日平均通行台数  
962台(平成19年10月)

市内SA

城端SA(桜ヶ池ハイウェイオアシス)

ハイウェイオアシスとして桜ヶ池クアガーデン、ヨッテカール城端、桜ヶ池クライミングセンターを併設。4月から、加越能鉄道(株)により、富山県と中京圏を結ぶ定期高速バスの停留所となつていきます。また、市では、全線開通を契機として、SA内に「南砺市農畜産物直売所」の建設を決定しました。



駐車場：大型車13台、小型車16台(上下線共用)

# 飛騨清見IC～白川郷IC概要

施工命令日 平成5年11月19日

総事業費 約1,860億円

本線車線数 暫定2車線

(上下線各1車線)

IC及びPA

飛騨清見IC

白川郷IC

飛騨河合PA  
この区間は、危険物積載車両の通行が禁止されています。



## 高岡・砺波・氷見・城端 岐阜・名古屋 高速バス

全線開通後、  
料金は500円高、  
(岐阜までは200円高)  
時間は約20分短縮



### 料 金

片道3,000円(小児・障害者半額)

### 城端SA発着時刻(開通前)

#### 岐阜・名古屋行

午前7時50分(名古屋着:午前11時45分)

午後5時20分(名古屋着:午後9時15分)

#### 高岡・氷見行

午前11時55分(名古屋発:午前8時)

午後9時55分(名古屋発:午後6時)

詳しい運行時刻や予約受付等詳細については、ホームページをご覧ください。

予約及び問い合わせ

加越能高速バスセンター ☎0766 22 4890

ホームページ

<http://www.kaetsunou.co.jp/index.html>

# 難工事を経て完成 飛驒トンネル

今回開通する飛驒清見IC～白川郷IC間は、急峻な山岳地帯を通過するため、10本のトンネルが施工されました。中でも飛驒トンネルは、道路トンネルとしては国内では関越トンネルに次ぐ第2位、世界でも第8位にランクされる長大なトンネルです。

地質状況が複雑で、大量の湧き水や硬い地盤が随所に出現するなど、掘削は難航を極めました。世界最大級のTBM(トンネル掘削機械)を使用するなど、技術の粋を尽くして工事にあたり、着工から約11年を経た今年3月、無事竣工しました。



信号機が設置されたトンネル内部

換気システムとして、トンネルの円形断面下部を利用した世界初の「選択集中排気式縦流換気方式」を採用したほか、カメラ、火災検知器、信号機など、利用者の安全・安心に留意した最新の非常用施設が整えられています。



白川郷IC側入口

## 【飛驒トンネル概要】

延長 10,710m  
 着工 平成9年7月  
 貫通 先進坑：平成18年3月  
 本坑：平成19年1月

### 主な設備

非常電話(約200m間隔)、火災検知器(約25m間隔)、消火栓(約50m間隔)、水噴霧ノズル(約5m間隔)、非常駐車帯(約750m間隔)、ラジオ再放送設備、CCTVカメラ(約200m間隔)、信号機2箇所

資料提供

中日本高速道路(株)  
 中部地区 清見工事事務所

## 開通記念割引が実施されます!

### 期間

7月5日(土)～10月31日(金)

### 対象時間

24時間

### 対象車両

エリア内のICから流入及び流出し、かつ今回開通する飛驒清見IC～白川郷ICを利用する全車両(ETCの有無にかかわらず割引)

### 割引額

軽自動車等	500円
普通車	600円
中型車	700円
大型車	900円
特大車	1,500円

車種別に、新規開通区間の半額相当額を定額で割引。ETC時間帯割引との重複はなく、全ての割引の中で最も額が大きいものを適用。

問い合わせ

中日本高速道路(株) 名古屋支社

0570090333(お客様センター)

名古屋市中区錦2-18-19

三井住友銀行名古屋ビル内

ホームページ

<http://www.tokai-hokuriku.com/>

## 開通記念イベントご紹介

### 五箇山音楽祭

「音楽で世界文化遺産を守る」「北陸の大自然の中から世界に向けて音楽を発信する」「未来を担う子どもたちに音楽で夢を繋ぐ」。これら自然環境・文化・教育を三大テーマに掲げ、2日間にわたって音楽祭を開催します。

- 出演 一青 窈、川井郁子、伊藤和広、kenny
- 会場 五箇山合掌の里（南砺市菅沼字仕明855）

【7月26日（土）午後6時30分～】

出演 一青 窈、川井郁子、伊藤和広、kenny  
チケット 6,300円

【7月27日（日）午後2時～】

出演 川井郁子、伊藤和広、kenny、なんとジュニアコーラス（特別参加）  
チケット 18歳以上：5,250円 18歳未満：2,500円

両日とも全席自由、未就学児は入場できません。  
チケット料金には、世界文化遺産を守るための基金を含みます

問い合わせ 世界文化遺産合掌集落地「五箇山音楽祭」実行委員会（五箇山合掌の里内） ☎⑦ 3300



一青 窈



川井郁子



伊藤和広



kenny

### 五箇山伝統芸能まつり

「麦屋節」「こきりこ」など、五箇山の伝統芸能をお楽しみください。



日程	会場	内容
7月5日（土） 午後5時～	菅沼合掌造り集落、 五箇山合掌の里	ライトアップ、民謡競演会 ふくみつ餅つき太鼓、 郡上踊り、といちんさ
7月6日（日） 午後1時～	相倉合掌造り集落	麦屋節、 ふくみつ餅つき太鼓披露
8月2日（土）	国重要文化財岩瀬家	五箇山民謡披露
8月9日（土）	相倉合掌造り集落	五箇山民謡披露
8月16日（土）	小原地区（上平地域）	お小夜まつり
8月23日（土）	上梨白山宮境内（平地域）	五箇山民謡披露

問い合わせ 五箇山観光協会 ☎⑥ 2468

### 相倉合掌造り集落ライトアップ

訪れる観光客に、幻想的な“ふるさとの原形”を体感してもらうため実施します。

- 全通記念前夜ライトアップ  
7月3日（木）～5日（土）  
午後7時～9時
- 夏休み期間ライトアップ  
8月6日（水）～8日（金）  
午後7時～9時
- 平の祭り期間ライトアップ  
9月25日（木）～27日（土）  
午後6時～9時
- 紅葉秋じまいライトアップ  
11月12日（水）～14日（金）  
午後5時～8時

問い合わせ (財)世界遺産相倉合掌造り集落保存財団  
☎⑥ 2123

### 特別講演会

入場  
無料

城端曳山祭に関する町屋と町並みについての講演です。講演に先立ち、城端庵唄保存会による庵唄と正派若柳流菁佳会による日本舞踊との共演が披露されます。

- 日時 7月5日（土）午後7時～
- 演題 「祭のしつらい」  
～城端曳山祭をめぐる～
- 講師 西岡陽子氏（大阪芸術大学教授）  
碓田智子氏（大阪教育大学准教授）

会場及び問い合わせ じょうはな座  
☎⑥ 5050

# 後期高齢者医療制度(長寿医療制度) 「保険料納付」のお知らせ



## 納付について

7月中旬、「平成20年度後期高齢者医療保険料額決定通知書」を発送します。3月末日現在で加入していた健康保険の種類と、特別徴収(年金からの天引き)・普通徴収(口座振替・直接納付)のいずれかで、送付物が異なります。

3月末日現在で加入していた健康保険の種類	納付方法	送付物
国民健康保険	特別徴収	年金天引きの案内(4~6期)
	普通徴収	納付書(1~8期)
被用者保険の本人 (国民健康保険組合も含む)	特別徴収 (1~3期は普通徴収)	納付書(1~3期)兼 年金天引きの案内(4~6期)
	普通徴収	納付書(1~8期)
被用者保険の被扶養者	特別徴収	年金天引きの案内(4~6期)
	普通徴収	納付書(4~8期)

## 平成20年度保険料の納期

### 特別徴収

1期	2期	3期	4期	5期	6期
4月	6月	8月	10月	12月	2月
仮徴収			本徴収		

### 普通徴収

1期	2期	3期	4期	5期	6期	7期	8期
7月	8月	9月	10月	11月	12月	1月	2月

## 納付は便利な口座振替で

各納期に、口座から自動的に振替納付ができる「口座振替」の利用をおすすめします。なお、手続きは、各金融機関の窓口で行ってください。

問い合わせ  
税務課 市民税係(福野庁舎)  
☎ 23 2005

## 被用者保険の被扶養者だった方への 軽減措置

後期高齢者医療制度では、今まで保険料を納めていなかった“被用者保険(健康保険組合、共済組合など)の被扶養者の方”にも、新たに保険料を納めていただきます。ただし、制度加入から2年間は保険料を半額とし、また、特別措置として、平成20年4月から9月までは保険料の負担はなく、10月から平成21年3月までの年間保険料額は2,000円とします。

## ご確認ください!

「平成20年度後期高齢者医療保険料額決定通知書」が届けば、年保険料額が2,000円となっているかご確認ください。万-2,000円と表示されていない場合は、下記までお問い合わせください。

(拡大)

⑧年保険料額  
⑤-⑥-⑦ 2,000円

平成20年度 後期高齢者医療保険料額決定通知書		
平成20年度分の後期高齢者医療保険料額を次のとおり決定しましたので通知します。		
平成20年〇〇月××日	富山県後期高齢者医療広域連合	
被保険者氏名	XXXXXXXXXXXXXXXXXXXX	
被保険者番号	XXXXXXXX	
決定年月日	平成20年〇〇月××日	
決定理由	NNNNNNNNNNNNNNNNNNNN	
平成20年度分の後期高齢者医療保険料額	2,222,222	円
保険料決定の基礎		
①課税の対象となる所得金額	②所得割率	③所得割額
7,222,222.229 円	2.99%	2,222,222.229 円
④均等割額	222,229 円	
⑤集出額	2,222,222.229 円	
⑥徴収超過額	2,222,222.229 円	
⑦軽減措置	222,229 円	
⑧年保険料額	222,229 円	
⑨10月～12月の月割	74,076 円	
⑩年保険料額(⑧+⑨×3)	222,229 円	
⑪均等割額	222,229 円	
⑫軽減措置	222,229 円	
⑬年保険料額(⑩+⑪-⑫)	222,229 円	

問い合わせ 富山県後期高齢者医療広域連合 事業課(富山市婦中総合行政センター内) ☎ 076 465 7503  
税務課 市民税係(福野庁舎) ☎ 23 2005

# 犯罪防止は「カギかけ」から!

7月5日(土)東海北陸自動車道が全線開通となりますが、交通が便利になる反面、無施錠の家や車を狙った犯罪の増加が予想されます。現在も、自転車盗や車上ねらいによる被害の約8割は無施錠で、「カギかけ」で防げたものがほとんどです。

県では、6月から9月までを「カギかけ強化月間」に指定しており、県下全域で「カギかけ防犯キャンペーン」を展開しています。これからは、今まで以上に「カギかけ」を徹底し、不審な車や人物を見かけた場合は、警察へ通報をお願いします。



カギかけレディが「防犯メッセージ」を伝達

## 「南砺パトメール」配信中

各地域の犯罪発生情報などを電子メールで配信しています。登録には便利なQRコードをご利用ください。



## 国際テロの未然防止

7月7日(月)から9日(水)まで、「北海道洞爺湖サミット」が開催されます。警察では、サミットに向けて、公共交通機関等への警戒をはじめとした総合的なテロ対策を強化しています。不審者や不審物件等を発見した場合は、速やかに通報をお願いします。

問い合わせ 南砺警察署 ☎ 0110

## 平成20年度「特定計量器定期検査」

商取引または証明行為に使用する「はかり」は、計量法の規定により、2年ごとに県の検査を受けなければなりません。対象となるはかりをご使用の方は、必ず受検してください。

### 対象

- 商店が、商品の売買に使用するはかり
- 運送業者が、貨物運賃の算出に使用するはかり(宅配便取次店を含む)
- 農産物、山菜物、水産物の売買・出荷等に使用するはかり
- 工場・事業場が、原材料や製品の販売・出荷に使用するはかり
- 土建業者が、砂利・砂・石等の売買に使用するはかり
- 病院・薬局等で使用する調剤用のはかり
- 学校・病院・保健機関・保育所等で体重測定に使用するはかり

### 日程

検査日	時間	会場
7月1日(火)	午前10時30分～午後3時	城端行政センター
7月3日(木)	午前10時30分～正午	井口行政センター
7月4日(金)	午前10時30分～午後3時	福光公民館
7月7日(月)		福光庁舎別館
7月8日(火)		福野行政センター
7月9日(水)		井波総合文化センター
7月10日(木)	午前10時30分～正午	上平行政センター
	午後1時30分～3時	平行政センター
7月14日(月)	午前10時30分～午後3時	利賀行政センター別館

問い合わせ 商工課 振興係(城端庁舎) ☎ 2018

## 新人権擁護委員ご紹介

7月1日付けで、土谷秀三氏が、城端地域の新しい人権擁護委員として法務大臣から委嘱されます。人権擁護委員のみなさんは、各地域で人権相談を行っています。お気軽にご相談ください。



相談日時・会場は、毎月の「市民カレンダー」をご覧ください。

問い合わせ

総務課 総務係(福野庁舎) ☎ 2003  
市社会福祉協議会 本所(井波庁舎内)

☎ 0928

## 第2回市民大学講演会

- 日時 7月6日(日) 午後2時～

入場無料・申込不要

- 会場 じょうはな座

- 講演 演題:「未来に伝えたい 江戸文化とくらし」



講師:荒俣 宏氏(作家)

無料保育室を用意します。利用希望の方は、7月1日(火)までに申し込んでください。

問い合わせ 生涯学習スポーツ課 生涯学習係(井波庁舎) ☎ 2013

# 旅行&見学会等 参加者募集



## 金沢・南砺 ふれあいの旅

長町武家屋敷跡と金沢港  
大野を散策するツアーです。



- 日 時 8月1日(金) 昨年のツアーより  
午前8時30分～午後5時30分
- 訪 問 先 長町武家屋敷跡:金沢市老舗記念館、  
前田土佐守家資料館  
金沢港大野:からくり記念館、  
(株)ヤマト醤油味噌「醬蔵」など
- 募集人数 40名(応募多数の場合抽選)
- 参加費 3,500円
- 募集期間 6月30日(月)～7月11日(金)
- 申 込 金福ゆかりの集い実行委員会事務局  
☎076 245 2090  
(受付時間:平日午前10時～午後6時)

問い合わせ 企画情報課 企画係(福野庁舎)  
☎③2002

## 第14回 スイス・アローザ村友好訪問

- 日 程 8月23日(土)～29日(金) 7日間
- 費 用 約40万円(別途燃油サーチャージ・空港税等あり)
- 定 員 30名(最少催行人数25名)
- 訪 問 先 アローザ、マッターホルン、ジュネーブ、  
モンブラン など
- 申込及び問い合わせ 医王アローザ(株) ☎⑤1326

## 砺波散村地域研究所 「庄川上流地域見学会」

- 日 時 8月5日(火) 午前7時20分～
  - 見 学 地 白川村荻町展望台・合掌造り集落、帰雲城趾、  
御母衣電力館・発電所、荘川桜、魚帰滝、  
庄川源流部(往復徒歩20分)旧遠山家
  - 定 員 35名(先着順)
  - 参加費 3,000円(昼食代含)
  - 募集期限 7月18日(金)
- 集合場所及び問い合わせ  
砺波郷土資料館(砺波市花園町1-78) ☎③2339

## 夏休み「水の研究室」

浄化センターの見学や実験を通じ、下水道の仕組みを理解します。参加無料です。

- 第1回 日時:8月1日(金)  
午前10時30分～午後3時30分  
会 場:二上浄化センター(高岡市)
  - 第2回 日時:8月8日(金)  
午前10時30分～午後3時30分  
会 場:神通川左岸浄化センター(射水市)
  - 対 象 小学生及びその保護者約20組
  - 応募方法 ホームページから応募
- 問い合わせ (財)富山県下水道公社 施設管理課  
0766 86 8230  
ホームページ <http://toyama-swg.or.jp>

## 立山黒部アルペンルート「南砺市デー」

今年は2回に分けて実施します。期間中、南砺市民は、所定運賃の3割引で立山黒部アルペンルートの各乗り物を利用できます。

- 特別運賃の例(大人1名)
 

立山駅～室堂(往復)	4,190円	2,940円
立山駅～黒部湖(往復)	10,490円	7,370円
立山駅～扇沢(片道)	8,060円	5,660円
電鉄富山駅～室堂(往復)	6,530円	4,540円
- 乗車券購入方法  
各行政センターにある「乗車券購入申込書(5名まで利用可能)」に必要事項を記入し、当日、電鉄富山駅や立山駅などの出札窓口に提出してください。また、代表の方は必ず身分証(運転免許証など)を提示してください。

実施期間

7月1日(火)～7日(月)  
9月1日(月)～7日(日)

- 期間内イベント 参加無料です。「歩くアルペンルートスタンプラリー」をプレゼントします。

### 夏の立山登拝

開催日:7月5日(土)・6日(日)所要時間:4時間  
コース:室堂ターミナル～雄山山頂

### 立山の自然と歴史探訪

開催日:9月5日(金)～7日(日)所要時間:各コース3時間  
コース:室堂山コース、天狗平水平道コース、  
一の谷・獅子ヶ鼻コース、美女平遊歩道コース

問い合わせ 立山黒部貫光(株) 営業推進部 ☎076-432-2819  
企画情報課 企画係(福野庁舎) ☎③2002



# 見事な勝利! 参加率も 4年連続の60%超え達成

4回目の参加となったチャレンジデー。市民のみなさんのご協力で、今年は昨年を0.2%上回り、4年連続の参加率60%以上を達成して金メダルを獲得。対戦相手の沖縄県南城市にも見事勝利をおさめました。

市では、今後もスポーツ都市“なんと”を目指し、様々なスポーツイベントを展開していきます。みなさんも、継続的にスポーツに取り組み、明るく健康な生活を送りましょう!



## 公式結果

	参加率	参加人数	メダル
南砺市	60.3%	34,701人	金
沖縄県南城市	54.9%	22,263人	金

参加率50%以上で金メダル獲得。

## 富山グラウジーズがバスケ教室開催

石橋貴俊育成コーチ、呉屋貴教選手、根間洋一選手、そして、先日のドラフト会議で1位指名された水戸健史選手(福野地域出身)の4名が講師として招かれ、井波、福野のスポーツ少年団員など約60名に指導しました。

石橋コーチが、「固くならず、楽しんでやりましょう!」とあいさつ。子どもたちは、シュートやドリブル、ゴール下での動きなど、目を輝かせながら講師の教えに聞き入り、プロの技を吸収していました。



## 5人に増えたナントマン

今やすっかりお馴染みとなったチャレンジ戦士「ナントマン」。レッドのほか、ブルー・グリーン・イエロー・ピンクの5人戦隊となり、市内各地でチャレンジデーを盛り上げました。

福光地域の太美山保育園では、園児15名と保護者が、ナントマングリーンとともにラジオ体操や「ジャングルぐるぐる」に挑戦。リズムに乗って元気いっぱい体を動かし、ナントマンから、「たくさん運動して僕みたいに大きくなってね」と声をかけられていました。



## エアロビでストレス解消

井波社会体育館で開催された「ストレス発散エアロビクス」。インストラクター井山満也子さんの指導の下、地域の方やアイウェア職員が挑戦しました。

みなさん最初のうちは軽やかな動きでしたが、ステップが難しくなるにつれ、きつそうな表情を浮かべる方も。予定した45分が経過すると、みなさん汗びしょりになっていました。それでも爽やかな汗だったせいか、ストレス解消に大いに役立ったようです。



## 観光PRポスター完成

市では、7月5日(土)の東海北陸自動車道全線開通にあわせ、市の観光イメージを発信し、誘客を図る目的で、観光PRポスター（B1及びA1版各400枚）を作成しました。「四季組のデザイン」で、春は相倉合掌造り集落、夏は散居村を中心に据えるなど、日本の原風景“南砺”を強く訴えかけています。

このポスターは、関東・関西・中京・東海方面を中心とした旅行会社や主要駅、高速道路のサービスエリアなどに配布するほか、出向宣伝事業や観光イベント等で掲出します。

問い合わせ

観光課 企画係（城端庁舎）

☎ 2019

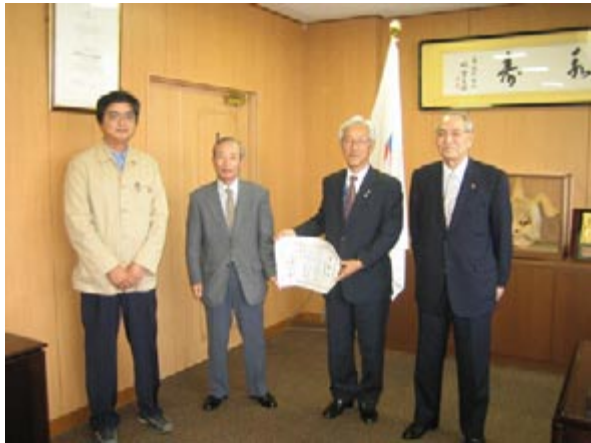


## 愛称「さきがけの塔」に決まる！

今年3月、福野駅前広場に設置した南砺市のシンボルモニュメント。広く愛称を募集したところ、全国から357件の応募があり、親しみやすさ、印象に残る名称、市総合計画のキャッチフレーズ、さきがけの緑の里から「世界へ」に合致するなどの点から、赤羽和親さん(川崎市)の応募作「さきがけの塔」に決まりました。

赤羽さんには、賞品として3万円分のギフトカードが贈呈されたほか、応募された方のうち、抽選で20名の方に1,000円分の図書カードを贈呈しています。

市では、市民のみなさんに愛称で呼んでいただき、南砺市興隆のシンボルとして、未永く親しんでいただけることを願っています。



井波地域の山見連絡協議会が、(社)日本河川協会が主催する「平成20年河川功労者表彰」を受賞しました。平成8年から、地区を流れる大門川の清掃や魚の放流などを行っており、また、堤防沿いの桜並木をライトアップするなど、河川の美化及び愛護に尽力してきたことが評価されたものです。

溝口市長を訪れた楠則夫会長、堀越昭一顧問、野村謙一事務局長は、「これからも活動を頑張ります」と報告しました。

山見連絡協議会  
「河川功労者表彰」  
受賞

5/23  
(金)

大正7年1月、全国で7番目に設立された立野ヶ原スキークラブが、今年創立90年の節目を迎えた記念として、アルペールビル、リレハンメル、両オリンピックで金メダルを獲得した「キングオブスキー」こと荻原健司参議院議員を講師に招き、記念講演を開催しました。

講演のテーマ「本気は本物か」は、荻原さんの座右の銘でもあります。荻原さんは、双子の弟次晴さんと初めて国際大会に出場した際、外国の選手の目つき・気迫に圧倒されたこと、弱点を克服するため「V字ジャンプ」に取り組み、成績が急上昇したことなどを、身振り手振りを交え



創立90年の節目に  
金メダリストが記念講演

6/8  
(日)

て熱く語り、クラブ員をはじめ、会場を埋めた400人の聴衆をひき込んでいました。

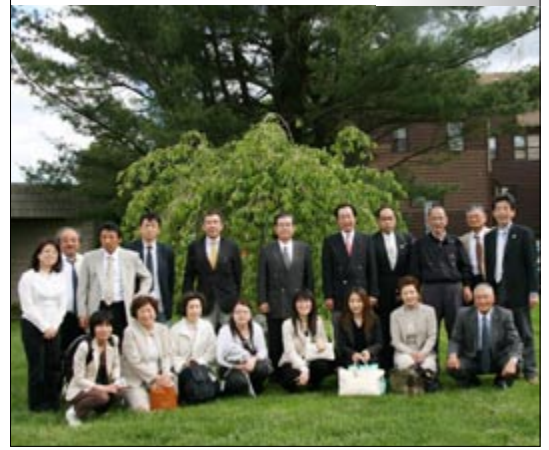
市民訪問団、初のマルボロ訪問

5月22日(木)～27日(火)

旧城端町と姉妹都市提携を結んでいるアメリカ合衆国ニュージャージー州のマルボロ町。平成3年に中学生の派遣事業が始まり、以後、相互に訪問しあっています。今回初めて、南砺市の市民親善訪問団(岩田忠正団長、19名)がマルボロ町を訪問し、1月に就任したホーニツク新町長をはじめとした旧城端町と姉妹都市提携を結んでいるアメリカ合衆国ニュージャージー州のマルボロ町。平成3年に中学生の派遣事業が始まり、以後、相互に訪問しあっています。今回初めて、南砺市の市民親善訪問団(岩田忠正団長、19名)がマルボロ町を訪問し、1月に就任したホーニツク新町長をはじめとした

町民のみなさんと交流を深めました。

マルボロ庁舎前では、交流10周年を記念して贈った桜が立派に育っており、訪問団を出迎えてくれました。訪問団は、渡米前に練習した「さくら」を合唱。マルボロのみなさんから喝采を受け、更なる交流に弾みをつけていました。



高齢者叙勲

木杯一組台付  
吉井 覺(井口)

地方自治功労  
元井口村議会議員

「ご寄附感謝します」

- 社会福祉費へ
- 波能治男さん(井波) 3万円
  - 澤勝さん(城端) 5万円
- 広報費へ
- 藤野勉さん(千葉県) 5万円
  - 真田忠雄さん(東京都) 1万円
  - 宮崎緑さん(東京都) 1万円
  - 細木優治さん(横浜市) 1万円
  - 匿名 1万円
- 棟方志功記念館「鯉雨画齋」へ
- 片山明子さん(福光) 庭石2個、庭木2株

## 宝仙祭、35年の節目

5/24(土)

宝仙学園短大(東京都)保育学科の1年生が、利賀地域で毎年行っている移動授業。今年は35回の節目を迎え、田の島地区のアトリエで開催する恒例の「宝仙祭」には、溝口市長、山崎守一学長も出席しました。

溝口市長が、「良き伝統としてこの移動授業が継続され、みなさんが心豊かな大人に成長することを祈っています」とあいさつ。利賀の子どもたちが、初午やこつきりこ、木遣りなどを披露すると、学生たちは、自分たちで考えてきたゲームを教え、子どもたちと楽しくふれあいました。

広場にはテントが建てられ、割りばし鉄砲作りや折り紙のコーナーが設けられました。割りばし鉄砲で子どもたちと射的ゲームを楽しんでいた山本健太さんと吉田彩夏さんは、「みんな明るくて元気、字が上手いのにも驚きました。ここはゆったりとして、東京ではありえない充実感を感じます。本当に来てよかったです」「子どもたちはみんな仲がいいです。ケンカをしても後でちゃんと謝っていました。都会の子どもたちよりずっと元気ですね」と、それぞれ子どもたちや利賀の印象を語ってくれました。

1週間に及んだ体験が、保育士としての心構えに役立てばいいですね。



## 初夏の恵み、 “いちご”を満喫

5/26(月)~6/9(月)



県内唯一のいちご狩りスポットとして人気の「福光立野原観光農園」。開園式に招かれた東太美・広瀬・石黒・砂子谷保育園の年長児約30名は、森井宏侑組合長から「好きなだけいちごを食べていってくださいね」と、歓迎のあいさつを受けた後、果汁で服まで真っ赤に染めながら、大きくて甘いいちごにかぶりついていました。

好天に恵まれて作柄がよく、甘みも上々だったことから、期間中およそ12,000人の方が同園を訪れ、初夏の味覚を楽しんでいました。

# 缶拾いマラソン、6/5<sup>木</sup> 有終の美は南砺市で

ごみのない美しい古里を目指し、平成11年から、毎年自ら設定したコースで「空き缶拾いマラソン」を続けている東海良広さん(射水市)。目標だった10回の節目は、過去4度走り、思い出深い南砺市をコースに選ばれました。

午前8時30分に海王丸パークを出発し、井波・城端・福光の各庁舎など、およそ60kmを走り抜いて福野庁舎に到着した東海さん。降りしきる雨の中、「燃え尽きました。南砺市最高!」と叫びながらゴール。「やり遂げた満足感でなんともいえません。南砺市内を走るときは、常に沿道の方やドライバーに声をかけていただきました。ごみも少なく、本当によいところですね」と、感想を語られました。

この日1日で集めた空き缶はおよそ1,000個。東海さんの活動に触発され、市内でも美化活動の輪が広がればいいですね。



## 国際交流と 観光のボランティアが 合同研修

6/3<sup>火</sup>

相倉合掌造り集落と井波別院瑞泉寺で開催された「Welcomeなんと!!」。通訳などで活躍する交流ボランティアと、ガイドで活躍する観光ボランティアが、お互いに協力して外国の観光客に対するもてなしの力を磨こうと、合同で開いた研修会です。

相倉合掌造り集落では、観光ボランティア「五箇山合掌いろりの会」の山崎英信代表が、合掌造り家屋や五箇山と加賀藩とのつながりなどを説明。国際交流員のミカ・レホトさんが外国人観光客に扮し、「雪は何mくらい積もるのか?」「建物の中に入ってもよいのか?」など、予想される質問を考案。山崎さんの回答を参考に、参加者全員でどう理解を深めてもらうかを考えました。



空き缶拾いマラソンは、8月2日(土)午後1時から、BBT(富山テレビ放送)で放送されます。

## 今月の表紙

5/31<sup>土</sup>・6/1<sup>日</sup>

南砺市の初夏を彩る市園芸植物園の「花と緑のフェスティバル」。屋外には、塔や門を模した花のオブジェやミニ花壇のほか、一般の園芸愛好家らが出品したコンテナガーデン・ハンギングバスケットが展示されました。また、館内には、イングリッシュガーデンや盆栽、市内8地域を草花で表現した創作花壇が並び、大勢の来場者がうっとり見入っていました。

好天に恵まれた1日(日)は、地元福野の「夜高舞緋組」など、5つのよさこいチームが演舞を披露。美しい草花と衣装・踊りのコラボレーションに、来場者は大満足の様子でした。

### コンテナガーデンコンテスト

最優秀賞: 松田美恵子

優秀賞: 宮川貞男、齊藤孝臣

### ハンギングバスケットコンテスト

最優秀賞: 中田光子

優秀賞: 早川澄子、中嶋伸一

### ミニ花壇コンテスト

最優秀賞: 花と緑の銀行福野支所東部地区

優秀賞: 花と緑の銀行井口支所、花と緑の銀行上平支所



# なんとQ&A

## ピックアップ⑮

**Q** 東海北陸自動車道の全線開通を好機として、企業誘致に取り組めばどうでしょうか？若者の雇用確保が必要だと思います。

**A** 市では、今年度から「企業誘致推進室」を設置しました。東海北陸自動車道が全線開通することから、人の流れ、物流の北陸地方への玄関口としてのポジションを生かし、機械関連製造業などが集積している東海地方からの誘致促進について努力しているところです。市民のみなさんから有力な情報をお待ちしています。

問い合わせ 企業誘致推進室 ☎⑮2017

**Q** チャレンジデーについて、参加人数を集計し、自治体間で競争するのは税金の無駄ではありませんか？

**A** チャレンジデーは、地域の住民が楽しく参加し、これを機会に継続的に運動・スポーツに取り組み、健康で楽しい生活を送っていただくことや、地域の連帯感を深める一助となることを目的としています。参加率の競争は、参加を盛り上げる手段の一つであり、また、決して勝敗のみが目的ではないことをご理解願います。

問い合わせ  
生涯学習スポーツ課 スポーツ係  
☎⑮2013

## 私の南砺市滞在記

南砺市国際交流員 ミカ レホト  
Mika Lehto

～ 梅 雨 ～

洗濯物が乾かない…。だんだん蒸し暑くなりながら梅雨に入りますね。みなさんの中で、梅雨が好きな方はいらっしゃいますか？私は、基本的に雨の日も好きです。雨音を聞きながら読書するのが好きですし、休日の朝など、一旦目が覚めたあと、うつらうつらしながらベッドの中で雨音を聞くのも好きです。

私は、日本に来るまで、梅雨を経験したことがありませんでした。北欧のフィンランドにはもちろん梅雨はなく、なにより、もともと雨が少ない国です。子どもの頃、夏の暑い日に雨が降れば、ほてった体を冷やす雨の感触を楽しみながら、そのまま外で遊び続けました。雨が降る日は

たいてい寒いので、暑い日の温かい雨は最高の贈り物でした。今も、暑い事務所の中で仕事をしていると、子どもの頃を思い出し、ちょっと休憩して雨の中を歩こうかと思ってしまう。

さてさて、日本の子どもたちも、梅雨どきに外で遊んだりするのでしょくか？



梅雨入り前の福光公園にて

## 「地域の産物、旬の食材で栄養バランスを」④

### 【焼きそうめん】

食改利賀支部 野村紀美子さん

材 料(4人分)

そうめん……………300g  
まいたけ……………100g  
もやし……………1袋  
パプリカ……………1個  
豚肉……………80g  
大葉……………4～5枚  
サラダ油……………大サジ1杯  
しょうゆ……………小サジ2杯  
塩・コショウ……………少々  
ゴマ油……………少々



作り方

まいたけは一口大に割く。もやしは洗って水気を切る。パプリカは千切り。大葉はみじん切りにする。

そうめんを少し硬めにゆでる。

熱した大きめのフライパンにサラダ油をひき、豚肉、まいたけ、もやし、パプリカを塩・コショウで炒める。

豚肉に火が通り、野菜がしんなりしたら、を入れてさらに炒める。仕上げにしょうゆとゴマ油をからめて器に盛り、大葉をふりかけてできあがり。

暑い日は、市販のドライカレーの粉末で味付けすると、スパイシーで食が進みます。

<一口メモ> そうめんは、つゆにつけて食べるだけでは栄養バランスが偏り、ビタミンB群が不足して夏バテの原因になりかねません。ビタミンB群の補給により豚肉、うなぎ、納豆、卵などのほか、野菜もたっぷり加えると、食欲がないときにも食べやすい夏バテ予防メニューとなります。

# 市民健康 カレンダー

平成20年 7月



乳幼児の予防接種は個人通知をしませんので、毎月の「市民健康カレンダー」を見て会場へお越しください。

対象地域の会場で受診できないときは、事前に連絡してください。

## 乳幼児の健康、妊婦・育児相談 ...すこやかに育てるために

項目	対象地域	対象者	実施日	受付時間	会場	持ち物
3か月児健診	全地域	H20年3月1日～15日生	3日(木)	13:00～13:20	南砺家庭・地域医療センター	母子健康手帳 バスタオル 健診票
		H20年3月16日～31日生	23日(水)			
5か月児離乳食教室	全地域	H20年1月1日～17日生	2日(水)	9:30～9:50	福光保健センター	母子健康手帳 相談票
		H20年1月18日～31日生		9:50～10:10		
8か月児離乳食相談	全地域	H19年11月1日～10日生	8日(火)	9:40～10:00	福光保健センター	母子健康手帳 相談票
		H19年11月11日～30日生	9日(水)			
1歳6か月児健診	城端・平上平・福光	H18年12月生	1日(火)	12:45～13:15	福光保健センター	母子健康手帳、問診票 歯ブラシ、コップ タオル等
3歳6か月児健診	城端・平上平・福光	H16年12月・17年1月生	15日(火)	12:45～13:15	福光保健センター	フッ化物塗布申込書 負担金200円
幼児歯科健診 (フッ化物塗布)	井波・井口 福野	2歳児(H18年6月生)	2日(水)	13:00～14:00	井波保健センター	母子健康手帳 歯ブラシ コップ タオル等 フッ化物塗布申込書 負担金200円
		2歳6か月児(H17年12月生)				
		3歳児(H17年6月生)				
	城端・福光	2歳児(H18年6月生)	16日(水)		福光保健センター	
		2歳6か月児(H17年12月生)				
3歳児(H17年6月生)						
マタニティ教室 (妊娠後期)	全地域	H20年8月～10月 出産予定	16日(水)	18:30～19:00	福光保健センター	母子健康手帳 母子保健テキスト アンケート
ゆうゆう相談 (乳幼児の健康・栄養)	全地域	乳幼児	11日(金)	9:30～11:00	福光保健センター	母子健康手帳 要予約。

利賀・井波・井口・福野地域の1歳6か月児健診(H18年12月・19年1月生)は、8月6日(水)に予定しています。「南砺家庭・地域医療センター」は、旧南砺市立福野病院です。

## 健康相談 ...健康を守るために

どなたでもお気軽にご相談ください(要予約)。

項目	対象地域	実施日	受付時間	会場	持ち物
健康・栄養相談	城端	毎週(月)・(木)	9:30～11:30	城端保健センター	健康手帳
	平	毎週(月)・(金)		平保健センター	
	上平	毎週(木)		上平保健センター	
	利賀	毎週(火)		利賀保健センター	
	井波	毎週(月)・(水)		井波保健センター	
	井口	毎週(火)		井口保健センター	
	福野	毎週(火)・(金)		南砺家庭・地域医療センター	
福光	毎週(火)・(木)	福光保健センター			

### 問い合わせ

予防接種・母子・歯科健診に関して → 福光保健センター ☎52 1767 FAX 52 6511  
 成人の健康診査や相談に関して → 民生部 健康課 保健係(井波庁舎) ☎23 2011 FAX 82 4657  
 平・上平・利賀地域の連絡先 → 平保健センター ☎66 8026 FAX 66 8027



## 各種検診 ...早期発見が決め手です。年に1度は受診しましょう!

項目	対象地域	実施日	受付時間	会場	持ち物
胸部レントゲン・ 胃がん(集団) (胃がん検診の 受付は9:30まで)	城端	7日(月)	8:30～11:00	城端保健センター	胸部レントゲン検診受診券 負担金300円 (65歳以上無料) 健康手帳 胃がん検診受診券 負担金1,000円 (節目年齢無料) 胃がん検診は要予約。
		14日(月)	8:30～10:30	北野ふれあいセンター	
	平	8日(火)	8:30～10:00	平保健センター	
		18日(金)	8:30～10:30	高瀬公民館	
	井波	24日(木)	8:30～10:30	南山見公民館	
		17日(木)	8:30～11:00	福野東部体育館	
福野	30日(水)	8:30～10:30	南砺家庭・地域医療センター		
	31日(木)	8:30～11:00	南砺家庭・地域医療センター		
福光	4日(金)	8:30～11:00	東太美公民館		
	城端	7日(月)	13:30～15:30	養谷地区公民館	胸部レントゲン検診受診券 負担金300円 (65歳以上無料) 健康手帳
8日(火)		大鋸屋公民館			
平	8日(火)	10:30～15:30	上梨、ほか巡回		
	10日(木)	13:30～14:30	太美山公民館		
福光	11日(金)	13:30～15:30	西太美公民館		
	22日(火)		石黒公民館		
28日(月)		山田公民館			
子宮がん(集団) 乳がん(集団) 骨粗しょう症(集団)	城端	15日(火)	13:00～14:00	城端保健センター	受診券 負担金 健康手帳 要予約。
	平	25日(金)	13:00～14:00	平保健センター	
	上平	25日(金)	15:00～16:00	ことぶき館	
	福野	10日(木)	13:00～14:00	南砺家庭・地域医療センター	
		30日(水)			
福光	2日(水)	13:00～14:00	福光保健センター		
24日(木)					

項目	対象者(年度内に達する年齢)	実施期限	会場	持ち物
胃がん(個別)	40歳以上	2月28日(土)	市指定医療機関	施設検診受診券 (健康課保健係、南砺家庭・ 地域医療センター、保健 センターで発行)
子宮がん(個別)	国保加入者・ 社保の被扶養 者で、がん検 診を受ける機 会のない方	年間可	市指定医療機関 (県内婦人科)	負担金 要予約。
乳がん(個別)	40歳以上の女性	2月27日(金)	南砺市民病院 公立南砺中央病院	受診券、負担金 要予約。
大腸がん(個別)	40歳以上	10月31日(金)	市指定医療機関	受診券、負担金 要予約。
前立腺がん(個別)	50歳以上の男性			

項目	対象者(年度内に達する年齢)	実施期限	会場	持ち物	受診券発送日		
特定健康診査	国保加入者	40～65歳	10月31日(金)	市指定医療機関	健康保険証、特定健康 診査受診券、質問票 等	5月下旬	
		66～74歳			6月下旬		
後期高齢者 健康診査	後期高齢者 医療保険 加入者	今年 75年 歳度 になる	10月31日(金)	市指定医療機関	健康保険証	7月中旬	
					S8年4月生	後期高齢者健康診査受診券	9月下旬
					S8年5月～8月生	質問票	10月～1月の毎月下旬
					S8年9月～12月生	生活機能評価票	1月下旬
		S9年1月～3月生	10月31日(金)			7月中旬	

項目	対象者(全てに該当する方)	申込期限	会場	持ち物
人間ドック	<ul style="list-style-type: none"> <li>S9年4月1日～44年3月31日生の市国保加入者</li> <li>世帯に、国保税、その他市税の未納・滞納がない方</li> <li>別に実施する特定健診、がん検診、胸部レントゲン検診を受診されない方</li> </ul>	11月28日(金)	南砺市民病院 厚生連高岡健康 管理センター	申し込みは、健康課保健 係、保健センター、また は各行政センターへ。 <申請時の持ち物> 国保被保険者証、特定健 診受診券、がん検診受診 券(届いている方)

平成20年  
7月

# 市民カレンダー



1 (火)	毎月「1日」は南砺市交通安全呼びかけの日 ～出がけには、笑顔といっしょに 「気をつけて」の一言を!～ メンタルヘルス(心の健康相談) 9:00～17:00 砺波サナトリウム福井病院	5 (土)	城端地域敬老会 13:00～ 南砺農業会館 東海北陸自動車道全線供用開始 15:00～
2 (水)		6 (日)	第2回市民大学講演会 「未来に伝えたい江戸文化とくらし」 14:00～ じょうはな座
3 (木)	心の健康相談 13:30～16:00 砺波厚生センター 要予約(☎②3512)。	7 (月)	行政・人権・心配ごと相談 13:30～16:00 井波社会福祉センター
4 (金)		8 (火)	メンタルヘルス(心の健康相談) 9:00～17:00 小矢部大家病院 年金相談 10:00～15:00 城端行政センター 不動産無料相談 13:00～16:00 砺波地域職業訓練センター 行政・人権・心配ごと相談 13:30～16:00 福光庁舎別館 ボランティア「きっかけ講座」 14:30～16:00 福光庁舎別館
7月 図書館 休館日		9 (水)	
中央図書館(福野)		10 (木)	心配ごと相談 13:30～16:00 福野老人福祉センター「さつき荘」
開館時間 9:30～18:30 平日は20:00まで延長。 (土・日・祝日 9:30～17:00)		11 (金)	年金相談 10:00～15:00 福光行政センター
日 月 火 水 木 金 土		12 (土)	住宅相談 13:00～17:00 コミュニティプラザアスモ「中央広場」
印がお休みです		13 (日)	南砺支部消防団消防操法大会 8:15～ 福光東部小学校グラウンド 住宅相談 10:00～16:00 福光会館2階 第7回権次郎まつり 正午～17:00 蕨谷地区公民館 第2回国際交流フェスタ 正午～17:00 福光福祉会館 南砺支部消防団総合訓練 13:00～ 福光福祉会館、ほか
上平・利賀・井口 図書サービスコーナー			
業務時間 平日8:30～17:30			
城端図書館			
開館時間 10:00～18:00			
日 月 火 水 木 金 土			
平図書館			
開館時間 9:30～17:00 (土・日・祝日 10:00～17:00)			
日 月 火 水 木 金 土			
井波図書館			
開館時間 10:00～18:00			
日 月 火 水 木 金 土			
福光図書館			
開館時間 9:30～18:30 (土・日・祝日 9:30～17:00)			
日 月 火 水 木 金 土			

14 (月)	心配ごと相談 13:30～16:00 井波社会福祉センター	23 (水)	全血献血 12:30～16:00 福野行政センター
15 (火)	メンタルヘルス(心の健康相談) 9:00～17:00 砺波サナトリウム福井病院 法律、その他専門相談 13:30～15:30 井波社会福祉センター 法律相談は要予約(☎②5565)。 ボランティア「きっかけ講座」 13:30～15:30 利賀行政センター 障害者相談会 13:30～16:00 井波社会福祉センター 行政・人権・心配ごと相談 13:30～16:00 城端老人福祉センター「美山荘」 心配ごと相談 13:30～16:00 福光庁舎別館	24 (木)	いなみ太子伝観光祭2008 ～26日 瑞泉寺境内、ほか 行政・人権・心配ごと・家庭児童相談 13:30～16:00 福野老人福祉センター「さつき荘」
16 (水)		25 (金)	広報なんと8月号発行・配布物配布日 年金相談 10:00～15:00 福光行政センター
17 (木)		26 (土)	五箇山音楽祭 ～27日 合掌の里
18 (金)	夏の交通安全県民運動 -さわやかに 夏を走ろう 北陸路 - 7月21日(祝)～30日(水)	27 (日)	第58回社会を明るくする運動市民大会 15:30～ 福光庁舎前 第58回社会を明るくする運動市民パレード 16:00～ 福光庁舎前出発
19 (土)	住宅相談 13:30～17:00 ショッピングセンター「ア・ミュー」	28 (月)	
20 (日)	毎月「20日」は犯罪抑止の日 ～地域の安全は地域の力で!～	29 (火)	
21 (月)	太子伝会 ～29日 井波別院瑞泉寺 第53回福光ねつおくり七夕祭り ～27日 福光市街	30 (水)	
22 (火)	虫干法会 ～28日 城端別院善徳寺 メンタルヘルス(心の健康相談) 9:00～17:00 松岡病院 年金相談 10:00～15:00 城端行政センター 心配ごと相談 13:30～16:00 井口社会福祉センター、福光庁舎別館 長時間労働者への面接指導 19:00～20:00 砺波医師会 要予約(☎③7715)。	31 (木)	集合納税第2期納期限



# なんと スポーツ 特報!

## プロバスケットボール選手 誕生! 5月26日(月)

男子プロバスケットボール・bjリーグのドラフト会議で、福野地域出身の水戸健史選手が、富山グラウジーズから1位指名を受けました。

水戸選手は、福野小学校2年生のときにバスケットを始め、福野中学校、高岡商業高校を経て近畿大学に入学。関西学生リーグでは2度リーグ優勝に輝き、4年時には、関西学生選手権で優勝・MVPを獲得するなど、輝かしい経歴の持ち主です。

「昨シーズンは成績が良くなかったグラウジーズですが、自分が入ったことで優勝できるよう頑張ります」と、力強く抱負を語ってくれた水戸選手。今シーズンの活躍が期待されます。

### 水戸選手プロフィール

1985年4月23日生まれ(23歳)  
184cm 70kg  
ポジション: SG(シューティングガード)、  
カットインなどスピード生かしたプレーが持ち味  
好きな食べ物: 焼肉  
市民のみなさんへ一言:  
「地元チームの一員として、みなさんにもっと  
もっと応援していただけるよう頑張ります!」



## 36年ぶりのインターハイへ! 6月8日(日)



富山県総合体育センターで開催された「県高校総体バレーボール競技」で、平高校男子バレー部が見事優勝し、36年ぶり2回目となるインターハイ出場を決めました。

優勝報告のため溝口市長を訪れた前本優馬主将(写真右、3年、174cm)と宮脇怜也選手(写真左、3年、180cm)は、「スタンドを埋めた応援団の声援が力になったと思います。インターハイでも勝てるよう、これからもチーム作りに励みます」「自分たちの力が発揮できました。インターハイでも結果を出せるよう頑張ります」と、それぞれ抱負を述べました。

今年のインターハイ「彩夏到来 08 埼玉総体」の開幕は7月28日(月)。平高校が出場するバレーボール男子は、8月6日(水)から所沢市で開催されます。平高校が巻き起こす旋風に期待しましょう。

### 第4回 南砺市民親睦ゴルフ大会参加者募集

- 日 時 シニア(満60歳以上) グランドシニア(満70歳以上) レディースの部:  
7月20日(日) 午前11時30分~  
無差別(年齢・性別の制限無し):  
7月27日(日) 午前6時29分~  
年齢は当日年齢。両日のエントリーも可能です。
- 競技方法 18ホールストロークプレー、Wペリヤハンディ、6インチリプレー可
- 参加資格 市内在住及び市内に勤務している方
- 参加費 3,000円(プレー代等別)
- 定員 20日:120名 27日:240名 いずれも先着順。
- 応募方法 所定の用紙に必要事項を記入し、持参、FAXまたは郵送
- 主催 南砺市ゴルフ協会 ●応募期限 7月10日(木)必着  
会場、申込及び問い合わせ トナミロイヤルゴルフ倶楽部  
〒939-1877 南砺市井口字小山13-1 ☎②3000 FAX②3957

### 第4回 南砺市民ボート大会 「桂湖レガッタ」参加者募集

- 日 時 8月3日(日) 午前9時~
- 会 場 市営桂湖漕艇場
- 種 別 ナックルフォア(コックス1名、漕ぎ手4名)500m  
・青年の部(漕ぎ手の合計年齢140歳未満)  
・壮年の部(漕ぎ手の合計年齢140歳以上)  
・女子の部

●参加費 5,000円/1クルー

●応募方法 市ホームページ参照

●応募期限 7月11日(金)必着

申込及び問い合わせ  
桂湖レガッタ実行委員会

(五箇山山村開発センター内) ☎⑦3650

#### 初心者向けボート教室開催

- 日 時 7月12日~26日(毎週土曜日)  
午前10時~正午  
事前に下記まで申し込んでください。

### 第20回 マリーナフェスティバル

- 日 時 7月20日(日)  
午前10時~午後4時(小雨決行)
- 会 場 砺波市上和田緑地公園隣接マリーナ
- 内 容 マリンスポーツ無料体験(カヌー、ヨット、マリッジット、モーターボート、バナナボート等)、熱気球搭乗体験、モーターパラグライダー飛行体験、ミニSL試乗、飲食コーナー など

問い合わせ

砺波市B&G海洋センター ☎③71580



丹羽建生さんが、10年前の日展出品作「街の朝」を市に寄贈され、清都副市長から感謝状を贈られました。

作品は、塀際のごみ置き場に出されたポリバケツとごみ袋を、カラスや猫が狙っている構図で、早朝の風景が生きたと刻まれています。福野文化創造センターで展示していますので、みなさんも是非ご覧ください。

**丹羽建生さん**  
**木彫刻作品寄贈**  
 6月3日(火)

旧福野町出身の木彫刻家丹羽建生さん(川崎市在住)



**絢爛の花鳥画家  
石崎光瑤没後60年展**

東海北陸自動車道全線開通記念として開催します。文展、帝展出品作を中心に、当館所蔵の第1回帝展特選作「燦雨」も目玉作品の一つとして展示します。

- 会期 6月28日(土)～8月24日(日)
- 観覧料 一般700円、高大生500円、中学生以下無料  
20名以上は2割引。

問い合わせ 福光美術館 ☎ 7576  
 火曜日休館(祝日の場合翌日)



**七夕茶会「星会いの夕べ」**

- 日時 7月7日(月) 午後3時～8時
- 会場 福野文化創造センター分館「喜知屋」
- 茶券 1,000円(限定200枚)



茶券販売及び問い合わせ  
 福野文化創造センター ☎ 1125  
 喜知屋 ☎ 2024(午後1時～5時のみ)

**第8回ムシ送り七夕まつり**

入場無料

全国から公募した楽しいムシ作品を展示します。

- 会期 7月27日(日)まで
- 会場及び問い合わせ  
 道の駅福光「なんと一福茶屋」 ☎ 4100

**いのくち椿館7月の催し**

**第4回二人展「感動の共有」**

入場無料

5日(土)・6日(日) 午前9時～午後6時

写真を通して登山の持つ魅力を味わってください。

出品：木矢村松男、竹本武司、浅水清見(友情出品)

**第6回いのくち椿茶会 万緑の茶会**

6日(日) 午前9時～午後3時

席主：表千家 藤井宗照 茶券：700円

問い合わせ いのくち椿館 ☎ 2202

## 「鉢伏のなしのき」

県指定 天然記念物 城端地域  
昭和40年1月1日指定



この野生のナシの巨木は、細野地区から杉尾峠に通じる林道の途中、鉢伏山の頂上を越え、やや平地に差し掛かったところに自生しています。大きさは、幹周り6.8m、地上から61mのところまで三叉に分かれ、第一の幹周りは3.27m、第二の幹周りは3.12m、第三の幹は地上1.21mのところに分かれ、幹周り1.06mになります。5月上旬に白い花が咲き、現在は植林された杉があるため見られませんが、満開時には平野部からもその姿を望むことができたと伝えられます。この開花の状態で、その年の豊凶を占った時代もありました。

10月には、直径3〜5cm程の実がなります。石細胞が多いため舌触りが悪く、また「イシナシ」と呼ばれるほど果肉が硬いことから、食用にはされず、風邪薬として焼いて服用されてきました。その他、その硬い材質を生かし、戸や敷居として珍重され、多くが近代以降に伐採されました。

古来、冬の五箇山往來の目標とされた鉢伏のなしのき。地名も、その平地一帯を「梨の木平」と称しています。

# 文化財 & 美術品

南砺市の

ご紹介

文化財 & 美術品への問い合わせは  
市教育委員会 文化課  
(井波庁舎) ☎2014

題名 「<sup>かけい</sup> 簀」

石崎 光瑤(1884~1947)作  
2曲1双屏風

所蔵先 福光美術館  
制作年 1914年  
寸法 各、縦186cm x 横206cm

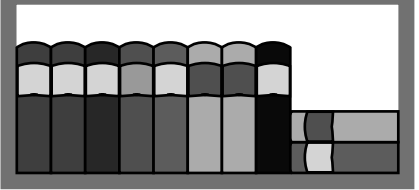


本作品は、作者が30歳のときに描いた初期の代表作です。第8回文展に「春昼」とともに出品され、本作品が褒状を受賞、宮内省買上の荣誉に輝きました。金箔を押した屏風に絹を張る「裏箔技法」により、全体的に上品な画面となっています。

卵の花と百合が咲き乱れる初夏の爽やかな季節に、つがいの燕が簀で羽を休めており、胡粉の白と淡い緑青を主に彩色し、青金で箔地に描かれた優品です。

本作品は、6月28日(土)から福光美術館で開催する「東海北陸自動車道全線開通記念 絢爛の花鳥画家 石崎光瑤没後60年展」で展示します。

# なんと図書館だより



新着図書ピックアップ  
 ~もよりの図書館へ  
 お問い合わせください~

【一般図書】  
 介護現場からの検証 結城 康博  
 そつだ、ローカル線、ソースカツ丼 東海林さだお

臓器漂流移植医療の死角 木村 良一  
 皇后シヨセライヌのおいしい人生 藤本ひとみ

恋人たち 野中 柊  
 おいしいから毎日食べたたいお酢料理 村田 裕子

京都紫式部のまち 坂井 輝久  
 もつさよならは言わない さだまさし  
 裁判員のための刑法入門 船山 泰範  
 A型自分の説明書 Jamais Jamais  
 B型自分の説明書 Jamais Jamais

【児童書】  
 くまのユートン あめのひだいすき  
 ロリー・タイガー 小森 真弓

きのこの少年 東京フィルハーモニー交響楽団  
 オークストラ大図鑑 川端 裕人  
 真夜中の学校で

今月のおすすめ本

●享保のロンリー・エレファント  
 薄井ゆうじノ著



享保13年、將軍徳川吉宗に所望された象が、はるばると海を越え長崎の湊に着いた。象は、異国の地を歩いて江戸城を目指す。瀕死の象を診る医師、象を斬ろうとする京娘など、象の歩く街角にざわめき揺れる人々の心と人間模様を、ファンタジックに描いた小説。

●ゴロリともりのレストラン  
 かとうまふみノ著



カエルの「ゴロリ」はとっても食いしん坊でなまけもの。そんな「ゴロリ」が、おなかをすかせた森の中で見つけたものは、大好きなものが次々出てくる不思議なレストラン。大喜びで、出てくる料理をおなかいっぱい食べました。しかし、「ゴロリ」が帰るにつれておなかが...

## お知らせ

### 中央図書館

#### ブックリサイクル市

『おしゃれ工房』『婦人画報』など、約70種の保存期間が過ぎた雑誌を無料で提供します。袋を持参してお越しください。

日時 7月12日(土)・13日(日)  
 午前9時30分～午後5時

問い合わせ ☎②1128

中央図書館では  
 平日の開館時間を午後8時まで  
 試験的に延長します。  
 (通常開館時間:午前9時30分～午後6時30分)  
 6月～8月の平日(月・水・木・金)

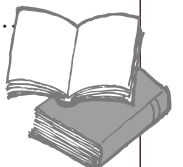
利用者のニーズを把握し、図書館サービスの向上につなげたいと考えています。  
 みなさん、是非ご利用ください。

午後6時30分以降は、ヘリオス事務所側の出入口をご利用ください。

## 図書館

## 行事 7月

- 中央図書館 .....
  - 本の展示会 「カラダが資本!～暑い夏を乗り切るために～」
  - 土曜おはなし会(紙芝居など) 毎週土曜日 午前11時～
  - 古文書会 19日(土) 午後3時～ 福野文化創造センターセミナールームA
- 城端図書館 .....
  - 本の展示会 「北京オリンピック」
  - よみかせおはなしかい 19日(土) 午前11時～ 指導:読み聞かせボランティア「虹の会」
- 平図書館 .....
  - 本の展示会 「七夕特集」
  - おはなしひろば(絵本、紙芝居など) 5日(土)・19日(土) 午前11時～
- 井波図書館 .....
  - 本の展示会 「オリンピックMAP」
  - 子ども会 19日(土) 午後2時～ 「お水の中で」 指導:ピッコログループ
- 福光図書館 .....
  - 本の展示会 「中国を知ろう!」
  - おはなし会 19日(土) 午後3時～ 「海」 指導:ピノキオグループ



# 講座案内



## 家族介護者教室

受講無料、内容等は、担当のケアマネジャーが左記までお問い合わせください。

市の福祉サービス、補聴器

日時 7月10日木 午前9時30分  
～11時30分

会場及び問い合わせ

旅川在宅介護支援センター

(旅川デイサービスセンター内)

☎ 7765

## となみ野散居村学習講座

「となみ野散居村を学ぶ」

となみ野散居村の生活、歴史、文化、自然、伝統などの理解を深めるため開催します。受講無料、どなたでも参加できます。

### 第1回

日時 7月25日(金)



「ただいまー」  
「おわえりー」  
「今日はあうちで夏祭りー」  
「みらいもお着かえした」

「なつまつりー?」  
「こん!」  
「焼きそば、焼いたり、かき氷、たり...」  
「みらいもお着かえした」

「着かえー...」  
「ゆかたでも着たのか?」

「いらっしやい」  
「実践リーダーシップ向上研修講座」

午後1時30分～4時  
内容 「庄川の利水」利賀ダム建設と目的、利水の効果、現地研修あり

### 第2回

日時 8月2日(土)  
午後1時30分～4時

内容 「風の民俗」井波風の特徴と地域性、不吹堂と伝統、現地研修あり

会場及び問い合わせ

となみ野散居村ミュージアム

砺波市太郎丸80番地 ☎ 7180

## 富山県技術専門学院砺波センター

簿記の基礎講習

日時 7月24日(木)・29日(火)・8月26日(火)・28日(木) 午後6時20分～9時(全4回)

教材費 2,000円

定員10名。締切りは7月14日(月)。

会場及び問い合わせ

富山県技術専門学院砺波センター

南砺市寺家301-1 ☎ 3152

本ページからも申し込み可能です。  
<http://www.gisen-toyama.ac.jp/>

## 砺波地域職業訓練センター

パソコン入門講座

日時 7月5日(土) 午前9時～午後4時(全1回)

受講料 3,000円

インターネット講座

日時 7月5日(土) 19日(毎週土)、午前10時～午後3時(全3回)

受講料 6,000円

文書作成基礎講座

日時 7月7日(月)・9日(水)・11日(金) 午前10時～午後3時(全3回)

受講料 6,000円

プレゼンテーション講座

日時 7月9日(水)・25日(毎週水・金) 午後7時～9時(全6回)

受講料 6,000円

実践リーダーシップ向上研修講座

日時 7月12日(土)・26日(土) 午前10時～午後4時(全2回)

受講料 8,000円

表計算基礎講座

日時 7月12日(土)・26日(毎週土)、午前10時～午後3時(全3回)

受講料 6,000円

デジタル画像編集講座

日時 7月25日(土)・8月8日(毎週水・金) 午後7時～9時(全5回)

受講料 5,000円

表計算検定(3級)講座

日時 7月30日(月)・9月5日(毎週水・金) 午前10時～午後4時(全10回)

受講料 20,000円

パソコン入門講座

日時 8月2日(土) 午前9時～午後4時(全1回)

受講料 3,000円

ホームページ作成講座

日時 8月2日(土)・9日(土)・23日(土) 午前10時～午後3時(全3回)

受講料 6,000円

各講座定員20名(先着順)。締切りは開催日の前日。教材費別。

## パソコン学習支援のご案内

コンピュータ室を一般開放して、自主学習の場を提供しています。パソコンの操作でわからないことを、学習支援員にお尋ねください。

日時 毎週火・金 午後1時30分～4時30分

利用料 300円

会場及び問い合わせ

砺波地域職業訓練センター

砺波市栄町717 ☎ 1115

本ページからも申し込み可能です。

[http://www3.city.tonami.toyama.jp/project/2300/57/57\\_1.html](http://www3.city.tonami.toyama.jp/project/2300/57/57_1.html)

# 南砺市営住宅等の 入居者募集！



## 公営住宅

団地名	募集戸数	棟	階	間取り	場所	特記
天神住宅	3戸	-	2~4階	3K	天神275番地2 (福光)	注
理休住宅	1戸	2号棟	1階	2LDK	理休277番地 (城端)	2人以上
荒田町団地	2戸	2号棟	1,3階	3DK	城端4138番地	注
ひまわり団地	1戸	1号棟	1階	2LDK	荒木980番地 (福光)	注
みなみ団地	2戸	4,5号棟	3階	2LDK,2DK	福光1302番地	2人以上

注：60歳以上単身入居可能な住宅あり

## 入居資格

- 同居または同居しようとする親族があること
  - 入居世帯の収入(政令月収)が20万円以下であること  
(高齢者、未就学児がいる世帯は26万8千円以下)
- 保証人 市営住宅に入居していない方2名(うち1名は市内在住)
- 募集期間 7月1日(火)~14日(月)  
7月18日(金)午前9時から、福光庁舎で抽選及び説明会を行います。

## 共通

- 敷金 家賃の3か月分
- その他 ・家賃の他に共益費等の負担あり  
・駐車場のある住宅については、1戸につき1台  
・募集期間内に見学可能(要事前連絡、就業日に限る)

## 申込及び問い合わせ

都市計画課 建築住宅係(福光庁舎) ☎ 2022  
住宅所在地の行政センター  
市ホームページに、募集に関する詳しい情報を掲載しています。

## 賃貸住宅

## 松原団地

団地名	募集戸数	棟	階	間取り	場所
下島住宅	1戸	B棟	2階建て	5LDK	下島253番地1 (上平)
中畑住宅	2戸	-	1,2階	1DK,2DK	中畑174番地(平)

## 特定公共賃貸住宅等

種別	団地名	募集戸数	棟	階	間取り	場所
地特	西町住宅	11戸	2,3,5号棟	1~3階	2DK,2LDK 家賃(入居者負担額)45,000~61,000円 建設年度 H6	福光740番地3
特公	柴田屋団地	10戸	-	1,2,4階	2DK,2LDK 家賃(入居者負担額)45,000~60,000円 建設年度 H6	柴田屋396番地5 (福野)
	松原団地	8戸	-	1~4階	1LDK,2DK,2LDK 家賃(入居者負担額)40,000~65,000円 建設年度 H8	松原新433番地2 (福野)
	理休団地	10戸	1,2号棟	2,3階	2LDK,3DK,3LDK 家賃(入居者負担額)57,000~75,000円 建設年度 H11	理休277番地 (城端)
	パーク若宮	5戸	A,B棟	平屋	1LDK,2LDK 家賃(入居者負担額)20,000~50,000円 建設年度 H14	利賀村上島8番1
	栄町住宅	1戸	-	1階	1LDK 家賃(入居者負担額)42,700~64,000円 建設年度 H15	井波962番地2

## 入居資格

- 賃貸住宅
- 現に住宅に困窮していることが明らかなこと
- 特定公共賃貸住宅
- 入居世帯の政令月収が20~60万1千円であること  
(将来収入増が見込める若年層は、20万円以下でも可)
- 募集期間 随時募集 随時募集のため、募集住宅に変動がおります。

## 南砺支部消防団 消防操法大会及び総合訓練開催

## 消防からのお知らせ



操法大会では、約1か月前から練習を重ねてきた各分団が、7月26日(土)に開催される県大会への出場権をかけ、熱い戦いを繰り広げます。また、午後の総合訓練では、多数のポンプ車が放水し、福光地域を啓発巡回します。市の防災を担う消防団の心意気をご覧ください。

開催日 7月13日(日)

【操法大会】 ●時間 午前8時15分~  
●会場 福光東部小学校グラウンド

【総合訓練】 ●時間 午後1時~  
●会場 火災防御訓練(福光福祉会館付近)  
分列行進(福光東部小学校前)

サイレンを吹鳴しますので、火災とお間違えのないようご注意ください。

問い合わせ 福光消防署 ☎ 0119



## 「普通救命講習」開催

どなたでも無料で受講できます。

●日時 7月27日(日) 午前9時~正午

会場及び問い合わせ

城端消防署 ☎ 0119



# あなたの子育て応援します! - 保育園にあがる前のお子さん集まれ! -

## 山野保育園内 子育て支援室 なかよしひろば

### 7月の遊び

- ・シャボン玉で遊びましょう
- ・水遊びをしましょう
- ・プールで遊びましょう



3B体操でリフレッシュ!

### 7月の行事予定

育児講座「歯を大切に」  
3日(木)10:30~  
講師:小幡昌子先生  
育児講座  
「ベビーマッサージ」  
8日(火)10:00~  
バスタオルを持参してください。  
福祉センターで遊びましょう  
14日(月)10:00~  
身体測定と育児相談も行います。  
母子手帳を持参してください。

一時的に家庭で保育  
できなくなったとき、満1歳以上の  
健康なお子さんであればお預かり  
します。詳しくは下記までお問い  
合わせください。

給食試食会  
15日(火)11:00~  
親子で3B体操  
23日(水)10:30~

詳しくは『なかよしひろばだより』をご覧ください。  
なかよしひろば  
南砺市岩屋155番地 ☎②1356  
毎週月曜日~金曜日 9:30~11:30/13:00~15:00

## 城端さくら保育園 子育て支援センター さくらんぼ

保育園のお庭、  
楽しいよ



### 7月の行事予定

さくらんぼ教室(養谷公民館) 1日(火)10:00~  
栄養士の話「食事バランスガイド」  
おやこ広場(会員)「小麦粉粘土で遊ぼう」 9日(水)10:15~  
いきいき教室「保育園の様子を見よう」 15日(火)14:00~  
誕生会 17日(木)10:30~  
保育園開放 18日(金)10:30~  
おやこ広場(会員)「水遊びをしよう」 23日(水)10:15~  
ほほえみトーク 28日(月)9:30~  
詳しくは『さくらんぼだより』をご覧ください。  
さくらんぼ  
南砺市理休240番地 7305  
毎週月曜日~金曜日 10:00~15:00

さくらんぼ教室(西新田公民館)  
29日(火)10:00~  
保健師の話「夏場の健康」

#### 「さくらんぼ教室」開催中

親子で一緒に遊んだり、身体測定  
を行うほか(母子手帳持参)子  
育て相談にも応じています。気軽  
にお近くの会場へお越しください。

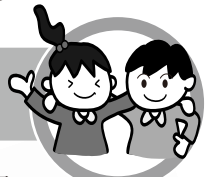
## 喜志麻保育園内 子育て支援センター ぴよぴよ広場

楽しい企画がいっぱい。  
お子さんを連れて是非  
遊びにきてください!

詳しくはホームページをご覧ください。 <http://kijima.group.nanto-e.com/>

ぴよぴよ広場 南砺市高宮663番地 ☎⑤4647  
毎週月曜日~土曜日 9:00~11:30/13:30~15:30

# 南砺の児童館へようこそ! - 遊びを通して児童の健全育成を図ります -



## 福光児童館 きっずらんど

### 7月の行事予定

子育て支援...ひよこ広場

遊びのおもちゃ箱  
「七夕飾りを作ろう」 2日(水)  
スキップ水曜日「リトミック」  
9日(水)



スキップ水曜日「お話大好き」

子育てセミナー「離乳食相談会」 16日(水)  
きらきらバースデー、誕生会・身体測定 23日(水)  
エンジョイクッキング「手作りおやつ」 30日(水)

小学生対象 移動児童館(広瀬公民館)  
人形劇サークル 24日(木)  
「人形を使つての練習」 わくわくサークル「野外活動」  
5日(土) 26日(土)  
チャレンジ科学 12日(土) 移動児童館(北山田公民館) 28日(月)  
達人に入門「お菓子の巻」 移動児童館(南蟹谷公民館) 29日(火)  
19日(土) 移動児童館(山田公民館) 31日(木)

きっずらんど 南砺市福光1269番地1 ☎⑤8200  
毎週月曜日~土曜日 9:00~18:00

## 南砺市ファミリーサポートセンター

少しの間子どもを預かって欲しいとき、研修を受けた保育サポーター  
が、1時間600円でお預かりします。「アルカス」または「きっずらんど」  
まで印鑑を持ってお越しください。保育サポーターも募集中です。

## 福野児童センター 「アルカス」

### 7月の行事予定

#### 乳幼児対象

詳しくは「キッズ通信」をご覧ください。  
おやつの日 1日(火)  
親子ピクス 8日(火)  
にこにこバースデー 15日(火)  
おしゃべりランド  
(育児相談・身体測定) 22日(火)



お友だちたくさん、楽しいね!

#### 小学生対象

詳しくは「アルカスめ〜る」をご覧ください。  
お茶、まんが、手話、木工など楽しい行事がいっぱい!

アルカス 南砺市二日町435番地1 3898  
毎週月曜日~土曜日 9:00~18:00

## 城端児童館

### 7月の 行事予定

七夕飾り作り 1日(火)・2日(水)  
スライム作り(1・2年生のみ)  
7日(月)~10日(木)

詳しくはホームページをご覧ください。  
<http://johana-jidou.city.nanto.toyama.jp>

城端児童館 南砺市城端1582番地1 ☎⑥2897  
毎週月曜日~土曜日 13:00~18:00

## 南砺市観光連盟職員募集

年齢不問です。やる気のある方をお待ちしています。

募集職種及び人数

観光企画・開発スタッフ 1名

募集期限 7月10日(木)必着

応募方法 履歴書を左記まで提出または郵送

一次試験

試験日：7月12日(土)

会場：城端庁舎

選考内容：教養、作文

申込及び問い合わせ

南砺市観光連盟(城端庁舎内)

☎ 1201

〒939 1892

南砺市城端1046

## 平成21年度採用砺波広域圏事務組合初級職員募集

募集職種及び人数

消防職員、クリーンセンター技

術職員 それぞれ若干名

応募資格

消防職員

昭和63年4月2日～平成3

年4月1日生まれの方

・職務遂行に必要な体力と健康を有する方(身体基準あり)

## クリーンセンター技術職員

昭和55年4月2日～平成3年4月1日生まれの方

電気、電子に関する深い科目を履修した方

高校若しくはこれと同等と認められる学校で、電気電子に関する深い科目を履修し、卒業または平成21年3月に卒業見込みの方

募集期間 7月1日(火)～31日(木)

郵送の場合当日消印有効

応募方法 受験申込書に必要事項を記入の上、返信用封筒(住所・氏名を記載し80円切手を貼付)2通を同封し左記まで提出または郵送

申込書は、砺波広域圏事務組合・各消防署・クリーンセンター等にあります。

一次試験 試験日：9月21日(日)

会場：砺波地域職業訓練センター

選考内容：教養、作文

消防職員応募の方には、別に適性検査と体力テストがあります。

申込及び問い合わせ 砺波広域圏事務組合

総務課(砺波市役所内)

☎ 311111(代)

〒939 1398 砺波市栄町73

## 第52回富山県青年議会青年議員募集

対象 市内在住の18～40歳の方(男女不問)

活動内容

・8月27日水

開会式 組織議会等

・9月27日土

学習会

・11月21日金

本会議 開会式

募集期限 7月18日(金)

申込及び問い合わせ

生涯学習スポーツ課

生涯学習係(井波庁舎)

☎ 2013

## 「HIV(エイズ)検査」実施中

砺波厚生センターでは、無料でHIV(エイズ)検査を実施しています。検査は匿名で、予約は必要ありません。

日時 毎週月曜日 午後1時～3時

内容 血液中のHIV抗体の有無を検査

結果 1週間後に通知

毎月第4月曜日は「HIV迅速検査」を実施しています

迅速検査では、当日中に結果が出ますが、当日正午までに電話予約が必要です。

問い合わせ

砺波厚生センター

感染症疾病班

☎ 3512

## 「南砺市農業経営短期融資制度」をご利用ください

肥料や資材購入費及び収入減少補てんの拠出金など、短期の運転資金を実質無利子で借り入れることができます。

対象 市内で、集落単位で農業生産活動を行う者が組織する農業生産集団及び認定農業者

水田経営所得安定対策加入者となります。

限度額

経営面積10a当たり3万円

(上限1,000万円)

利率

年1.0%(償還後市から利子分を助成)

償還期限 1年

申込 各農協融資窓口

問い合わせ

農政課 農政係(城端庁舎)

☎ 2016

7月の集合納税納期限(引落日)

第2期：7月31日(木)

問い合わせ

税務課 収税係(福野庁舎)

☎ 2005

## 「中小企業退職金共済制度」をご利用ください

この制度は、中小企業で働く従業員のための外部積立型の退職金制度です。国からの掛金助成や税法上の優遇など、有利な特典がたくさんあります。安全・確実な「中退共制度」をご利用ください。

問い合わせ

勤労者退職金共済機構 中小企業退職金共済事業本部

☎ 0334360151(代)



介護保険料の納付を  
お願いいたします

「平成20年度介護保険料決定通知書」を順次発送します。普通徴収で、口座振替を利用されていない方には、納付書を綴じ合わせた通知書をお送りします。納め忘れのないようご協力をお願いします。

なお、介護保険料についての詳細は、今月号と一緒にお届けした『介護保険料とその納め方』をご覧ください。

発送時期

普通徴収（年金から天引き以外）の方：7月中旬  
特別徴収（年金から天引き）の方：7月下旬

問い合わせ

福祉課 長寿係（井波庁舎）  
☎2009  
砺波地方介護保険組合  
総務課 ☎8333

「障害者相談会」開催

日常生活、金銭管理、就労など、日頃お悩みのことについて、専門家が無料で相談に応じます。

日時

7月15日（火）  
午後1時30分～4時

会場

井波社会福祉センター

問い合わせ

砺波地域障害者自立支援協議会  
相談支援部会（マシーン園内）  
☎6511

となみ青年会議所  
7月度公開例会

入場無料です。  
日時 7月3日（木）  
午後7時

会場 ホテル マン倶楽部  
「ザ・ホール」

講演

演題 「できるやんか！」  
講師 中井政嗣氏  
（千房代表取締役）

問い合わせ

社となみ青年会議所  
☎5544

道路に草・小石を  
まき散らさないで

草刈り機で道路沿いを除草する際、道路に草や小石をまき散らす方がいます。雨天時のスリップや、跳石の原因となり、歩行者や自転車にとって大変危険なほか、見栄えも悪いと苦情が寄せられています。刈った草は処分し、小石は道路端に寄せておきましょう。

問い合わせ

土木課 維持係  
（福光庁舎） ☎2021

「CO<sub>2</sub>削減/ライトダウン  
キャンペーン」にご協力を!

環境省では、日頃いかに照明を使用しているか実感し、日常生活の中で温暖化対策を実践する契機としていただくため、ライトダウン施設の二斉消灯を実施します。キャンペーンの趣旨を理解され、実施にご協力をお願いします。

日時 7月7日（月） 午後8時～10時（洞爺湖サミット初日）

消灯時間は、各施設の都合に合わせていただいております。ご協力いただける施設については、国・県のホームページ等で紹介しますので、左記までご連絡願います。

問い合わせ  
住民環境課 環境衛生係  
（井波庁舎） ☎2035

戦時衛生勤務に従事された方に書状進呈

先の大戦において、外地等（事変地または戦地の区域）に派遣され、戦時衛生勤務に従事された方に対し、その御労苦に報いるため内閣総理大臣名の書状を贈呈いたします。ご本人、またはご家族などからのご連絡をお待ちしています。

対象者 旧日本赤十字社救護看護婦及び旧陸海軍従軍看護婦の方

自衛官募集

募集種目	応募資格	募集期間	試験日
航空学生	高卒（見込含）で21歳未満の方	8月1日（金）～9月10日（水）	1次：9月23日（祝）
一般曹候補生			1次：9月20日（土）
2等陸・海・空士	18歳以上27歳未満の方	年間を通じて募集	8月採用：7月26日（土）
			3・4月採用：9月17日（水）18日（木）
			9月28日（日）

申込及び問い合わせ 自衛隊高岡地域事務所 ☎0766-21-2411

慰労給付金受給者の方は除きます。

請求期限 平成21年3月31日

問い合わせ 総務省大臣官

房管理室 業務担当

☎0352535182

福祉課 社会福祉係

（井波庁舎） ☎2009

マリネレジャー愛好者の  
みなさんへ

海上保安庁では、大切な命を

自分で守るため、次の3つを基本とする「自己救命策確保」を推進しています。

- ・ライフジャケットの常時着用
- ・携帯電話など連絡手段の確保
- ・海でもしもの場合は「118番」へ通報

密輸、密航のほか、不審な船などを発見した場合も118番へ通報してください。

問い合わせ

伏木海上保安部

☎0766450118

# 消費者の知恵 38

～ネットオークションで  
トラブルに遭わないために～

近年、インターネットへの接続が飛躍的に進むとともに、ネットオークションが商品購入の一手段として定着してきました。ネットオークションは便利で魅力的ですが、代金を前払いとする取引が多く、トラブルに遭う可能性が高いと指摘されています。



ネットオークションでトラブルに遭わないため、以下の点にご注意ください。

- 出品者が信頼できる相手かどうか、取引前に住所・氏名・電話番号(携帯電話以外)などの連絡先を明示してもらい、確認しましょう
- 商品の状態について疑問があれば、出品者に確認しましょう
- 注文内容等、メールによる出品者とのやり取りを印刷するなどし、取引が終わるまで保管しておきましょう。取引を時系列にまとめた表の作成も有効です
- エスクローサービス(第三者仲介サービス)の利用や、出品者の評価が掲載されているオークションサイトを選ぶなど、リスクを軽減しましょう
- 詐欺の疑いがある場合は、南砺警察署(☎⑤20110)へ相談してください

問い合わせ

富山県消費生活センター

☎ 076-432-3252(消費生活相談)

富山県消費生活センター高岡支所

☎ 0766-25-2777(相談専用)

住民環境課 生活安全係(井波庁舎)

☎ ③ 2008

## 平成20年度金婚をお祝いする会

結婚50周年を迎えるご夫婦をお祝いします。参加を希望される方は、市社会福祉協議会各支所へ申し込んでください。

申込期限 8月8日(金)

会費 1組 5,000円

地域	日時	会場	対象	申込及び問い合わせ
平				平支所 ☎⑥⑥2012
上平	10月2日(木) 午前11時～	平若者センター 「春光荘」		上平支所 ☎⑥⑦3411
利賀				利賀支所 ☎⑥⑧2316
福光	10月10日(金) 午後1時～	JA福光中央会館		福光支所 ☎⑤②1222
城端	10月14日(火) 午後1時30分～	城端庁舎		城端支所 ☎⑥②3547
井口				井口支所 ☎⑥④8033
井波	10月21日(火) 午前11時～	ア・ミューホール		井波支所 ☎⑧②0906
福野				福野支所 ☎②②3019

対象 昭和33年4月1日～34年3月31日に結婚されたご夫婦

対象 昭和34年1月1日～12月31日に結婚されたご夫婦  
ご夫婦のうち、どちらかが都合で来場できない場合、お一人での参加も可能です。

## お中元ご予約会

7/13(日)まで、2,100円以上お買い上げの方に  
しろえびせんべいミニ箱を進呈いたします

ささら屋 福光本店

〒939-1702 南砺市吉江中1213 TEL:0763-52-6785



## 高齢者向けアパート 入居者募集



日常生活のお手伝いをさせていただくことで、お年寄りの方に安心して生活していただけるアパートです。

- ・食事提供
- ・隣接デイサービス利用
- ・安否確認
- ・訪問介護利用可能
- ・家賃 56,000円

大分三日町

お問い合わせ

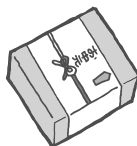
北陸福祉会

南砺市二日町2077-7

☎ 22-1777

担当:西谷内

## 「お中元夏のギフト」



- ・富山の地酒
- ・ビール詰め合わせ
- ・ジュースセット など

発送も承り中



激安酒・エース

富光バイパス沿い  
☎ 52-8899

ファミリーブックス

うどん美濃屋

FamilyMart  
富光バイパス店

# 市民の窓

平成20年5月1日(土)31日届出分  
希望者のみ掲載



## うぶごえ

行政区	子の氏名	性別	父は母名
金戸	盛田 真愛	女	幹雄
信末	石村 悠大	男	大
大工町	山本 優佳	女	佳和
蓑谷	佐々木 智也	男	幸春
西上	横山 陽生	男	博光
相倉	中田 颯	男	拓郎
新屋	小柳 亜紀子	女	巖
清玄寺	亀田 一毅	男	秀一
藤橋	宮脇 遥	女	亮
今町3区	野村 遥	女	栄介
下山見	脇田 紗由	女	泰孝
岩屋東部	野村 晴花	女	信晴
上広安	藤岡 和花	女	健悟
年代	野手 洋翔	男	洋雅
松原本町	高瀬 依実	女	知之
年代	森田 紗彩	女	貴規
辰巳町	二永 連汰	男	明宏
上川崎	江田 優奈	女	岳志
三清西	武部 幸希	男	友和
高儀	苗加 蒼史	男	篤史
年代	大井 裕美子	女	祥之

行政区	氏名
天神町	高野 美華
吉見	中島 寧音
田中	山崎 光
土生新	岡田 仁
崇喜	林 昌輝
吉江中	岩崎 美乃
天神町	宮本 紗良
殿	天池 優羽
東殿	杉本 結衣
梅原	大門 綾芽
田中	溝口 琉生
崇喜	齊藤 未紗
高宮	金岩 俐空
天神町	高野 美華
吉見	中島 寧音
田中	山崎 光
土生新	岡田 仁
崇喜	林 昌輝
吉江中	岩崎 美乃
天神町	宮本 紗良
殿	天池 優羽
東殿	杉本 結衣
梅原	大門 綾芽
田中	溝口 琉生
崇喜	齊藤 未紗
高宮	金岩 俐空

## ウエディング

行政区	氏名
天神町	高野 美華
吉見	中島 寧音
田中	山崎 光
土生新	岡田 仁
崇喜	林 昌輝
吉江中	岩崎 美乃
天神町	宮本 紗良
殿	天池 優羽
東殿	杉本 結衣
梅原	大門 綾芽
田中	溝口 琉生
崇喜	齊藤 未紗
高宮	金岩 俐空

行政区	氏名
天神町	高野 美華
吉見	中島 寧音
田中	山崎 光
土生新	岡田 仁
崇喜	林 昌輝
吉江中	岩崎 美乃
天神町	宮本 紗良
殿	天池 優羽
東殿	杉本 結衣
梅原	大門 綾芽
田中	溝口 琉生
崇喜	齊藤 未紗
高宮	金岩 俐空

行政区	氏名
天神町	高野 美華
吉見	中島 寧音
田中	山崎 光
土生新	岡田 仁
崇喜	林 昌輝
吉江中	岩崎 美乃
天神町	宮本 紗良
殿	天池 優羽
東殿	杉本 結衣
梅原	大門 綾芽
田中	溝口 琉生
崇喜	齊藤 未紗
高宮	金岩 俐空

行政区	氏名
天神町	高野 美華
吉見	中島 寧音
田中	山崎 光
土生新	岡田 仁
崇喜	林 昌輝
吉江中	岩崎 美乃
天神町	宮本 紗良
殿	天池 優羽
東殿	杉本 結衣
梅原	大門 綾芽
田中	溝口 琉生
崇喜	齊藤 未紗
高宮	金岩 俐空

行政区	氏名
天神町	高野 美華
吉見	中島 寧音
田中	山崎 光
土生新	岡田 仁
崇喜	林 昌輝
吉江中	岩崎 美乃
天神町	宮本 紗良
殿	天池 優羽
東殿	杉本 結衣
梅原	大門 綾芽
田中	溝口 琉生
崇喜	齊藤 未紗
高宮	金岩 俐空

行政区	氏名
天神町	高野 美華
吉見	中島 寧音
田中	山崎 光
土生新	岡田 仁
崇喜	林 昌輝
吉江中	岩崎 美乃
天神町	宮本 紗良
殿	天池 優羽
東殿	杉本 結衣
梅原	大門 綾芽
田中	溝口 琉生
崇喜	齊藤 未紗
高宮	金岩 俐空

行政区	氏名
天神町	高野 美華
吉見	中島 寧音
田中	山崎 光
土生新	岡田 仁
崇喜	林 昌輝
吉江中	岩崎 美乃
天神町	宮本 紗良
殿	天池 優羽
東殿	杉本 結衣
梅原	大門 綾芽
田中	溝口 琉生
崇喜	齊藤 未紗
高宮	金岩 俐空

行政区	氏名
天神町	高野 美華
吉見	中島 寧音
田中	山崎 光
土生新	岡田 仁
崇喜	林 昌輝
吉江中	岩崎 美乃
天神町	宮本 紗良
殿	天池 優羽
東殿	杉本 結衣
梅原	大門 綾芽
田中	溝口 琉生
崇喜	齊藤 未紗
高宮	金岩 俐空

行政区	氏名
天神町	高野 美華
吉見	中島 寧音
田中	山崎 光
土生新	岡田 仁
崇喜	林 昌輝
吉江中	岩崎 美乃
天神町	宮本 紗良
殿	天池 優羽
東殿	杉本 結衣
梅原	大門 綾芽
田中	溝口 琉生
崇喜	齊藤 未紗
高宮	金岩 俐空

お月〇日(仮)

南砺市福光1376 ☎52-1072

あなたの意思に 石で応えます

お盆、お彼岸と お墓参りの季節です

花立、線香立金具等の破損に気がついたら お気軽にご相談ください

株式会社 福光石工  
http://www.f-sekkou.co.jp/

南砺市寺家315  
☎0120-57-4154



知って得する健康と医療のお話

「過活動膀胱とは？」



しげ はるかす よし  
公立南砺中央病院 泌尿器科医師 重原 一慶

過活動膀胱とは、急に我慢できないほど強い尿意が生じる状態であり、2002年に確立された新しい疾患概念です。トイレに間に合わなくて起こる尿漏れ(切迫性尿失禁)や、頻尿、夜間頻尿を伴うことが多いとされています。日本における患者数は約810万人で、40代で約5%、80代では約37%に達しているといわれています。1日10回以上の頻尿、1日3回以上の夜間頻尿、急に尿意を感じ、我慢できない(または尿を漏らしてしまう)のうち、どれかに当てはまる方は、過活動膀胱の可能性がります。しかし、前立腺肥大症、前立腺がん、膀胱炎、膀胱腫瘍なども同様の症状を引き起こす可能性があるため、これらの疾患は除外する必要があります。泌尿器科を受診し、適切な検査を受けてください。

過活動膀胱は、直接生命に関わる病気ではありませんが、生活の質を著しく下げる病気として注目されており、2005年以降多数の薬が開発され、どれも高い有効性を示しています。トイレの悩みがある方は、気軽に泌尿器科を受診してください。

なお、泌尿器科では、咳やくしゃみのときに生じる尿漏れ(腹圧性尿失禁)や、尿の勢いが弱い・時間がかかるといった症状を伴う前立腺肥大症、勃起障害、尿路結石症なども受診対象としています。

【平成21年4月1日採用南砺市病院職員募集】

● 募集職種及び人数

南砺市民病院

医師若干名、看護師12名、  
介護福祉士4名、臨床工学技士1名、  
作業療法士1名、言語聴覚士1名、

公立南砺中央病院

医師若干名、看護師20名、  
助産師2名、臨床工学技士1名、  
理学療法士1名、作業療法士1名、  
言語聴覚士1名、精神保健福祉士1名

訪問看護ステーション

看護師1名 5年以上の経験を有する方。詳細は募集要項参照。

● 応募資格 平成21年3月卒業見込みの方または当該免許取得者

● 応募方法 所定の申込書に必要事項を記入し、必要書類を添付して下記まで持参または郵送  
申込書及び募集要項は、医療局、各病院・診療所、各行政センターにあります。  
市ホームページの医療局ページに詳細を掲載しています。

● 募集期限 8月4日(月)必着

申込及び問い合わせ  
医療局(南砺家庭・地域医療センター内)  
〒939 1518 南砺市松原577 ☎ 23 1003

各病院・診療所の連絡先

南砺市民病院 ☎ 82 1475

公立南砺中央病院  
☎ 53 0001

南砺家庭・地域医療センター  
☎ 22 3555

平診療所 ☎ 66 2500(医科)  
☎ 66 2102(歯科)

上平診療所 ☎ 67 3232

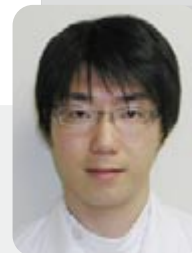
利賀診療所 ☎ 68 2013

医療局 ☎ 23 1003  
(南砺家庭・地域医療センター内)

スタッフ  
紹介

南砺市民病院 外科・胃腸科  
外科医師

の て ひろ まさ  
野手 洋雅



4月から勤務しています。専門は腹部一般外科です。軽いケガから、消化器(食道・胃・小腸・大腸・肛門)、肝臓、すい臓の病気まで、様々な分野の診断・治療を行っています。

今回は、自宅でのすり傷、切り傷などの治療についてお話しします。最近、乾燥させずに治療する湿潤療法が普及しています。痛みが少なく、早くきれいに治るといわれている治療法で、水道水でよく洗った後、傷を乾かさないように処置するものです。薬局でも、湿潤療法のための絆創膏が販売されるようになってきました。もちろん当院でも行っていますので、気軽に受診してください。



## 7月の医療案内

### 【南砺市医師会日曜当番内科医】

診療時間：午前10時～午後4時、午後7時～10時  
場所：公立南砺中央病院内 ☎⑤0001  
問い合わせ：南砺市医師会 ☎⑤2510

### 【休日当番歯科医】

診療時間：午前9時～午後5時

- 7/6 芳尾歯科医院 砺波 ③2834
- 7/13 神田歯科医院 砺波 ③3223
- 7/20 村井歯科医院 庄川 ②5366
- 7/21 安念歯科医院 砺波 ③2445
- 7/27 根尾歯科医院 砺波 ③2588

受診の際は、病状などを事前に電話連絡し、保険証を持参してください。

問い合わせ：富山県歯科保健医療総合センター  
☎076-433-2039

### 【救急・時間外診療】

砺波医療圏急患センター

診療科目 内科・小児科 外傷は対象外。

診療時間 月～土 午後8時～10時30分  
日、祝日、年末年始(12/31～1/3)  
午前10時～午後5時、  
午後8時～10時30分

持参品 健康保険証、福祉医療費請求書、  
処方せんなど

砺波市新富町1-61(市立砺波総合病院に隣接)  
内科 ☎④5005  
小児科 ☎④7744

## 病院の講座&教室

参加無料!  
お気軽に  
お越しください

### カラダいきいき講座

毎回、体重・体脂肪・血糖の測定、医師の講義や体操、おいしい試食などを用意しています。

- ・タイトル 「心臓は血管の親分」
- ・日時 17日(木) 午後2時～4時

会場及び問い合わせ  
南砺市民病院2階「健康管理科」 ☎②1475

### 健康教室

- ・タイトル 「骨粗しょう症の食事と運動」
- ・日時 22日(火) 午後1時10分～50分
- ・講師 管理栄養士、理学療法士

会場及び問い合わせ  
南砺家庭・地域医療センター1階「ロビー」  
☎②3555

## 保険料免除制度を ご存知ですか？

## 国民年金

本人、配偶者、世帯主の前年の所得が所得基準以下の場合、申請して承認されると、保険料の納付が免除されます。

種別	所得基準	納付月額	年金受給額
全額免除	(扶養親族等の数+1)×35万円+22万円	0円	満額の1/3
1/4納付	78万円+扶養親族等控除額+社会保険料控除額等	3,600円	満額の1/2
半額納付	118万円+扶養親族等控除額+社会保険料控除額等	7,210円	満額の2/3
3/4納付	158万円+扶養親族等控除額+社会保険料控除額等	10,810円	満額の5/6

承認期間 7月～翌年6月

申請手続

年金手帳(または基礎年金番号通知書)を持参し、各行政センターで申請してください。失業(退職)により申請を行う場合は、雇用保険受給者証の写しや雇用保険被保険者離職票の写しが必要です。

保険料の追納

保険料の免除を受けた期間は、全額納付したときに比べ、老齢基礎年金受給額が少なくなります。このため、免除承認期間について、10年以内であれば古い期間から順に保険料を納めること(追納)ができます。

## 障害基礎年金受給者の方へ

### ～現況届の提出を忘れずに～

- 20歳前の障害により、障害基礎年金を受給している方
- 障害福祉年金から切り替わった障害基礎年金を受給している方

上記の方には、7月初旬に社会保険事務局から現況届が送付されます。必要事項を記入し、7月31日(木)までに各行政センターへ提出してください。なお、診断書付きの現況届が送付された方は、医師に診断書に記入してもらい、現況届と一緒に提出してください。

現況届は、引き続き年金の受給権を確認する大切なものです。提出がなかったり遅れた場合は、年金が一時差し止めとなりますのでご注意ください。

上記の年金が全額支給停止になっている方や、受給開始後1年を経過していない方は、提出の必要がないので送付されません。

上記以外の年金を受けている方は、誕生月が現況届の提出月となります。

## 7月の年金相談

相談時間は午前10時～午後3時

開設日	開設場所
8日(火)	城端行政センター
11日(金)	福光行政センター
22日(火)	城端行政センター
25日(金)	福光行政センター

問い合わせ 富山社会保険事務局 砺波事務所 ☎③1259  
ねんきんダイヤル ☎0570 05 1165  
(IP電話・PHSは ☎03 6700 1165)  
住民環境課 戸籍住民係(井波庁舎) ☎②2008  
各行政センター

## 第2回 国際交流フェスタ ~なんとサマーフェスティバル~

- 外国の方はもちろん、一般市民も大歓迎。入場無料です -

7月13日(日) 正午~午後5時  
福光福祉会館

内 容) ステージ発表、パネル展示、茶道体験、  
太極拳体験 など

交流協会活動報告パネル展

問い合わせ  
南砺市友好交流協会 ☎ 3022

期 間 7月13日(日)~18日(金)  
会 場 福光福祉会館 1階ロビー



## 第53回 福光ねっおくり七夕祭り

- 新企画「お買い物レース」は24日夜開催。  
10万円分の賞品をゲットしよう! -

7月21日(祝)~27日(日)  
納涼夜店、歩行者天国は  
24日(木)~27日(日)  
福光商店街一円

内 容)  
なんとめでた花火大会、  
子供みこしオンパレード、  
ねっおくりYOSAKOI、  
サンバステージ など

問い合わせ  
福光ねっおくり七夕祭り  
実行委員会(福光商工会内)  
☎ 2038



## いなみ太子伝観光祭2008

- 木遣り、踊り町流しは25日夜開催。  
沿道から勇壮な踊りをご覧ください -

7月24日(木)~26日(土)  
八日町通り、本町通り、瑞泉寺境内

内 容) 太子伝芸能ステージ、そば大食い大会、  
木遣りレース、氷の彫刻フェスティバル など

問い合わせ いなみ太子伝観光祭実行委員会(井波商工会内)  
☎ 0184



### 7月の イベント

日 時	イベントタイトル・内容	場所 / 問い合わせ
7月13日(日) 正午~午後5時	第7回権次郎まつり - 人気の権次郎牛丼を480円で販売(限定600食)。大地誠歌謡ショーもあるよ! -	菟谷地区公民館(城端) 菟谷地区村づくり協議会 ☎ 1313
7月21日(祝)~ 29日(火)	太子伝会 - 聖徳太子の遺徳を偲ぶ「絵解き」が行われます -	井波別院瑞泉寺 ☎ 0004
7月22日(火)~ 28日(月)	虫干法会 - 27日は、米俵を担ぎ上げる「盤持大会」や、蓮如太鼓の奉納演奏があります -	城端別院善徳寺 ☎ 0026

### 統計なんと

- 人 口 57,330人(-26)
- 男 性 27,434人(-20)
- 女 性 29,896人(-6)
- 世帯数 17,405戸(+7)

平成20年6月1日現在、( )内は前月比。  
(住民基本台帳より)

### 編 集 後 記

「広報担当でよかった!」と思えることがいくつかありますが、その一つに“いろいろな場所に行けること”が挙げられます。5月下旬、許可を得て、開通前の東海北陸自動車道「飛トンネル」を取材してきました。10.7kmに及ぶ延長の中ほどで、最新の工法、非常用施設について説明を受けたほか、普段は絶対に入れない作業坑の通行や、路上からのトンネル入り口の撮影など、まさに広報ならではの体験をしてきました。本当にありがたいことです。

さて、今回の取材には、お隣砺波市の広報スタッフも同行しました。6/29から放送される広報番組「むすんでんと!」では、両市で共同制作した特集も組まれています。様々なメリットをもたらす東海北陸自動車道の全線開通ですが、近隣市町村との連携強化にも役立っているようですね。(よっこ)