

# なんと

広報

No.1 平成16年11月15日発行  
2004.12



## 「自然、文化、交流が織りなす 創造とやすらぎの南砺市」スタート!

南砺市が誕生した1日、旧8町村のみなさんで「南砺市」の歌を  
大合唱しました！（福野文化創造センター）

## 南砺市長・市議会議員選挙が執行されます ..... 6

CONTENTS =====	
菊の香とともに 南砺市誕生! ..... 2	なんとのひろば ..... 10
こうなっています南砺市役所 ..... 4	南砺菊まつり開催! ..... 12
市民健康カレンダー	なんとインフォメーション ..... 16
市民カレンダー	イベント情報 ..... 20



南砺市市章

南砺市ホームページ  
メールアドレス

<http://www.city.nanto.toyama.jp>  
[info@city.nanto.lg.jp](mailto:info@city.nanto.lg.jp)



# 菊の香とともに 南砺市誕生！

11月1日（月）午前8時、南砺市の企画総務部が置かれる福野庁舎で、桃野忠義南砺市長職務執行者（前福光町長）、大永富山県副知事、綿貫衆議院議員、地元県議会議員、旧7町村長及び旧8町村議会議長のみなさんら約150人が出席し、「南砺市役所開庁式」が盛大に開催されました。

式では、桃野市長職務執行者が式辞を述べた後、大永副知事が知事のメッセージを代読、綿貫衆議院議員、北島県議会議員の祝辞に続いて、桃野市長職務執行者を中心に、大永副知事、綿貫衆議院議員、北島県議会議員、山辺県議会議員、岩田県議会議員のテープカットにより、行政サービスの拠点となる市庁舎が開庁しました。



旧8町村議会議長が、井波彫刻の「福野庁舎」及び「福野行政センター」の銘板を掲げました。



息を合わせて「南砺市役所福野庁舎」銘板の除幕を行う旧7町村長と桃野市長職務執行者。



# 南砺市誕生に

## あたつて



菊の花が豊かに香る今日の良き日、奇しくも時おなじくして南砺市の開花を宣言させていただきますことは、六万市民の夢と希望を託し、未来に向かって大きく羽ばたこうとする市民の強い決意の現れに他なりません。六万都市「南砺市」は、面積六百六十八平方キロメートル、人口では、県都富山市、高岡市に次ぐ県内三番目の市が誕生した訳であります。申し上げるまでもなく、市町村合併は最大

の行財政改革と考えており、合併それぞれが目的ではなく、新たな時代に向けての住民の福祉の向上、安心して暮らせるまちづくりのための手段であります。砺波地域の八町村が、永きにわたり守り育ててまいりました緑豊かな自然や歴史、文化を共有する地域として、これまで以上にお互いを理解し、より深い信頼関係のもとに、法定協議会の設立から本日の誕生に至るまで多大なご尽力を賜りました関係各位に、深く敬意と感謝を申し上げます。とにも、何よりも賢明なる選択を賜りました市民の皆さま方に、心からお礼を申し上げますのであります。

市民の皆さま方におかれましては、日々大きな不安と期待が交錯する中、共々この日を迎えることができましたことは、生涯忘れられない歴史的な証として、一人ひとりの心の記憶に深く刻み込まれ、永く後世に語り継がれるものと存じます。さて、南砺市は、天与の極めて優れた自然景観と歴史を舞台に調和のあるまちづくり計画を推進し、六万市民が明るく住みよい文化的で快適な生活ができるよう、教育文化施設や社会福祉施設の整備をはじめ、近代的な都市形成のための道路整備の推進など、あらゆる施策が計画されているところであります。

さらに、世界や全国に誇れる世界遺産や伝統産業、さまざまな国際交流の展開や豊富な郷土芸能など、この地域固有の資源を共有の誇り・財産として、これらを最大限に活かした施策の展開が求められております。

市章の趣旨にもありますように、八つの町村が大きな円で結ばれたこの旗のもとに、「自然文化、交流が織りなす創造とやすらぎの南砺市」の実現に向け、ともに力強い一歩を踏み出してまいりたいと存じます。

この地域が、このように目覚ましい進展を見ることができたのも、ひとえに市民の皆さまが、それぞれの地域において献身的に取り組んでこられた熱意とご労苦の賜であると改めて深甚なる感謝の意を表します。

どうか今後とも、本市の進展に引き続き限りなくお力添えを賜りますようお願い申し上げます。そして、市民の皆さまのますますのご健勝とご多幸、並びに今後のご活躍を心よりお祈り申し上げます。

平成16年11月1日

南砺市長職務執行者

桃野 忠 義

# 福野庁舎



部	課	係	係の主な事務
市長公室	秘書課 ☎23 2001	秘書係	秘書、儀式、交際、表彰 自治振興
		交流係	国際・国内交流、姉妹都市
企画総務部	企画課 ☎23 2002	企画調整係	市行政の総合企画 広域行政、地域振興
		統計係	指定統計 各種統計資料収集、保管
	情報政策室	情報係	電算化推進 地域情報ネットワーク
		広報係	広報、市勢要覧 公聴活動
	総務課(選管事務局) ☎23 2003 (市役所代表)	総務課	条例、例規の審査、公告式 情報公開
		消防防災係	消防団、消防施設 防災計画、防災無線
	行政管理室	行政係	行政改革、地方分権 行政相談、選挙事務
		職員係	職員の配置、任免、給与 公平委員会
	財政課 ☎23 2004	財政係	予算、財政計画、交付税 行政評価
		管財係	市有財産の総括管理 入札、指名運営委員会
税務課 ☎23 2005	収税係	市税の収納・徴収 税務関係諸証明	
	収税対策係	督促、滞納処分、滞納整理	
	市民税係	市民税制 所得証明等	
	資産税係	資産税制 土地・家屋・償却資産評価	
会計課 ☎23 2006	会計係	収入及び支出命令審査 指定金融機関、決算調製	
検査室	検査係	土木、建築工事等の検査	
監査委員事務局 ☎23 2007	総務係	定例監査、行政監査、住民監査請求 一般会計決算審査	

## 福野行政センター

市民課 ☎22 1101	税、福祉、戸籍関係
振興課 ☎22 1100	自治振興、観光、土木関係



## 上平行政センター

市民課 ☎67 2312	税、福祉、戸籍関係
振興課 ☎67 3211	自治振興、観光、土木関係



## 利賀行政センター

市民課 ☎68 2112	税、福祉、戸籍関係
振興課 ☎68 2111	自治振興、観光、土木関係

# 城端庁舎



部	課	係	係の主な事務
産業経済部	農林振興課 ☎23 2016	農政係	農業振興地域整備計画 米の生産調整 農業制度融資
		特産振興係	特産物生産振興 園芸、酪農、畜産振興
		林政係	森林保護・育成 緑化推進 鳥獣保護、有害鳥獣駆除
		地籍調査係	地籍調査
	農林土木課 ☎23 2017	農業土木係	ほ場整備、農道整備 農村公園施設等維持管理 農村景観保全
		林業土木係	林道整備、治山事業
	商工課 ☎23 2018	振興係	商工業振興 物産展等企画
		商工係	中小企業育成指導・融資 労働者福祉
	観光課 ☎23 2019	企画係	広域観光の推進 観光イベント企画
		観光係	観光振興 観光施設維持管理
農業委員会事務局 ☎23 2020	総務係	農業委員会会議 農業者年金、農業経営合理化	

## 城端行政センター

市民課 ☎62 1213	税、福祉、戸籍関係
振興課 ☎62 1212	自治振興、観光、土木関係



## 井口行政センター

市民課 ☎64 2212	税、福祉、戸籍関係
振興課 ☎68 2211	自治振興、観光、土木関係



## 平行政センター

市民課 ☎66 2132	税、福祉、戸籍関係
振興課 ☎66 2131	自治振興、観光、土木関係



# こ う な っ て い ま す

# 南 砺 市 役 所

南砺市役所は、4つの庁舎に分かれて業務が行われます。

住民票や戸籍、税金や公共料金の支払いといった主な窓口業務や、介護保険、国民健康保険などの各種申請や届出は、8か所の各行政センターで受け付けています。



## 井波庁舎

部	課	係	係の主な事務	
民 生 部	住民環境課 ☎23 2008	生活安全係	市民相談窓口 市営バス、交通安全、防犯	
		戸籍住民係	戸籍、住基台帳、印鑑登録 国民年金、福祉年金	
	環境保全室	環境衛生係	ごみ、環境、し尿 墓地・斎場、犬の登録	
		福 祉 課 ☎23 2009	社会福祉係	社会福祉施策の総合企画 社会福祉協議会
			障害福祉係	障害者福祉施策の総合計画 身体障害者・知的障害者福祉
	児童育成課 ☎23 2010	長寿係	高齢者福祉施策の総合計画 介護保険	
		生活福祉係	生活保護、行旅病人・死亡人	
	健康課 ☎23 2011	児童福祉係	児童福祉団体 児童手当、児童扶養手当	
		保育園係	保育園の運営・管理 保育料	
	教育委員会	健康増進係	健康づくり推進 予防接種	
地域保健係			各種健康診査 母子保健、成人保健	
保険医療係		国民健康保険、老人保健医療 診療所運営管理		
教育総務課 ☎23 2012	総務係	教育委員会会議、教育行政相談 学校の設置、廃止		
	学務係	学校の維持管理、営繕 教科書、通学区域、給食		
生涯学習課 ☎23 2013	生涯学習係	生涯学習振興、青少年健全育成 公民館、図書館等の連絡調整		
	施設管理係	公民館、図書館施設管理 社会教育施設の整備計画		
文化課 ☎23 2014	文化振興係	芸術文化振興 美術館・博物館運営管理		
	文化財係	文化財保護・保存 史跡・天然記念物保護・保存		
体育課 ☎23 2015	スポーツ係	競技スポーツ・生涯スポーツ振興 社会体育団体育成・支援		
	施設管理係	社会体育施設運営・管理		

## 福光庁舎



部	課	係	係の主な事務
建 設 部	土 木 課 ☎23 2021	道路係	道路、橋梁新設・改良 その他一般土木工事
		維持係	道路、橋梁維持管理 道路除雪対策
		用地係	公共事業用地取得、登記
		河川係	河川の占用、管理・改修
都市計画課 ☎23 2022	利賃ダム対策室	利賃ダム関係	利賃ダム関係
		計画係	都市計画の調査、計画 都市景観、開発行為許可
		都市整備係	市街地再開発整備事業 都市公園等維持管理
		建築住宅係	住宅の建築指導 市営住宅
水 道 課 ☎23 2023	業務係	水道料金、給水申込 検針業務	
	管理係	配水管・給水施設維持管理 事業計画策定・認可申請	
下 水 道 課 ☎23 2024	業務係	受益者負担金 下水使用料	
	管理係	下水道施設の維持管理 排水設備工事の審査・検査	
	建設係	下水道の調査・計画 下水道事業設計・施工	
議会事務局 ☎23 2222	総務係	議会の傍聴 儀式および交際	
	議事調査係	本会議、各委員会、協議会議事 議決事項の処理、会議の結果報告	

## 福光行政センター

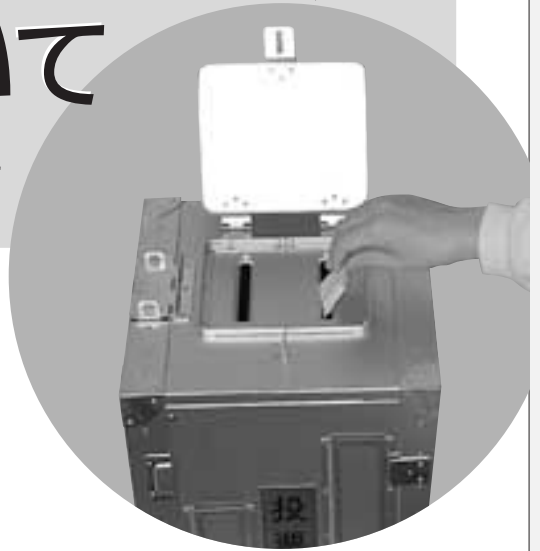
市 民 課 ☎52 1571	税、福祉、戸籍関係
振 興 課 ☎52 1111	自治振興、観光、土木関係

## 井波行政センター

市 民 課 ☎82 1181	税、福祉、戸籍関係
振 興 課 ☎82 1180	自治振興、観光、土木関係

# 南砺市長・南砺市議会議員 選挙の執行について

誕生間もない南砺市。その市政を担う市長並びに市議会議員を選ぶ大切な選挙です！



**告示日** 11月21日(日)  
**投票日** 11月28日(日)  
**投票時間** 午前7時～午後8時  
 (ただし、利賀、上平選挙区の各投票区、平選挙区の下梨・東中江・三嶺・桑明・上梨投票区及び福光選挙区の西太美第2投票区は午後6時まで。また平選挙区の祖山・杉尾投票区は午後7時まで)

**投票場所**  
 投票区・投票場所は従来どおりですが、合併により名称が変更となった投票所があります。次ページの南砺市における投票区・投票所で確認してください。

なお、これまでの合併協議により、最初の市議会議員選挙の定数は合併特例法を適用し、34人となります。また、旧町村の地域性を考慮し「中選挙区制」で実施されます。各選挙区の定数は次のとおりです。

11月

日	月	火	水	木	金	土
21	22	23	24	25	26	27

28日(日) 投票日  
 午前7時～午後8時  
 (一部投票所では投票時間を繰り上げます。)

告示日 11月21日(日)

南砺市で期日前投票不在者投票が出来る日  
 午前8時30分～午後8時

**投票のできる方**  
 南砺市の選挙人名簿に登録されている方です。ただし、市外に転出された方は投票できません。また、公民権停止により投票日に投票資格のない方は、名簿に登録されていても投票できません。

**選挙人名簿に登録されている方**  
 昭和59年11月29日までに生まれた方で、平成16年8月20日までに南砺市(旧城端町、旧平村、旧上平村、旧利賀村、旧井波町、旧井口村、旧福野町、旧福光町)に転入届をして引き続き南砺市に居住している方です。

**投票のできる方**  
 南砺市の選挙人名簿に登録されている方です。ただし、市外に転出された方は投票できません。また、公民権停止により投票日に投票資格のない方は、名簿に登録されていても投票できません。

**投票所入場券**  
 告示後に郵送します。一枚のハガキにご家族の方4人までの入場券が印刷されていますので、投票所へ出向かれる時は必ず切り離してお持ちください。入場券を無くしたり、届かなかつたりしたときでも、選挙人名簿に登録されていれば投票できます。投票所の受付に、免許証など本人と確認できるものを持参して申し出てください。

期日前投票のできる方  
 投票日に次のような理由で投票に行けない方は、期日前投票ができます。  
 仕事や、親族の冠婚葬祭がある方  
 何らかの用務(レジャーや買い物などの私用も含む)で投票区の区域外にいる方

## 期日前投票の場所と時間

期日前投票は、選挙区ごとに各行政センターで行います。居住地の行政センターでしか投票できませんのでご注意ください。  
**期間** 11月22日(月)～11月27日(土)  
**時間** 午前8時30分～午後8時まで  
 このほか、入院中の病院や、長期滞在先の市町村でも不在者投票を行える場合がありますので、詳しくは、市選挙管理委員会までおたずねください。

## 投票所入場券

告示後に郵送します。一枚のハガキにご家族の方4人までの入場券が印刷されていますので、投票所へ出向かれる時は必ず切り離してお持ちください。入場券を無くしたり、届かなかつたりしたときでも、選挙人名簿に登録されていれば投票できます。投票所の受付に、免許証など本人と確認できるものを持参して申し出てください。

## 問い合わせ

南砺市選挙管理委員会  
 (南砺市役所福野庁舎 企画総務部  
 総務課内)  
 ☎ 23 20003

# 南砺市における投票区・投票所

選挙区名	投票区名	投票所	選挙区名	投票区名	投票所	
城端	城端第1投票区	旧城端保育所	井波	井波第3投票区	井波第一保育園	
	城端第2投票区	西下町公民館		井波第4投票区	南山見公民館	
	城端南山田第1投票区	西部体育館		井波第5投票区	山野保育園	
	城端南山田第2投票区	旧南山田北部保育所		井波第6投票区	高瀬体育館	
	城端大鋸屋投票区	大鋸屋地区公民館		井口	井口投票区	井口ふるさとふれあい会館
	城端養谷投票区	旧養谷保育所			福野中部第1投票区	福野第一保育園
	城端北野投票区	軽スポーツセンター	福野	福野中部第2投票区	福野第二保育園	
平	平下梨投票区	平若者センター春光荘		福野北部投票区	福野北部保育園	
	平東中江投票区	東中江公民館		福野東部投票区	福野東部保育園	
	平祖山投票区	祖山集会所		福野高瀬投票区	福野高瀬保育園	
	平杉尾投票区	杉尾公民館		福野南部投票区	福野南部保育園	
	平三嶺投票区	三嶺公民館		福野西部投票区	福野西部保育園	
	平黎明投票区	黎明公民館		福野安居投票区	福野安居保育園	
	平上梨投票区	こきりこ館	福光投票区	福光公民館		
上平	上平第1投票区	ことぶき館	福光石黒第1投票区	石黒公民館		
	上平第2投票区	上平小学校多目的ホール	福光石黒第2投票区	岩木公民館		
	上平第3投票区	楮集会場	福光南蟹谷第1投票区	南蟹谷公民館		
	上平第4投票区	五箇山山村開発センター	福光南蟹谷第2投票区	土山公民館		
利賀	利賀大勘場投票区	千束体験学習集会施設	福光	福光広瀬投票区	広瀬公民館	
	利賀上利賀投票区	スターフォレスト利賀		福光広瀬館投票区	広瀬館公民館	
	利賀投票区	利賀福祉医療センター		福光西太美第1投票区	西太美公民館	
	利賀豆谷投票区	豆谷体験学習集会施設		福光西太美第2投票区	小院瀬見公民館	
	利賀口山投票区	利賀小学校下原分校		福光太美山投票区	太美山公民館	
	利賀百瀬投票区	ネイピア喜楽		福光東太美投票区	東太美公民館	
	利賀上百瀬投票区	上百瀬体験学習集会施設		福光山田投票区	山田公民館	
井波第1投票区	井波第二保育園	福光北山田投票区	北山田公民館			
井波第2投票区	南砺市役所井波庁舎	福光吉江投票区	福光保健センター			

# 南砺市誕生に足並みを揃え新組織発足!

## 社団法人 南砺市 シルバー人材センター発足!

11月1日(月)

既存のシルバー人材センターを  
基盤に、発展的な新しいシルバー  
人材センターとなる「社団法人  
南砺市シルバー人材センター」が  
発足しました。

開所式では、新しい看板の除  
幕を行った後、荒井理事長から  
「会員数は1,400名を超え  
ました。広範囲シルバー人材セン  
ターのメリットを生かし、会員の  
交流や仕事の交流が盛んにな



り、多様な受注に応えられるよ  
うになります。」と、あいさつが  
ありました。

### 新役員

理事長 荒井 武光(福光)  
副理事長 竹村 武夫(井波)  
河合 茂(福野)  
長尾 益勇(城端)

### 各事務所連絡先

#### 本 所

南砺市井波700番地111

☎ 83333 FAX 83345

#### 城端支所

南砺市是安4564番地

☎ 2898 FAX 2832

#### 平支所

南砺市下梨2271

☎ 8028 FAX 8033

#### 上平支所

南砺市上平細島879番地

☎ 3400 FAX 3412

#### 利賀支所

南砺市利賀村171番地

☎ 2323 FAX 2323

#### 井波支所

南砺市井波700番地111

☎ 6500 FAX 6581

#### 井口支所

南砺市蛇喰26

☎ 2888 FAX 2888

#### 福野支所

南砺市院林88番地3

☎ 7018 FAX 7544

#### 福光支所

南砺市荒木1550番地

☎ 6870 FAX 7808

### 共に働く仲間を募集します

60歳以上の方で、共に働き、  
共に助け合う気持ちを持ってお  
られる方、シルバー人材センタ  
へ入会されませんか。やる気あ  
る方の人会をお待ちしていま  
す。詳細は各支所までお問い合  
わせください。

## 社会福祉法人 南砺市社会福祉 協議会発足!

11月1日(月)

本部となる南砺市役所井波  
庁舎で、「社会福祉法人南砺市  
社会福祉協議会」の開所式が  
行われました。

山本秀夫会長と竹本栄二事務  
局長が看板の除幕を行った後、  
「社会福祉協議会は、行政と市  
民のパイプ役であり、直接住民



### 各事務所連絡先

#### 本 所

南砺市井波520番地

☎ 0928 FAX 8338

#### 城端支所

南砺市理休429番地

☎ 3547 FAX 3582

#### 平支所

南砺市下梨2240番地

☎ 2012 FAX 2056

#### 上平支所

南砺市上平細島879番地

☎ 3411 FAX 3412

#### 利賀支所

南砺市利賀村百瀬川313番地

☎ 2316 FAX 2866

#### 井波支所

南砺市井波521番地

☎ 0906 FAX 8337



井口支所

南砺市蛇喰26番地

☎ 8033 FAX 8034

福野支所

南砺市院林82番地2

☎ 3019 FAX 7667

福光支所

南砺市荒木1550番地

☎ 1222 FAX 3801

会長職務代理

水口 吉則(福光)

委員

永井 正夫(城端)

前田 昇(城端)

勇崎 昌作(城端)

松本 義孝(城端)

和田 清正(平)

小千田俊夫(上平)

前川 十一(利賀)

篠原 新齊(井波)

齋藤 勝次(井波)

山田 公輝(井波)

小林紀久(井口)

中嶋 孝三(福野)

齋藤 忠雄(福野)

齋藤 汎志(福野)

上澤 弘(福野)

吉田 栄助(福野)

村上 勝則(福光)

松居 信吾(福光)

杉浦 良夫(福光)

上坂 功(福光)

吉尾 俊光(福光)

安居 英夫(福光)

### 新任委員のみなさん

教育委員

委員長 石崎 栄一(福光)

同職務代理者

水 上 成雄(城端)

委員 道宗 宣明(上平)

久田 久伸(井波)

齊藤 昌英(福野)

選挙管理委員

委員長 有川 憲三(福野)

同職務代理者

岸 一雄(井波)

委員 中嶋 實(城端)

澤口 静香(福光)

農業委員

会長

北田 正雄(井波)

固定資産評価審査委員

委員長 稲垣 博(井波)

副委員長 笠原 作榮(利賀)

委員 松井 鴻造(城端)

水上 清正(平)

山本 章義(上平)

山本 豊晴(井口)

森田 嘉樹(福野)

井村 修(福光)

## 南砺市営住宅等の入居者募集!

### 募集住宅

種別	団地名	場所	募集戸数	棟	階	間取り
市営	泉沢団地	南砺市泉沢34番地 (城端)	1戸	1号棟	2階	2LDK
			家賃	20,800 ~ 45,600円		
特公	理休団地	南砺市理休277番地 (城端)	2戸	2号棟	3階	3DK
			家賃	59,000 ~ 74,000円		
市営	山見住宅	南砺市山見455番地1 (井波)	1戸	2号棟	1階	3DK
			1戸	2号棟	2階	3DK
			家賃	16,700 ~ 36,600円		
市営	天神住宅	南砺市天神275番地2 (福光)	1戸	1号棟	1階	3K
			1戸	1号棟	3階	3K
			家賃	10,700 ~ 15,000円		
市営	みなみ団地	南砺市福光1302番地 (福光)	1戸	3号棟	3階	2LDK
			家賃	18,500 ~ 40,800円		
			1戸	4号棟	2階	2DK
			家賃	10,600 ~ 22,000円		
市営	再開発ビル住宅	南砺市福光7337番地 (福光)	1戸	1号棟	4階	2LDK
			家賃	15,500 ~ 34,100円		
市営	梅ヶ島団地	南砺市梅ヶ島168番地1 (福野)	1戸	1号棟	4階	3DK
			家賃	16,200 ~ 35,500円		
賃貸	下島住宅	南砺市下島253番地1 (上平)	1戸	C棟	1階	5LDK
			家賃	50,000円		
賃貸	新屋住宅	南砺市新屋729番地2 (上平)	1戸	D棟	1階	4LDK
			家賃	45,000円		

敷金 家賃(入居者負担額)の3ヶ月分

その他 共益費等の負担あり

募集期間 平成16年12月1日(水)~15日(水)  
応募多数の場合は、12月20日(月)午前9時から抽選を行います。

### 入居資格

住宅種別が公営( )

- (1) 同居、または同居しようとする親族があること。  
(高齢者等は単身入居可)
- (2) 入居世帯の収入(政令月収)が20万円以下であること。(高齢者等世帯は26万8千円以下)  
政令月収とは、(世帯の所得合計 - 別に定める控除額) ÷ 12か月で計算される金額です。
- (3) 現に住宅に困窮していることが明らかなこと。
- (4) 自ら居住するために住宅を必要とすること。

住宅種別が特公( )

- (1) 同居、または同居しようとする親族があること。
- (2) 入居世帯の収入(政令月収)が20万円~60万円1千円であること。  
(将来収入増が見込める若年層は、20万以下でも可)
- (3) 自ら居住するために住宅を必要とすること。

住宅種別が賃貸( )

- (1) 現に住宅に困窮していることが明らかなこと。
- (2) 自ら居住するために住宅を必要とすること。

### 申込及び問い合わせ

各行政センター振興課(旧町村役場)  
建設部 都市計画課 建築住宅係(福光庁舎)

☎ 23 2022

# なんとの ひろば

城端庁舎・行政センター



井波庁舎・行政センター



福光庁舎・行政センター



平行政センター



## 庁舎・行政センター 開庁式開催！

11/  
1月

分庁舎方式をとる新生南砺市。「南砺市役所開庁式」が開催された福野庁舎のほか、城端・井波・福光の庁舎及び行政センター、平・上平・利賀・井口の行政センターでも、旧町村長や議員のみなさんなどを招いて「開庁式」が開催され、新生南砺市の門出を祝いました。

上平行政センター



利賀行政センター



井口行政センター



# 市民健康 カレンダー

平成16年 12月



## お問い合わせ 各保健センター

乳幼児の健診・予防接種は個人通知をしませんので、毎月の「市民健康カレンダー」を見て会場へお越しください。

対象地区の会場で受診できない場合は、対象地区の保健センターへ事前に連絡ください。

## 予防接種 ...すこやかに生きるために

項目	対象地区	対象者	実施日	受付時間	会場	持ち物
ツベルクリン 反応検査	城端	平成16年3月～8月生	7日(火)	13:15～14:15	城端保健センター	母子健康手帳・予診票
			9日(木)			
ツベルクリン反応 検査判定及びBCG						

## 乳幼児の健康、妊婦・育児相談 ...すこやかに生きるために

項目	対象地区	対象者	実施日	受付時間	会場	持ち物
育児相談	井波	乳幼児	6日(月)	10:00～11:30	井波保健センター	母子健康手帳
	福光	平成16年5月生	7日(火)	9:30～10:00	福光保健センター	
乳幼児			13:00～13:30			
離乳食相談	福光	平成16年7月生	7日(火)	10:30～10:50		
保育園出前育児相談	城端	未就園児及びその保護者	7日(火)	10:00～12:00	城端さくら保育園	
7か月児相談	福野	平成16年5月・6月生	13日(月)	13:00～14:00	福野保健センター	
子育て相談教室	利賀	未就園児及びその保護者	16日(木)	10:00～11:30	利賀ささゆり保育園	
9か月児相談	井波	平成16年3月生	20日(月)	10:00～11:00	井波保健センター	
おしゃべりランド	福野	乳幼児とその家族	21日(火)	10:00～11:30	児童センターアルカス	
3か月児健診	福光・上平	平成16年9月生	14日(火)	12:20～12:40	南砺中央病院	
	福野・利賀	平成16年9月生	21日(火)	13:00～13:30	砺波厚生センター	
1歳6か月児健診	福光	平成15年4月・5月生	21日(火)	13:00～13:40	福光保健センター	
3歳児健診	井波	平成13年4月～6月生	7日(火)	13:00～13:30	井波保健センター	
乳幼児健診	利賀	対象者には個別通知	2日(木)	13:00～13:15	自然休養村管理センター	
			17日(金)	12:30～13:00	平保健センター	
乳児健診 離乳食実習	井口	平成16年1月～9月生	14日(火)	13:00～13:30	井口保健センター	
パパママ教室	井波	妊娠中の方とその夫	3日(金)	19:00～21:00	井波保健センター	
虫歯予防教室 (歯科健診) (フッ素塗布)	福野	平成14年3月 平成15年3月	7日(火)	13:00～13:15	福野保健センター	
		平成13年3月及び9月生 平成14年9月生	8日(水)			
	上平	対象者には個別通知	8日(水)	10:30～10:45	ことぶき館	
	井口	平成13年4月～ 平成14年1月生	9日(木)	13:00～13:30	井口保健センター	
		平成14年3月～ 平成15年7月生	15日(水)			
	福光	平成14年4月・5月生	10日(金)	12:50～13:00	福光保健センター	
城端	平成14年12月～ 平成15年3月生	15日(水)	13:10～13:40	城端保健センター		



## がん検診 ...早期発見が決め手です。

項目	対象地区	対象者	実施日	受付時間	会場	持ち物
婦人科検診 (子宮・乳房検診)	井波	希望者	6日(月)	13:00～13:30	井波保健センター	検診料金・健康手帳



## 健康相談 ...明るい未来のために健康チェック

項目	対象地区	対象者	実施日	受付時間	会場	持ち物
健康相談	井波	血圧・糖尿病・ コレステロール・ 肥満・貧血が気になる方	毎週月曜日	10:00～11:30	井波保健センター	健康手帳
	福光		6日(月)	9:30～11:00	福光保健センター	
	城端		6日・13日 20日(月)	10:00～16:00	城端保健センター	
	井口		7日(火)	13:30～16:30	井口保健センター	
	福野		17日(金)	10:00～11:30	福野保健センター	



## 健康づくり教室 ...健康な毎日を送るために

項目	対象地区	対象者	実施日	受付時間	会場	持ち物
リハビリ教室	井波	身体機能が低下して いる方および機能訓 練の必要な方	2日(木) 10日(金) 16日(木)	10:00～15:00	井波保健センター	
			2日(木) 8日(水) 16日(木) 22日(水)			
	福野		2日(木) 9日(木) 16日(木)	9:30～11:30	福野保健センター	
	福光		2日(木) 9日(木) 16日(木)	9:00～12:00	福光保健センター	
	城端		6日(月) 13日(月)	13:30～15:30	城端保健センター	
	利賀		22日(水)	14:00～15:00	ネイトピア喜楽	
	骨粗しょう症 予防教室		城端	骨粗しょう症検診を受 けられた方、並びに骨粗 しょう症が気になる方	2日(木)	
にこにこ健康教室 (介護予防事業)	上平	65才以上の方	13日(月) 27日(月)	13:30～13:45	ことぶき館	
生活改善教室	井波	生活改善の必要な方	9日(木)	13:30～15:30	井波保健センター	
アクティブヘルス セミナー	福野	運動習慣を身につけ たい方(要申込)	2日(木)	13:00～13:30	ア・ミュージアムクラブ	
			16日(木)	13:00～13:30	福野保健センター	
糖尿病教室	福野	糖尿病に関心のある方 検診ですすすめられた方	7日(火)	9:00～9:30	福野体育館	タオル・内履き
骨太教室		既申込者	22日(水)	9:30～10:00	福野保健センター	エプロン・三角巾

## 保健センター 連絡先

城端保健センター ☎62 3578 FAX62 3821  
 井波保健センター ☎82 5439 FAX82 5439  
 平保健センター ☎66 8026 FAX66 8027  
 井口保健センター ☎64 2213 FAX64 2214  
 上平保健センター ☎67 3211 FAX67 3030  
 福野保健センター ☎22 6234 FAX22 6094  
 利賀保健センター ☎68 2111 FAX68 2119  
 福光保健センター ☎52 1767 FAX52 6511  
 民生部健康課 ☎23 2011 FAX82 4657

15(月)	農業所得収支説明会 14:00～16:00 福野体育館 会議室	23(火) 勤労感謝の日	第19回福野のごっつお里いもまつり 10:00～ 福野小学校第2体育館
16(火)	年金相談 10:00～15:00 福野行政センター 行政相談 14:00～16:00 井波社会福祉センター 農業所得収支説明会 14:00～16:00 南砺農業会館3階 多目的ホール(城端)	24(水)	平成16年分年未調整説明会 10:00～12:00 13:30～15:30 砺波市文化会館
17(水)		25(木)	年金相談 10:00～15:00 城端行政センター
18(木)	農業所得収支説明会 14:00～16:00 ふくみつアグリフロンティアセンター、 井波総合文化センター エイトホール	26(金)	年金相談 10:00～15:00 福光行政センター
19(金)		27(土)	
20(土)	毎月「20日」は犯罪抑止の日 ～地域の安全は地域の力で!～ 行政相談 13:30～16:00 城端老人福祉センター「美山荘」 行政相談 13:30～16:00 井口社会福祉センター 福野地域住宅相談 13:30～17:00 ショッピングセンター「ア・ミュウ」	28(日)	南砺市長・南砺市議会議員選挙投票日 各投票所 第14回 IOX-AROSA雪恋まつり 10:00～
21(日)	南砺市長・南砺市議会議員選挙告示日 ぐるめフェスタinいなみ2004 9:00～16:00 いなみ木彫りの里	29(月)	
22(月)		30(火)	国民年金保険料納付期限(10月分) 南砺市民病院・南砺市立福野病院、公立南砺中 央病院 職員募集応募期限

1(水)	ふれあいサロン事業 13:30～ 南砺市社協井口支所「ふれあいサロン室」 EGO-WRAPPIN live tour "merry merry" 19:00～ 福野文化創造センター	17(金)	IOX-AROSAスキー場オープン 8:00～ IOX-AROSAスキー場 タカンボースキー場開き 9:00～ タカンボースキー場 福野地域住宅相談 13:30～17:00 ショッピングセンター「ア・ミュウ」
2(木)		18(土)	
3(金)	井波地域住宅相談 13:00～16:30 井波行政センター	19(日)	
4(土)	ヘリオスサロンコンサートシリーズ83 19:30～	20(月)	毎月「20日」は犯罪抑止の日 ～地域の安全は地域の力で!～ 年金相談 10:00～15:00 井波行政センター 行政相談 13:30～16:00 城端老人福祉センター「美山荘」 行政相談 13:30～16:00 井口社会福祉センター
5(日)	いなみ交流館「ラフォーレ」開館記念 終日風呂・プール無料開放	21(火)	年金相談 10:00～15:00 福野行政センター 行政相談 14:00～16:00 井波社会福祉センター
6(月)	第56回人権週間 「育てよう一人一人の人権意識」 -身近なところから人権を考えてみませんか- 12月4日(土)～10日(金)	22(水)	精神障害者家族教室 13:30～15:00 福野保健センター
7(火)		23(木)	天皇誕生日
8(水)		24(金)	年金相談 10:00～15:00 福光行政センター
9(木)	成分献血実施 9:00～16:00 城端行政センター	25(土)	福光美術館展覧会 南砺市合併記念 -南砺市ゆかりの作品展- ～12月26日(日) 福光美術館 ☎②7576
10(金)	年金相談 10:00～15:00 福光行政センター	26(日)	
11(土)	恋なび2004 18:30～ アールスペース・ボルカノ(砺波市)	27(月)	福野歳の大市 福野 銀行四つ角付近
12(日)	福光地域住宅相談 10:00～16:00 ショッピングセンターベル 2階	28(火)	井波美術館展覧会 井波美術館同人による作品展 ～12月27日(月) 玄土社瑞穂書会干支色紙展 12月23日(木)～26日(日) 入館無料 井波美術館 ☎②5523
13(月)	「シュトゥットガルト・ゾリステン 弦楽六重奏の夕べ」-南砺市誕生記念- 12月12日(日) 19:00～ 福野文化創造センター ☎②1125	29(水)	
14(火)	成分献血実施 9:00～16:00 井波行政センター 年金相談 10:00～15:00 城端行政センター 行政相談 13:30～16:00 福光庁舎別館	30(木)	
15(水)	市営住宅入居者募集応募期限	31(金)	IOX-AROSAカウントダウンイベント IOX-AROSAスキー場
16(木)	年末の交通安全県民運動 ～ゆっくり走ろう 雪のふる里 北陸路～ 12月11日(土)～20日(月)		

**家庭地域美化の日**  
ステーションへ出せない粗大ゴミ  
等を受け入れます。  
12月19日(日) 9:00～11:30  
南砺リサイクルセンター  
☎④4710  
クリーンセンターとなみ  
☎③5648

**年末年始の可燃ごみ収集  
休止期間**  
12月31日(金)～1月3日(月)  
城端 平上平 利賀 井波 福野 福光地区  
1月1日(土)～1月2日(日)  
井口地区  
問い合わせ 民生部住環境課  
環境保全室 ☎③2008

**12月 福野児童センター「アルカス」  
行事カレンダー**  
7日(火) おやつの日 10:30～  
14日(火) 親子ピクス 11:00～  
16日(木) よちよちパースディ 10:30～  
21日(火) おしゃべりランド(育児相談) 10:00～  
福野児童センター アルカス  
南砺市二日町435番地1 ☎②3898

**12月 図書館休館日**

印がお休みです

**城端図書館  
井波図書館**

開館時間 10:00～18:00

日	月	火	水	木	金	土
・	・	・	1	2	3	4
5	7	8	9	10	11	
12	14	15	16	17	18	
19	21	22	24	25		
26	28					

**平図書館・上平図書館  
利賀図書館・井口図書館**

開館時間 9:00～17:00

日	月	火	水	木	金	土
・	・	・	1	2	3	
6	7	8	9	10		
13	14	15	16	17		
20	21	22	24			
27	28					

**福野図書館**

開館時間 9:30～18:30(土・日・祝日) 9:00～17:00)

日	月	火	水	木	金	土
・	・	・	1	2	3	4
5	6	8	9	10	11	
12	13	15	16	17	18	
19	20	22	23	25		
26	27					

**福光図書館**

開館時間 9:00～17:00)

日	月	火	水	木	金	土
・	・	・	1	2	3	4
5	7	8	9	10	11	
12	14	15	16	17	18	
19	21	22	23	25		
26	28					

23日は第4木曜日ですが、祝日のため開館し、翌24日を館内整理日とします。



## 鐘の音とともに行く町来る市

- 瑞泉寺 鐘つきの集い -

10/  
31日

南砺市誕生を翌日に控えた31日(日)夜、井波別院瑞泉寺で「瑞泉寺鐘つきの集い」が行われました。

このイベントは“井波町の最後”と“南砺市のスタート”を、井波町が開町してから614年という歴史にちなみ、614回の鐘の音を響かせて思いをさせようと、NPO法人「心泉いなみの会」が企画したものです。参加資格を町民に限らず、南砺市民なら誰でもOKとし

たので、振る舞い酒やお茶を楽しみながら大勢の方が順番待ちの列をつくりました。幻想的なオレンジ、エメラルドグリーン、ブルーに彩られた鐘楼堂で、記念の鐘をついた野原一真くん・真依ちゃんの兄弟(南砺市畑方)は、偶然にもこの日が七五三。「面白かった!」と、鐘つき記念証明書を手にご満悦の表情でした。



## 南砺市

“ラブラブさん”第1号!

11/  
1日

午前零時と同時に、福野行政センターに婚姻届を提出した吉田健一さん(南砺市焼野)と原野なぎささん(高岡市)のお二人。めでたく南砺市での夫婦誕生第1号となりました。二人は、先を越されまいと前日の午後10時30分からセンター前に並んでいたとのこと。

第1号をお祝いして、満開の菊と南砺市誕生記念ポスター前で記念撮影となりました。努力が報われて本当によかったですね。

今後もしどしどし婚姻届や出生届が提出され、南砺市が大きくなることを祈りましょう!



11/  
3 ▶ 11

南砺市初の  
ビッグイベント開催

第1回 南砺菊まつり



爽やかな秋晴れとなった文化の日、南砺市が誕生して最初のビッグイベント「第1回南砺菊まつり」が南砺市園芸植物園で華やかに開幕しました。地元福野のほか、市内各地から例年を上回る人が訪れ、厚物・管物・懸崖などの各部門に出展された力作のほか、南砺市

章・錦秋などの総合花壇展、仁王門・五重の塔などの造形菊展、同時開催された「第39回北陸菊花大会」などを鑑賞し、その色彩感、情景を心ゆくまで楽しんでおられました。

開会式では、桃野忠義市長職務執行者が、「南砺市として最初の大きなイベントを盛り上げていきたい。このイベントを通して、南砺市としての一体感を醸し出すためご協力をお願いします。」とあいさつ。旧7町村長のみなさんらとともに仁王門の前でテープカットを行い、開幕を祝いました。



今年度の“菊むすめ”として、チケット販売などを行った村田絵美さん(22才・右)と年代恵さん(20才・左)のお二人。「お客さまに綺麗な菊を見ていただけてうれしいです!」とにっこり。展示されている菊にも負けない美しさでした!



「学校の勉強で調べることがあって菊を見にきました!」とインタビューに答えてくれた、高田依世ちゃん・陽巨くん兄弟と、岩崎彩ちゃんの3人。陽巨くんお気に入りの菊孔雀の前でポーズ。

11/  
3 水

## 福光では 農林業祭開催！

こちらも南砺市誕生後最初のイベントとなった「第1回南砺市福光農林業祭」。会場となった福光行政センター前には、地元農家の新鮮な野菜・果樹・林産物を求めてたくさんの方が訪れ、ネギや白菜などが飛ぶように売っていました。

恒例の農産物品評会では、高瀬行雄さん(南砺市土生新)の果樹(柿)が南砺市長賞を受賞。桃野市長職務執行者から賞状が贈られました。



11/  
3 水

## 平成16年度 地域文化功労者表彰

平成16年度の地域文化功労者文部科学大臣表彰が発表され、南砺市から1団体1個人が受賞されました

【団体】 高瀬遺跡保存協会(南砺市高瀬)  
横山 豊介 会長

【個人】 善本 秀作さん(南砺市高堀)  
日展評議員

11/  
3 水

## 秋の叙勲

11月3日(水)付けで発表された平成16年秋の叙勲。南砺市からは、4名の方が受章されました。

### 旭日双光章受章

川合 昭至さん(南砺市福光新町)  
全国米菓工業組合副理事長  
米菓業界全体の発展に尽力されました。

### 瑞宝双光章受章

山田 正治さん(南砺市山見)  
元小学校長、元井波町教育長  
学校教育の向上に尽力されました。

### 瑞宝双光章受章

浦嶋 健一さん(南砺市高堀)  
保護司、元福野町議  
地域での青少年健全育成などに尽力されました。

### 瑞宝単光章受章

野村 清さん(南砺市松島)  
県工芸士会長、井波彫刻伝統工芸士会長  
井波彫刻の伝統継承、発展に尽力されました。

10/  
30 土

## 平成16年度 県功労表彰

平成16年度の富山県功労表彰者が発表され、南砺市から1団体3個人が受賞されました。

【団体】 城端町赤十字奉仕団  
田嶋 澄子 委員長

【個人】 加茂 為男さん(南砺市本町)  
木彫刻師、元井波彫刻協同組合理事長  
河合 茂さん(南砺市梅ヶ島)  
元福野町助役、収入役  
沖田 泰子さん(聖徳幼稚園長)  
元県私立幼稚園協会副会長



図書館がより便利に！

南砺市内の公共図書館8館が、コンピュータシステムと物流のネットワーク化により、もっと便利になりました！

共通利用カード

南砺市立図書館共通利用カードを無料で発行します。合併以前に使用されていたカードと、住所の確認ができるもの（免許証等）を図書館のカウンターへお持ちください。

なお、住基カード・なんとカードを図書館利用カードとして使用することもできます。役場窓口で発行（無料）後、図書館へお持ちください。

貸出

南砺市立図書館共通利用カード、または住基カード・なんとカードのいずれか1枚で、市内にある8つの公共図書館のどこでも貸出を受けることができます。

なお、貸出冊数（市内8館での合計）と期間は、1人10冊まで、2週間（内、視聴覚資料は2点まで1週間）となります。

返却  
期限までに貸出館へ返すことができないなどの場合、市内の他の図書館へ返却することができます。

資料の検索・予約

図書館のホームページ（URL <http://library.city.nanto.toyama.jp/>）や、館内のキオスク端末で、8館すべての資料の検索ができます。（キオスク端末は、城端・井波・福野・福光の図書館に設置されています。）

ホームページで検索した図書や雑誌は、IDとパスワードを入力することにより予約することができます。図書館にてパスワードの登録をお願いします。（ただし、雑誌の最新号や視聴覚資料は予約できません。）  
また、物流ネットワークにより、市内の別の図書館の蔵書も取り寄せて提供します。



図書館行事

城端図書館

- ・お話の会  
12月 2日(木)午後3時20分～  
12月 9日(木)午後3時20分～  
12月16日(木)午後3時20分～

井波図書館

- ・本の展示会「クリスマスクリスマス」  
12月3日(金)～12月26日(日)
- ・子ども映画会  
「ゆうかんな十人のきょうだい・森のトントたちクリスマスクリスマス」

12月11日(土)午後2時～

- ・子ども会「クリスマス」 指導 ピッコログループ  
12月18日(土)午後2時～

福野図書館

- ・おはなしコーナー  
土曜おはなし会 ボランティアグループ「本でこんにちは」による読み聞かせ  
毎週土曜日 午前11時～

福光図書館

- ・本の展示会「ゆきとクリスマス」  
11月26日(金)～12月26日(日)

南砺市立図書館

城端図書館 〒939-1867 南砺市城端953 ㊦0312
平図書館 〒939-1923 南砺市下梨2271 ㊦2240
上平図書館 〒939-1961 南砺市皆律318 ㊦3650
利賀図書館 〒939-2507 南砺市利賀村184 ㊦2016
井波図書館 〒932-0231 南砺市山見1400 ㊦0150
井口図書館 〒939-1898 南砺市蛇喰26 ㊦2211
福野図書館 〒939-1576 南砺市やかた100 ㊦1128
福光図書館 〒939-1654 南砺市福光5260 ㊦0317





作者 森みちこさん  
から一言!

南砺市誕生おめでとう  
ございます。新しくスタートする『広報なん  
と』で4コマ漫画を描かせていただくこと  
になり、本当にうれしく思っています。

南砺市の未来が、元気で明るく輝いていきますように...と  
いう気持ちを含めて、元気いっぱい“なんともみらいちゃん”  
を誕生させました。南砺市とともにぜひぜひ応援してくださ  
い。そして“みらいちゃん”の活躍をお楽しみに!

## 講座案内



### 砺波地域職業訓練センター

#### 文書作成基礎講座

ワープロソフト(Word)による文書作成の基本技能の習得をする講  
座です。

日時 12月7日(火)・8日(水)・9日(木)

10:00~15:00(全3回)

場所 砺波地域職業訓練センター

定員 20名

受講料 8,000円(テキスト代別途)

講師 ジェイワン砺波スクール

申込期限 12月4日(土)



#### 案内状(はがき)講座

顧客名簿作成と案内状(年賀はがき)作成・印刷の技能を学びます。

日時 12月17日(金)・20日(月)

9:00~15:00(全2回)

場所 砺波地域職業訓練センター

定員 20名

受講料 7,000円(テキスト代別途)

講師 ジェイワン砺波スクール

申込期限 12月10日(金)



#### インターネット講座

インターネット、電子メールの送受信、ホームページの作成や閲覧方  
法の基礎を学ぶ講座です。

日時 12月14日(火)・15日(水)・16日(木)

10:00~15:00(全3回)

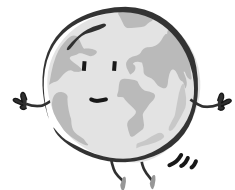
場所 砺波地域職業訓練センター

定員 20名

受講料 8,000円(テキスト代別途)

講師 西村美希 講師

申込期限 12月10日(金)



問い合わせ 砺波地域職業訓練センター 砺波市栄町717

☎③1115

#### <森みちこさんプロフィール>

イラスト・似顔絵・漫画家 南砺市(井波地区)在住

1965年 京都生まれ

1993年 井波町の彫刻家大野勝人さんと結婚して井波へ

2003年 合併協議会だよりに「合併ファミリー劇場」連載開始

「印鑑登録証」から  
「住民基本台帳カード」  
への切り替えについて

旧8町村の印鑑登録証明書は、カード、手帳、実印持参と3種類の方法で発行しておりますが、南砺市では、今後の情報化社会において多目的な利用が期待される「住民基本台帳カード」を印鑑登録証とすることになりました。

これまでの印鑑登録証は、平成18年3月末日をもって使用できなくなりますので、それまでに住民基本台帳カードへの切り替えをお願いします。

なお、切り替えの申請については、各行政センター市民課にて無料で受け付けています。

また、事前に切替申請書を提出し、後日受け取ることも可能です。

問い合わせ  
各行政センター市民課  
民生部住民環境課(井波庁舎)  
☎②32008

## 公立南砺中央病院 職員募集

募集職種及びび人数  
看護師10名、助産師3名  
応募資格  
昭和44年4月2日以降に生まれた方  
看護師、助産師の有資格者  
平成17年4月までに資格取得見込みの方  
心身ともに健康な方  
待遇と条件  
身分は地方公務員となります

試験日  
平成16年12月上旬を予定  
詳細は左記までお問い合わせください  
申込み期限  
平成16年11月30日(火) 午後5時  
その他  
臨時職員も募集しています。

問い合わせ  
公立南砺中央病院事務局総務課  
☎⑤2211  
南砺市民病院・南砺市立福野病院職員募集

募集職種および人数

臨床検査技師 1名  
言語聴覚士 1名  
看護師 若干名

応募資格  
資格取得者または平成17年3月卒業見込みの方  
勤務場所  
南砺市民病院(井波938)  
または南砺市立福野病院(松原577)  
応募締切および提出先  
11月30日(火) 南砺市民病院総務課または南砺市立福野病院業務課  
必要書類

申込書(それぞれの病院にあります。またホームページからもダウンロード可能です。)、履歴書(写真貼付)、資格免許証の写しまたは卒業見込証明書、成績証明書(新卒者のみ)、健康診断書  
試験日及び会場  
12月中旬予定 南砺市民病院

選考方法  
筆記試験(一般、専門)、作文面接、適性検査  
問い合わせ  
南砺市民病院 総務課  
(担当/寺井) ☎②1475

ホームページ  
<http://ex.inami.city.nanto.toyama.jp/sight/hosp/index.html>

## 精神障害者 家族教室のお知らせ

対象者  
精神障害者の家族  
日時  
12月22日(水)  
午後1時30分～3時  
場所  
福野保健センター  
南砺市松原84 1  
(南砺市立福野病院隣)

内容  
講義「障害者の社会復帰支援について」  
講師 高山障害者職業センター 笹川三枝子氏

申込期限  
12月15日(水)  
申込及び問い合わせ  
砺波厚生センター 地域保健班  
☎②3512  
広報費へ  
高木 文字さん(東京都) 1万円

## 恋ナビ♡2004

「恋ナビ」とは、砺波広域圏での結婚や定住を考えている独身男女のために、すてきな出会いをナビゲートし、カップル成立を応援しちゃうイベントです。

- とき 平成16年12月11日(土)  
Open 18:00 / Start 18:30
- ところ アートスペース・ボルカノ  
(砺波市三島町11-18 ホテルニチマ倶楽部横)
- 内容 クリスマスパティー&ゲーム
- チケット 男性4,500円 / 女性3,000円 完全前売制  
ニチマホテルフロント、砺波広域圏事務組合にて販売
- 特典 「恋ナビ」で出会い、ご結婚されたカップルには、お祝い金を差し上げております。(詳細はお問い合わせください)

問い合わせ  
砺波広域圏事務組合 砺波市栄町7-3  
(砺波市役所内) ☎③1111  
ホームページ <http://www.e-koinavi.net>

行政区	氏名	性別	備考
打尾	石村 香篤	男	
大谷島	松本 龍河	男	
林道	中道 優駿	男	
理休	谷口 来望	女	
相倉	山本 青空	女	
来栖	中田 理那	女	
畑方	南 治翔	男	
今町3区	上田 裕貴	男	
野能原	往藏 瑛咲	女	
日平トヤマ井波アパート	鍋島 凛	女	
連代寺	筋原 涼太	男	
井口	吉田 敦哉	男	
宮後	篠 さくら	女	
蛇喰	伊東 裕李	女	
川上中	川合悠太郎	男	
野尻	本島 圭悟	男	
七ツ屋	石田 心愛	女	
石田	南 博之	男	
旭町	温子 裕久	女	
殿	天池 実優	女	

うぶごえ

10月1日～10月20日届出分  
井口地区分のみ9月10日～10月20日  
利賀地区分は期間中届出なし。



行政区	住所	氏名
殿	木戸 武尊	男
廣谷	上田 滯音	男
福光新町	前村 愛結	女
荒木	齊藤 藍	女
小島	上田 陽生	男
東殿	畑 華凛	女
天神町	前田 綱乃	女
井波	野下 文恵	女
城端	高岡市 布村 和子	女
城端	野下 谷塚 紳一	男
城端	高岡市 瀧本 欽一	男
城端	野田 笹田 文恵	女
城端	下見 辻村 直純	男
城端	砺波市 厚村 衣栄	男
城端	下新町1区 長谷川 久	男
城端	井口 小林 優美	女
城端	戸板 朝倉 隆宏	男
城端	富山市 青木 加恵子	女
城端	富山市 田中 信弘	男
城端	富山市 新田 和子	女
福野	院林 上埜 修司	男
福野	野尻 嶋田 麻衣子	女
福野	本江 鉢呂 清明	男
福野	福井県 上木 ゆみ	女
福野	竹本 美由紀	女
福野	竹本 美由紀	女

ラブラブさん

行政区	氏名	年齢
西下	巻田 とき	90
林道	中道 米蔵	92
理休	中島 外雄	91
城端南町	坂次 浅雄	84
北野	堀川 喜一郎	83
野口	山下 秋男	87
見座	中川 親之	80
小瀬	羽馬 誠一	80
猪谷	山下 毅蔵	96
猪谷	坂本 俊之	76
西赤尾町	中谷 福次	93

ご冥福を

行政区	氏名	年齢
三清東	竹村 せつ	93
三清東	井坂 キン	94
東町	亀岡 庄一	83
山下	荒井 きよ	91
三清東	有澤 寅治	86
山下	吉田 典子	36
下新町2区	山本 順作	80
井口	山下 正雄	71
久保	山崎 百子	80
宮後	松井 義久	72
蛇喰	大窪 きよ	94
苗島	石井 憲二	63
七ツ屋	飯田 豊	78
上浦町	酒井 富美	86
出丸	小西 忠雄	88
上津	山田 久雄	86
田屋	海老 忠通	94
松原本町	岡田 優子	50
中横町	布村 勇	69
三ツ屋	杉木 喜義	84
福野新町	依 清	73
上野	河合 昇成	72
御蔵町	百生 めよ	93
焼野	田嶋 武一	71
本江	前田 花子	76
荒木	山田 さと	93
香城寺	山田 咲子	50
福光新町	片山 咲子	93
福光東町	福田 まさ	83
吉江中	下野 きい	93
殿	天池 とよ	84
才川七	川原 のり	80
吉江中	船藤 直吉	94
土生新	栗山 芳一	61
湯谷	中島 俊之	76
川原町	浅地 和子	72
福光新町	名村 慶一	82

行政区	氏名	年齢
三清東	野新 幸子	93
富山市	小山 幸子	93
富山市	藤井 明秀	94
理休	伊東 玲	83
法林寺	西藤 康弘	91
砺波市	土田 靖子	86
才川七	得能 理恵	71
富山市	大田 実	80
寺町	織田 紀子	71
川西	松井 理益	80
川島	田中 桂子	71
天守	米澤 純一	80
宗守	中森 美穂	63
荒木	羽柴 秀信	78
出丸	岩崎 亜紀	86
福光新町	福野 喜義	84
三ツ屋	布村 勇	69
中横町	岡田 優子	50
松原本町	海老 忠通	94
田屋	山田 久雄	86
上津	小西 忠雄	88
出丸	酒井 富美	86
上浦町	飯田 豊	78
七ツ屋	石井 憲二	63
苗島	大窪 きよ	94
福野	松井 義久	72
蛇喰	山下 正雄	80
宮後	山崎 百子	71
久保	山下 正雄	71
井口	山本 順作	80
下新町2区	吉田 典子	36
山下	有澤 寅治	86
三清東	荒井 きよ	91
山下	亀岡 庄一	83
東町	井坂 キン	94
三清東	竹村 せつ	93

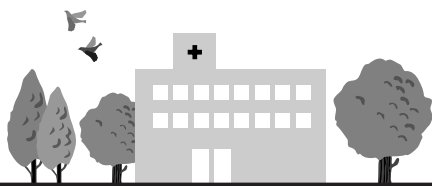
市民と行政を結ぶ  
南砺市の広報について

市民のみなさまと行政を結ぶ  
かけ橋「広報なん」と、「南砺市  
広報番組」、「南砺市ホームペー  
ジ」。広報なんとは、12月以降毎  
月25日に発行され、みなさまの  
ご家庭にお届けします。南砺市  
広報番組は、ケーブルテレビ2  
chで1時間番組を1日10回、10  
日間サイクルで放送します。南  
砺市ホームページでは、常に最  
新の行政情報などを提供してい  
ます。



南砺市広報番組放送中!

お問い合わせ  
企画総務部 企画課情報政策室  
広報係(福野庁舎) ☎2002  
南砺市ホームページ  
http://www.city.nanto.toyama.jp  
Eメール info@city.nanto.lg.jp



# 病院の名称が変わります

南砺市の誕生に伴い、町立の病院だった公立井波総合病院と福野厚生病院は、それぞれ「南砺市民病院」と「南砺市立福野病院」に名称を変更し、新たなスタートを切りました。

また、南砺広域連合が設置・運営する「公立南砺中央病院」は、連合の構成市町村が南砺市と岐阜県白川村に変更されますが、病院名称は変わりません。

今回は、それぞれの病院の概要をお知らせします。

## 南砺市民病院

(旧公立井波総合病院)



所在地：〒932 0211 南砺市井波938  
☎②1475

受付時間：8:30～11:30、13:00～16:00

休診日：土・日曜日、祝祭日、年末年始

ベッド数：180床(一般)

診療科目：内科、胃腸科、循環器科、小児科、外科、整形外科、  
眼科、耳鼻いんこう科、リハビリテーション科、  
脳神経外科、皮膚科、泌尿器科、肛門科、  
婦人科、心療内科、精神科、放射線科

(診療科によって診察曜日・受付時間が違いますので、ご注意ください。)

## 南砺市立福野病院

(旧福野厚生病院)



所在地：〒939 - 1518 南砺市松原577  
☎②3555

受付時間：8:30～11:30、13:00～16:00

休診日：土・日曜日、祝祭日、年末年始

ベッド数：50床(一般)

診療科目：内科、小児科、外科、整形外科

(診療科によって診察曜日・受付時間が違いますので、ご注意ください。)

## 公立南砺中央病院



所在地：〒939 1724 南砺市梅野2007 5  
☎③0001

設置主体：南砺広域連合(特別地方公共団体)

受付時間：8:30～11:30、13:30～16:00

休診日：土・日曜日、祝祭日、年末年始

ベッド数：190床(一般145床、療養45床)

診療科目：内科、循環器科、呼吸器科、消化器科、外科、  
整形外科、脳神経外科、泌尿器科、眼科、  
耳鼻いんこう科、産婦人科、小児科、皮膚科、  
放射線科、リハビリテーション科、心療内科

(診療科によって診察曜日・受付時間が違いますので、ご注意ください。)



## 11月・12月の休日当番医

### 【一般：砺波医師会】

● 砺波医師会のホームページ

<http://www.toyama.med.or.jp/tona/index.htm>

11/21	山見内科医院	井波地区	☎8200
11/23	吉岡整形外科	福野地区	☎7700
11/28	富田整形外科クリニック	福光地区	☎8800
12/ 5	城端理休クリニック	城端地区	☎3325
12/12	山之内医院	福野地区	☎1541
12/19	安達外科医院	福野地区	☎2123
12/23	伊東医院	福野地区	☎6710
12/26	伊藤医院	城端地区	☎0028
12/29	石黒外科医院	福光地区	☎3800
12/30	産婦人科内科金子医院	福光地区	☎0800
12/31	くぼクリニック	福野地区	☎7799

### 【歯科：砺波地区歯科医師会】

11/21	五郎丸歯科クリニック	小矢部市	0766☎3560
11/23	棚田歯科医院	福光地区	☎0296
11/28	成瀬歯科医院	福光地区	☎0552
12/ 5	島田歯科医院	福岡町	0766☎2172
12/12	得能歯科医院	福光地区	☎5700
12/19	ふかだ歯科医院	福岡町	0766☎8002
12/23	医療法人社団桜木歯科医院	砺波市	☎4188
12/26	となみ野歯科診療所	砺波市	☎4788
12/30	芳尾歯科医院	砺波市	☎2834
12/31	神田歯科医院	砺波市	☎3223

### 【砺波圏急患センター】

診療日 日曜、祝祭日、年末年始、お盆

診療科目 内科、小児科

診療時間 午後7時～午後11時

南砺市苗島4880 ☎2299

緊急患者以外の診察はご遠慮願います。

## 24時間健康テレホンサービス

### 076-442-0003

#### 12月のテーマ

月	海外旅行と寄生虫疾患
火	下肢痛
水	顔面神経麻痺
木	入れ歯が合わなくなったら
金	慢性閉塞性肺疾患
土・日	睡眠時無呼吸症候群
年末・年始	しもやけ

富山県保険医協会

## 年金受給者、 国民年金加入者の みなさまへ

# 国民年金

年金受給者、国民年金加入者の方は、本来、住所が変わると住所変更の手続きが必要ですが、市町村合併の場合は、社会保険庁で自動的に行われますので、ご自身での住所変更手続きは必要ありません。

### 納め忘れの保険料はありませんか

国民年金保険料は、20歳から60歳までの40年間納めます。

保険料を納めることにより、老後には老齢基礎年金、病気やケガで障害が残ったときには障害基礎年金、18歳未満の子を残して夫に先立たれたときには遺族基礎年金が支給され、生活を支えてくれます。しかし、保険料を納め忘れた期間があると、将来受け取る基礎年金が減額されたり、長期間の納め忘れがあると、年金を受け取ることができなくなります。未納保険料の納付は2年で時効を迎え、時効後は、過去の未納分をいくら納めたくても納めることができなくなります。また、未納期間中の病気やケガなどで障害者となった場合も、障害基礎年金は受給できなくなります。このようなことにならないためにも、保険料は毎月納めましょう。

### 保険料の納付期限

- 10月分保険料 11月30日(火)
- 11月分保険料 1月4日(火)

### 年金相談 (午前10時～午後3時)

地区名	日時	開設場所
福野	11月16日(火)	福野行政センター
城端	11月25日(木)	城端行政センター
福光	11月26日(金)	福光行政センター
福光	12月10日(金)	福光行政センター
城端	12月14日(火)	城端行政センター
井波	12月20日(月)	井波行政センター
福野	12月21日(火)	福野行政センター
福光	12月24日(金)	福光行政センター

問い合わせ

民生部住民環境課戸籍住民係

☎☎2008

富山社会保険事務局砺波事務所

☎☎31165

## 国民年金 納めて支える あなたと家族



# 歳の大市

年の瀬の風物詩。  
お正月用品のお求めは  
ぜひ“大市”で！

12月27日(月)  
早朝から日没まで  
南砺市福野、銀行四つ角付近

問い合わせ 福野町商工会 ☎2536



## 第14回 IOX-AROSA 雪恋まつり

11月28日(日) 午前10時～  
IOX AROSA スキー場  
ワイスホルン演奏、ゴンドラ無料運行 など

問い合わせ 雪恋まつり実行委員会 ☎1326

### 11月・12月のイベント

日 時	イベントタイトル・内容	場 所
11月21日(日) 午前9時～午後4時	ぐるめフェスタ in いなみ 2004 さともDAY - みんなで味わおう井波の味 -	いなみ木彫りの里創遊館 ☎25757
11月23日(火) 午前10時～	第19回福野のごっつお里いもまつり - 里いもメニュー盛りだくさん! -	福野小学校第2体育館
12月1日(水) 午後7時～	EGO-WEAPPIN' live tour "merry merry"	円形劇場ヘリオス ☎21125
12月4日(土) 午後7時30分～	ヘリオスサロンコンサートシリーズ83 宮沢賢治の朗読と音楽「どんぐりと山猫」	福野文化創造センター ☎21125

### 統計なんと

- 人口 59,979人
- 男性 28,632人
- 女性 31,347人
- 世帯数 17,696戸

平成16年11月1日現在

### 編集後記

市民のみなさまこんにちは。南砺市誕生からちょうど半月、『広報なんと』創刊号の発行です。みなさまと行政とを結び“かけ橋”として、月1回、市内の様々な情報をお伝えしていきます。今後ともよろしくお願いいたしますね!

勤務地、同僚、使用するパソコンやカメラまで変わった創刊号の編集作業。埋まらない紙面に迫り来る締め切り。広報担当となって1年8か月目の今回、初めて白紙の広報を発行する夢を見ました。(いやあ怖かった…。) (よっこ)

### 南砺市誕生記念

「第12回 ザ 雪合戦 in じょうはな 2005」  
参加チーム募集!  
- 銀色のドラマが再びよみがえる! -

平成17年2月6日(日)  
城端中学校グラウンドにて開催

募集チーム数  
一般・レディースの部 80チーム  
小学生 20チーム  
応募締切 12月17日(金) 必着  
問い合わせ  
じょうはな雪合戦実行委員会事務局  
(城端行政センター内) ☎1212