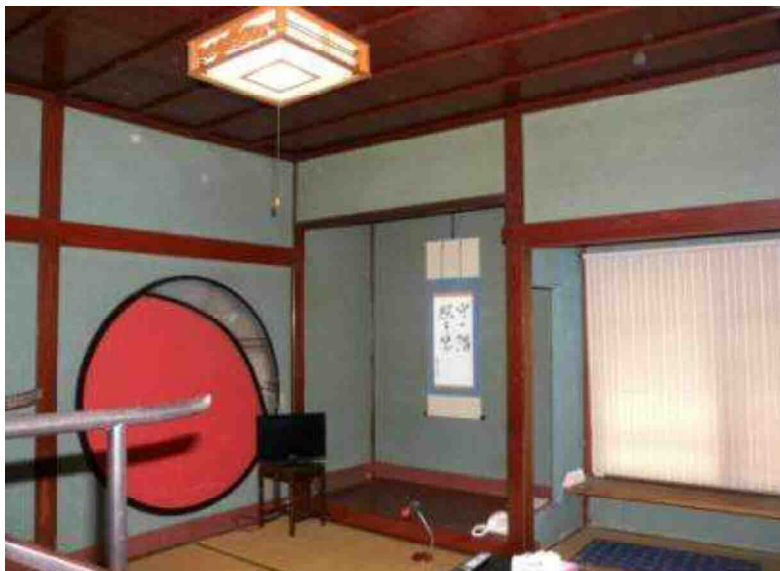


備考 (調査等)	特徴・評価	登録基準	年代	所在地	名称
<p>建築年代は公簿等による。</p>	<p>小矢部川の西岸に位置する料理旅館。木造二階建、寄棟造の本館の北に、中庭を介して二階建、寄棟造の離れを増築している。本館一階東側の厨房上の二階を広間とする他は六畳から十畳の客室とする。各室毎に趣向を凝らした造作をもつ近代数寄屋建築である。</p>	<p>一 国土の歴史的景観に寄与しているもの</p>	<p>明治三十三年／昭和前期改修</p>	<p>富山県南砺市福光字川原七四七一八</p>	<p>松風樓東棟</p>



備考 (調査等)	特徴・評価	登録基準	年代	所在地	名称
敷地の西側にあった「川源」の主屋と、さらに西側にあった「石井楼」を取得し、昭和二十六年に移築して西棟とし、中庭を拡張して浴室を増築した。回廊は昭和三十三年の増築。	敷地の西寄りに東棟から中庭を介して建つ木造二階建、正面入母屋造で、北に平屋建の浴室、便所が接続する。一階に仏間と次の間を設け、東棟への回廊は南半を土間とし、中間に中庭に通じる戸口を設ける。二階軒の漆喰蛇腹など、当地の茶屋建築の特徴を示す。	一 国土の歴史的景観に寄与しているもの	明治三十三年／昭和二十六年移築・昭和三十三年改修	富山県南砺市福光字川原七四七-1・15他	松風楼西棟



備考 (調査等)	特徴・評価	登録基準	年代	所在地	名称
<p>もとは西隣にあった「川源」の土蔵。敷地西端にあった「石井楼」を買収して、昭和二六年頃に現位置に移築した。</p>	<p>敷地北辺西寄りに建つ、土蔵造二階建、切妻造で、置屋根式の棧瓦葺とする。基礎はコンクリート造とし、外壁は漆喰塗で、北面は竖板張とする。南側に戸前の下屋を付け、戸口の扉枠は鳥居形で黒漆喰塗とし、鉄製両開扉を吊り込む。小屋組は垂木小屋である。</p>	<p>一 国土の歴史的景観に寄与しているもの</p>	<p>昭和前期／昭和二六年頃移築</p>	<p>富山県南砺市福光字川原七四七-115</p>	<p>松風楼一の蔵</p>



備考 (調査等)	特徴・評価	登録基準	年代	所在地	名称
<p>もとは敷地西端にあった「石井楼」の土蔵。昭和二六年頃に現位置に曳屋した。</p>	<p>敷地の北西角に一の蔵と並んで建つ。土蔵造二階建、切妻造で、置屋根式の棧瓦葺とする。基礎はコンクリート造とし、外壁は漆喰塗で、北面と西面は縦板張とする。南側に戸前の下屋を付け、一の蔵の戸前から入る。戸口は片引土戸とする。角地の景観を整える蔵。</p>	<p>一 国土の歴史的景観に寄与しているもの</p>	<p>昭和前期／昭和二六年頃移築</p>	<p>富山県南砺市福光字川原七四七-115</p>	<p>松風楼二の蔵</p>

