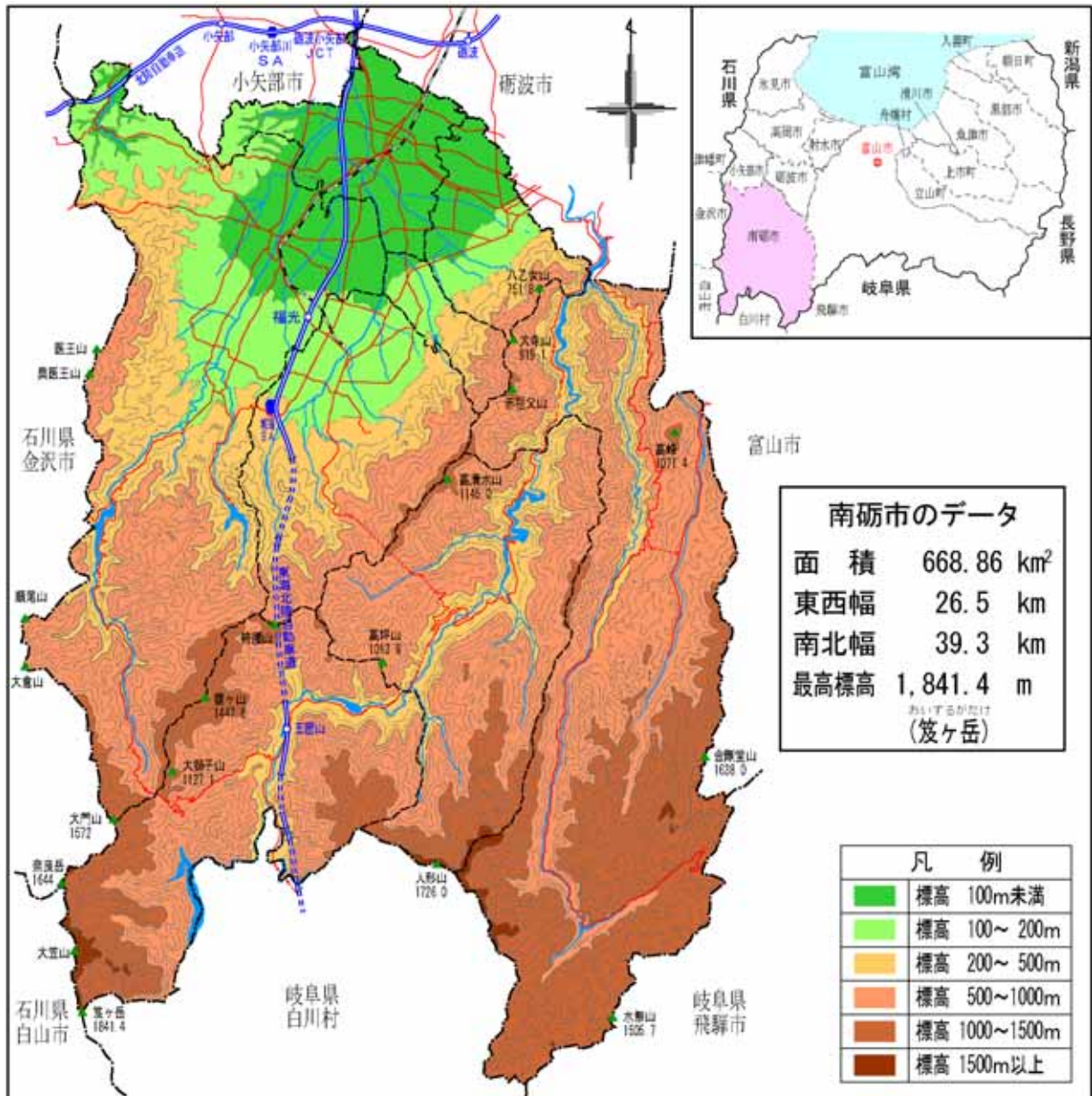


# 第1章 都市の現状

## 1 - 1 位置と地勢

市の約8割は山間地が占めています

図1 - 1 南砺市の位置と地勢



## 1 - 2 地域特有の風土

### 散居村

平野部はカイニヨと呼ばれる屋敷林に囲まれた農家住宅が点在する「散居村」が広がっています

閑乗寺からみた散居村



八乙女山からみた散居村



### 市街地発展経緯

井波と城端は門前町、福野と福光は市場町として発展してきました

八日町通り（井波）



善徳寺（城端）



### 世界遺産 五箇山合掌造り集落

「世界遺産 五箇山合掌造り集落」など固有の文化を育んでいます

相倉合掌造り集落



菅沼合掌造り集落



### 1 - 3 都市計画の状況

#### (1) 都市計画区域

平野部を中心に城端、井波、福野、福光の4つの都市計画区域が指定されています

図1 - 2 都市計画区域



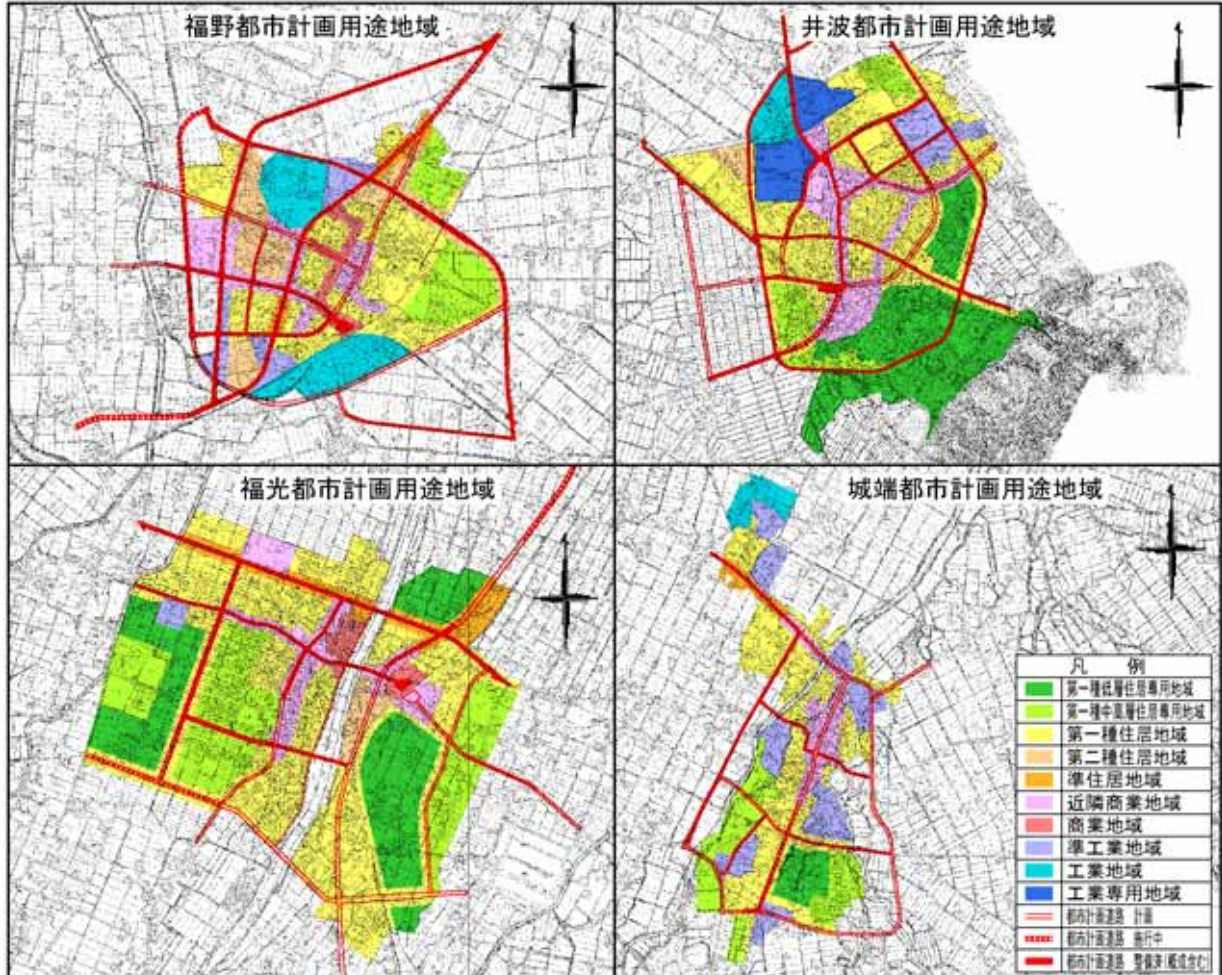
	行政区域 ha	都市計画区域 ha	都市計画区域 割合 %	用途地域 ha
城端	6,503	2,132	32.8	149.5
平	9,402	—	—	—
上平	9,477	—	—	—
利賀	17,758	—	—	—
井波	2,620	1,673	63.9	200.9
井口	1,150	—	—	—
福野	3,171	3,171	100.0	167.6
福光	16,805	9,096	54.1	242.0
計	66,886	16,072	24.0	760.0

用途地域  
都市計画区域

#### (2) 用途地域

用途地域は福野、井波、福光、城端の各地域の市街地に指定されています

図1 - 3 用途地域



(3) 都市計画道路及びその他の都市施設

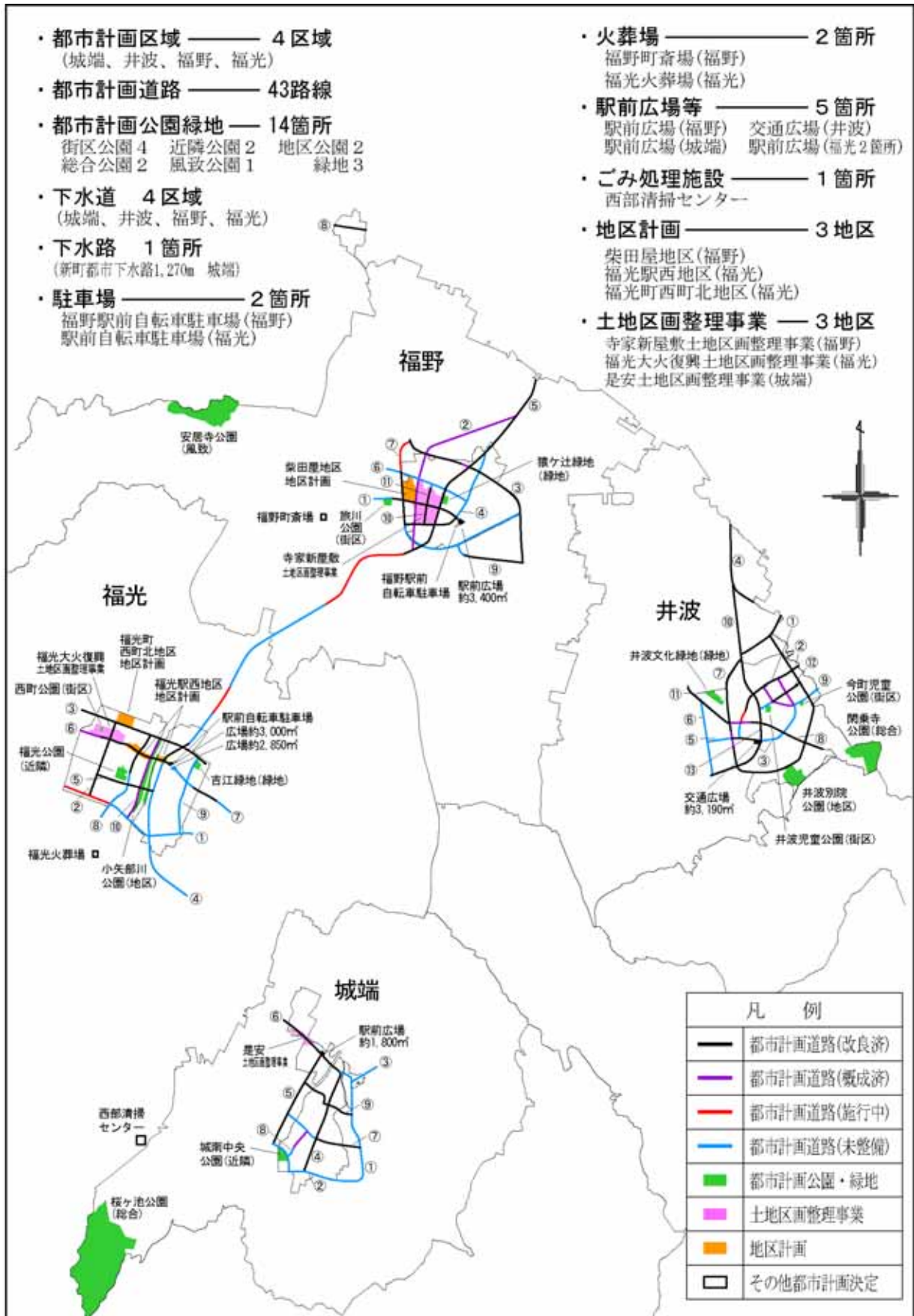
都市計画道路の改良率は、約5割～8割になっています

表1-1 都市計画道路

地域	図面 番号	名称	幅員 m	計画 延長 m	改良済 延長 m	概成済 延長 m	改良概成 割合 %
城端		3・4・1 東線	16	1,760	0	0	0
		3・4・2 野口理休線	16	1,400	0	0	0
		3・4・4 庄川城端線	16	400	0	0	0
		3・4・5 中央線	14~17	1,850	1,810	0	100.0
		3・4・6 駅前線	16	1,420	1,420	0	100.0
		3・5・3 城端福光線	14	700	700	0	100.0
		3・5・7 金戸理休線	12	1,240	620	0	50.0
		3・5・8 学校前通り線	12	460	0	310	67.4
		3・5・9 野田理休線	12	880	880	0	100.0
			合計		10,110	5,430	310
井波		3・4・1 山見栄町線	16	1,300	900	0	69.2
		3・4・3 中央線 庄川	16	110	110	0	100.0
		3・4・5 谷今町線	16~37	2,110	880	420	61.6
		3・4・11 国道156号線	17	1,230	1,230	0	100.0
		3・4・12 山見中央線	16	750	410	0	54.7
		3・4・13 谷学校線	16	990	0	0	0
		3・5・3 1号環状線	12	5,160	4,960	200	100.0
		3・5・6 閑乗寺線	12	1,380	1,140	240	100.0
		3・5・8 今町線	12	970	0	230	23.7
		3・5・9 砺波線	14	1,540	1,540	0	100.0
		3・5・10 本町学校線	12	800	800	0	100.0
		3・6・2 金屋線	11	650	460	0	70.8
		3・6・4 駅前八日町線	11	610	610	0	100.0
			合計		17,600	13,040	1,090
福野		3・4・1 福野駅前線	16	1,220	950	0	77.9
		3・4・2 寺家高儀線	16	2,710	0	2,710	100.0
		3・4・3 二日町苗島線	16	2,560	2,470	0	96.5
		3・4・4 松原柴田屋線	16	1,760	750	0	42.6
		3・4・5 砺波福光線	16	5,520	3,770	0	68.3
		3・4・6 柴田屋御蔵町線	16	1,180	0	0	0
		3・4・8 百町二日町線	18	3,130	720	0	23.0
		3・4・5 高木鷹栖線 小矢部	20	440	440	0	100.0
		3・5・7 苗島線	12	1,190	1,040	0	87.4
		7・6・1 寺家新屋敷1号線	9	260	260	0	100.0
		7・6・2 寺家新屋敷2号線	9	290	230	0	79.3
			合計		20,260	10,630	2,710
福光		3・4・1 小林栄町線	18	2,010	150	0	7.5
		3・4・2 西町栄町線	18	1,120	1,120	0	100.0
		3・4・3 吉江鴻巣線	16	1,950	1,950	0	100.0
		3・4・4 福野城端線	16~20	4,560	730	0	16.0
		3・4・6 荒木栄町線	12~18	820	820	0	100.0
		3・5・5 福光停車場線	14	1,350	1,080	270	100.0
		3・5・7 荒木下野線	12	990	500	0	50.5
		3・5・8 本町線	12~16	1,310	570	0	43.5
		3・5・9 荒木小林線	12	1,140	0	0	0
		7・7・1 川原線	4	1,220	0	1,220	100.0
		合計		16,470	6,920	1,490	51.1

公園緑地などの都市施設が計画決定されており、下水道については都市計画区域のほとんどが供用開始しています

図1-4 都市計画道路の整備状況及びその他都市計画決定位置図

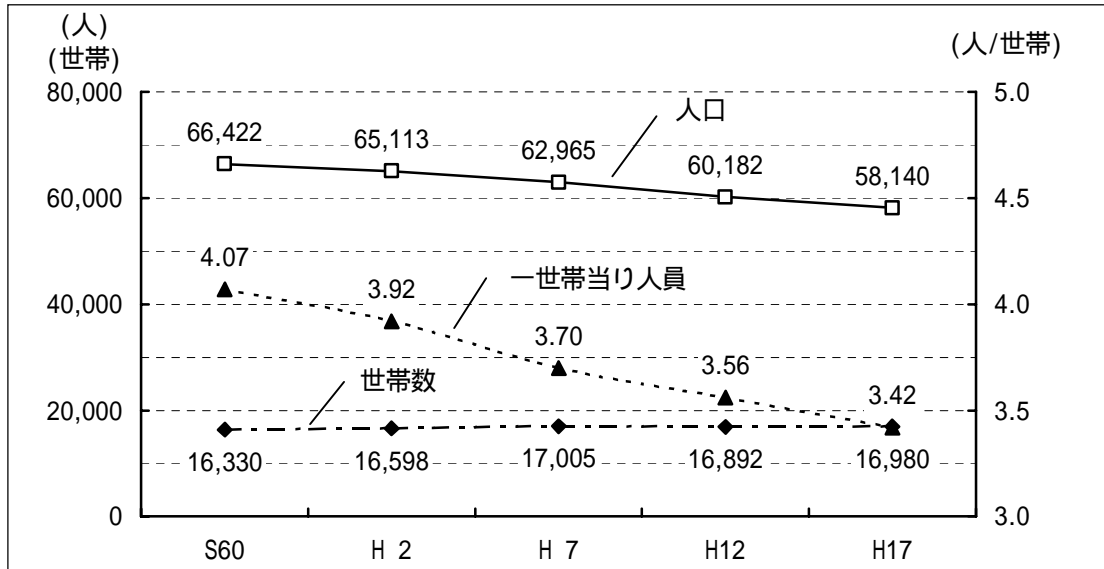


1 - 4 人口と世帯数

(1) 人口・世帯数及び一世帯当たり人員の推移

世帯数は横ばいですが、人口減少が続き、核家族化が進行しています

図1 - 5 人口・世帯数の推移

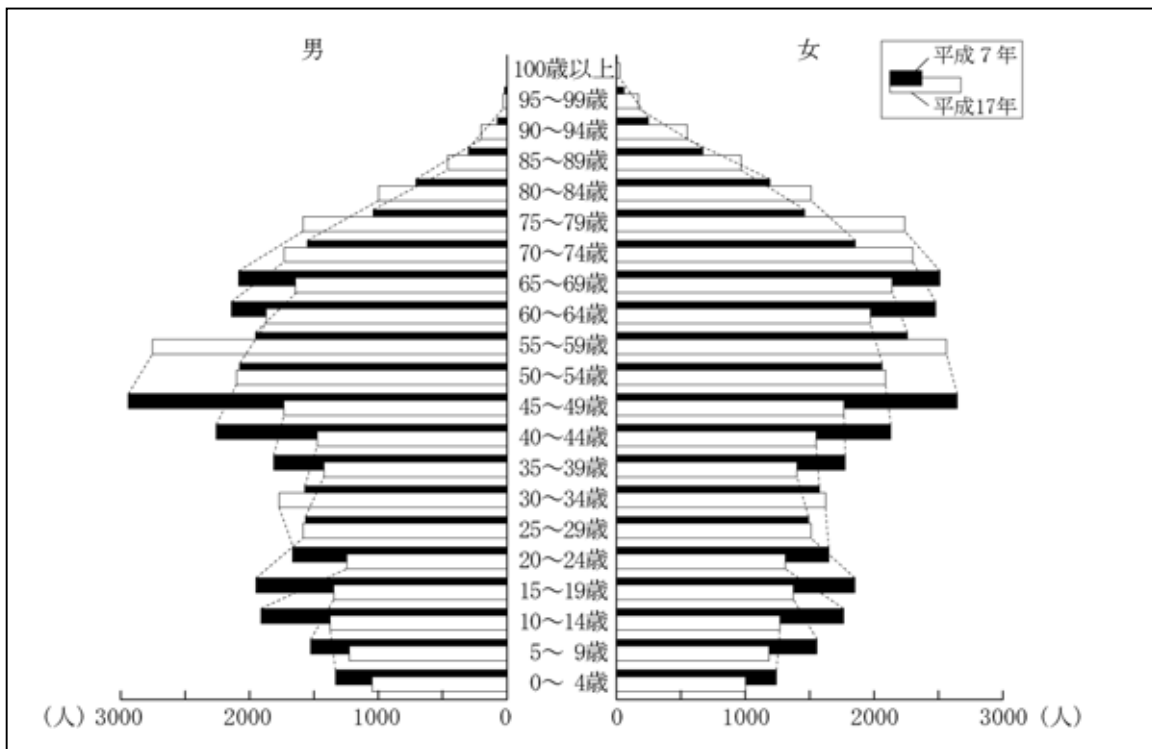


(資料：国勢調査)

(2) 5歳階級別人口

全国的な少子高齢化に加え、若年層を中心とした流出により人口構成の変化が生じています

図1 - 6 5歳階級別人口

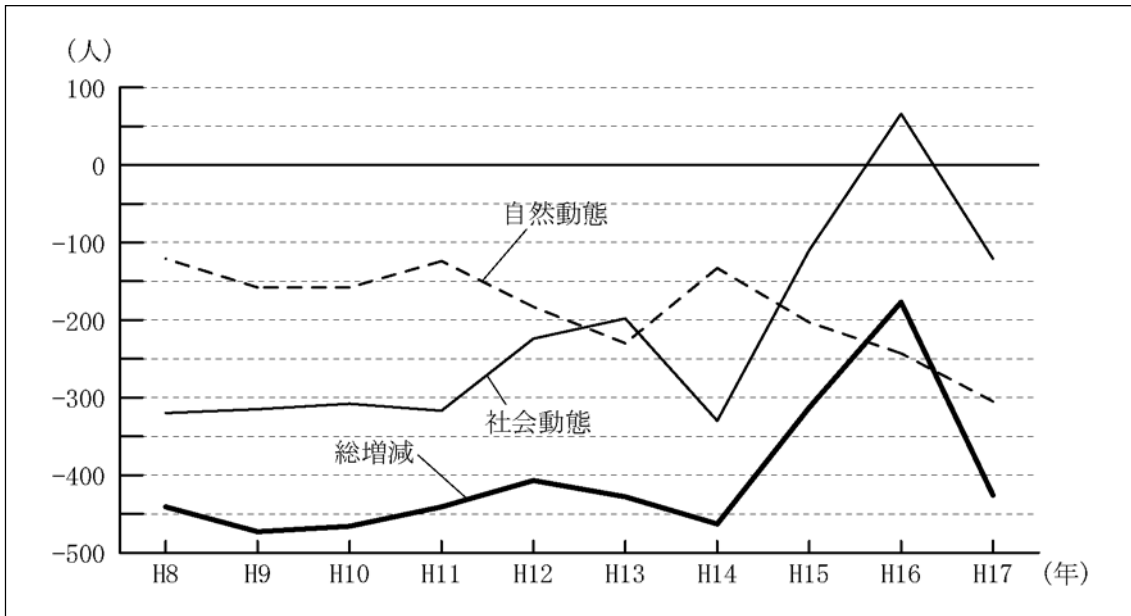


(資料：国勢調査)

(3) 人口動態

自然動態と社会動態ともにマイナスとなっています

図1-7 人口動態の推移

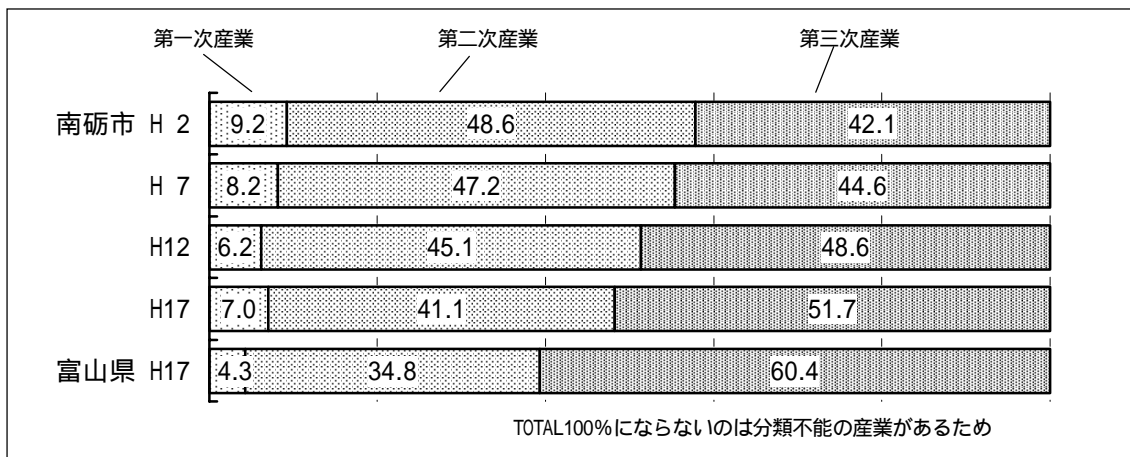


(資料：富山県の人口)

(4) 産業別人口

産業別人口は第一次産業と第二次産業が減少し、第三次産業が増加しています

図1-8 産業別就業人口の推移



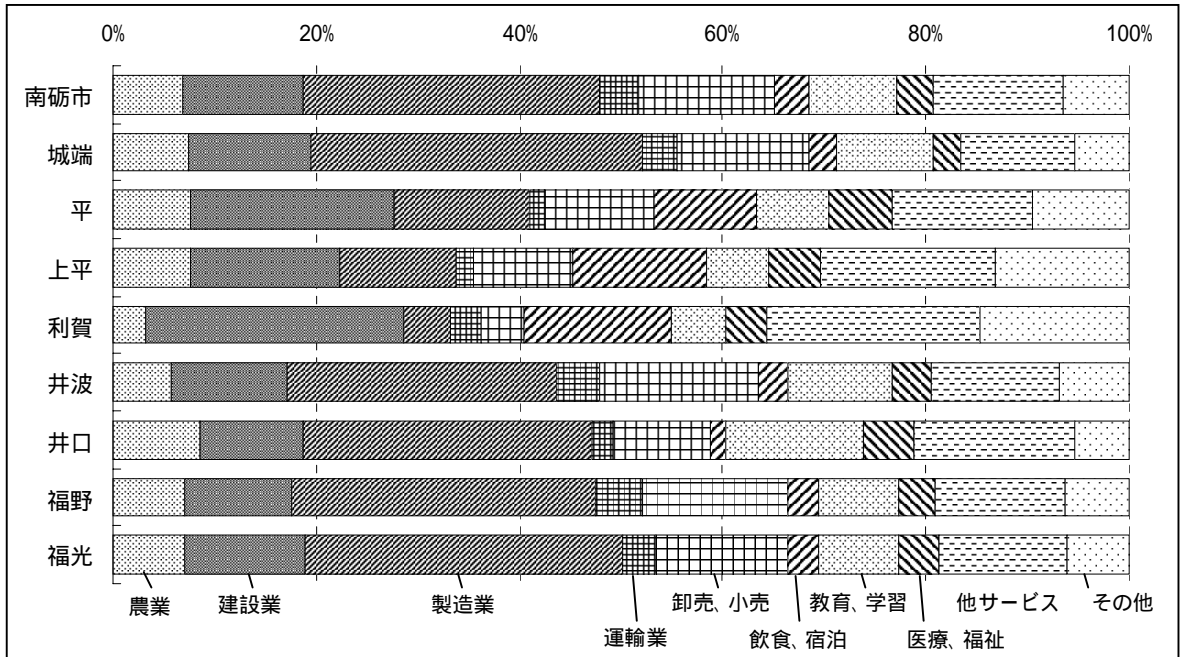
(資料：国勢調査)

1 - 5 産業

(1) 大分類別人口

平野部は製造業の割合が多く、五箇山は建設業や飲食・宿泊の割合が多くなっています

図1-9 産業大分類別就業人口割合



(資料：平成17年国勢調査)

(2) 農業

農業は稲作が中心ですが、干柿(かき)、里いも、城端牛などの特産品があります

表1-2 農産物の収穫量

	水稻	大豆	ばれいしょ	六条大麦	きゅうり	なす	キャベツ
H17	5,060 ha 26,500 t	787 ha 1,050 t	23 ha 472 t	442 ha 1,280 t	8 ha 142 t	26 ha 379 t	15 ha 335 t
H12	5,144 ha 27,488 t	924 ha 1,557 t	29 ha 555 t	336 ha 645 t	8 ha 233 t	26 ha 385 t	15 ha 384 t
	はくさい	ねぎ	だいこん	里いも	かぶ	かき	チューリップ球根
H17	20 ha 439 t	12 ha 191 t	26 ha 523 t	38 ha 462 t	23 ha 431 t	147 ha 1,420 t	25 ha 4,920 千球
H12	27 ha 588 t	14 ha 270 t	33 ha 701 t	39 ha 492 t	22 ha 492 t	147 ha 1,669 t	x x

(資料：北陸農政局富山統計情報事務所)

表1-3 家畜の飼養頭羽数

	乳用牛 城端、平、井波、福野、福光	肉用牛 城端、井波、井口、福光	豚 城端、井波、福野、福光	排卵鶏 平、福野、福光
平成18年	439 頭	1,042 頭	11,904 頭	109,800 羽
平成13年	422 頭	1,161 頭	11,301 頭	82,090 羽

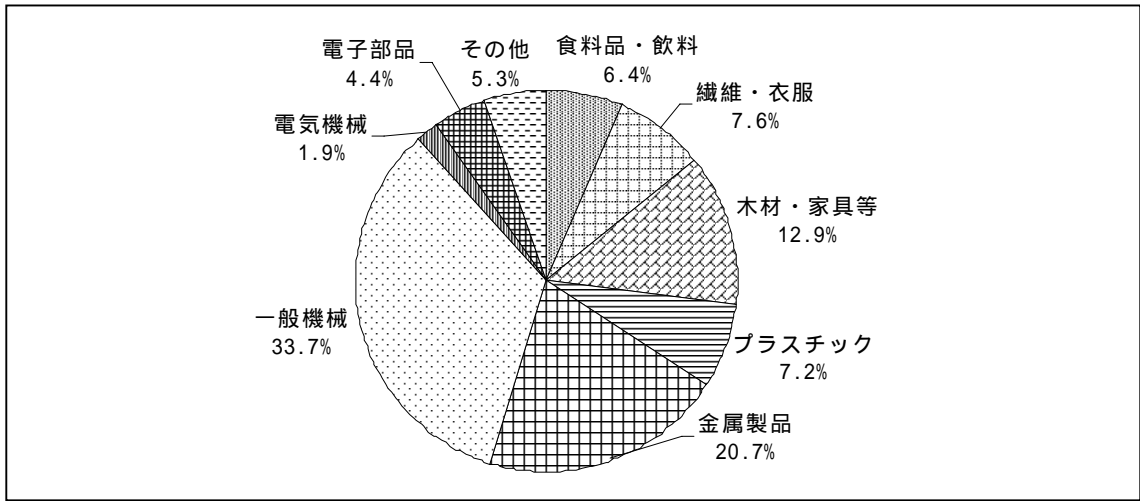
(資料：富山の畜産)



(3) 工業

工業は「一般機械」「金属製品」「木材・家具等」などが盛んです

図1-10 産業中分類別製造品出荷額の割合

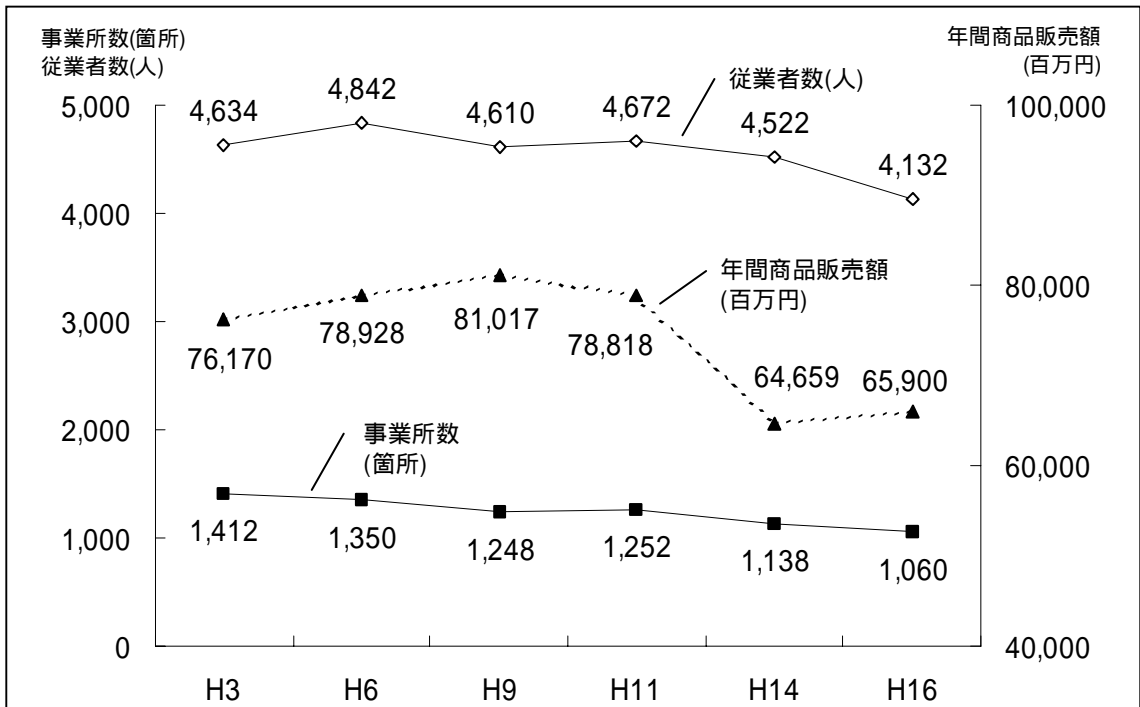


(資料：平成17年工業統計調査)

(4) 商業

商業については、商品販売額が減少しています

図1-11 商業の推移



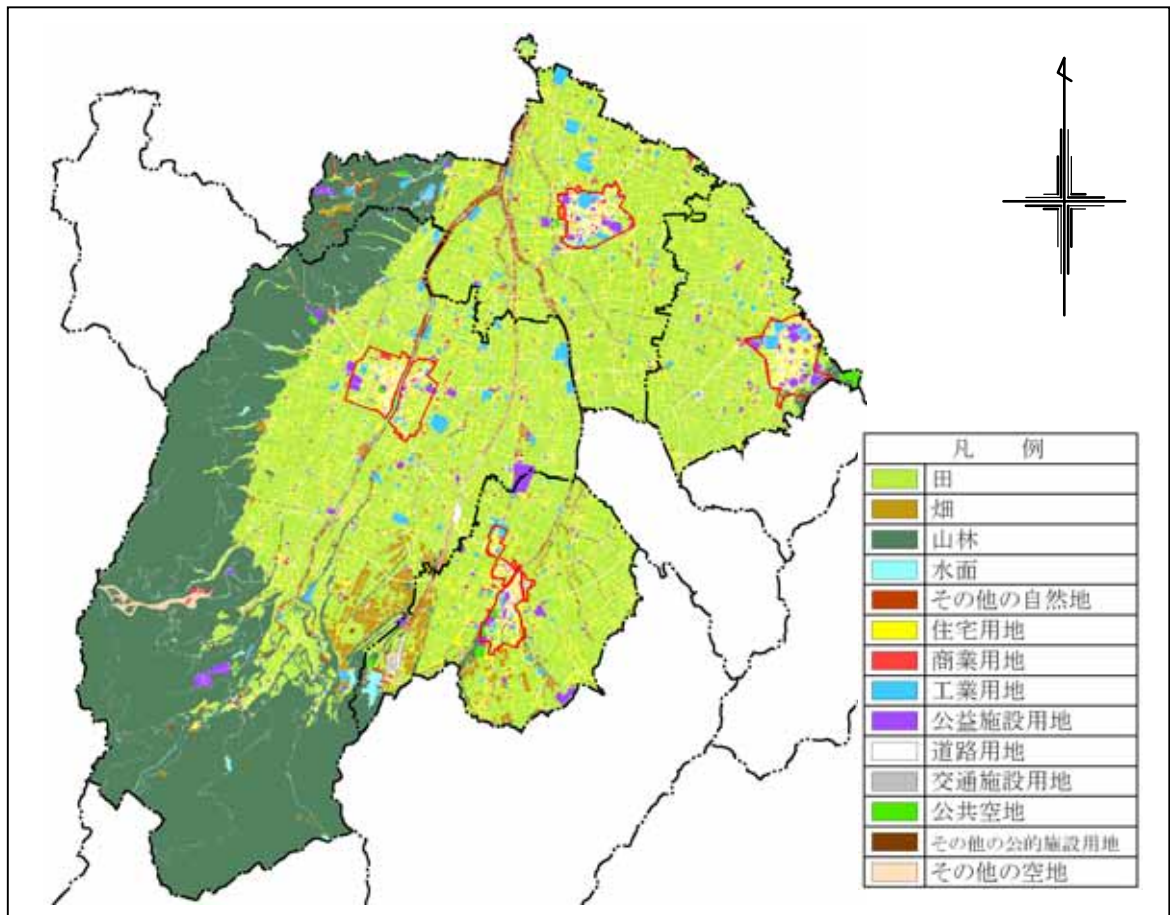
(資料：商業統計調査)

## 1 - 6 土地利用

### (1) 土地利用

市街地郊外は散居村形態となっていますが、工場や新興住宅が立地してきています

図1 - 12 土地利用状況（都市計画区域内）

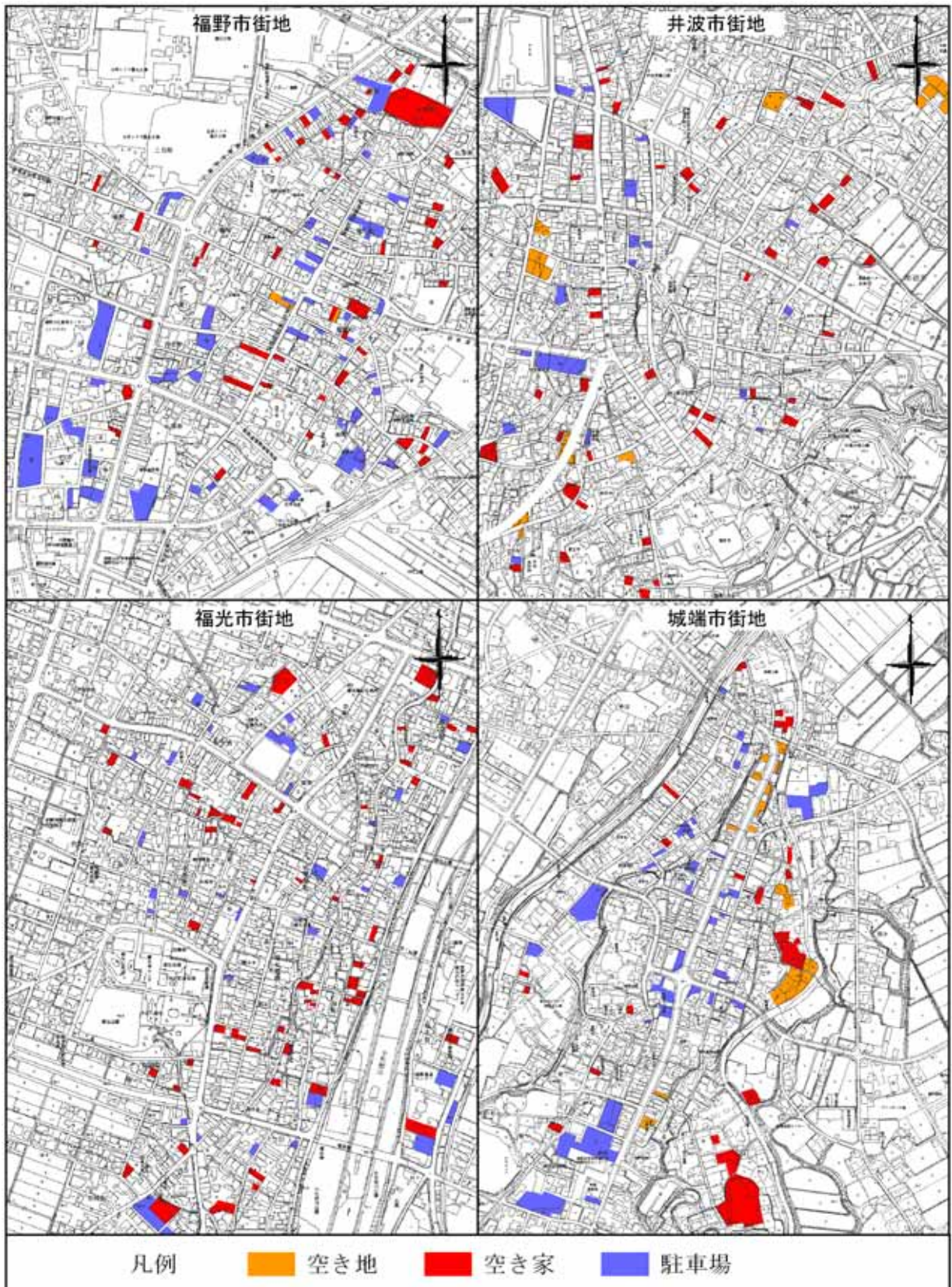


(資料：都市計画基礎調査)

(2) 空き地、空き家の状況

用途地域内で、空き地や空き家が増えてきています

図1 - 13 空き地、空き家の状況



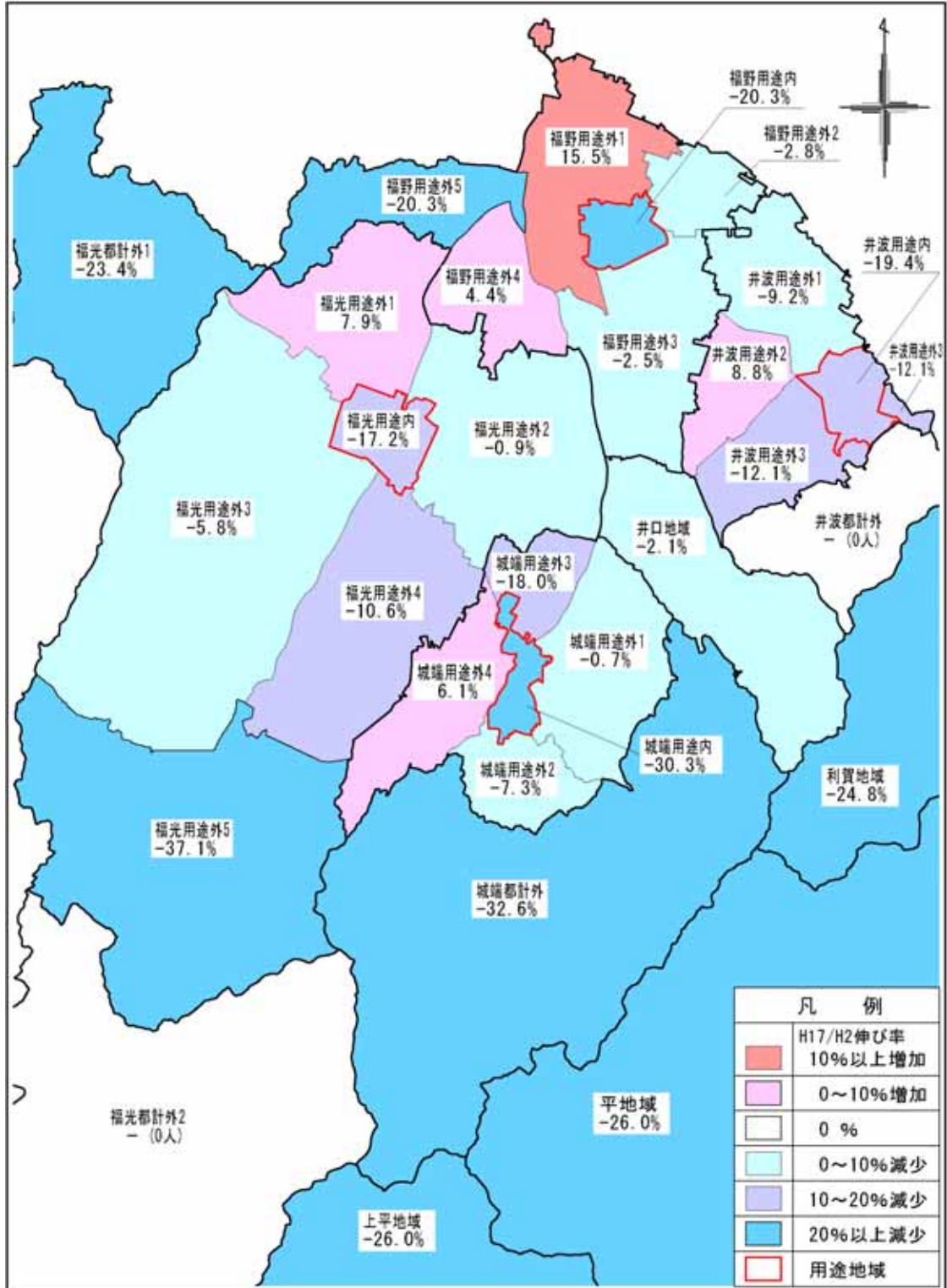
(資料：住宅地図より調査)

1 - 7 市街化の動向

(1) 地区別人口増減

用途地域内の人口減少が顕著で、市全体より高い率で減少しています

図1 - 14 地区別人口増減の状況

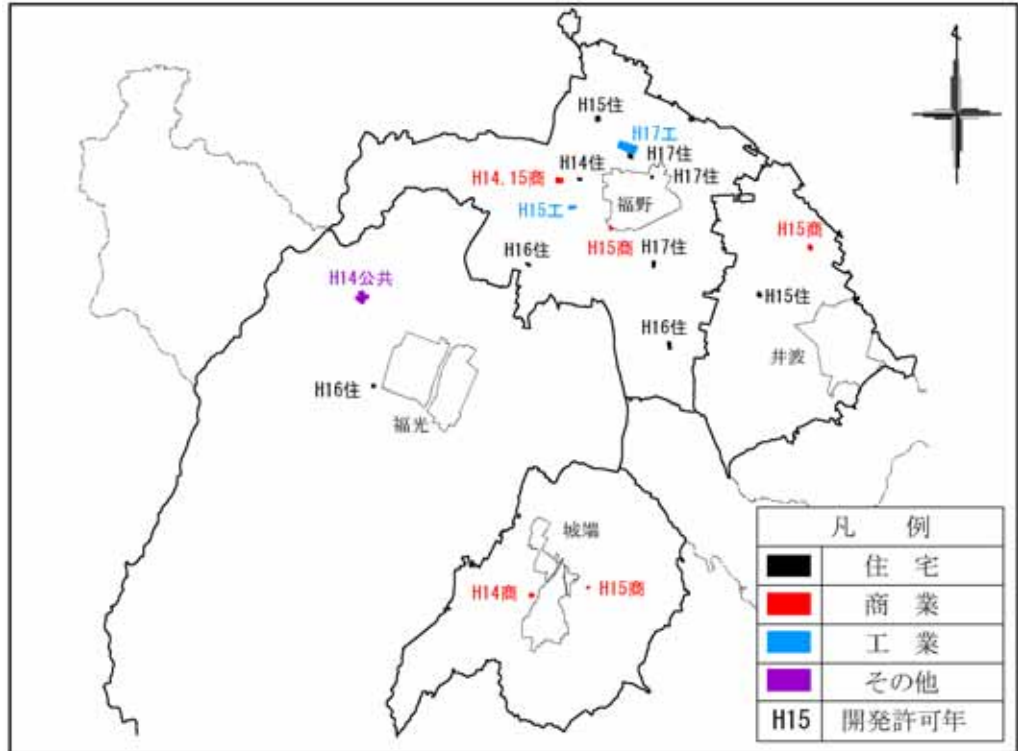


(資料：平成2年、平成17年国勢調査)

(2) 宅地開発等の状況

開発行為は、用途地域外で多く行われています

図1-15 開発許可の状況 (H14~18)

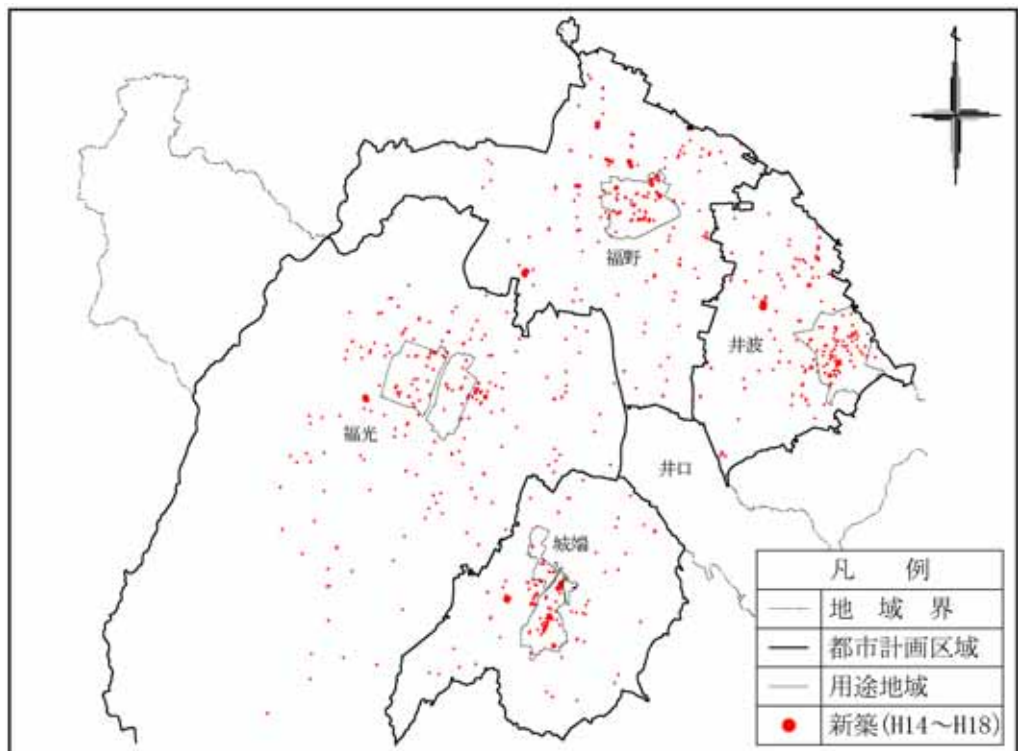


(資料：都市計画基礎調査)

(3) 新築の状況

新築は用途地域外で多く行われており、結果的に市街地の分散化に繋がっています

図1-16 新築状況図 (H14~18)

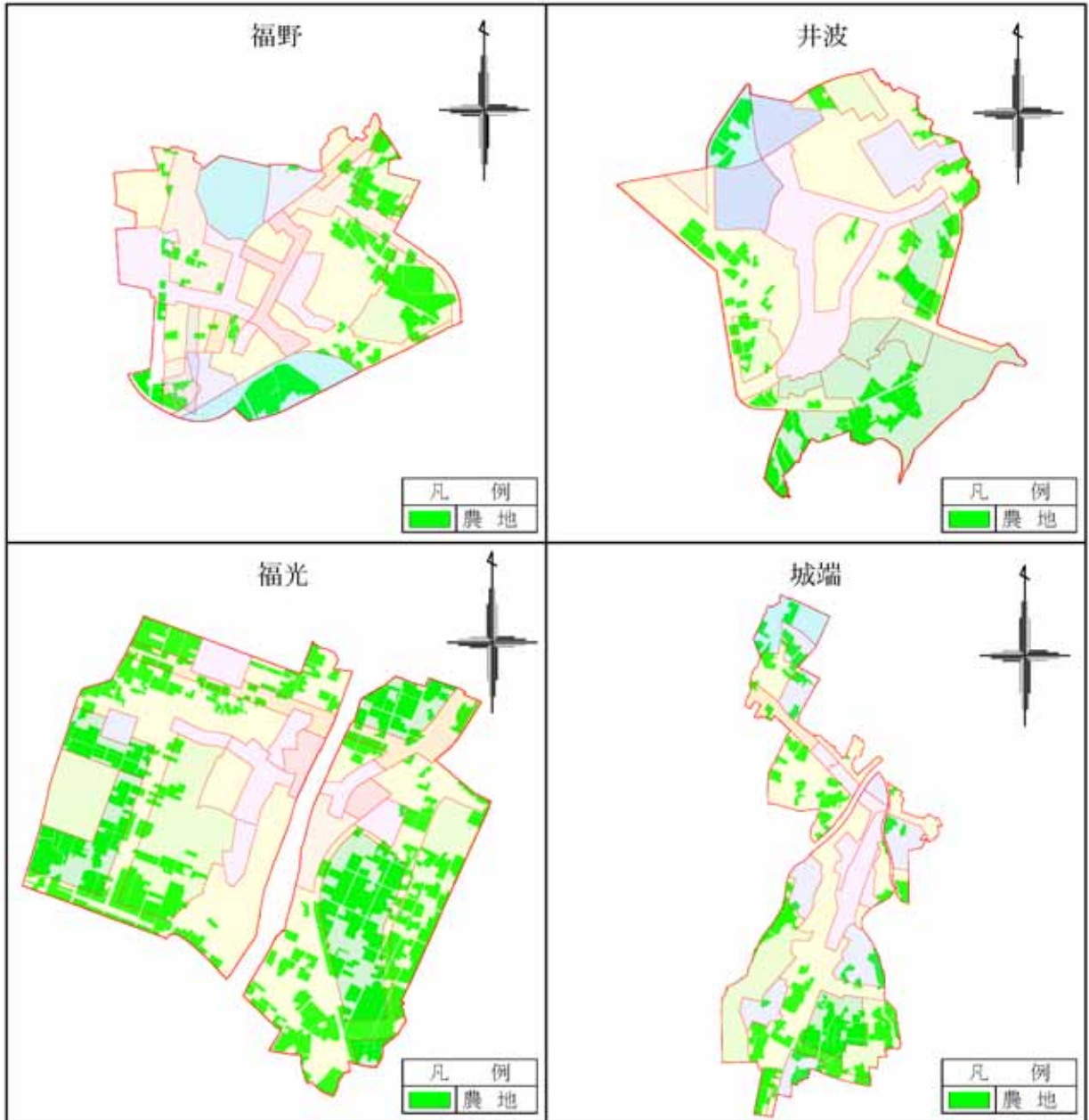


(資料：都市計画基礎調査)

(4) 用途地域内の残存農地

第一種低層住居専用地域において、農地がまとまって残っています

図1 - 17 用途地域内の残存農地



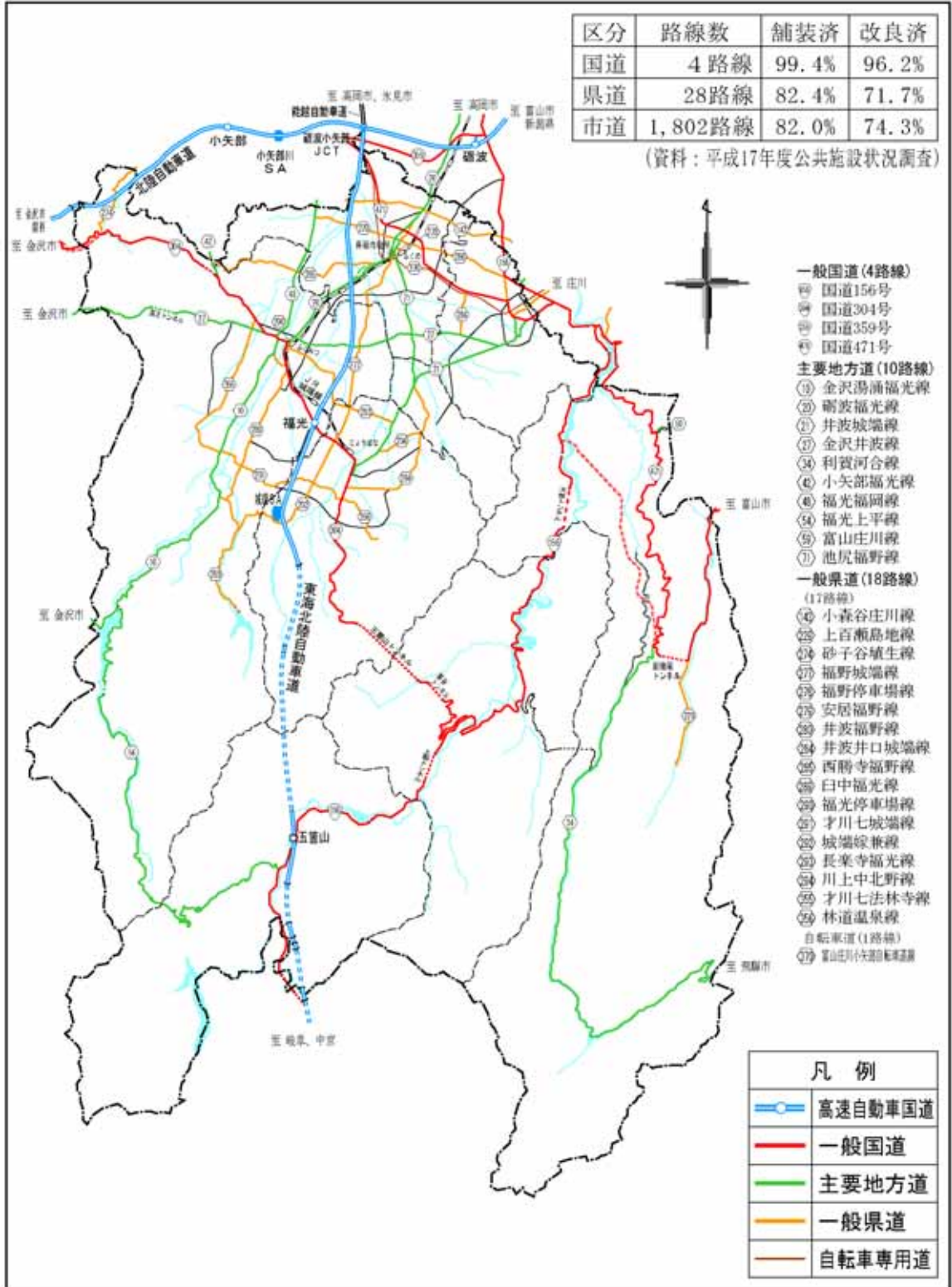
用途地域については図3 ( P 7 ) 参照  
( 資料 : 都市計画基礎調査 )

# 1 - 8 交通体系と生活圏

## (1) 道路網

福野や井波地域から福光ICへ直接連絡する道路が整備されていません

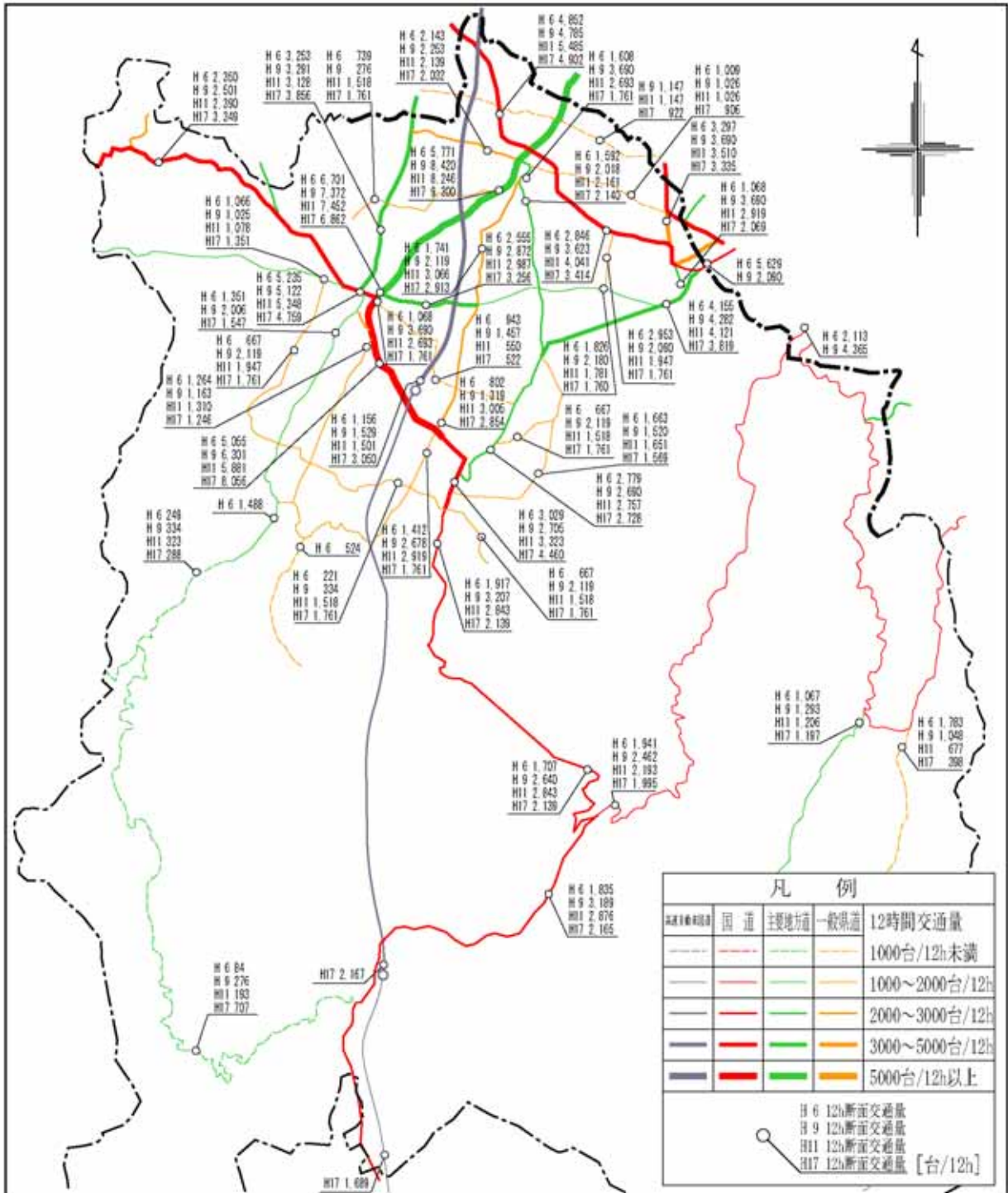
図1-18 道路網図



(2) 断面交通量

砺波 - 福野 - 福光 - 城端間の交通量が多くなっています

図1 - 19 交通量調査



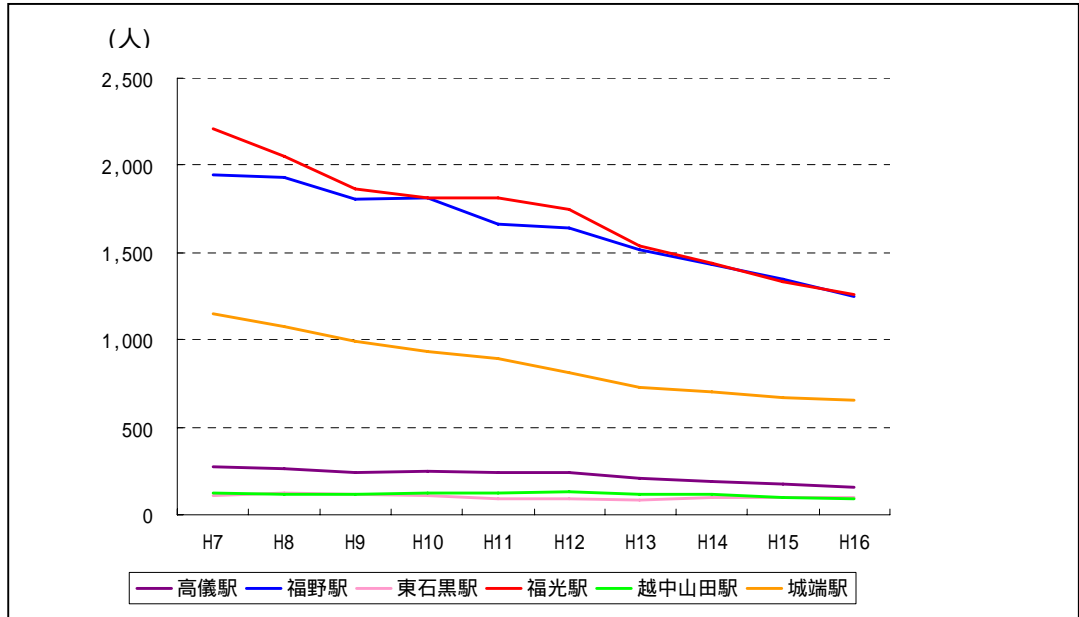
(資料：道路交通センサス 断面交通量)



(3) 公共交通

鉄道やバスなどの公共交通の利用者は減少傾向にあります

図1-20 主要駅乗降人員(日平均)

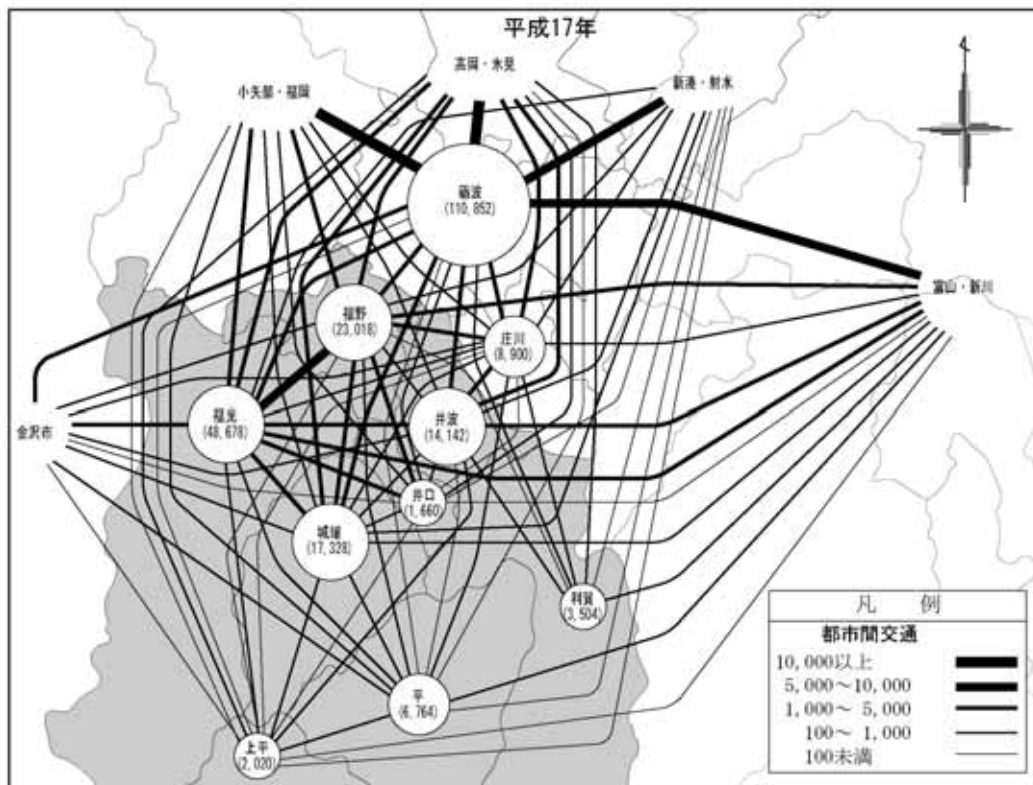


(資料：西日本旅客鉄道株式会社金沢支社)

(4) OD調査

OD調査によると、本市は砺波市、高岡市、小矢部市、富山市、金沢市とのつながりが強く、市内では城端、福野、井波、福光の4地域間の結びつきが強いことが分かります

図1-21 OD調査結果図



(資料：平成17年交通センサスOD調査)

(5) 通勤の状況

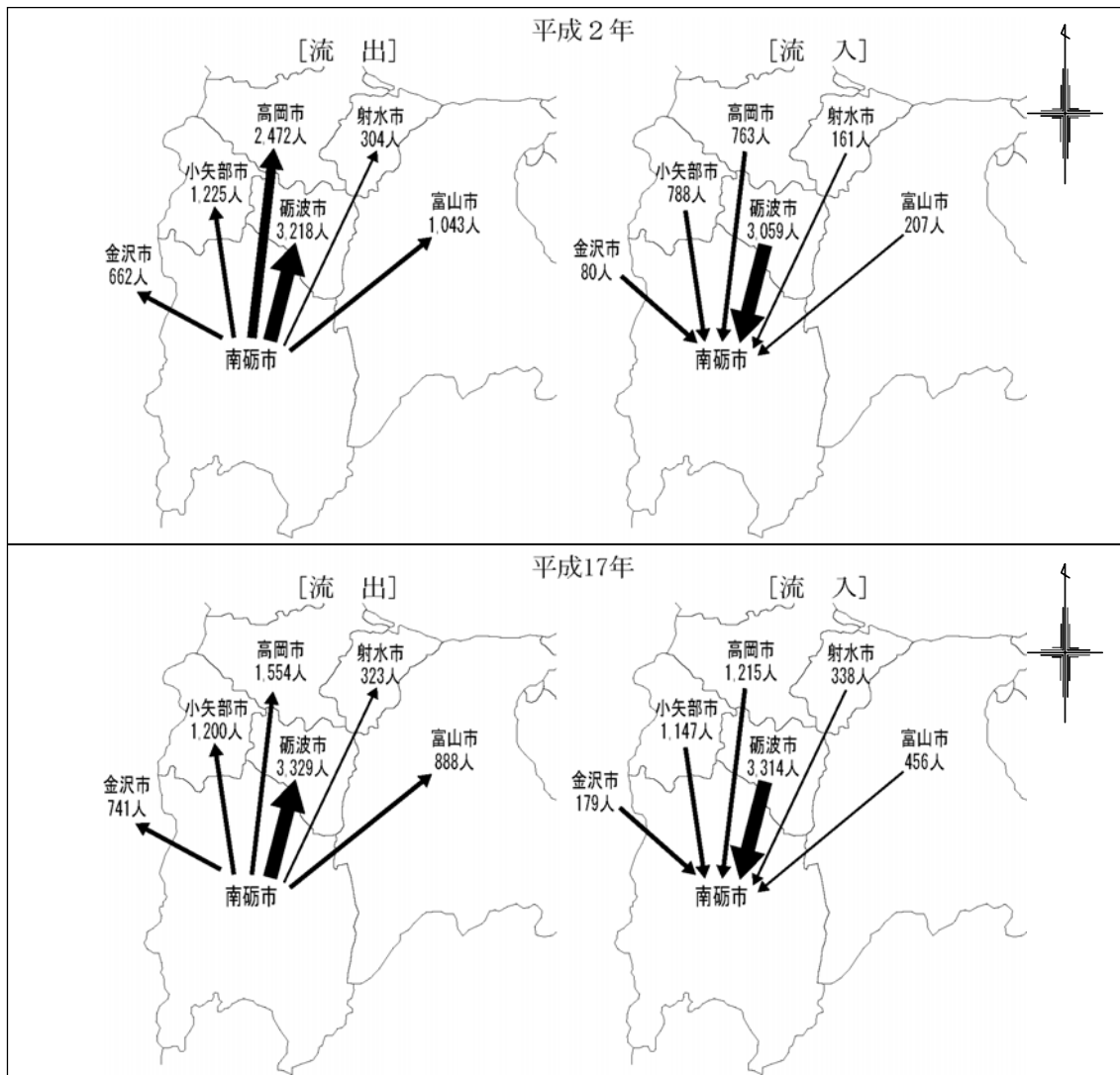
通勤では流入より流出が多く、市外への通勤者は、砺波・高岡・小矢部が多くなっています

表1 - 4 流出入人口

	人数	割合
南砺市に住む就業者(A)	30,995 人	
うち南砺市に就業	22,848 人	73.7 %
うち他へ流出	8,147 人	26.3 %
南砺市に従業する就業者(B)	30,020 人	
うち他から流入	7,172 人	23.9 %
従業者/就業者(B/A)	96.9 %	

(平成17年国勢調査)

図1 - 22 流出入人口の状況

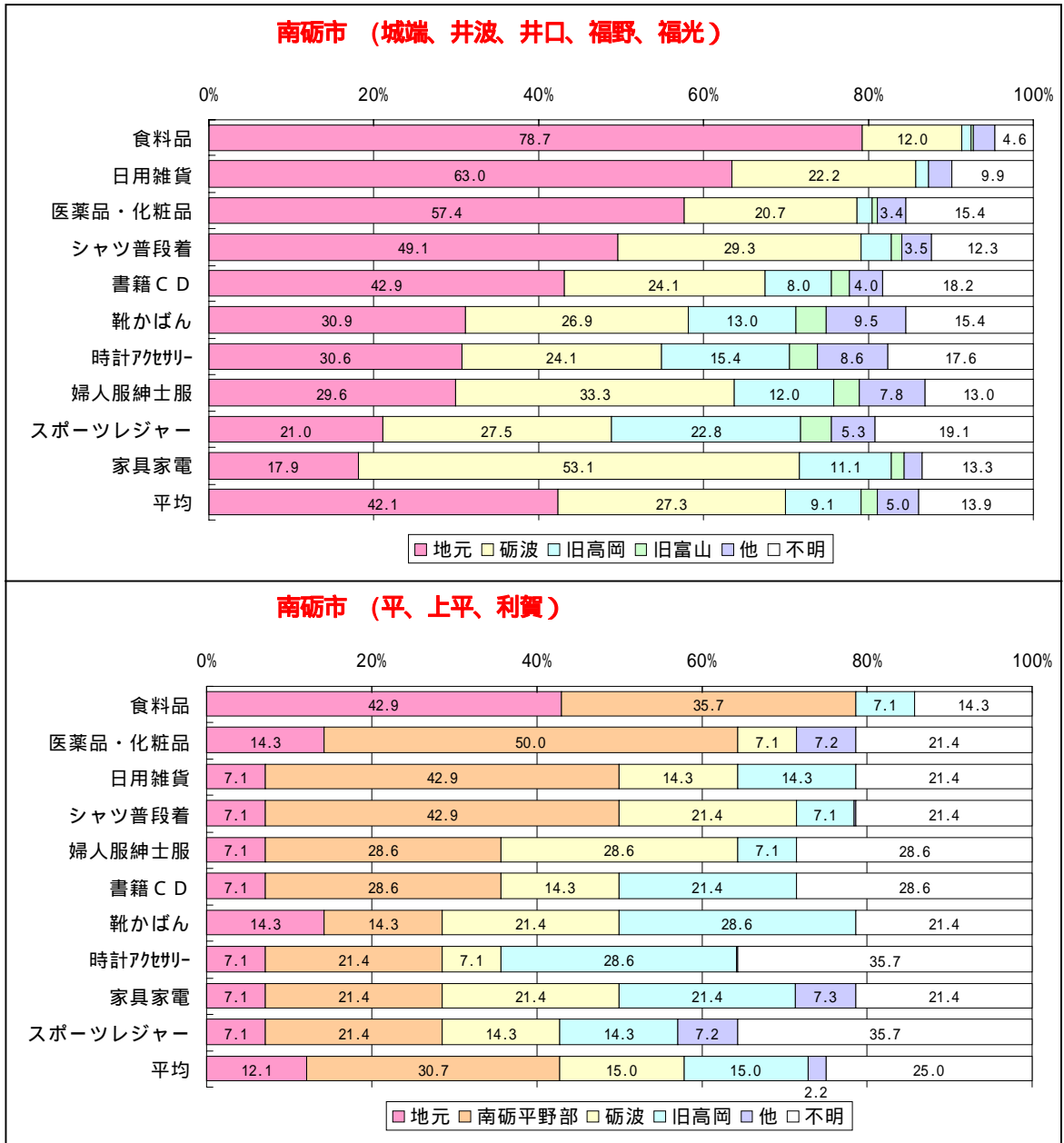


(資料：国勢調査)

(6) 買い物先による生活圏

地元購買率が低く(平野部42.1%、五箇山12.1%)、市外での購買が大きくなっています

図1-23 よく利用する買物先



(資料：平成17年度消費者購買動向調査)

1 - 9 都市施設等

(1) 公共公益施設

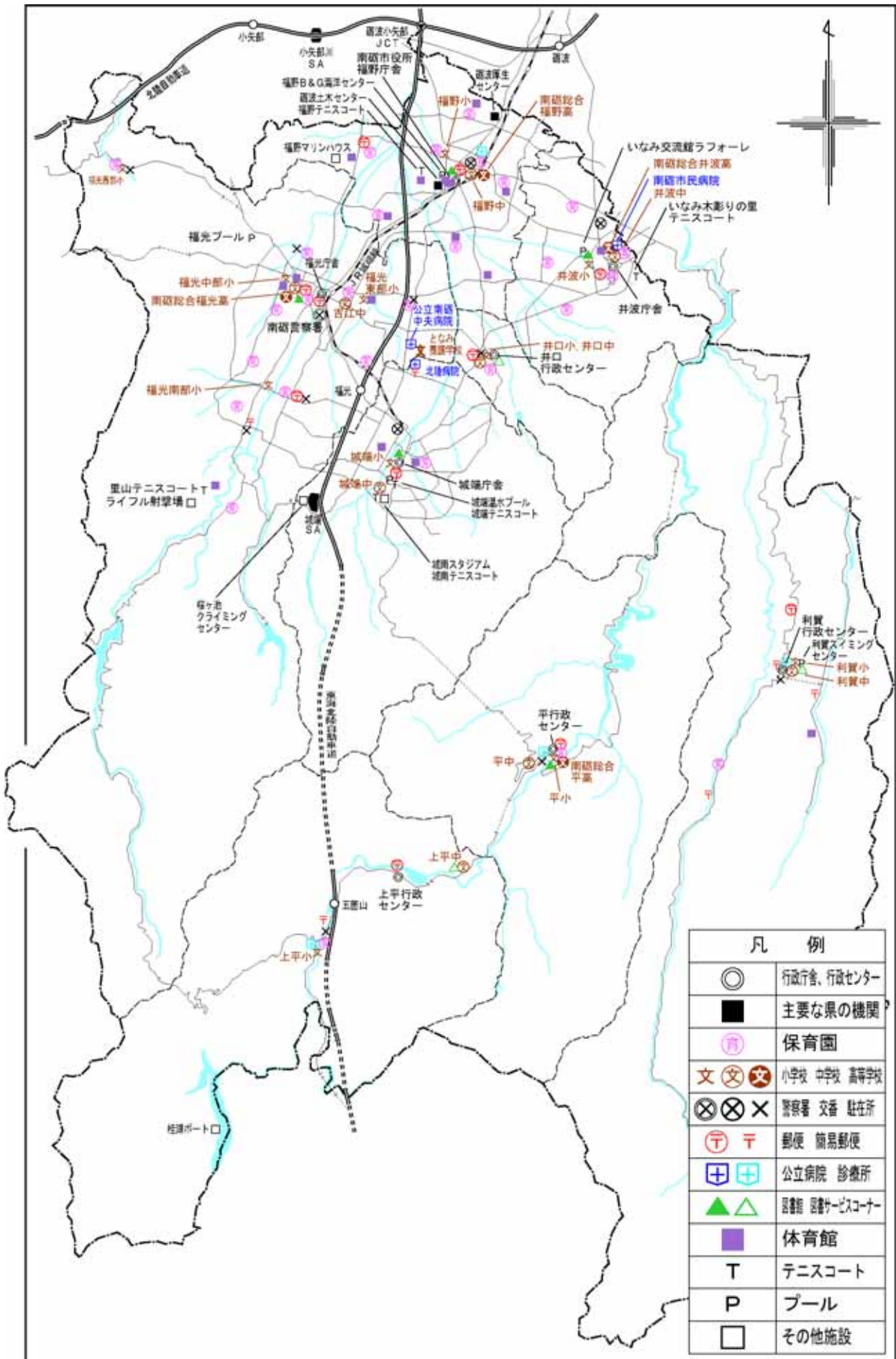
市役所は分庁舎方式となっています

表1 - 5 公共公益施設の地域別立地状況

	福野	井波	城端	福光	井口	平	上平	利賀
市役所	庁舎	庁舎	庁舎	庁舎	行政センター	行政センター	行政センター	行政センター
主要な県の機関	2							
保育園	7	5	1	11	1	1	1	1
小学校	1	1	1	4	1	1	1	1
中学校	1	1	1	2	1	1	1	1
高等学校	1	1		1		1		
警察署・交番・駐在所	1	1	1	6	1	1	1	1
病院, 診療所	診療所	総合	国立病院	総合		診療所	診療所	診療所
図書館, 図書サービスコーナー	図書館	図書館	図書館	図書館	図書サービスコーナー	図書館	図書サービスコーナー	図書サービスコーナー
体育館	9	1	2	4				1
テニスコート	1	1	2	1				
プール	1	1	1	1				1
その他スポーツ施設	1 ・マリ ン ハウス		2 ・城南 スタジア ム ・クライ ミング センター	1 ・ライ フル 射撃場			1 ・桂湖 ボート 場	

(平成21年3月現在)

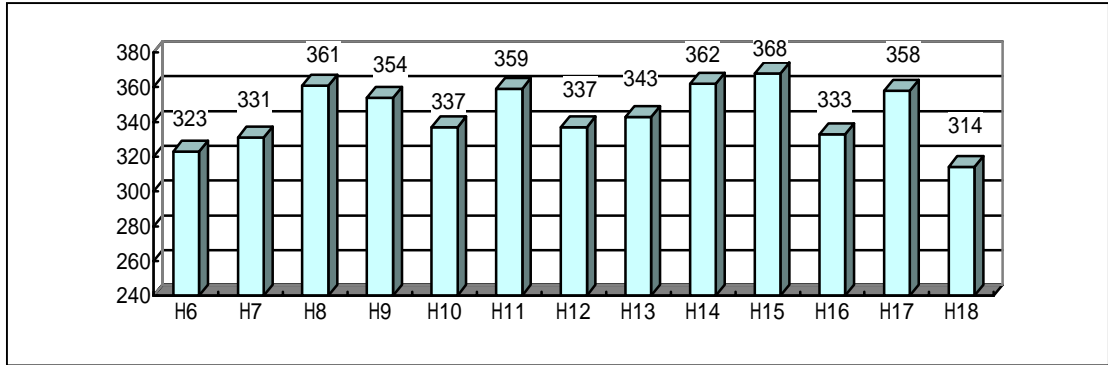
図1-24 公共公益施設



(2) 観光やイベント

観光施設が多くあり、年間を通して各地で祭りやイベントが開催されています

図1 - 25 南砺市の観光客入込数(万人)



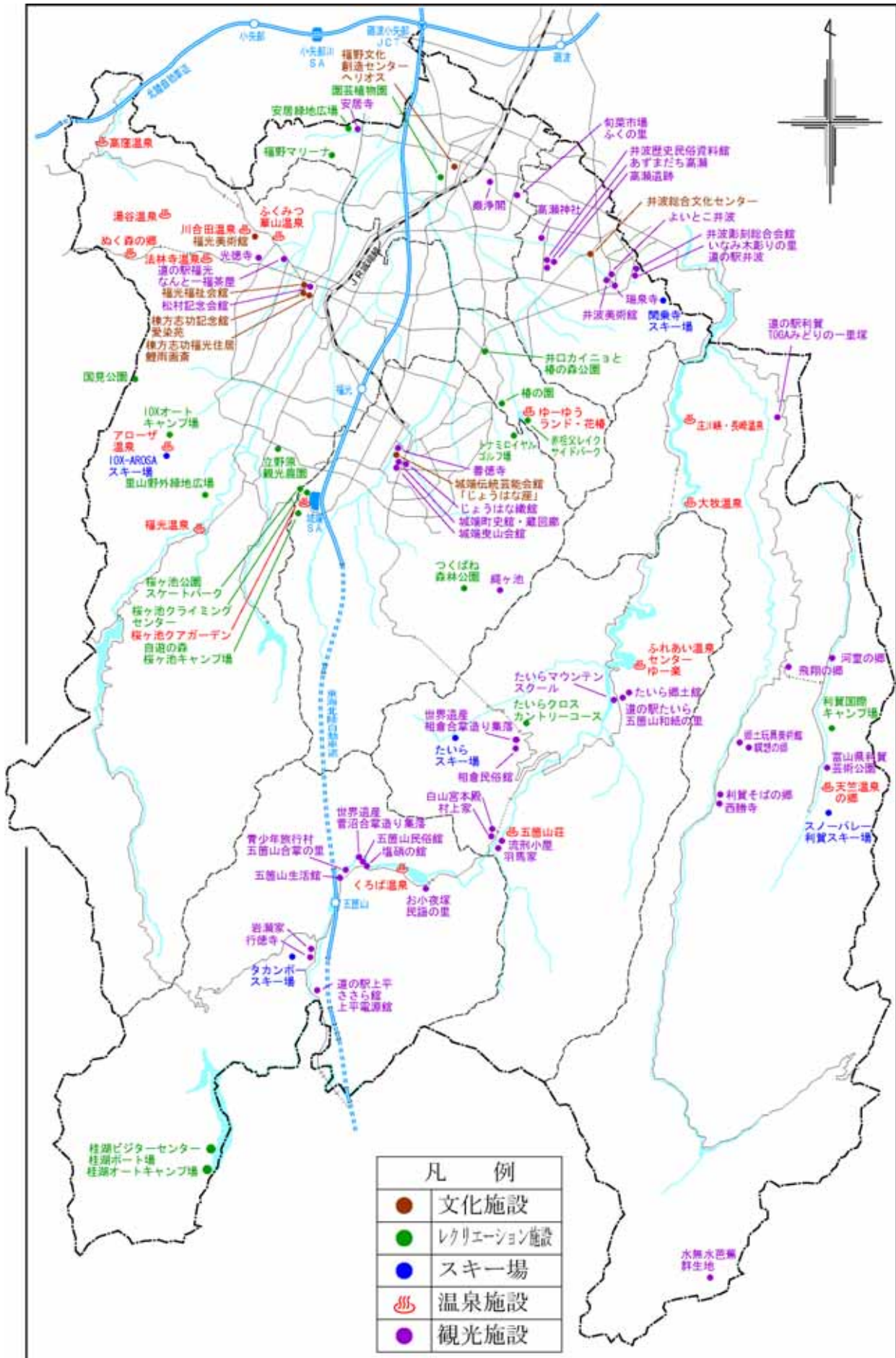
合併前は8町村の合算(資料:富山県観光課)

表1 - 6 主な祭りやイベント

月	名称	場所	月	名称	場所	月	名称	場所
4月	小矢部川桜並木 夜間ライトアップ	福光	7月	福光ねつおくり七夕祭り	福光	10月	立野原観光農園サツマイモ掘り	福光
	城端しだれ桜まつり	城端		太子伝会	井波		ど~んと利賀の山祭り	利賀
	いなみさんさん祭り	井波		いなみ太子伝観光祭	井波		丹波黒大豆枝豆収穫大会	井口
	福光春まつり	福光		虫干法会	城端		五箇山もみじ日和	上平
	医王山 開山式	福光		利賀とがめん麵祭り	利賀		ふくの「市の里」アートフェスタ	福野
	五箇山 春祭り	平、上平		つばきの郷赤祖父夏まつり	井口		南砺菊まつり	福野
5月	福野夜高祭	福野	8月	福光IOX-AROSA声楽サマー・セミナー	福光	11月	木彫りの天神様展 いなみ物産フェア	井波
	よいやさ祭り	井波		利賀フェスティバル	利賀		グルメフェスタ in いなみ	井波
	利賀の春祭り	利賀		全国木彫刻コンクール井波	井波		ぎんなんフェスタ	福光
	城端曳山祭	城端		お小夜祭り	上平		IOX-AROSA雪恋まつり	福光
	縄ヶ池・水芭蕉鑑賞	城端		ちょんがれ盆踊り	福光		福野のごっつお里いもまつり	福野
	ふれあいヘラブナ釣り大会	井口		南砺市いなみ国際木彫刻キャンプ	井波		12月	歳の大市
	四季の五箇山春の宵	上平		全国木彫刻サミット in 井波	井波	1月	利賀の初午	利賀
	立野原観光農園いちご狩り	福光		スキヤキ・ミーツ・ザ・ワールド	福野		四季の五箇山雪あかり	上平
	袴腰山 山開き	城端		福野ピック夏の2.7市	福野		安居寺節分会	福野
	大笠山 山開き	上平		たいらクロスカントリー大会	平		四季の五箇山雪あかり	上平
	桂湖 湖面開き	上平		城端むぎや祭り	城端		アイスフェス	井波
	南砺花と緑のフェスティバル	福野		寺のまちアート in いなみ	井波		ザ 雪合戦なんと in じょうはな	城端
6月	日本300名山医王山に登ろう	福光	9月	井波彫刻まつり	井波	2月	南砺利賀そば祭り	利賀
	八乙女山風神堂祭典	井波		五箇山麦屋まつり	平		南砺ふくみつ雪あかり祭り	福光
	人形山 山開き	平		こきりこ祭り	平		五箇山カンジキカントリー大会	上平
	金剛堂山 山開き	利賀		全国和紙ちぎり絵展	平		こきりこ味まつり	平
	高瀬遺跡菖蒲まつり	井波		五箇山和紙まつり	平		城端つごもり大市	城端
	桂湖釣り大会	上平		とやま舞台芸術祭	利賀		3月	IOX-AROSA感謝祭
				南砺いのくち樺まつり	井口			

現在の名称

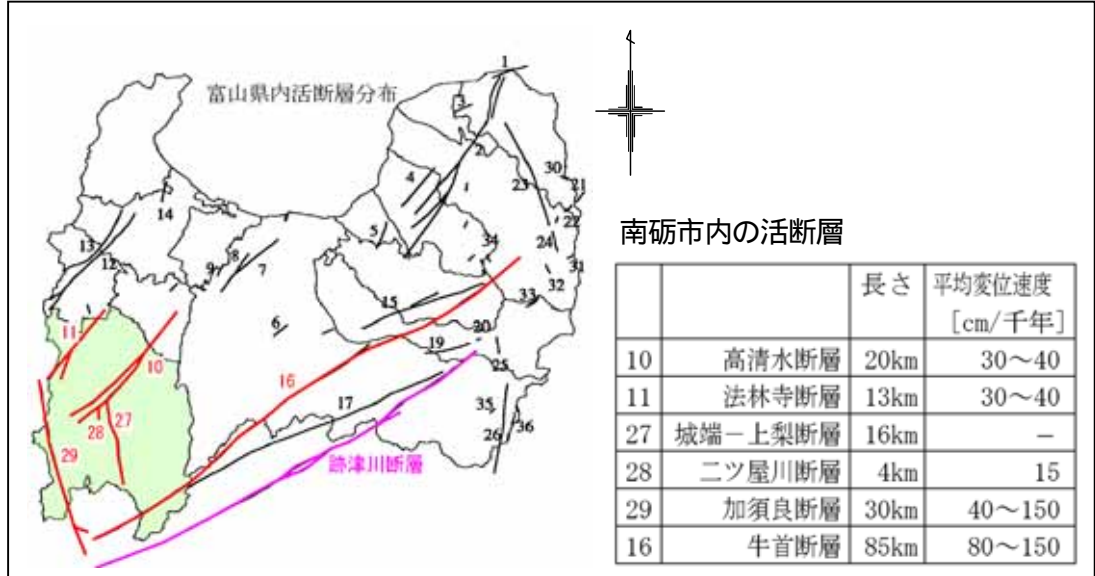
図1 - 26 観光レクリエーション施設



1 - 10 安全と災害

高清水断層や法林寺断層などの活断層があります  
台風や豪雨による土砂崩れ及び雪害が発生しています

図1 - 27 活断層の状況



(資料：南砺市地域防災計画、10万分1 富山県地質図説明書)

表1 - 7 過去の風水害と雪害

風水害

年月	地区	被害の概要
S41. 7	城端	浸水 西新田住宅10戸床下浸水
S44. 8	利賀	地すべり 梶平谷災害、死者4名
S49. 4	利賀	地すべり 脇谷地内大崩壊、奥道通行止め
S51. 8	利賀	浸水 台風 北島地内堤防決壊
S58. 8	利賀	浸水 国道156号の路肩崩落、道路冠水
H 1. 8	利賀	浸水 上百瀬地内災害発生
H 2. 9	利賀	土砂崩れ 台風 山崩れ家屋倒壊で1名死亡
H 3. 6	福光	浸水 1棟床上浸水、落雷により神社全壊
H 4. 6	城端	落雷 住宅の一部破損、JR城端線に遅れや遅れ、停電
H 5. 9	平	強風 2棟が破損、1,270戸停電、49件の電話不通
H 6. 4	各地区	強風 飛来物にあたり16人負傷、7,500戸停電、トラック横倒れ14件
H 6. 8	上平	土砂崩れ 国道156号に土砂が流出し全面通行止め
H 7. 11	福光・城端	強風 三社柿が収穫量の2%にあたる10万個25tが落ちる被害
H 8. 5	平・井波	土砂崩れ 杉尾地内 崩壊面積3ha、林道赤祖父線で土砂崩れ
H 8. 6	福光・上平	土砂崩れ 刀利地内 県道約25kmが通行止め
H10. 8	福光	浸水、土砂崩れ 床上3棟、床下55棟、道路損壊3、崖崩れ5、山崩れ1、橋梁流出1、通行止6
H10. 8	福光	浸水 荒木、田中地区 浸水8棟、頂城端線冠水、2本に遅れ
H10. 9	井波	浸水 床上浸水1棟、床下浸水8棟
H14. 6	利賀・平	道路路肩欠損 道路路肩欠損6箇所(利賀3箇所、平3箇所)
H14. 10	利賀	道路路肩欠損 栗当地内 国道471号道路路肩欠損

(資料：南砺市地域防災計画)

雪害

年月	地区	被害の概要
S15	利賀	最新積雪410cm、家屋倒壊発生、死者11名
S15	平	雪崩により中畑集落2戸流失
S19	平	鹿熊峠にて大雪崩にあう
S20	平	梨谷より道谷にて3人が死亡
S31	平	鹿熊峠にて雪崩のため転落死
S36	平	村道祖山線道踏み人雪崩、転落死
S38	城端	死者1、負傷1、全壊3、半壊20、浸水家屋93戸
S55,56	利賀	雪圧による家屋倒壊、除雪事故、雪崩による死傷者
S60	平	国道156号 祖山地内雪崩事故
H 8	利賀	雪崩による建物被害、土砂崩れ、除雪中事故、負傷4、建物被害14件、車両被害4、道路通行止め1
H18	上平	最大積雪深329cm、重軽傷者12人 地すべり約6,000m <sup>3</sup> 国道156号通行止で集落孤立

(資料：南砺市地域防災計画)

(資料：ほっとほりく  
「平成18年豪雪特集」)