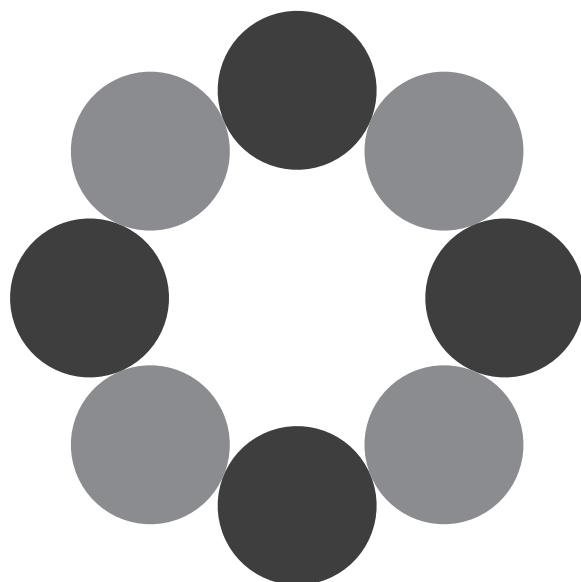


市 勢 要 覧

[資 料 編]



さきがけて 緑の里から 世界へ

富山県南砺市

平成 23 年 8 月発行

沿革

■地域の概況

1) 位置・地勢・気候

南砺市は、富山県の南西端に位置し、北部は砺波市と小矢部市、東部は富山市、西部は石川県金沢市と白山市、南部は1,000～1,800m級の山岳を経て岐阜県飛騨市、白川村と隣接しています。

面積は668.86km²（東西約26km、南北約39km）で、そのうち約8割が白山国立公園等を含む森林であるほか、岐阜県境に連なる山々に源を発して庄川や小矢部川の急流河川が北流するなど、豊かな自然に恵まれています。

また、本市北部の平野では、水田地帯の中に美しい「散居村」の風景が広がり、独特の集落景観を形成しています。

気候は、典型的な日本海側気候で、散居村が広がる平野部では西風や冬の雪、夏の暑い日差しを遮る屋敷林（カイニヨ）で家屋を守っています。また、特別豪雪地帯に指定されている山間部では積雪が多く、最大3mを越えることもあります。

■ 南砺市の位置図 ■



2) 人口

平成17年の国勢調査による南砺市の人口は58,140人で、コーホート要因法によって推計した平成28年の将来人口は53,074人と推計されています。南砺市総合計画では、地域特性を活かした企業誘致や新産業創出、子育て支援、居住環境の整備により、若年層を中心とする定住化とIJUターン促進を図るものとし、平成28年の目標人口を56,000人、世帯数を18,050世帯と設定しています。また、年齢階級別人口割合は年少人口が11.9%（H17年 12.2%）、老年人口は29.6%（H17年 28.5%）となっており、少子高齢化の進行がうかがえます。

3) 歴史

この地域の歴史は古く、立野原台地から約2万年前の旧石器時代を中心とする遺跡がたくさん発掘されています。大量の石器が出土しているほか、縄文時代の堅穴式住居跡なども確認されています。奈良・平安時代には、小矢部川流域の平野部で荘園が発達し、高瀬遺跡では荘園の役所跡と思われる掘立柱形式の建物群が見つかっています。

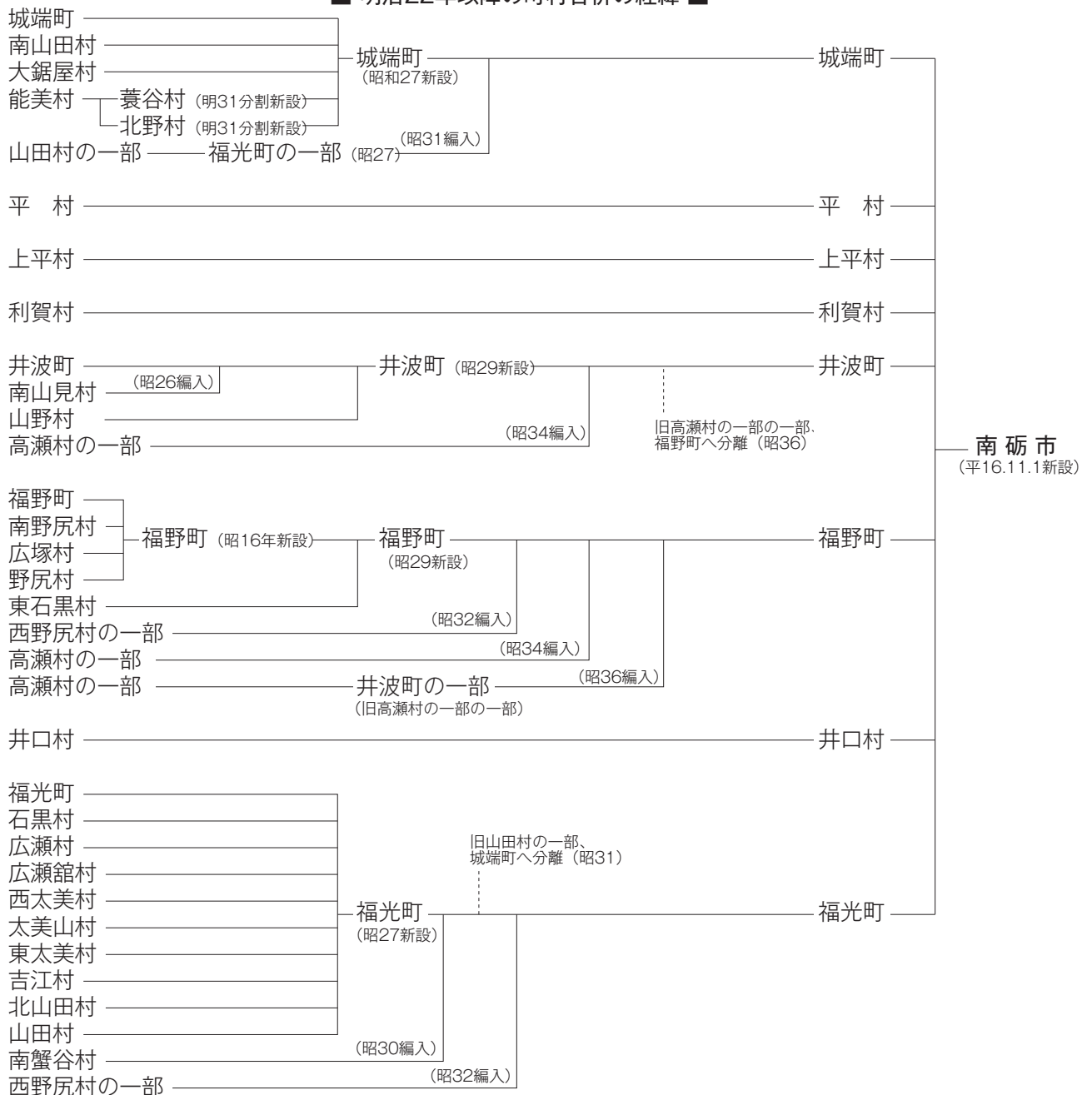
中世になると、浄土真宗の瑞泉寺や善徳寺が建立され、時には一向一揆の拠点ともなりました。近世にはそれぞれ井波や城端が門前町として栄えました。

平野部では加賀藩の支配下で新田開発が進められ、一方、五箇山では、養蚕や和紙のほか、火薬の原料となる塩硝づくりが行われました。

そして、近代から現代にかけて、その時々为社会経済情勢の大きな流れに的確に対応しつつ、生活環境の充実や社会資本の整備等、地域特性を活かしながらの町づくり、村づくりに取り組まれてきました。

本市のうち旧平村、旧上平村、旧利賀村、旧井口村は、明治の町村制施行により村域が形成されており、旧城端町、旧井波町、旧福野町、旧福光町は、さらに昭和の大合併を経て町域が形成されたという歴史的経緯があります。近年は道路網の整備や広域行政の推進により一層、地域間の結びつきが強くなってきたことから、平成の大合併に至りました。

■ 明治22年以降の町村合併の経緯 ■



人口

■世帯数及び人口

(単位：人)

年次	世帯数	人口		
		総数	男	女
昭和60年	16,330	66,422	31,994	34,428
平成2年	16,598	65,113	31,349	33,764
平成7年	17,005	62,965	30,478	32,487
平成12年	16,892	60,182	28,906	31,276
平成17年	16,980	58,140	27,607	30,533

(国勢調査、各年10月1日現在)

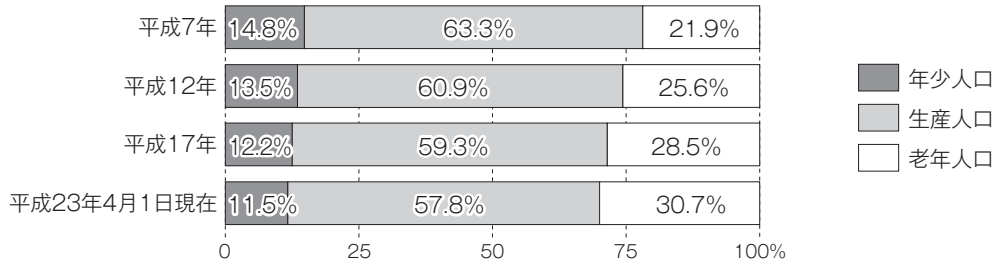
■年齢（5歳階級・3区分）別男女人口

(単位：人)

年齢	平成7年			平成12年			平成17年			平成23年4月1日現在		
	総数	男	女	総数	男	女	総数	男	女	総数	男	女
総数	62,965	30,478	32,487	60,182	28,906	31,276	58,140	27,607	30,533	55,415	26,522	28,893
15歳未満	9,334	4,769	4,565	8,112	4,124	3,988	7,106	3,647	3,459	6,360	3,285	3,075
0～4	2,576	1,333	1,243	2,381	1,217	1,164	2,051	1,048	1,003	1,887	986	901
5～9	3,083	1,525	1,558	2,619	1,359	1,260	2,412	1,225	1,187	2,113	1,085	1,028
10～14	3,675	1,911	1,764	3,112	1,548	1,564	2,643	1,374	1,269	2,360	1,214	1,146
15歳～64歳	39,848	19,929	19,919	36,647	18,374	18,273	34,473	17,307	17,166	32,057	16,330	15,727
15～19	3,800	1,949	1,851	3,086	1,586	1,500	2,721	1,346	1,375	2,460	1,276	1,184
20～24	3,314	1,666	1,648	2,929	1,458	1,471	2,557	1,246	1,311	2,396	1,205	1,191
25～29	3,056	1,565	1,491	3,464	1,802	1,662	3,096	1,585	1,511	2,506	1,295	1,211
30～34	3,146	1,570	1,576	2,907	1,488	1,419	3,394	1,771	1,623	2,823	1,446	1,377
35～39	3,588	1,811	1,777	3,063	1,525	1,538	2,826	1,423	1,403	3,298	1,731	1,567
40～44	4,390	2,259	2,131	3,514	1,747	1,767	3,028	1,476	1,552	2,849	1,456	1,393
45～49	5,587	2,941	2,646	4,257	2,172	2,085	3,502	1,734	1,768	2,951	1,453	1,498
50～54	4,138	2,075	2,063	5,442	2,840	2,602	4,191	2,102	2,089	3,376	1,696	1,680
55～59	4,210	1,952	2,258	3,968	1,964	2,004	5,315	2,753	2,562	3,981	1,988	1,993
60～64	4,619	2,141	2,478	4,017	1,792	2,225	3,843	1,871	1,972	5,417	2,784	2,633
65歳以上	13,783	5,780	8,003	15,421	6,406	9,015	16,561	6,653	9,908	16,998	6,907	10,091
65～69	4,598	2,085	2,513	4,327	1,940	2,387	3,783	1,643	2,140	3,538	1,717	1,821
70～74	3,405	1,550	1,855	4,261	1,852	2,409	4,034	1,732	2,302	3,449	1,454	1,995
75～79	2,503	1,041	1,462	2,981	1,304	1,677	3,824	1,585	2,239	3,655	1,500	2,155
80～84	1,898	707	1,191	1,999	766	1,233	2,510	998	1,512	3,289	1,276	2,013
85～89	972	300	672	1,238	394	844	1,428	462	966	1,893	661	1,232
90～94	324	77	247	499	127	372	754	202	552	838	237	601
95～99	78	20	58	107	22	85	203	31	172	288	55	233
100歳以上	5	0	5	9	1	8	25	0	25	48	7	41

※総数に年齢の「不詳」を含む。

(平成7～17年：国勢調査、平成23年4月1日：住民基本台帳)



■自然動態及び社会動態

(単位：人)

年次	自然動態			社会動態		
	出生	死亡	増減	転入	転出	増減
平成18年	406	643	▲ 237	1,417	1,637	▲ 220
平成19年	390	638	▲ 248	1,256	1,544	▲ 288
平成20年	407	693	▲ 286	1,234	1,518	▲ 284
平成21年	346	714	▲ 368	1,107	1,484	▲ 377
平成22年	354	686	▲ 332	1,022	1,345	▲ 323

(注) 転入者数及び転出者数には県内移動者数を含む。

(富山県人口移動調査、前年10月～当年9月)

産 業

■産業（大分類）別15歳以上就業者数

(単位：人)

年次	総数	第1次産業			第2次産業			第3次産業						分類不能				
		農業	林業	漁業	鉱業	建設業	製造業	卸売・小売・飲食業	金融・保険業	不動産業	運輸・通信業	電気・ガス・水道業	サービス業		公務			
平成7年	36,193	2,952	2,900	35	17	17,092	80	5,137	11,875	16,139	5,626	680	62	1,379	261	7,029	1,102	10
平成12年	33,251	2,073	2,029	36	8	15,011	72	4,593	10,346	16,133	5,255	622	75	1,390	230	7,498	1,063	34
平成17年	30,995	2,179	2,141	28	10	12,766	37	3,663	9,066	15,978	5,233	502	60	1,385	193	7,736	869	72

(国勢調査、各年10月1日現在)

■経済センサスー基礎調査による産業（大分類）別全事業所数及び従業者数

(単位：事業所、人)

年次	総数		農林漁業		鉱業、採石業、砂利採取業		建設業		製造業		電気・ガス・熱供給・水道業	
	事業所数	従業者数	事業所数	従業者数	事業所数	従業者数	事業所数	従業者数	事業所数	従業者数	事業所数	従業者数
平成21年	3,498	27,648	46	646	4	14	437	3,060	463	8,837	14	144

年次	情報通信業		運輸業、郵便業		卸売業、小売業		金融業、保険業		不動産業、物品賃貸業		学術研究、専門・技術サービス業	
	事業所数	従業者数	事業所数	従業者数	事業所数	従業者数	事業所数	従業者数	事業所数	従業者数	事業所数	従業者数
平成21年	24	391	64	1,193	931	4,057	51	502	50	167	94	453

年次	宿泊業、飲食サービス業		生活関連サービス業、娯楽業		教育、学習支援業		医療、福祉		複合サービス事業		サービス業	
	事業所数	従業者数	事業所数	従業者数	事業所数	従業者数	事業所数	従業者数	事業所数	従業者数	事業所数	従業者数
平成21年	359	1,649	263	866	175	1,161	191	2,627	34	302	264	1,080

年次	公務	
	事業所数	従業者数
平成21年	34	499

(経済センサスー基礎調査 平成21年7月1日現在)

■農業経営体数

(単位：戸)

年次	農業経営体数	販売農家	専・兼業別				
			専業農家	兼業農家		第2種兼業	
				第1種兼業			
平成17年	3,146	2,971	222	2,749		262	2,487
平成22年	2,187	2,003	199	1,804		180	1,624

(農林業センサス、各年2月1日現在)

■農家人口

(単位：人)

年次	総数	男	女
平成17年	13,945	6,803	7,142
平成22年	8,903	4,379	4,524

※各年とも販売農家のみ

(農林業センサス、各年2月1日現在)

■経営耕地面積

(単位：ha)

年次	農家合計	田	畑	樹園地
平成17年	7,058	6,784	133	141
平成22年	6,919	6,663	116	141

※各年とも農業経営体にかかるもの

(農林業センサス、各年2月1日現在)

■森林面積

(単位：ha)

年次	森林面積総数	国有林	民有林
平成21年度	52,422	9,232	43,190

(富山県森林・林業統計書、平成22年3月31日現在)

■工業事業所数、従業員数、製造品出荷額（4人以上の事業所）

（単位：事業所、人、万円）

年次	事業所数	従業員数	製造品出荷額
平成19年	258	8,837	25,998,654
平成20年	264	8,740	24,716,872
平成21年	241	7,702	21,314,945

（工業統計調査、各年12月31日現在）

■商業事業所数・従業員数・年間商品販売額

（単位：事業所、人、万円）

年次	事業所数	従業員数	年間商品販売額
平成14年	1,138	4,522	6,443,257
平成16年	1,059	4,125	6,576,476
平成19年	960	3,656	5,201,578

（商業統計調査、各年6月1日現在）

交通・安全

■国道、県道、市道の状況

（単位：路線、km、%）

区分	路線数	実延長	舗装済		改良済	
			実延長	率（%）	実延長	率（%）
国道	4	99.1	99.1	100	96.9	97.8
県道	27	197.4	166.9	84.6	143.4	72.6
市道	1,866	1,336.8	1,068.1	79.9	1,004.9	75.2

（平成22年度道路現況調査、平成23年4月1日現在）

■農道、林道の状況

（単位：路線、%、箇所、m）

区分	路線数	実延長（km）	舗装済		橋梁	
			実延長（km）	率（%）	箇所数	実延長（m）
農道	511	168.9	73.0	43.2	3	86.0
林道	147	424.1	170.9	40.3	47	762.4

（資料：産業経済部農政課・林政課、平成23年4月1日現在）

■インターチェンジ別出入・区間交通量

（単位：台）

年次	福光I.C	五箇山I.C	年次	小矢部東本線 (JCT)～福光I.C	福光I.C～ 五箇山I.C	五箇山I.C～ 白川郷I.C
平成21年	766,813	390,053	平成21年	2,582,366	2,390,650	2,197,192
平成22年	776,160	366,715	平成22年	2,682,151	2,466,179	2,259,868

（資料：中日本高速道路株式会社金沢支社、各年1月1日～12月31日）

■火災発生件数

（単位：件、千円、人）

年次	総数	総数				焼失損面積	損害額	死者	負傷者
		建物	林野	車両	その他				
平成20年	10	8	0	2	0	936	28,203	2	0
平成21年	9	5	2	1	1	534	13,005	6	5
平成22年	15	11	0	3	1	813	59,971	3	2

（資料：平成22年砺波広域圏消防本部 火災・救急救助統計）

■救急出動状況

（単位：件）

年次	火災	自然災害	水難	交通事故	労災事故	運動・競技	一般負傷	加害	自損行為	急病	その他	合計
平成20年	8	1	0	199	22	8	296	4	25	937	185	1,685
平成21年	6	1	3	195	20	7	287	4	29	936	150	1,638
平成22年	12	1	1	187	28	8	283	1	18	1,004	192	1,735

（資料：平成22年砺波広域圏消防本部 火災・救急救助統計）

■消防組織と装備

(単位：署、団、人、台)

年度	消 防 組 織				消 防 装 備						
	消防署数	消防団数	消防職員数	消防団員数	ポンプ自動車	小型動力ポンプ	積載車	はし付ポンプ車	救急車	化学車	その他
平成21年度	1(5)	1(8)	83	1,248	37(6)	112	42	1	6	1	9
平成22年度	1(5)	1(8)	77	1,241	33(6)	103	40	1	6	1	10
平成23年度	1(5)	1(8)	77	1,232	33(5)	102	39	1	6	1	11

(注) ()内は分署・主張所分遣所数

(注) ()内は消防署に配置数

(資料：砺波広域圏消防本部「消防年報」、平成23年4月1日現在)

通 信

■通信の現況

(単位：戸、人、%)

世帯数	総人口	防災無線普及率	C A T V		CATVインターネット	
			加入世帯数	普及率	加入世帯数	普及率
17,368	55,415	100.0%	10,172	58.6	5,257	30.3

(資料：総務部総務課、となみ衛星通信テレビ、平成23年4月1日現在)

厚生、福祉

■水道普及状況

(単位：箇所、人、%)

年度	上 水 道				簡 易 水 道			
	配水池の数	計画給水人口	区域内現在人口	現在給水人口	配水池の数	計画給水人口	区域内現在人口	現在給水人口
平成22年度	34	54,745	53,089	52,479	55	5,049	3,017	3,017
普及率				98.9%				100%

(決算統計、平成23年3月31日現在)

■下水道普及率、水洗化率

(単位：箇所、人、%)

区 分	普及 (供用開始)		水 洗 化	
	世 帯 数	人 口	世 帯 数	人 口
公共下水道事業	6,721	18,698	6,037	16,999
特定環境保全公共下水道事業	8,397	28,557	7,090	24,262
集落排水事業	2,409	8,096	2,246	7,592
個別合併浄化槽事業	84	275	71	229
合 計	17,611	55,626	15,444	49,082
	整備率	99.0%	水洗化率	88.2%

整備に對しての水洗化率 (資料：公共施設状況調査、平成23年3月31日現在)

■健康診査状況

(単位：人、%)

年度	特定健康診査		胃がん検診		肺がん検診		大腸がん検診		子宮がん検診 (頸部・体部)				乳がん検診	
	受診者数	受診率	受診者数	がんであった者	受診者数	がんであった者	受診者数	がんであった者	受診者数		がんであった者		受診者数	がんであった者
									頸部	体部	頸部	体部		
平成20年度	4,981	49.8	2,969	6	11,697	7	2,904	7	1,806	124	1	0	1,819	3
平成21年度	5,482	55.9	2,625	10	11,055	8	3,994	6	2,078	191	1	1	2,258	4
平成22年度	5,700	58.5	2,577	4	11,332	19	4,200	6	2,179	223	1	0	2,009	4

(特定健康診査法定報告 (H22概数) 地域保健・健康増進事業報告書、平成23年3月31日現在)

■後期高齢者医療被保険者の状況

(単位：人)

年度	後期高齢者医療被保険者		
	75歳以上の者	65歳以上75歳未満で障害認定を受けた者	計
平成20年度	9,585	422	10,007
平成21年度	9,823	399	10,222
平成22年度	10,001	403	10,404

(後期高齢者事業毎月事業状況報告、平成23年3月31日現在)

■国民健康保険の状況

(単位：戸、人、件、千円)

年度	世 帯 数		被保険者数		保険給付状況	
	加入世帯数	加入率	被保険者数	加入率	件 数	年 額
平成20年度	8,103	46.6%	14,063	24.8%	189,426	3,605,105
平成21年度	8,080	46.5%	13,909	24.8%	192,108	3,576,595
平成22年度	7,953	45.8%	13,610	24.6%	190,972	3,734,685

(国民健康保険事業状況報告書、各年3月31日現在)

■主要死因別死亡者数

(単位：人)

年 次	死亡者総数		悪 性 新 生 物	心 疾 患	高 血 圧 性 疾 患	脳 血 管 疾 患	肺 炎 及 び 気 管 支 炎	慢 性 閉 塞 性 肺 疾 患	老 衰	不 慮 の 事 故	そ の 他
	実数	死亡率(人口10万人対)									
平成19年	642	1,136.5	189	96	1	98	62	8	13	25	150
平成20年	739	1,322.2	199	100	3	114	79	12	32	42	158
平成21年	701	1,269.5	188	88	4	82	66	9	56	39	169

※日本人人口で計算

(資料：富山県厚生部医療課)

国民年金の状況

(単位：人、件、千円)

年度	被保険者					付加年金加入者	拠出年金受給状況		無拠出年金受給状況	
	総数	第1号被保険者			第3号被保険者		件数	年金額	件数	年金額
		強制加入	任意加入	計						
平成20年度	9,222	6,808	64	6,872	2,350	649	16,034	11,054,773	612	548,343
平成21年度	8,953	6,632	60	6,692	2,261	560	日本年金機構移行に伴い未集計			
平成22年度	8,430	6,167	59	6,226	2,204	542	〃			

(資料：日本年金機構砺波年金事務所)

身体障害者手帳交付の状況

(単位：人)

年度	総数	視覚障害	聴覚または平衡機能障害	音声・言語機能障害	肢体不自由	内部障害
平成20年度	2,777	181	332	21	1,593	650
平成21年度	2,781	174	325	22	1,599	661
平成22年度	2,788	164	319	22	1,595	688

(資料：民生部福祉課)

介護保険の状況

(単位：人、%)

年度	第1号被保険者数	要介護・要支援認定者数									認定率
		要支援	要支援1	要支援2	要介護1	要介護2	要介護3	要介護4	要介護5	計	
平成20年度	17,115	—	107	270	443	537	518	413	412	2,700	15.8%
平成21年度	17,193	—	182	260	465	539	473	428	409	2,756	16.0%
平成22年度	17,013	—	212	239	522	578	457	424	436	2,868	16.9%

(資料：民生部福祉課)

保育園の現況

(単位：施設、人)

年度	施設数	保育士数	就学前児童数	保育児童総数	0歳	1歳	2歳	3歳	4歳	5歳	6歳
平成23年度											
公立保育園	27	139	2,300	1,486	18	154	265	339	334	375	1
城端地域	1	21	405	288	7	25	39	77	67	73	—
平地地域	1	3	35	28	0	3	7	4	8	6	—
上平地域	1	3	30	17	0	0	4	4	2	7	—
利賀地域	1	2	18	12	0	2	2	4	3	1	—
井波地域	5	21	388	219	2	17	36	58	50	56	—
井口地域	1	3	37	29	0	6	8	4	3	8	—
福野地域	6	42	679	421	5	58	84	76	104	94	—
福光地域	11	44	708	472	4	43	85	112	97	130	1
私立保育園	1	10	—	63	11	30	19	1	1	1	—

※広域受託園児を含まない在園児数 ※保育士数は、正職員のみ

(資料：厚生月報、住基年齢別統計表、職員名簿、平成23年4月1日現在)

生活保護の状況

(単位：戸、人)

年度	被保護世帯数	被保護人員	保護率(%)	扶養の種類別				
				生活扶助	住宅扶助	教育扶助	介護扶助	医療扶助
平成20年度	34	40	0.70	26	10	0	8	28
平成21年度	34	42	0.76	25	9	0	9	29
平成22年度	38	50	0.91	29	9	1	9	35

(資料：民生部福祉課)

し尿処理の状況

(単位：ℓ)

年度	年間し尿処理量	年間浄化槽汚泥処理量	処理量合計
平成20年度	2,500,040	2,976,590	5,476,630
平成21年度	2,178,500	2,864,200	5,042,700
平成22年度	2,102,720	2,506,630	4,609,350

(資料：砺波地方衛生施設組合搬入実績表)

ごみ処理の状況

(単位：t)

年度	ごみ処理量 (t)				資源回収実績 (t)
	合計	可燃	不燃	資源	
平成20年度	13,050	11,239	1,178	633	1,579
平成21年度	12,893	11,088	1,184	621	1,410
平成22年度	12,917	11,208	995	714	1,348

(資料：民生部住民環境課)

医療機関数

(単位：箇所、床)

病院	一般診療所		歯科診療所		
	病床数	病床数	病床数	病床数	
5	784	33	38	17	0

(資料：富山県砺波厚生センター、平成23年4月1日現在)

医療関係従事者数

(単位：人)

医師	歯科医師	薬剤師	保健師	助産師	看護師	准看護師
81	24	90	38	3	427	160

(資料：保健統計年報、平成20年12月31日現在)

教育・文化

■市内の学校数・児童・生徒数の現況

(単位：校、人)

区 分	学 校 数		児 童 生 徒 数			教員数	職員数	教員1人あたり 児童・生徒数
	本 校	分 校	総 数	男	女			
幼 稚 園	3	0	150	74	76	17	1	8
小 学 校	10	0	2,617	1,340	1,277	174	61	15
中 学 校	8	0	1,449	729	720	133	22	10

※教員は本務者のみ

(学校基本調査、平成23年5月1日現在)

■社会教育施設の状況

(単位：施設)

年 次	公 民 館	図 書 館	文化会館(ホール)	青少年関係施設	その他の施設
平成20年	32	5	2	2	5
平成21年	32	5	2	2	5
平成22年	32	5	2	2	5

(資料：教育委員会事務局生涯学習スポーツ課、平成23年4月1日現在)

■社会体育施設の状況

(単位：施設)

項 目	運 動 場				テニスコート		体育館	柔剣 道場	水泳プール		弓道場	ローラー スケート場	トレイ ニング場	ゲート ボール場	パーク ゴルフ場	その他
	陸上競技場	野球場	球技場	運動広場	(面)	屋内			屋外							
県有施設(市内)	0	0	0	0	0	0	0	0	0	0	0	0	0	0	0	1
市有施設	0	2	0	6	6	29	17	3	2	1	0	0	5	4	1	4
計 (市内社会体育施設)	0	2	0	6	6	29	17	3	2	1	0	0	5	4	1	5

(資料：教育委員会事務局生涯学習スポーツ課、平成23年4月1日現在)

■南砺市の文化財

(単位：箇所)

区 分	指 定	箇所数		
有形文化財	建 造 物	国指定	5	
		県指定	6	
		市指定	12	
	絵 画	県指定	2	
		市指定	11	
		彫 刻	国指定	1
		県指定	5	
		市指定	21	
		工 芸 品	県指定	2
		市指定	13	
		書跡・典籍・古文書	国指定	2
			県指定	1
	市指定		34	
	歴史資料	県指定	1	
		市指定	7	
考古資料		市指定	6	
民俗文化財	有形民俗文化財	県指定	2	
		市指定	2	
	無形民俗文化財	国指定	1	
		県指定	2	
		市指定	6	
		史跡・名勝・天然記念物	国指定	4
	県指定	7		
	市指定	86		
重要伝統的建造物群保存地区	国選定	2		
記録作成等の措置を講ずべき無形の民俗文化財	国選択	2		
登録有形文化財	国登録	3		

(富山県文化財・文化施設等一覧、平成23年4月1日現在)

■世界遺産

区 分	名 称	登録先	登録地
文化遺産	白川郷・五箇山の合掌造り集落	UNESCO (ユネスコ)	相倉・菅沼集落

(ユネスコ world heritage list:japan、平成23年4月1日現在)

■文化施設

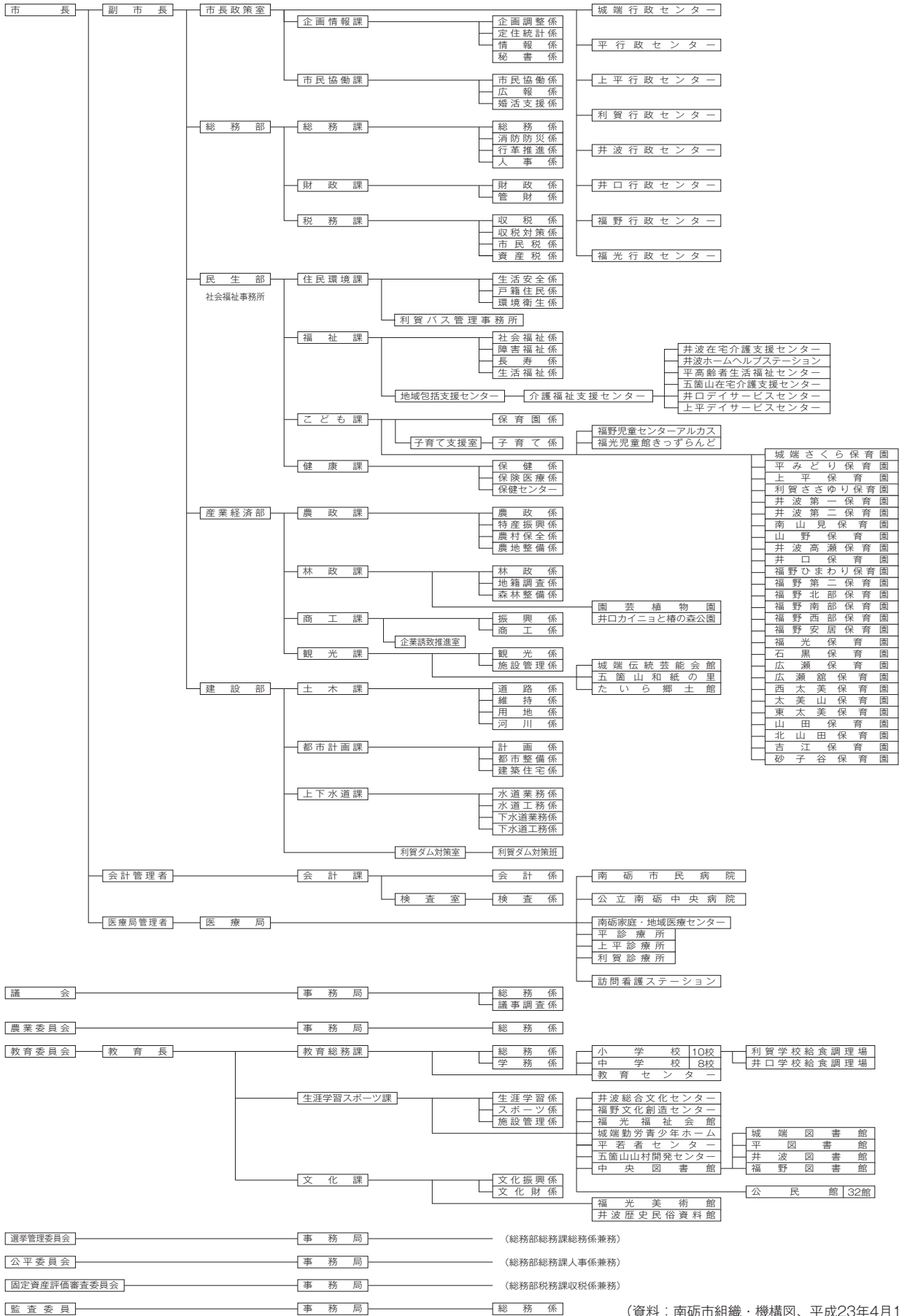
(単位：施設)

区 分	施設数
博物館	2
その他文化施設	8

(資料：教育委員会文化課、平成23年4月1日現在)

行政・議会

■南砺市組織・機構



(資料：南砺市組織・機構図、平成23年4月1日現在)

■職員数

(単位：人)

部 局	条例定数	実 数
市長の事務部局の職員	1,073	957
一般事務部局	629	554
市長政策室		110
総務部		56
民生部		306
産業経済部		41
建設部		32
会計		9
下水道事業関係	14	10
病院事業関係	430	393
水道事業関係	12	11
議会事務局	6	6
監査委員事務局	3	3
農業委員会事務局	3	2
教育委員会事務局	132	103
選挙管理委員会事務局		(6)
公平委員会事務局		(6)
固定資産評価委員会事務局		(2)
合 計	1,229	1,082

※()内は兼務

(資料：総務部総務課、平成23年4月1日現在)

※南砺市職員定数条例に基づく

■議員数

(単位：人)

選挙区	定 数 (平成20年11月16日選挙)
城 端	5
平	1
上 平	1
利 賀	1
井 波	5
井 口	1
福 野	7
福 光	9
合 計	30

(資料：議会事務局、平成23年4月1日)
平成23年4月1日現在 欠員1名

財 政

■一般会計予算の状況

・平成23年度歳入予算内訳

(単位：千円)

款	金 額
① 市 税	6,666,171
② 地 方 譲 与 税	414,000
③ 利 子 割 交 付 金	32,000
④ 配 当 割 交 付 金	9,000
⑤ 株式等譲渡所得割交付金	5,000
⑥ 地方消費税交付金	450,000
⑦ ゴルフ場利用税交付金	10,000
⑧ 自動車取得税交付金	110,000
⑨ 地方特例交付金	110,000
⑩ 地方交付税	13,800,000
⑪ 交通安全対策特別交付金	8,000
⑫ 分担金及び負担金	333,418
⑬ 使用料及び手数料	326,325
⑭ 国庫支出金	2,383,139
⑮ 県 支 出 金	1,850,556
⑯ 財 産 収 入	140,088
⑰ 寄 附 金	21,200
⑱ 繰 入 金	345,065
⑲ 繰 越 金	50,000
⑳ 諸 収 入	1,219,338
㉑ 市 債	4,824,700
計	33,108,000

・平成23年度歳出予算内訳

(単位：千円)

款	金 額
① 議 会 費	370,701
② 総 務 費	2,969,476
③ 民 生 費	10,069,767
④ 衛 生 費	2,462,925
⑤ 労 働 費	63,657
⑥ 農 林 水 産 業 費	1,463,867
⑦ 商 工 費	1,756,123
⑧ 土 木 費	5,247,299
⑨ 消 防 費	995,165
⑩ 教 育 費	2,738,830
⑪ 災 害 復 旧 費	118,678
⑫ 公 債 費	4,757,748
⑬ 諸 支 出 金	43,764
⑭ 予 備 費	50,000
計	33,108,000

(資料：総務部財政課、平成23年4月1日現在)

市 章

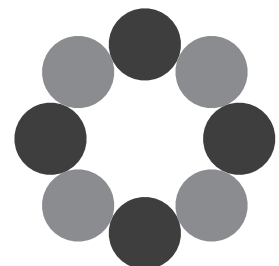
■市章デザインの趣旨

8つの町村が大きな円(縁)でつながるデザイン。

緑は豊かな自然、青は南砺市に広がる青空、赤は市民の情熱をデザインしている。

(色表記は、上から時計回りに、赤・青・赤・緑の順)

市章デザイン／ほてん よしの甫天 淑乃



■南砺市誕生から現在まで

年 月 日	出 来 事	年 月 日	出 来 事
平成13年 5月23日	砺波地域12市町村による、「砺波地域合併に関する研究会」を設置し、調査研究活動を開始	8月29日	クリンテムふくの竣工
平成14年 4月 2日 12月17日	12市町村による「市町村合併協議会準備会」を設置 8町村(城端町、平村、上平村、利賀村、井波町、井口村、福野町、福光町)による任意協議会の設置を発表 24日 「砺波地域市町村合併任意協議会」設立調印式 26日 知事より「合併重点支援地域の指定」を受ける	10月 2日 11月 3日 12月 12日 12月 6日	南砺市誕生1周年記念「NHKのど自慢」開催 第1回南砺市産業展(～5日) 第1回南砺市美術展開催(～19日) 世界遺産「五箇山の合掌造り集落」登録10周年
平成15年 1月20日 2月 5日 3月 1日 13日 4月 1日 1日 10日 5月10日 21日 30日 6月 7日 7月 5日 8月 2日 9月 6日 10月 4日 11月 8日 12月 6日	『協議会だより』創刊 第2回砺波地域市町村合併任意協議会 第3回砺波地域市町村合併任意協議会 8町村議会3月定例会で、法定協議会設置議案を可決(～20日) 第1回砺波地域市町村合併協議会 ・合併の方式は、新設合併とすることを確認 ・合併の期日は、平成16年11月1日を目標とすることを確認 「新市名」を募集(～30日) 新建設計画策定に係る住民アンケート調査を実施(～25日) 第2回砺波地域市町村合併協議会 合併協定、岐阜県飛騨4町村合併協議会(現・飛騨市)を視察(～22日) 第1回新市名候補選考小委員会(全3回開催) 第3回砺波地域市町村合併協議会 第4回砺波地域市町村合併協議会 第5回砺波地域市町村合併協議会 ・新市の名称は、「南砺市」とすることを確認 第6回砺波地域市町村合併協議会 第7回砺波地域市町村合併協議会 第8回砺波地域市町村合併協議会 第9回砺波地域市町村合併協議会	平成18年 1月 8日 17日 20日 26日 2月 8日 3月 4月15日 22日 5月30日 6月 3日 9月 1日 2日 9日 10月 1日 12月 3日 15日	平成18年豪雪。豪雪対策本部を設置 第1回南砺市総合計画審議会開催 西赤尾町地内で地すべり災害発生、国道156号が不通に(災害対策本部設置。4月18日仮復旧) 常陸宮賜杯第56回中部日本スキー大会開催(～28日) 利賀行政センターで最大積雪深329cmを記録 南砺市総合公共交通計画策定 南砺市観光マスタープラン策定 南砺市地域防災計画策定 南砺市行政改革大綱策定 市立福野病院改築工事竣工 市民参加型地域ポータルサイト「なんと-e.com」オープン 田園空間整備事業「あずまだち高瀬」竣工 商業観光拠点施設「よいとこ井波」竣工 コミュニティバス実証実験(～12月28日) 第15回全国市町村交流レガッタ南砺大会開催(～3日) 南砺市、小矢部市で県総合防災訓練開催 市営戸板住宅完成 城南屋内グラウンド竣工 第51回皇后盃全日本なぎなた選手権大会開催 歴史的町並景観再生事業「八日町広場」完成
平成16年 1月10日 2月14日 3月 7日 4月 3日 14日 20日 21日 5月18日 6月12日 18日 7月 1日 8月 7日 10月 2日 21日 11月 1日 15日 28日 12月 2日 25日	第10回砺波地域市町村合併協議会 第11回砺波地域市町村合併協議会 第12回砺波地域市町村合併協議会 第13回砺波地域市町村合併協議会 合併協定調印式 ・記念講演会「これからの日本、これからの南砺」 ・講師 岡本全勝 総務省大臣官房総務課長 8町村議会臨時会で合併関連議案を可決 富山県知事へ廃置分合(合併)申請を提出 富山県知事から総務大臣へ廃置分合に伴う市制施行協議 第1回新市の市章候補選考小委員会(全3回開催) 第14回砺波地域市町村合併協議会 富山県議会で廃置分合議案の議決 富山県知事による廃置分合の決定 配置分合に係る大臣告示 第15回砺波地域市町村合併協議会 ・南砺市の「市章」を決定 第16回砺波地域市町村合併協議会 第17回砺波地域市町村合併協議会 南砺市誕生 庁舎・行政センター開庁式 (職務執行代理者 桃野忠義氏) 『広報なんと』創刊 南砺市長・南砺市議会議員選挙 初代市長に溝口進氏、市議会議員34名決定 第1回南砺市議会12月臨時会(～6日) 初代議長に嶋信一氏、副議長に島田勝由氏選出 南砺市合併記念式典	平成19年 2月 1日 2日 3月 1日 23日 31日 8月18日 10月 8日 11月20日 22日 12月20日	証明書自動交付サービス開始 第56回全国高等学校スキー大会開催(～6日) 公立南砺中央病院産科再開 南砺市総合計画策定 南砺市森づくりプラン策定 南砺市民健康プラン策定 南砺市地域福祉計画策定 世界遺産菅沼合掌造り集落展望広場竣工 南砺市いなみ国際木彫刻キャンプ開催(～9月1日) 城端小学校竣工 南砺市地方自治法施行60周年記念総務大臣表彰受賞 南砺市・武蔵野市(東京都)友好提携調印 都市計画道路砺波福光線(松原～高儀間)竣工
平成17年 3月21日 26日 27日 31日 4月 1日 6日 4月20日 5月27日 6月20日 21日 7月28日 8月27日	いのちの橋竣工 南砺市日中友好協会設立 たいらマウンテンスクール竣工 福光児童館さくらんど竣工 南砺警察署新設 南砺総合高校スタート 8地域で第1回地域審議会開催(～13日) 南砺市・紹興市(中国)友好提携調印 平みどり保育園竣工 城端SAでスマートIC社会実験(～9月19日) 上平保育園竣工 利賀ロッジ竣工 城端伝統芸能会館「じょうはな座」落成	平成20年 3月26日 28日 4月10日 7月 5日 28日 29日 11月16日	シンボルモニュメント「さきがけの塔」竣工 旅川テイクサービスセンター竣工 加越能鉄道が1日2便の定期高速バスの運行を開始(城端SAで乗車) 東海北陸自動車道が全線開通 L=185 7・28豪雨災害発生 南砺市災害対策本部を設置 南砺市長・南砺市議会議員選挙執行 2代目市長に田中幹夫氏、市議会議員30名決定
平成17年 3月21日 26日 27日 31日 4月 1日 6日 4月20日 5月27日 6月20日 21日 7月28日 8月27日	いのちの橋竣工 南砺市日中友好協会設立 たいらマウンテンスクール竣工 福光児童館さくらんど竣工 南砺警察署新設 南砺総合高校スタート 8地域で第1回地域審議会開催(～13日) 南砺市・紹興市(中国)友好提携調印 平みどり保育園竣工 城端SAでスマートIC社会実験(～9月19日) 上平保育園竣工 利賀ロッジ竣工 城端伝統芸能会館「じょうはな座」落成	平成21年 3月21日 3月22日 4月 1日 21日 23日 5月10日 7月24日 8月11日 11月 1日	統合される平・上平両中学校の開校式 統合される福光西部小学校の開校式 新南砺市福光斎場供用開始 「砺波地域情報センター」が富山県名古屋事務所にオープン 「定額給付金」と「子育て応援特別手当」第1回目の給付日 「南砺市プレミアム商品券」の発売 南砺市桜ヶ池農産物直売所オープン 南砺総合福野高校ナイン 初の甲子園出場 南砺市合併5周年記念式典
平成17年 3月21日 26日 27日 31日 4月 1日 6日 4月20日 5月27日 6月20日 21日 7月28日 8月27日	いのちの橋竣工 南砺市日中友好協会設立 たいらマウンテンスクール竣工 福光児童館さくらんど竣工 南砺警察署新設 南砺総合高校スタート 8地域で第1回地域審議会開催(～13日) 南砺市・紹興市(中国)友好提携調印 平みどり保育園竣工 城端SAでスマートIC社会実験(～9月19日) 上平保育園竣工 利賀ロッジ竣工 城端伝統芸能会館「じょうはな座」落成	平成22年 4月 1日 1日 3日 7月10日 24日 10月 6日 11月 5日	南砺市観光協会発足 南砺市協働のまちづくり支援センターオープン 南砺市立中央図書館オープン 七転び八起き塾企画の「なんとの日」開催 南砺里山博2010開幕 南砺クレー射撃場オープン 五箇山総合案内所オープン
平成17年 3月21日 26日 27日 31日 4月 1日 6日 4月20日 5月27日 6月20日 21日 7月28日 8月27日	いのちの橋竣工 南砺市日中友好協会設立 たいらマウンテンスクール竣工 福光児童館さくらんど竣工 南砺警察署新設 南砺総合高校スタート 8地域で第1回地域審議会開催(～13日) 南砺市・紹興市(中国)友好提携調印 平みどり保育園竣工 城端SAでスマートIC社会実験(～9月19日) 上平保育園竣工 利賀ロッジ竣工 城端伝統芸能会館「じょうはな座」落成	平成23年 4月 1日 4日 16日	砺波地域消防組合業務開始 福野ひまわり保育園竣工、旅川福祉交流館オープン 平中学校竣工