

## 公共施設再編計画（素案）概要

### 1. 策定の経過

平成27年9月に策定した南砺市公共施設等総合管理計画における財政シミュレーションでは、今後30年間で公共施設を、約50%縮減しなければ行政運営を継続することができないとの結論となりました。まずは、総合管理計画策定時の「検討案」をもとに、地域審議会や住民説明会を開催して市民の皆様のご意見を伺いました。それを受けて今回は、「素案」を作成して再び市民の皆様のご意見を伺うものです。

公共施設再編計画は、公共施設等総合管理計画の実施計画に位置付けられるもので、個別施設の今後の具体的なあり方を定めることで、次世代が安心して暮らせるまちづくりを進めていきます。

[公共施設等総合管理計画ダイジェスト版参照]

### 2. 計画期間

計画期間は平成28年度から平成57年度までの30年間（5年毎に見直し）

(目標期間)	短期	中期	長期	
			前期	後期
	1～5年	6～10年	11～20年	21～30年

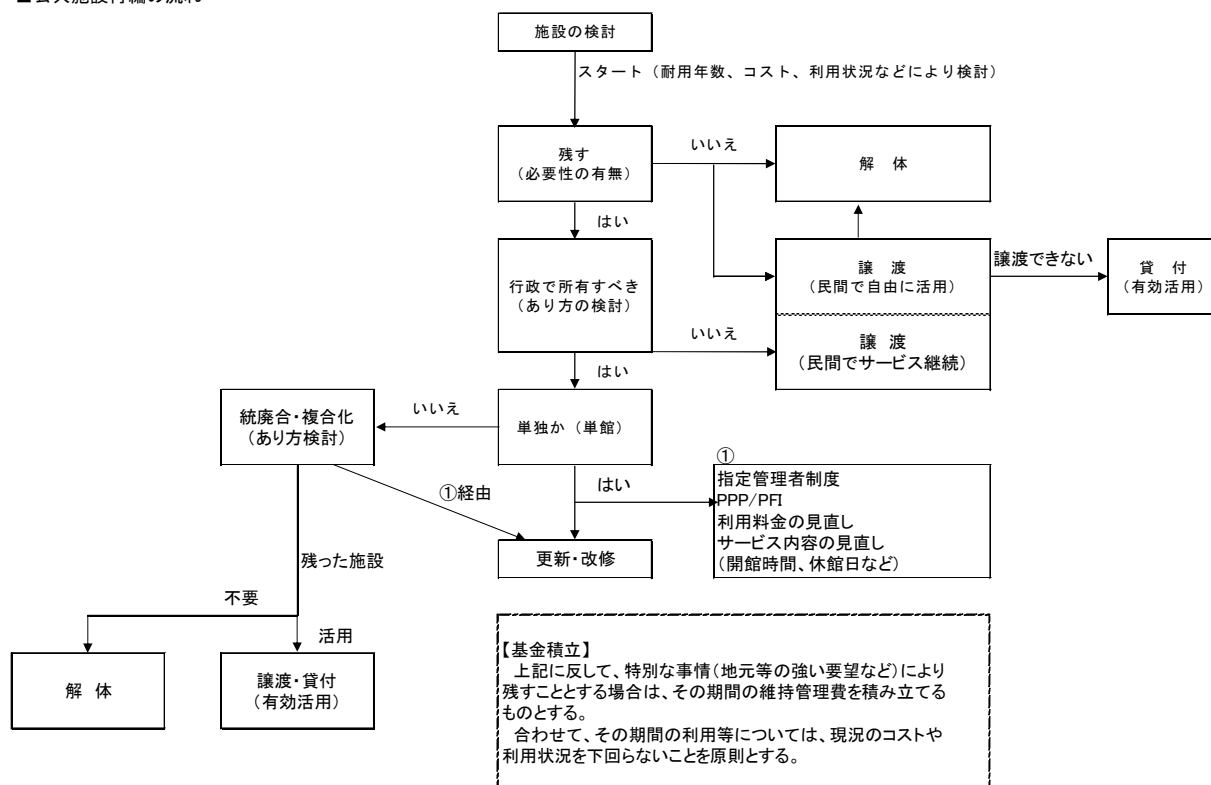
### 3. 対象施設

平成28年3月31日末に存在する予定の50㎡以上の施設のうち公営企業（病院・水道・下水道）の施設を除く 435施設 [別紙参照]

### 4. 再編の手順

再編の方向性を考えるにあたっては、次のフロー及び視点をもとに考えを進めていきます。まずは、施設の必要性の有無を検討します。その上で、必要性があればどのように効率的に管理するのかを考え、施設管理が不要と判断する場合であれば、単に解体するのではなく、譲渡、貸付等、有効活用を図ることを原則として進めていきます。

■公共施設再編の流れ



5. 再編の方向性の定義

施設再編の方向性は、次の定義とします。この計画では、指定管理者制度を新たに導入する施設や目的を変更して維持する施設についても、再編の方向性として記載します。

再編の方向性		内 容
統廃合・複合化	統合	類似する施設同士を集約する。
	複合化	異なる機能を有する施設同士を集約する。
譲渡	譲渡1	無償若しくは有償で譲渡する。
	譲渡2	自治会等に限り、使用しなくなった場合は、市が再譲渡を受け解体することを条件に譲渡する。
	譲渡3	民間等には、必要があれば改修を行った上で譲渡し、固定資産税相当額を期限を設けて支援する。 維持管理や取り壊しに係る費用は、譲渡を受けたものが負担する。
解体	統廃合、複合化、譲渡できない場合は、解体する。	
維持	維持	利用時間の見直し、利用料金の見直し、指定管理者制度の継続等により、行政サービスの向上及び効果的・効率的な施設運営を図り、引き続き維持する。
	指定管理	新規に指定管理者制度を導入し、住民サービスの向上、効果的・効率的な施設運営を図る。
	目的変更	現行の行政目的を廃止し、新たな目的に転換する。

## 6. 縮減時期の見直しを行った施設（主な施設）

### ① 新たに縮減時期を設定した施設

- ・ 相倉合掌資材庫、合掌造り集落展望広場等、合掌造り集落内の施設で利用者が限定される施設
- ・ 桜ヶ池クライミングセンター、井波商業観光拠点施設「よいとこ井波」等、財団法人や民間事業者等が所有することとで、民間ならではのよりよいサービスが期待できる施設

### ② 長期から中期や短期、中期から短期に変更した施設

- ・ 特別養護老人ホーム、デイサービスセンター、道の駅、マウンテンスクール等、既に民間事業者等が運営しており、早期に譲渡することによる利用者への影響が少なく、民間ならではのよりよいサービスの提供、利用者ニーズにあった施設への改修等が期待できる施設

### ③ 短期から中期や長期、中期から長期に変更した施設

- ・ 体育館、温水プールやスキー場等、市民の利用が多い施設で、5年間の利用状況をみて再編の方向性を考えることとした施設
- ・ 桜ヶ池クアガーデン、国民宿舎「五箇山荘」等の宿泊施設で、補助事業により整備を行う（行った）施設

### ④ 原則、維持することとした施設

- ・ 市指定文化財等の施設自体が価値を有する施設
- ・ いなみ交流館ラフォーレ（屋内グラウンド）、福光総合運動公園（屋内グラウンド）等、市民の冬季間における健康増進に重要な施設
- ・ 井口カイニョと椿の森公園等の希少な植物の保存施設

### ⑤ 今後方向性を検討する施設

- ・ 体育館、小中学校、保育園、子育て支援センター、市営住宅等、今後の利用状況、人口動向、審議会の審議内容等を勘案して方向性を検討する施設

## 7. 再編予定の施設面積

今回の計画において、再編の方向性を統合、複合化、譲渡、解体とした総縮減計画面積は190,230㎡で、内訳は次のとおりです。総合管理計画における縮減目標面積25万㎡と比べて、59,770㎡のマイナスとなっていますが、この面積差の相当施設は、今後、さらに利用状況等も見ながら検討を進めていくことで縮減を図っていきます。

(単位：㎡)

中分類	H27年度末現在		公共施設の縮減計画面積				総合管理 計画縮減 目標面積	対管理 計画増減
	延床 面積	施設数	短期 (1～5年)	中期 (6～10年)	長期 (11～30年)	合計		
集会施設	18,497	38	4,470	148	0	4,618	3,700	918
文化施設	26,910	28	1,776	1,229	6,124	9,129	10,700	-1,571
図書館	6,114	5	0	872	2,442	3,314	3,500	-186
博物館等	8,322	13	2,765	0	0	2,765	4,100	-1,335
スポーツ施設	46,783	37	2,189	668	12,846	15,703	28,800	-13,097
産業系施設	80,499	62	29,120	1,735	28,396	59,251	69,400	-10,149
学校	135,061	19	2,823	0	0	2,823	31,600	-28,777
幼保・こども園	21,135	16	0	0	0	0	4,900	-4,900
幼児・児童施設	4,029	14	117	0	1,019	1,136	1,600	-464
高齢福祉施設	40,421	20	32,723	0	3,793	36,516	38,100	-1,584
保健施設	4,033	5	0	2,033	0	2,033	1,400	633
医療施設	2,319	4	0	0	0	0	1,000	-1,000
庁舎等	29,425	8	0	18,925	0	18,925	18,900	25
消防施設	4,016	33	517	0	0	517	800	-283
その他行政系施設	865	5	457	0	0	457	500	-43
公営住宅	43,656	27	1,983	3,287	6,515	11,785	16,900	-5,115
公園	2,389	9	185	0	0	185	0	185
その他	32,655	92	17,771	1,289	2,013	21,073	14,100	6,973
合計(B)	507,129	435	96,896	30,186	63,148	190,230	250,000	-59,770
総合管理計画における縮減目標			66,900	83,800	99,300	250,000		
総合管理計画との差			29,996	-53,614	-36,152	-59,770		

※端数処理のため、合計欄と内訳の合計は一致しません。

※上記のほか、再編の考え方において「建物は更新しない」とした施設や統合する施設等、約19,000㎡を含めて財政シミュレーションを行っています

## 8. 財政シミュレーション

再編時期の見直しを反映して上記の施設を縮減し、統合・複合化、更新により増加する施設の建築費用及び維持管理経費を含めた財政シミュレーションでは、総合管理計画における30年間の収支差額14億円、単年度で4千万円の黒字でした。しかしながら、今回の公共施設再編計画（素案）では、約60,000㎡を今後検討することとしたことにより、30年間で156億円、単年度で5億2千万円赤字という財政シミュレーションとなりました。

	30年間収支差額	単年度収支差額
公共施設等総合管理計画	14億円	4千万円
公共施設再編計画	▲156億円	▲5億2千万円

## 9. 基金の積立て

財政シミュレーションの結果、30年間に於ける収支不足額は156億円となりました。この不足分については、将来世代の負担を軽減するため、今後5年間、毎年度5億2千万円以上の積み立てが必要となります。5年経過後は、再度財政シミュレーションを実施し、人口推移の検証、再編計画の見直しと併せて再度積立額を検討するものとします。

## 10. 公共施設マネジメント担当部署の設置

公共施設等総合管理計画の進捗管理、公共施設の大規模修繕や更新、指定管理料の算定、遊休施設の積極的活用等の公共施設マネジメントを一元管理する部署を設け、全庁的な観点から合理的な意思決定を行います。

## 11. 施設情報の開示

多くの市民に利用いただいている公共施設ですが、維持管理経費、利用人数、一人あたり経費等の情報は公開してきませんでした。今後、公共施設情報を施設に掲示するなどして皆さんに公開することで、公共施設に対する理解を深めていただくとともに、利用料金の見直し、施設再編を進めるにあたっての基礎資料として活用していきます。

(公共施設への掲載例)

### 公共施設情報

(H27.3.31末南砺市人口 54,000人)

日頃から大切にお使いいただきありがとうございます。

この施設の平成26年度の情報についてお知らせいたします。

施設名称	南砺体育館	建設年度	昭和60年(築後31年)
維持管理費	50,000,000円	利用料収入	10,000,000円
ネットコスト (維持管理費-利用料収入)	40,000,000円	利用者数	50,000人
利用者一人あたりコスト	800円	市民一人あたりコスト	740円

末永く利用できるよう、引き続き大切にご利用ください。

南砺市役所施設管理担当課

(別紙)

大分類	中分類	小分類	H25年度末		H27年度末予定			
			施設数	延床面積(m <sup>2</sup> )	施設数	延床面積(m <sup>2</sup> )		
市民文化系施設	集会施設	コミュニティセンター	10	3,834	9	3,681		
		公民館	29	14,816	29	14,816		
	文化施設	文化センター	8	17,744	8	17,744		
		その他文化施設	1	3,589	1	3,589		
		文化財施設	17	5,168	19	5,577		
社会教育系施設	図書館	図書館	5	6,114	5	6,114		
	博物館等	博物館等	13	7,543	13	8,322		
スポーツ・レクリエーション系施設	スポーツ施設	体育館	18	27,513	19	30,509		
		テニス場	2	200	2	200		
		野球場	2	828	2	828		
		屋内競技場	6	8,981	6	8,981		
		温水プール	2	3,443	2	3,443		
		グラウンド	3	902	3	902		
		その他体育施設	3	1,920	3	1,920		
産業系施設	産業系施設	スキー場	5	11,710	4	11,710		
		宿泊施設	11	21,069	12	21,268		
		その他観光施設	16	14,784	16	14,784		
		温泉施設	4	4,881	4	4,881		
		農業振興施設	9	5,171	9	5,171		
		林業振興施設	5	1,468	5	1,468		
		商業振興施設	3	6,652	3	6,652		
学校教育系施設	学校	小学校	11	75,000	10	68,844		
		中学校	9	66,217	9	66,217		
		子育て支援施設	幼保・こども園	保育園	17	20,772	16	21,135
				児童館	3	1,929	4	2,554
				子育て支援センター	8	1,165	9	1,358
				その他子育て支援施設	1	117	1	117
				保健・福祉施設	高齢福祉施設	介護福祉施設	12	32,041
その他の社会福祉施設	8	8,380	8			8,380		
保健施設	保健センター	5	4,033			5	4,033	
医療施設	医療施設	診療所・医療センター	4	2,319	4	2,319		
行政系施設	庁舎等	庁舎	8	29,425	8	29,425		
		消防施設	消防署	1	823	1	823	
	その他行政系施設		その他消防施設	32	3,260	32	3,193	
		その他行政系施設	その他行政系施設	5	865	5	865	
公営住宅	公営住宅	市営住宅	27	43,656	27	43,656		
公園	公園	公園	10	2,441	9	2,389		
その他	その他	駐車場、駐輪場	3	1,183	3	1,183		
		公衆トイレ	4	305	4	305		
		普通財産	46	20,217	44	19,687		
		その他公共用施設	9	2,720	9	2,720		
		その他公用施設	34	9,024	32	8,760		
合計			437	507,039	435	507,129		