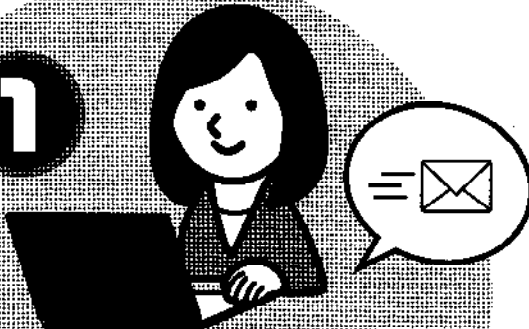


なんとセツメール隊 を派遣します!!



派遣の手順

1



10人以上の団体・グループ等

講座メニューから選んで、直接
または、郵送、FAX、メールにて、
1ヶ月前までに申し込む。

2



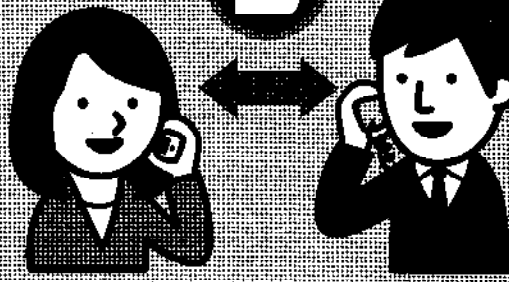
南砺で暮らしません課

民間企業との連携

いつでも皆様のもとにおじゃまして
わかりやすく
市政を説明
します!



3

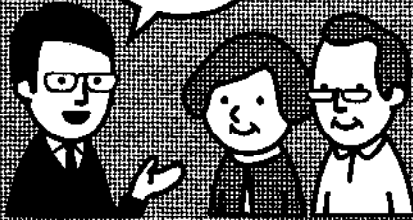


申込者

南砺で暮らしません課

日程・内容の確認・調整

4



申込者が手配した会場

会場メニューから選んで、
市政について説明します。

令和2年度 講座メニュー 一覧

対象年齢や講座内容等についてご相談に応じますので、

お気軽に**南砺で暮らしません課 (Tel 23-2037)** へお問い合わせください。

※平成31年4月より休館日・開館時間が変わりました。休館日：年末年始、開館時間：午前10時～午後7時

部	担当課	番号	講座名	講座内容
		1	総合政策部長が説明いたします	総合政策課に関する業務を中心に、ご希望の内容について説明いたします。
政策推進課		2	政策推進課の仕事ってなに？	政策推進課の業務について説明いたします。
		3	考えよう！公共交通の未来	南砺市における公共交通の現状や、自主運行バス、乗合タクシーなど新たな取組についての事例紹介を通して、今後の公共交通の在り方を市民とともに考えます。
		4	誰ひとり取り残さない 誰もが笑顔で暮らし続けられるまちへ	NEW! 令和2年3月に、市の新しい総合計画が策定されました。南砺市が目指す10年後の将来像と、その実現に向けて取組むべき施策、達成目標についてご説明し、皆さんとともにまちづくりを考えます。
情報政策課		5	情報政策課の仕事ってなに？	情報政策課の業務について説明いたします。
		6	「伝わる」広報で「見える」まちづくり！	広報なんどの制作を通じて、まちづくりにつながる地元広報誌等の作成のポイント等を説明いたします。
		7	統計調査ってどんなもの？	各種統計調査の概要や役割、調査員の募集について説明いたします。
エコビレッジ推進課		8	エコビレッジ推進課の仕事ってなに？	エコビレッジ推進課の業務について説明いたします。
		9	エコビレッジ構想による 循環型のまちづくり	【中学生・高校生向けにも対応します。】 森林や伝統文化などの地域資源を活用した循環型まちづくりの取り組みについて説明いたします。
		10	SDGs未来都市ってなに？	【中学生・高校生向けにも対応します。】 SDGs（持続可能な開発目標）への考え方や取り組みについて説明いたします。
		11	総務部長が説明いたします	総務課に関する業務を中心に、ご希望の内容について説明いたします。
行革・施設管理課		12	行革・施設管理課の仕事ってなに？	行革・施設管理課の業務について説明いたします。
		13	30年後の子どもたちのための 公共施設再編！	南砺市には非常に多くの公共施設があり、人口や財政の状況からみても全ての施設を維持管理していくことは不可能です。 30年後の孫、ひ孫たちのために、今、やらなければならないことについて説明いたします。
		14	南砺市の行政改革の取り組み	1つの自治体として適正な規模の施設保有や均衡のとれた財政運営を目指すための、行政改革の計画と取り組み状況、経費の削減効果などについて説明いたします。
総務課		15	総務課の仕事ってなに？	総務課の業務について説明いたします。
		16	もし災害が起こったら ～自分の命は自分で守る～	地震等の災害が発生した時の対応の仕方、日頃の心がけや準備、市のこれまでの対応と今後の対策について説明いたします。
		17	安心のまちづくり・自主防災のすすめ	自主防災組織の設立・運営・活動例を自主防災マニュアル等で説明しながら、地域防災力の向上・推進を目指します。
		18	選挙を知ろう！ ～南砺市における選挙について	NEW! 選挙において市はどのような仕事をしているのか？投票や選挙運動で気をつけることは？選挙のあれこれ説明いたします！
財政課		19	財政課の仕事ってなに？	財政課の業務について説明いたします。
		20	南砺市のおサイフ拝見！－予算編－	市の財政状況、予算、決算の概要について説明いたします。
		21	南砺市のおサイフ拝見！－財産編－	市の財産の種類、運用管理と普通財産の取得や処分について説明いたします。

部	担当課	番号	講座名	講座内容
		22	市民協働部長が説明いたします	市民協働課に關する業務を中心に、ご希望の内容について説明いたします。
税 務 課		23	税務課の仕事ってなに？	税務課の業務や市・県民税、固定資産税、軽自動車税、国民健康保険税など、市税の仕組みについて説明いたします。
		24	税金はなぜ必要なの？ ～税について考えよう～	税務課の業務全般についての簡単な説明に加えて、小・中学生向けにも対応した租税教育の内容や人生の節目には必ず関わってくる税金について説明いたします。
		25	私たちの暮らしと税金	南砺市で税金がどのように使われているか説明いたします。
市 民 課		26	市民課の仕事ってなに？	市民課の業務について説明いたします。
		27	よくわかるマイナンバー講座	マイナンバー制度の目的とマイナンバーカードの利便性について説明いたします。
		28	あつてよかったマイナンバーカード！ マイナンバーカードの申請方法について	マイナンバーカードの安全性、利便性を説明後、マイナンバーカードの申請受付を行います。
生活環境課		29	生活環境課の仕事ってなに？	生活環境課の業務について説明いたします。
		30	巧妙な手口で貴方を狙う！特殊詐欺	架空請求等の特殊詐欺や民事訴訟の通知等の事例を紹介して詐欺犯から財産を守るための対策についてご説明いたします。
		31	ごみの分け方出し方 ～分ければ資源、捨てればごみ～	リサイクルなどによるごみの減量化を進めるために、ごみの分別方法について説明いたします。
南 砺 で 暮 ら しません 課		32	南砺で暮らしませんか！（課）の仕事ってなに？	南砺で暮らしません課の業務について説明いたします。
		33	持続可能な住民自治組織となるために ～小規模多機能自治の推進を～	地域の未来のために、人口が減少しても持続可能な生き活きとした住民自治組織のあり方について説明いたします。
		34	学生、保護者向け！ 南砺市のために「僕たち、私たちができること」	【中学生、高校生、保護者向けの講座です。】 人口を減らさないために、ふるさと南砺市がこれからは元気であるための方法をみんなで考えます。
		35	世の中男と女。共にいきいきと活躍できる 南砺の明るい未来に向けて	今話題の働き方改革とは何か。働き方改革がどのように社会を変えるのか説明いたします。
		36	「まちづくり基本条例」に基づいた まちづくりとは？	市民が主体となったまちづくりを進めるための「南砺市まちづくり基本条例」に基づき、実際の取り組みを紹介しながら、まちづくりについて説明いたします。
		37	地域に若者が戻ってくるように！ 息子・娘が結婚するように!! どうすれば良いですか？	市が取り組む定住支援制度や多世代同居の取り組み、婚活支援施策、なんとおせっかいさんの活動内容について判り易く説明いたします。
		38	地域内に空家がたくさんあります。 どうすれば良いですか？	地区内の空家対策について、どのような手法があるのか。また移住を希望されている方を受け入れるための施策には、どのようなものがあるのか、市が行っている移住定住施策を基本にして説明いたします。
		39	ブランド戦略部長が説明いたします	ブランド戦略課に關する業務を中心に、ご希望の内容について説明いたします。
農 政 課		40	農政課の仕事ってなに？	農政課の業務について説明いたします。
		41	農業経営を継続していくために	NEW! 人口減少や後継者不足などの課題に直面する農業について、南砺市が行う農業振興策などを含め説明いたします。
		42	これからの農業について	NEW! 6次産業化やスマート農業など新しい農業のかたちについて説明いたします。

部	担当課	番号	講座名	講座内容
林政課	林政課	43	林政課の仕事ってなに？	林政課の業務について説明いたします。
		44	効果的な有害鳥獣対策のポイント 	イノシシ等の有害鳥獣対策を効果的に行うためのポイントや支援制度等について説明いたします。
		45	木材を活かした快適な暮らし 	日々の暮らしに木材を活用した、快適で環境や地域に貢献できる暮らし方を支援します。
商立 工業 立地 課	商立 工業 立地 課	46	商工企業立地課の仕事ってなに？	商工企業立地課の業務について説明いたします。
		47	皆さんに知っていただきたい ＜南砺ブランド商品＞のこと 	ECサイトによる販売やクリエイターを活用した商品開発等南砺ブランドの商品を全国に広めるための取組について説明いたします。
		48	工場等の新規立地や増設に 市の助成制度を活用して下さい！	地域産業の新興や雇用機会の拡大を図ることを目的とした「企業立地奨励事業助成金制度」について説明いたします。
交流観光 まちづくり課	交流観光 まちづくり課	49	交流観光まちづくり課の仕事ってなに？	交流観光まちづくり課の業務について説明いたします。
		50	南砺を巡るアニメツーリズムの魅力	全国的に注目される南砺のオリジナルアニメ「恋旅～True Tours Nanto～」などを活用したアニメツーリズムの魅力に迫ります。
		51	南砺市のインバウンド（訪日外国人旅行者） に対する取り組み	南砺の認知度を高め、世界の南砺ファンを増やしましょう！インバウンド（訪日外国人旅行者）に関する取り組みなどを紹介いたします。
文化・ 世界遺産課	文化・ 世界遺産課	52	文化・世界遺産課の仕事ってなに？	文化・世界遺産課の業務について説明いたします。
		53	南砺市の文化財 見どころ解説	南砺市の文化財について、由来や見どころを詳しく説明いたします。
		54	世界遺産五箇山の保存と活用	【小学生・中学生向けの講座です。】 合掌造り集落を有する五箇山の文化財について、南砺市の保存活用の取組みを詳しく説明いたします。
		55	南砺市の文化芸術振興の目指すもの	南砺市の文化芸術振興への取り組みについて、詳しく説明いたします。
		56	ふるさと整備部長が説明いたします	ふるさと整備部に関する業務を中心に、ご来場の内容に応じて説明いたします。
建設整備課	建設整備課	57	建設整備課の仕事ってなに？	建設整備課の業務について説明いたします。
		58	住み慣れた町、 もっと魅力アップしてみませんか？ 	街並み・地域の景観づくりについて、地域としての進め方や助成制度の実施例などを取り入れながら説明いたします。
		59	屋外広告物にルールが必要なのはなぜ？	屋外広告物が無秩序、無制限に氾濫すると街の景観が損なわれるため、ルールがあります。禁止物件・許可基準等について説明いたします。
建設維持課	建設維持課	60	建設維持課の仕事ってなに？	建設維持課の業務について説明いたします。
		61	「ハザードマップ」を学んで、 緊急時に備えよう！	土砂災害・洪水等の概要を説明して、避難所、予想エリア等を一緒に考え、地域ごとの避難体制を確保しましょう。
		62	あなたの家は大丈夫！？ 住宅の耐震補強助成制度について	木造住宅の耐震改修を進めるための、耐震診断、耐震改修に対する助成制度などについて説明いたします。
上下水道課	上下水道課	63	上下水道課の仕事ってなに？	上下水道課の業務について説明いたします。 (簡単なクイズのあり・なしにも対応できます。)
		64	上下水道、知ってお得な使い方	宅内漏水の簡単な確認方法と対策。 快適にお使いいただくためのポイントや上下水道料金のしくみなどについて説明いたします。 (市の施設概要のあり・なしにも対応できます。)
		65	下水道は魔法のごみ箱ではありません！	【小学生向けの講座です。】 私たちの使った水はどのように処理されているのか？正しい下水道の使い方を説明します。

部	担当課	番号	講座名	講座内容
会計課	議会事務局	66	会計課の仕事ってなに？	会計課の業務について説明いたします。
		67	議会事務局の仕事ってなに？	議会の運営を円滑に進めるために議会事務局が置かれています。本会議や委員会の事務・会議録の作成、市議会だよりの発行など、議会の運営に関する業務について説明いたします。
		68	ようこそ南砺市議会へ！ 知っておきたい議会の話	皆さんの代表である市議会議員が活動する市議会の役割や仕組みについて説明いたします。 ※福光庁舎（議場見学）での開催も可能です。
		69	教育部長が説明いたします	教育部に関する業務を中心に、ご希望の内容について説明いたします。
教育総務課		70	教育総務課の仕事ってなに？	教育総務課の業務について説明いたします。
		71	なんとっ子の学校生活を応援します！	小学生・中学生に対する学習やスポーツ・文化活動への支援事業の内容を説明いたします。
		72	令和の教育改革「チーム担任制」 	令和2年度から市内全小中学校で導入する「チーム担任制」への取組を説明いたします。
		73	南砺市が目指す小中一貫教育	井口地域における義務教育学校の開設と市内小中学校の小中一貫教育への取組を説明いたします。
生涯学習スポーツ課		74	生涯学習スポーツ課の仕事ってなに？	生涯学習スポーツ課の業務について説明いたします。
		75	生涯学習講座を紹介します！	魅力ある様々な生涯学習講座について説明いたします。
		76	手軽にできる体力づくり運動を紹介します！	幼児から高齢者まで、あるいは親子で楽しめる運動やニュースポーツを紹介いたします。
こども課		77	こども課の仕事ってなに？	こども課の業務について説明いたします。
		78	各地域の保育園・児童館を見よう	各地域の保育園や子育て支援センター、児童館の施設を見学し、その概要を説明いたします。
		79	なんとの子育て支援…全部教えます！	保育サービスや各種手当の支給、医療費助成、子育て応援券など、子育て支援の内容を説明いたします。
		80	「こどもの権利」を考えよう 	【小学生・中学生・高校生向けにも対応します。】 子どもの生存・発達・保護・参加という包括的な権利の実現・確保について定めた「子どもの権利条約」を知り、身近な「子どもの権利」について考えましょう。
		81	地域包括医療ケア部長が説明いたします	地域包括医療ケア課に関する業務を中心に、ご希望の内容について説明いたします。
地域包括ケア課		82	地域包括ケア課の仕事ってなに？	地域包括ケア課の業務について説明いたします。
		83	ご存じですか？地域包括ケア 	【小学生・中学生・高校生向けの講座です。】 南砺市が目指す「地域包括ケア」のまちづくりについて説明いたします。
		84	はじめての介護保険 ～介護保険制度の基本を知りたい方へ～	介護保険で利用可能な各種サービスの概要を説明いたします。
医療課		85	医療課の仕事ってなに？	医療課の業務について説明いたします。
福祉課		86	福祉課の仕事ってなに？	福祉課の業務について説明いたします。
		87	障がい者福祉のしおりについて	障がい者福祉のしおりの見方や内容について説明いたします。
健康課		88	健康課の仕事ってなに？	健康課の業務について説明いたします。
		89	なんと健康づくりはどうなっているの？ 「南砺市民健康プラン」から見える課題と取り組み	南砺市民の健康状態や、健康寿命の延伸に向けた課題と取り組みについて説明いたします。
		90	南砺の宝(なんとっ子)を育む支援を紹介します ～南砺市型ネウボラ事業～	妊娠から出産・育児・就学前まで、切れ目ない母子保健事業について説明いたします。

Q 講座の内容は

A 講座メニュー一覧に示した内容です。メニュー以外の内容をご希望の場合はご相談ください。

Q 申し込みができるのは

A 原則として市内に住んでいる方や、市内に勤務・通学する方で構成される団体で、当日**10人以上**の集まりが見込める地域づくり協議会、自治会、町内会や各種団体、文化・スポーツサークルなどの皆さんです。

Q なんとセツメール隊の派遣日時

A 開催日時は、平日・休日の午前9時から午後9時までの間とし、講座時間はおおむね1時間程度とします。開催日については、変更をお願いする場合がありますのでご了承ください。

Q 派遣にかかる費用等

A 一切無料です。ただし、会場使用料が必要な場合は、ご負担をお願いいたします。

Q 会場の手配と設営

A 申し込まれる団体で、会場の手配や設営をお願いいたします。



Q 申し込みやご利用にあたっての注意点

- A**
- ①この講座は、市政に対しての陳情や要望を行う場ではありません。
 - ②次の場合には、申し込みをお断りする場合があります。
 - ・公の秩序を乱し、または善良な風俗を阻害するおそれがあるとき
 - ・政治活動や宗教活動の一環として開催される場合、または営利を目的とした催しなどの場合
 - ・開催予定日の一ヶ月前までにお申し込みいただけなかった場合
 - ③セツメール隊が説明するのに必要な資料や備品類(パソコン、スクリーン、プロジェクターなど)は持参いたしますが、その他必要な物品などは申し込まれる団体でご用意ください。

申し込み方法は？

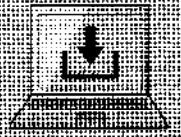
開催予定日の**1ヶ月前までに**、市政出前講座受講申込書に必要事項をご記入のうえ、**郵便で暮らしません課**(〒932-0231 南砺市山見1739-2 FAX82-0170)へお申し込みください。直接お拜訪いただくほか、各行政センター窓口、郵送、FAXでもお受けいたします。

市政への意見箱を設置しています

皆さんのご意見・ご提案をお寄せください。

「市政への意見箱」は、市民の皆さんからのご意見やご提案をお寄せいただき、市政に反映させることで協働のまちづくりを進めることを目的として、市内各行政センター窓口に設置しています。お寄せいただいた内容は、回答の要不要に関わらず、庁内で共有するなど活用させていただきます。

「受講申込書」「講座メニュー」は南砺市のホームページからもダウンロードできます。



南砺市のホームページ

<http://www.city.nanto.toyama.jp>

お申し込み・お問い合わせ

南砺市役所 市民協働部 南砺で暮らしません課
南砺市協働のまちづくり支援センター内

〒932-0231 南砺市山見 1739-2
井波コミュニティプラザ「アスモ」2階

電話：0763-23-2037 (お問い合わせのみ)
FAX：0763-82-0170

- ◇休館日：年末年始
- ◇開館時間：午前10時～午後7時