



南砺市

市政出前講座

令和5年度

なんとセツメール隊 を派遣します!!



派遣の手順

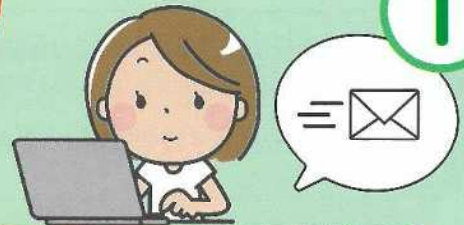
4



当日

セツメール隊が会場に赴き、
市政について説明します

1



申し込み (1ヶ月前まで)

講座メニューから選んで、直接または、郵送・FAX・メールにて、南砺で暮らしません課宛に申し込む
※10人以上の団体等が対象です。

いつでも皆様のもとにおじゃまして
わかりやすく
市政を説明
します!

2



受付

南砺で暮らしません課にて
申込書の受付

3



当日に向けて

申込者と担当者で
日程・内容の確認と調整

令和5年度 講座メニュー 一覧

さまざまな年代やグループに対応して説明いたします。



(TEL: 0763-23-2037) までご相談ください。

◆SDGsを学ぶ

SDGsのゴールの設定	番号	講座名	講座内容	担当課
 パートナーシップで目標を達成しよう	1	SDGsってなに? ～私ができるSDGsへの取組～	※グループワークも選択可 SDGs (持続可能な開発目標) の考え方や南砺市の取組みについて説明します。また、SDGsにある17個のゴールについて、普段の生活で自分で何が出来るかを考え、参加者間で共有します。	エコビレッジ 推進課
	2	ゲームで知るSDGs	※グループワーク なんとSDGsボードゲームやSDGsカードゲーム (アクションカードゲームXまたはSDGs de 地方創生) を体験し、楽しみながらSDGsについて学びます。	

◆詳しい取り組みを知る

SDGsのゴールの設定	番号	講座名	講座内容	担当課
 飢餓をゼロに	3	農業経営を継続していくために	人口減少や後継者不足などの課題に直面する問題について、6次産業化など南砺市が行う農業支援策などを含めお話しします。	農政課
 すべての人に健康と福祉を	4	手軽にできる体力づくり運動を紹介します!	幼児から高齢者まで、あるいは親子で楽しめる運動やニュースポーツを紹介します。	生涯学習 スポーツ課
	5	なんとの子育て支援…全部教えます!	保育サービスや各種手当の支給、医療費助成、各種祝い事業、こども家庭相談室など、子育て支援の内容を説明します。	こども課
	6	楽しく手洗い!	感染症対策として、きちんと手が洗えているか評価する教材を用いて、手洗いの方法を説明します。	訪問看護 ステーション
	7	「うんち」について考えよう	誰もが気持ちよく排泄できることを目的に、POOマスターが便秘のメカニズムや食生活との関係性など、便育についてわかりやすく説明します。	訪問看護 ステーション
	8	健康寿命を延ばそう「フレイル予防」	「フレイル」とは加齢とともに心身の活力が低下し要介護状態となる危険性が高くなった状態をいいます。早めの対策で健康寿命を延ばしましょう。	訪問看護 ステーション
	9	もしもの時のために人生会議しませんか!	自分なりの価値観、自分が受けたい医療やケアについて周りの人と話し合うACP (アドバンス・ケア・プランニング) とは何かを、わかりやすく説明します。	訪問看護 ステーション
	10	お口の健康について NEW	口腔機能が低下すると食事がうまく飲み込めなかったり誤嚥性肺炎を招きます。機能低下を防ぐために日常生活で気を付けることを紹介します。	訪問看護 ステーション
	11	在宅生活応援します NEW	在宅で安心して暮らさつづけるために、訪問看護ステーションの実践例を紹介します。	訪問看護 ステーション
	12	ご存じですか? 地域包括ケア	【小学生・中学生・高校生向け】 南砺市が目指す「地域包括ケア」のまちづくりについて説明します。	地域包括 ケア課
	13	はじめての介護保険 ～介護保険制度の基本を知りたい方へ～	介護保険で利用可能な各種サービスの概要を説明します。	地域包括 ケア課
	14	「地域福祉計画」から福祉を学ぼう	南砺市の地域福祉の課題と取り組みについて説明します。	福祉課
	15	障がい者福祉のしおりについて	障がい者福祉のしおりの見方や内容について説明します。	福祉課
	16	守ろう、支えよう 心の健康 NEW ～こころの健康について考えてみませんか～	こころのセルフケアや相談窓口の紹介や自殺予防対策 (ゲートキーパー) について説明します。	健康課
	17	「健康出前講座」で健康づくりを応援します!	地域に出向いて市の健康づくりの取組について説明します。内容の詳細は健康課にご相談ください。	健康課
	 質の高い教育をみんなに	18	「国際出前講座」で異文化を楽しんでみませんか?	国際交流員が地域に出向いて外国文化や国際理解について説明します。内容の詳細は市友好交流協会・交流観光まちづくり課にご相談ください。

SDGsの ゴールの設定	番号	講座名	講座内容	担当課
 質の高い 教育を みんなに	19	南砺市が世界に誇る 国際芸術文化事業について	南砺市の国際的なイベントである「利賀の演劇」や「スキヤキ・ミーツ・ザ・ワールド」、「いなみ国際木彫刻キャンプ」について、その歴史と内容を動画を交えて解説します。	文化・ 世界遺産課
	20	南砺市が進める令和の教育改革	南砺市が進めている令和の教育改革についての取組を説明します。	教育総務課
	21	南砺市版：GIGAスクール構想	市内小中義務教育学校で行われているICT機器を活用した授業の取組を紹介します。	教育総務課
	22	生涯学習講座を紹介します!	魅力ある様々な生涯学習講座について説明します。	生涯学習 スポーツ課
	23	「こどもの権利」を考えよう	【小学生・中学生・高校生向けにも対応します】 すべてのこどもが生まれながらにして持つ当たり前の権利を保障し、こどもも大人もともに幸せに暮らせるまちづくりを目指す「こどもの権利条例」ができました。とても大切で身近な「こどもの権利」について考えましょう。	こども課
	24	ICT利活用による子育て支援	子育てを便利にアシストする、子育て支援アプリ「なんとHug」や保育園ICT支援システム「コドモン」について説明します。	こども課
 ジェンダー平等を 実現しよう	25	誰もが活躍できる社会の実現に向けて ～ジェンダー平等、性別役割分担意識の解消～	職場や家庭、地域における固定的な性別役割分担意識や男女の性別による格差(ジェンダーギャップ)について考えます。	南砺で暮ら しません課
 安全な水と トイレを 世界中に	26	上下水道、知ってお得な使い方	宅内漏水の簡単な確認方法と対策。快適にお使いいただくためのポイントや上下水道料金のしくみなどについて説明します。(市の施設概要のあり・なしにも対応できます。)	上下水道課
	27	下水道は魔法のごみ箱ではありません!	【小学生向けの講座です】 私たちの使った水はどのように処理されているのか? 正しい下水道の使い方を説明します。	上下水道課
 働きがい も経済成 長も	28	農業経営を始めませんか。 ～独立専門農家を目指すためには～	【学生向けの講座です】 独立して農業経営を開始するための研修制度や支援制度などを説明します。	農政課
	29	南砺市企業立地戦略について NEW	企業立地戦略と各種支援メニューについて説明します。	商工企業 立地課
 産業と技 術革新の 基盤をつ くろう	30	DXってなあに? -人に優しいデジタル化- NEW	「DX」って言葉はよく耳にするけど一体なに? 世の中のDXの取り組みや身近なデジタルな世界について説明します。	情報政策課
	31	「南砺の逸品」って何ですか?	ブランド商品開発支援事業の取組みについて説明します。	商工企業 立地課
	32	南砺を巡るアニメツーリズムの魅力	南砺のオリジナルアニメ「恋旅～True Tours Nanto～」などを活用したアニメツーリズムの魅力に迫ります。	交流観光 まちづくり課
 人や国の 不平等を なくそう	33	私たちの暮らしと税金	南砺市で税金がどのように使われているか説明します。	税務課
	34	所得税と住民税 どんな税金?	個人の所得を課税対象とする国税の所得税と地方税の住民税について、計算方法や納付方法などの違い等を含めて説明します。	税務課
 住み続け られるま ちづくり を	35	地域の賑わいづくりに向けて (城端・井波・福野・福光地域対象)	庁舎統合を契機として始まった城端・井波・福野・福光において検討されている地域の賑わいづくりに向けた取組みについて説明し、皆さんとともに地域の賑わいづくりについて考えます。	政策推進課
	36	考えよう! 公共交通の未来	南砺市における公共交通の現状や、自主運行バス、乗合タクシーなど新たな取組についての事例紹介を通して、今後の公共交通の在り方を皆さんとともに考えます。	政策推進課
	37	みんなで乗ろう公共交通 ～公共交通を利用した お出かけプラン作成講座～	参加者各自で公共交通を利用したお出かけプランや通院のための時刻表を作成するなど、市内の公共交通について理解を深めるとともに、カーボンニュートラルや健康づくりなど公共交通が持つ多様な側面について考えます。	政策推進課

SDGsの ゴールの設定	番号	講座名	講座内容	担当課
 住み続けられるまちづくりを	38	人に伝えるためのひと工夫	広報なんとの制作を通じて、まちづくりにつながる地元広報誌等の作成のポイント等を説明します。	情報政策課
	39	もし災害が起こったら ～自分の命は自分で守る～	地震等の災害が発生した時の対応の仕方、日頃の心がけや準備、市のこれまでの対応と今後の対策について説明します。	総務課
	40	安心のまちづくり・自主防災のすすめ	自主防災組織の運営・活動例を自主防災マニュアル等で説明しながら、地域防災力の向上・推進や「地区防災計画」の作成を支援します。	総務課
	41	南砺市のために 「僕たち、私たちができること」	【中学生、高校生、保護者向けの講座です。】 人口を減らさないために、ふるさと南砺市がこれからも元気であるための方法をみんなで考えます。	南砺で暮らしません課
	42	持続可能な住民自治組織となるために ～小規模多機能自治の推進を～	地域の未来のために、人口が減少しても持続可能な活き活きとした住民自治組織のあり方について説明します。	南砺で暮らしません課
	43	なんとの定住支援と婚活支援	市が取り組む定住支援制度や婚活支援施策、なんとおせっ会さんの活動内容について判り易く説明します。	南砺で暮らしません課
	44	地域内に空家がたくさんあります。 どうすれば良いですか？	地区内の空き家対策について、どのような手法があるのか。空き家の利活用や発生抑制への啓発など、空き家対策施策を説明します。	南砺で暮らしません課
	45	世界遺産五箇山合掌造り集落と文化財の保存と活用	ユネスコ世界遺産に登録された五箇山合掌造り集落と文化財について、南砺市の保存活用の取組みを詳しく説明します。	文化・世界遺産課
	46	南砺市の文化財 見どころ解説	【小・中学生の地域の歴史学習に是非！】 南砺市の文化財について、「全域を」とか「●●地域について詳しく…」などのご要望に応じて、由来や見どころを解説します。	文化・世界遺産課
	47	住み慣れた町、 もっと魅力アップしてみませんか？	街並み・地域の景観づくりについて、地域としての進め方や助成制度の実施例などを取り入れながら説明します。	建設整備課
48	屋外広告物にルールが必要なのはなぜ？	屋外広告物が無秩序、無制限に氾濫すると街の景観が損なわれるため、ルールがあります。禁止物件・許可基準等について説明します。	建設整備課	
49	「ハザードマップ」を学んで、 緊急時に備えよう！	土砂災害・洪水等の概要を説明して、避難所、予想エリア等を一緒に考え、地域ごとの避難体制を確保しましょう。	建設維持課	
50	あなたの家は大丈夫！？ 住宅の耐震補強助成制度について	木造住宅の耐震改修を進めるための、耐震診断、耐震改修に対する助成制度などについて説明します。	建設維持課	
 つくる責任つかう責任	51	30年後の子どもたちのための 公共施設再編！	南砺市には非常に多くの公共施設があり、人口や財政の状況からみても全ての施設を維持管理していくことは不可能です。30年後の孫、ひ孫たちのために、今、やらなければならないことについて説明します。	行革・施設管理課
	52	南砺市の行政改革の取り組み	1つの自治体として適正な規模の施設保有や均衡のとれた財政運営を目指すための、行政改革の計画と取り組み状況、経費の削減効果などについて説明します。	行革・施設管理課
	53	ごみの分け方出し方 ～分ければ資源、捨てればごみ～	リサイクルなどによるごみの減量化を進めるために、ごみの分別方法について説明します。	生活環境課
 気候変動に具体的な対策を	54	地球人の一員として環境問題を考えよう ～実は暮らしの中にヒントがいっぱい～	【対象年齢や関心に合わせた内容で対応】 地球温暖化対策の緊急性は増すばかり。一人ひとりが足元の行動を見直すことでゼロカーボンシティに向けて大きな成果につながります。	エコレッジ推進課
 海の豊かさを守ろう	55	海のない南砺市から海岸漂着ごみを減らそう	【小学4年生以上に対応】 川で海とつながる南砺市が、海から受ける恩恵について理解し、海洋ごみを減らすことの大切さをお伝えします。	エコレッジ推進課

SDGsの ゴールの設定	番号	講座名	講座内容	担当課
 陸の豊か さも守ろ う	56	森林保全はなぜ必要？ ～森林の役割について考えよう～	市の面積の約8割を占める森林の役割や森林整備等について説明します。	林政課
	57	効果的な有害鳥獣対策のポイント	イノシシ等の有害鳥獣対策を効果的に行うためのポイントや支援制度等について説明します。	林政課
 平和と公 正をすべ ての人に	58	選挙を知ろう！ ～南砺市における選挙について～	選挙において市はどのような仕事をしているのか？投票や選挙運動で気をつけることは？選挙のあれこれ説明します！	総務課
	59	よくわかるマイナンバー講座	マイナンバー制度の目的とマイナンバーカードの利便性について説明します。	市民課
	60	あってよかったマイナンバーカード！ マイナンバーカードの申請を お手伝いします！	依頼のあった地域の活動団体に職員が出向き、マイナンバーカードの申請を受付けます。詳細は市民課へご相談ください。	市民課
	61	巧妙な手口で貴方を狙う！特殊詐欺	架空請求等の特殊詐欺や民事訴訟の通知等の事例を紹介して詐欺犯から財産を守るための対策について説明します。	生活環境課
	62	議会事務局のお仕事	議会の運営を円滑に進めるために議会事務局が置かれています。本会議や委員会の事務・会議録の作成、市議会だよりの発行など、議会の運営に関する業務について説明します。	議会事務局
63	ようこそ南砺市議会へ！ 知っておきたい議会の話	皆さんの代表である市議会議員が活動する市議会の役割や仕組みについて説明します。※市役所（議場見学）での開催も可能です。	議会事務局	
 パートナ シップで 目標を達 成しよう	64	誰ひとり取り残さない 誰もが笑顔で暮らし続けられるまちへ	南砺市が目指す10年後の将来像と、その実現に向けて取り組むべき施策、達成目標など、総合計画の内容についてご説明し、皆さんとともに“将来ありたい姿”をイメージして、この10年で“やるべきこと”を考えます。	政策推進課
	65	なるほど！統計の世界	統計の活用の仕方について楽しく説明します。また、各種統計調査の概要や役割、調査員の募集について説明します。	情報政策課
	66	南砺市のおサイフ拝見！－予算編－	市の財政状況、予算、決算の概要について説明します。	財政課
	67	南砺市のおサイフ拝見！－財産編－	市の財産の種類、運用管理と普通財産の取得や処分について説明します。	財政課
	68	「まちづくり基本条例」に基づいた まちづくりとは？	市民が主体となったまちづくりを進めるための「南砺市まちづくり基本条例」に基づき、実際の取り組みを紹介しながら、まちづくりについて説明します。	南砺で暮らしませんか

Q 講座の内容は

A 講座メニュー一覧に示した内容です。メニュー以外の内容をご希望の場合はご相談ください。

Q 申し込みができるのは

A 当日10人以上の集まりが見込める、地域づくり協議会、自治会、町内会や各種団体、文化・スポーツサークルなど、原則として市内に住んでいる方や、市内に勤務・通学する方で構成される団体の皆さんです。

Q なんとセツメール隊の派遣日時

A 開催日時は、平日・休日にかかわらず、午前9時から午後9時までの間とし、講座時間はおおむね1時間程度とします。開催日については、変更をお願いする場合がありますのでご了承ください。

Q 派遣にかかる費用等

A 一切無料です。ただし、会場使用料が必要な場合は、ご負担をお願いいたします。

Q 会場の手配と設営

A 申し込まれる団体で、会場の手配や設営をお願いいたします。

Q 申し込みやご利用にあたっての注意点

- A
- ①この講座は、市政に対しての陳情や要望を行う場ではありません。
 - ②次の場合には、申し込みをお断りする場合があります。
 - ・公の秩序を乱し、または善良な風俗を阻害するおそれがあるとき
 - ・政治活動や宗教活動の一環として開催される場合、または営利を目的とした催しなどの場合
 - ・開催予定日の1ヶ月前までにお申し込みいただけなかった場合
 - ③セツメール隊が説明する際に必要な資料や備品類(パソコン、スクリーン、プロジェクターなど)は持参いたしますが、その他必要な物品などがあれば、申し込まれる団体でご用意ください。



申し込み方法は？

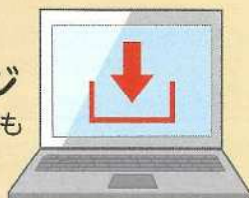
開催予定日の**1ヶ月前まで**に、市政出前講座受講申込書に必要事項をご記入のうえ、**南砺で暮らしません課**(〒939-1692 南砺市荒木1550番地 FAX52-3680)へお申し込みください。
直接お持ちいただくほか、各市民センター窓口・郵送・FAX・メール・電子申請でもお受けいたします。

書面でのお申し込み

「受講申込書」
「講座メニュー」は

南砺市のホームページ
からも

ダウンロードできます。



南砺市のホームページ

セツメール隊

検索

<https://www.city.nanto.toyama.jp>

パソコン・スマホでのお申し込み

「電子申請」のQRコードはこちら →



お問い合わせ

南砺市役所 市民協働部
南砺で暮らしません課
本館2階

〒939-1692 南砺市荒木1550

電話：0763-23-2037 FAX：0763-52-3680

◇受付日：月～金曜日(祝祭日、年末年始を除く)

◇受付時間：午前8時30分～午後5時15分

◇E-mail：kurashimasenka@city.nanto.lg.jp