

# 令和5年度

## 第1回 南砺市児童館運営委員会

### 会議資料

資料1	児童館・放課後児童クラブの利用者数（5年間）	P.1
資料2	令和4年度 とやまっ子さんさん広場の活動実績	P.2
資料3	（参考）令和4年度 児童館・放課後児童クラブの収支状況	P.3
資料4	令和5年度 児童館・放課後児童クラブ等の体制	P.12
資料5	令和5年度 放課後児童クラブ・とやまっ子さんさん広場の実施	P.13
資料6	（参考）令和5年度 児童館・放課後児童クラブ関連予算	P.14

令和5年8月8日（火）

南砺市 総合政策部 こども課

## 児童館・放課後児童クラブの利用者数（5年間）

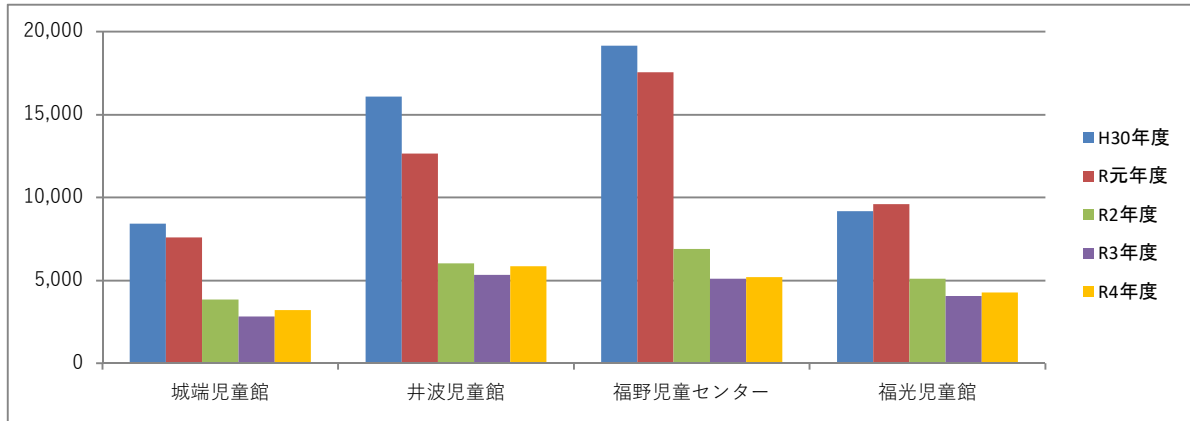
## (1) 児童館

(単位：人)

施設名	H30年度	R元年度	R2年度	R3年度	R4年度
城端児童館 「さくらっこ」	8,417	7,591	3,861	2,829	3,216
井波児童館 「きぼりっこ」	16,102	12,647	6,024	5,325	5,862
福野児童センター「アルカス」	19,148	17,558	6,890	5,106	5,215
福光児童館 「きっずらんど」	9,180	9,591	5,100	4,057	4,271
合計	52,847	47,387	21,875	17,317	18,564

※ R2年度以降、新型コロナウイルスの感染状況に応じて利用自粛要請を実施。

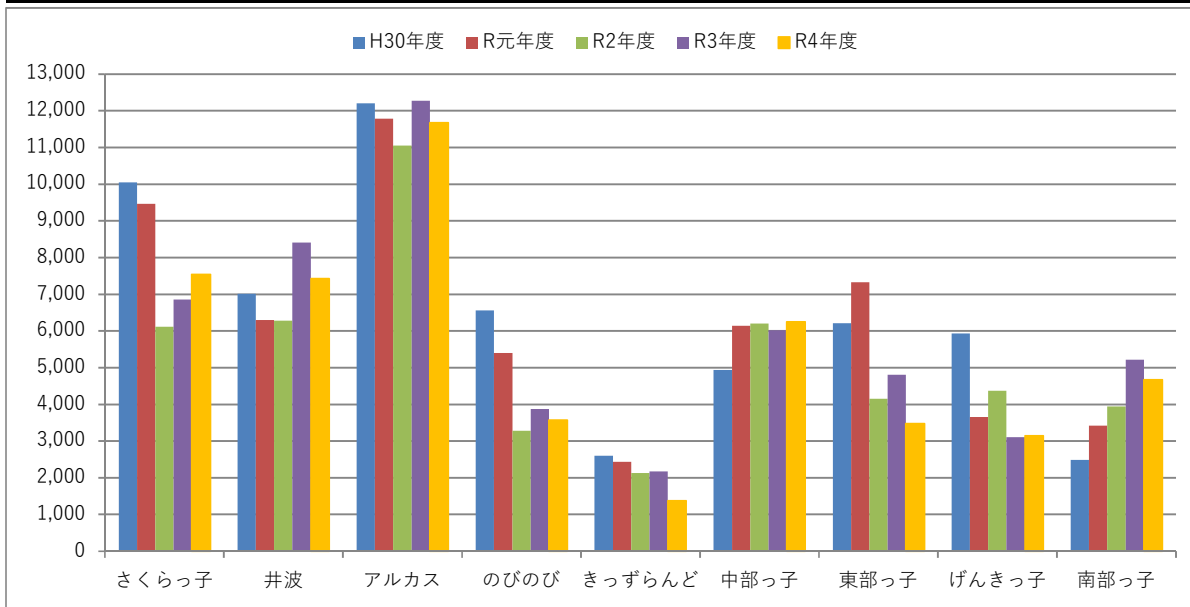
※ R4年度の利用者数には、日曜ふれあい開館試行事業の利用者数（122人）を含まない。



## (2) 放課後児童クラブ

(単位：人)

クラブ名	H30年度	R元年度	R2年度	R3年度	R4年度
さくらっこクラブ	10,048	9,464	6,114	6,859	7,543
井波子どもホーム	7,014	6,300	6,279	8,410	7,419
アルカスクラブ	12,201	11,783	11,050	12,275	11,675
アルカスののびのびひろば	6,561	5,400	3,285	3,873	3,575
きっずらんどクラブ	2,601	2,443	2,139	2,172	1,375
福光中部っ子クラブ	4,946	6,141	6,201	6,016	6,249
福光東部っ子クラブ	6,209	7,326	4,154	4,807	3,474
東部げんきっ子クラブ	5,930	3,657	4,372	3,108	3,146
福光南部っ子クラブ	2,487	3,417	3,948	5,214	4,669
合計	57,997	55,931	47,542	52,734	49,125



令和4年度 とやまっ子さんさん広場の活動実績 ※県補助事業

資料2

地域住民やボランティア・NPO活動を行う組織・団体等が、地域において多様な形で取り組む自主的な子どもの居場所づくりを支援する（5千円/日）。

【実施要件】… 児童数5人以上、開設日数100日以上（長期休業日のみの場合25日）、一日3時間以上、世話人を2人以上配置

(単位：千円)

No.	名称	実施主体	実施場所	開設期間	開設時間	開設日数	利用者(小学生)	世話人(登録者)	地域との連携・協力	R4実績額	財源内訳			
											市補助	会費	活動費	その他
1	おがやサンサン広場	大鍋屋地域づくり協議会	大鍋屋交流センター	平日 土日 長期休業日	14:00~17:00	101日	69人	10人	・地域づくり協議会との連携 ・ひらすんま会員との交流	527	500	0	1	26
2	北野子どもふれあい広場	北野地域づくり協議会	北野交流センター	土日 長期休業日	13:00~16:00 (土日9:00~16:00)	14日	35人	9人	・地域住民に世話人を依頼 ・工作やレクリエーションゲーム、昔の遊び伝承等を通して交流	88	70	0	18	0
3	五箇山子ども広場	平地地域づくり協議会	春光荘	平日 長期休業日	15:00~18:00 (長期 8:30~18:00)	229日	25人	10人	・スポーツクラブ、スポーツ少年団との連携 ・地元高校生との交流 ・地域イベントへの参加 など	1,833	1,300	0	132	401
4	利賀子ども広場	利賀地域づくり協議会	利賀交流センター別館	平日	14:15~18:00	201日	10人	10人	・交流センターでの活動展示 など	1,179	1,000	102	8	69
5	子育て支援 寺子クラブ	子育て支援 寺子クラブ	寺院	平日 土日 長期休業日	14:30~17:30 (長期 8:30~12:00)	233日	75人	41人	・老人会、児童会との連携 ・昔の作業・遊び伝承での地域住民との交流 ・地域活動への参加 (太子伝など)	1,271	1,000	148	122	1
6	やまの子どもの家	NPO法人 よってカフェ	山野交流センター	平日 長期休業日	15:00~18:30 (長期 14:00~17:00)	152日	35人	8人	・地域事業者と連携した送迎サービス ・地域住民(サロン)との交流 ・シルバー人材センターとの連携	1,011	750	0	0	261
7	いのくち放課後クラブ	井口地域づくり協議会	井口社会福祉センター	平日 長期休業日	14:30~17:30 (長期 14:30~17:30)	206日	35人	9人	・老人クラブ連合会による下校見守り ・手工芸や体験活動での地域住民との交流	1,634	1,300	0	207	127
8	福野南部なかよし広場	福野南部地域づくり協議会	福野南部交流センター	平日 土日 長期休業日	月水木 15:00~18:00 (土日 9:00~15:00) (長期 9:00~12:00)	156日	64人	11人	・児童会との連携 ・食生活改善推進協議会との食育教室 ・地域住民との交流 (囲碁・書道・生花など)	795	750	44	0	1

348人 108人 8,338 6,670 294 488 886

## (参考) 児童館・放課後児童クラブの収支状況

## 児童館 合計 (4館・指定管理)

(単位:千円)

項目	R3年度	R4年度	(参考)	内訳	R5年度 予算	
	実績	実績	増減			
のべ利用者数	17,317人	18,686人	1,369人	※R4 日曜ふれあい開館試行の利用者(122人)を含む		
収入	利用料・その他収入	189	196	7	ファミリア利用料、行事参加費など	234
	指定管理料	31,598	33,357	1,759	指定管理料(31,339)、日曜開館委託料(800)、処遇改善(478)、電気料負担軽減(740)	36,517
	<b>収入計(A)</b>	<b>31,787</b>	<b>33,553</b>	<b>1,766</b>		<b>36,751</b>
支出	人件費	18,817	22,646	3,829		22,410
	需用費・役務費	8,184	8,043	▲141	消耗品(590)、修繕(1,744)、光熱水費(4,926)、通信(369)、保険(60)、賄材料(338)など	8,569
	委託料	1,690	2,369	679	設備点検、ゴミ処理、清掃・草刈など	2,275
	原材料費	82	84	2	行事材料・教材費	300
	その他管理費	941	954	13	報償(120)、旅費(23)、負担金(60)、使用料(214)、公課(20)、機械警備・受信料(489)など	3,197
	<b>支出計(B)</b>	<b>29,714</b>	<b>34,096</b>	<b>4,382</b>		<b>36,751</b>
剰余金(A)-(B)	2,073	▲543			0	

## 放課後児童クラブ 合計 (全9クラブ)

(単位:千円)

項目	R3年度	R4年度	(参考)	内訳	R5年度 予算	
	実績	実績	増減			
利用	登録者数	437人	447人	10人		
	のべ利用者数	52,734人	49,125人	▲3,609人		
収入	利用料・その他収入	22	135	113	早朝・延長利用料	28,705
	業務委託料	25,116	25,264	148		39,679
	<b>収入計(A)</b>	<b>25,138</b>	<b>25,399</b>	<b>261</b>		<b>68,384</b>
支出	人件費	36,383	37,943	1,560		16,263
	需用費・役務費	2,151	2,171	20	消耗品(553)、光熱水費(1,322)、通信(296)、修繕料(0)	3,198
	委託料	376	288	▲88	シルバー委託等	352
	原材料費	223	206	▲17	行事材料費(13)、教材費(193)	2,615
	その他管理費	1,726	1,697	▲29	使用料(1,670)、旅費(7)、厚生費(12)、保健衛生費(8)	28,866
	<b>支出計(B)</b>	<b>40,859</b>	<b>42,305</b>	<b>1,446</b>		<b>51,294</b>

【再掲】放課後児童クラブ（指定管理者業務委託5クラブ）

（単位：千円）

項目	R3年度	R4年度	(参考)	内訳	R5年度 予算	
	実績	実績	増減			
利 用	登録者数	291人	309人	18人		
	のべ利用者数	33,589人	31,587人	▲ 2,002人		
収 入	利用料・その他収入	0	108	108	早朝・延長利用料など	120
	業務委託料	25,116	25,264	148	業務委託料(24,695)、処遇改善(587)	25,634
	<b>収入計(A)</b>	<b>25,116</b>	<b>25,372</b>	<b>256</b>		<b>25,754</b>
支 出	人件費	21,845	22,029	184		21,924
	需用費・役務費	1,808	1,831	23	消耗品(332)、光熱水費(1,322)、通信(177)	2,012
	委託料	0	7	7		205
	原材料費	223	206	▲ 17	行事材料費(13)、教材費(193)	215
	その他管理費	1,268	1,302	34	使用料(1,275)、旅費(7)、厚生費(12)、保健衛生費(8)	1,278
	<b>支出計(B)</b>	<b>25,144</b>	<b>25,375</b>	<b>231</b>		<b>25,634</b>

【再掲】放課後児童クラブ（直営4クラブ）

（単位：千円）

項目	R3年度	R4年度	(参考)	内訳	R4年度 予算	
	実績	実績	増減			
利 用	登録者数	146人	138人	▲ 8人		
	のべ利用者数	19,145人	17,538人	▲ 1,607人		
収 入	利用料・その他収入	22	27	5	早朝・延長利用料	100
	<b>収入計(A)</b>	<b>22</b>	<b>27</b>	<b>5</b>		<b>100</b>
支 出	人件費	14,538	15,914	1,376		18,214
	需用費・役務費	343	340	▲ 3	消耗品(221)、修繕(0)、通信(119)	636
	委託料	376	281	▲ 95	シバ-人材センター等(281)	576
	原材料費	0	0	0		0
	その他管理費	458	395	▲ 63	体育館使用料(395)	515
	<b>支出計(B)</b>	<b>15,715</b>	<b>16,930</b>	<b>1,215</b>		<b>19,941</b>

## (1) 城端児童館「さくらっこ」

(単位：千円)

項目	R3年度	R4年度	(参考)	内訳	R5年度 予算	
	実績	実績	増減			
利用	開設日数	293日	301日	8日	※R4 日曜ふれあい開館試行(9日)を含む。	
	のべ利用者数	2,829人	3,255人	426人	※R4 日曜ふれあい開館試行(39人)を含む。	
収入	利用料・その他収入	40	16	▲ 24	ファミサポ利用料、行事参加費など	23
	指定管理料	6,320	6,725	405		7,862
	<b>収入計(A)</b>	<b>6,360</b>	<b>6,741</b>	<b>381</b>		<b>7,885</b>
支出	人件費	4,327	5,027	700		5,159
	需用費・役務費	1,655	1,524	▲ 131	消耗品(158)、修繕(86)、光熱水費(1,098)、通信(69)、保険(15)、賄材料(98)	1,668
	委託料	287	357	70	設備点検、ゴミ処理、清掃など	360
	原材料費	1	0	▲ 1	行事材料・教材費	30
	その他管理費	152	151	▲ 1	旅費(7)、負担金(15)、公課(5)、機械警備・受信料(121)、厚生費(3)	668
	<b>支出計(B)</b>	<b>6,422</b>	<b>7,059</b>	<b>637</b>		<b>7,885</b>
剰余金 (A)-(B)		▲ 62	▲ 318			▲ 0

## (1)-2 放課後児童クラブ「さくらっこクラブ」(指定管理者委託)

(単位：千円)

項目	R3年度	R4年度	(参考)	内訳	R5年度 予算	
	実績	実績	増減			
利用	開設日数	283日	293日	10日		
	登録者数	53人	63人	10人		
	のべ利用者数	6,859人	7,543人	684人		
収入	利用料・その他収入	0	0	0		25
	業務委託料	5,097	4,858	▲ 239		5,351
	<b>収入計(A)</b>	<b>5,097</b>	<b>4,858</b>	<b>▲ 239</b>		<b>5,376</b>
支出	人件費	4,043	4,224	181		4,886
	需用費・役務費	321	303	▲ 18	消耗品(36)、光熱水費(251)、通信(16)	381
	委託料	0	0	0		41
	原材料費	21	22	1	行事材料費(0)、教材費(22)	43
	その他管理費	2	2	0	旅費(1)、厚生費(1)	0
	<b>支出計(B)</b>	<b>4,387</b>	<b>4,551</b>	<b>164</b>		<b>5,351</b>

## (2) 井波児童館「きぼりっこ」

(単位：千円)

項目	R3年度	R4年度	(参考)	内訳	R5年度 予算
	実績	実績	増減		
利用	開設日数	293日	300日	7日	※R4 日曜ふれあい開館試行(9日)を含む
	のべ利用者数	5,325人	5,896人	571人	※R4 日曜ふれあい開館試行(34人)を含む
収入	利用料・その他収入	21	18	▲ 3	ファミサポ利用料、行事参加費など
	指定管理料	6,320	6,722	402	
	<b>収入計(A)</b>	<b>6,341</b>	<b>6,740</b>	<b>399</b>	
支出	人件費	3,935	4,536	601	
	需用費・役務費	1,321	1,798	477	消耗品(129)、修繕(550)、光熱水費(962)、通信(90)、保険(15)、賄材料(52)
	委託料	363	474	111	設備点検、ゴミ処理、清掃・草刈など
	原材料費	21	28	7	行事材料・教材費
	その他管理費	178	161	▲ 17	旅費(12)、負担金(15)、公課(5)、機械警備・受信料(126)、厚生費(3)
	<b>支出計(B)</b>	<b>5,818</b>	<b>6,997</b>	<b>1,179</b>	
剰余金 (A)-(B)		523	▲ 257		0

## (2)-2 放課後児童クラブ「井波子どもホーム」(指定管理者委託)

(単位：千円)

項目	R3年度	R4年度	(参考)	内訳	R5年度 予算
	実績	実績	増減		
利用	開設日数	293日	291日	▲ 2日	
	登録者数	52人	57人	5人	
	のべ利用者数	8,410人	7,419人	▲ 991人	
収入	利用料・その他収入	0	0	0	25
	業務委託料	5,061	4,758	▲ 303	5,153
	<b>収入計(A)</b>	<b>5,061</b>	<b>4,758</b>	<b>▲ 303</b>	<b>5,178</b>
支出	人件費	4,046	4,136	90	4,788
	需用費・役務費	211	213	2	281
	委託料	0	0	0	41
	原材料費	21	15	▲ 6	43
	その他管理費	7	3	▲ 4	0
	<b>支出計(B)</b>	<b>4,285</b>	<b>4,367</b>	<b>82</b>	<b>5,153</b>

## (3) 福野児童センター「アルカス」

(単位：千円)

項目	R3年度	R4年度	(参考)	内訳	R5年度 予算
	実績	実績	増減		
利用	開設日数	294日	299日	5日	※R4 日曜ふれあい開館試行(10日)を含む
	のべ利用者数	5,106人	5,240人	134人	※R4 日曜ふれあい開館試行(25人)を含む
収入	利用料・その他収入	60	70	10	ファミサポ利用料、行事参加費など
	指定管理料	6,320	6,766	446	
	<b>収入計(A)</b>	<b>6,380</b>	<b>6,836</b>	<b>456</b>	
支出	人件費	3,295	4,564	1,269	
	需用費・役務費	2,403	1,806	▲ 597	消耗品(193)、修繕(194)、光熱水費(1,226)、通信(79)、保険(15)、賄材料(84)など
	委託料	447	871	424	設備点検、ゴミ処理、清掃・草刈など
	原材料費	1	0	▲ 1	
	その他管理費	331	344	13	報償(73)、旅費(3)、負担金(15)、使用料(107)、公課(5)、機械警備・受信料(121)など
	<b>支出計(B)</b>	<b>6,477</b>	<b>7,585</b>	<b>1,108</b>	
剰余金 (A)-(B)		▲ 97	▲ 749		▲ 0

## (3)-2 放課後児童クラブ「アルカスクラブ」(指定管理者委託)

(単位：千円)

項目	R3年度	R4年度	(参考)	内訳	R5年度 予算
	実績	実績	増減		
利用	開設日数	278日	281日	3日	
	登録者数	94人	95人	1人	
	のべ利用者数	12,275人	11,675人	▲ 600人	
収入	利用料・その他収入	0	0	0	
	業務委託料	5,230	5,893	663	
	<b>収入計(A)</b>	<b>5,230</b>	<b>5,893</b>	<b>663</b>	
支出	人件費	5,847	5,151	▲ 696	
	需用費・役務費	877	817	▲ 60	消耗品(105)、光熱水費(669)、通信(43)
	委託料	0	0	0	
	原材料費	79	46	▲ 33	行事材料費(0)、教材費(46)
	その他管理費	17	20	3	旅費(2)、厚生費(10)、保健衛生費(8)
	<b>支出計(B)</b>	<b>6,820</b>	<b>6,034</b>	<b>▲ 786</b>	



## (3)-3 放課後児童クラブ「アルカスのびのび広場」 (指定管理者委託)

会場：福野B&amp;G海洋センター

(単位：千円)

項目	R3年度	R4年度	(参考)	内訳	R5年度 予算
	実績	実績	増減		
利用	開設日数	256日	253日	▲ 3日	
	登録者数	65人	71人	6人	
	のべ利用者数	3,873人	3,575人	▲ 298人	
収入	利用料・その他収入	0	1	1	25
	業務委託料	6,079	4,949	▲ 1,130	5,912
	<b>収入計 (A)</b>	<b>6,079</b>	<b>4,950</b>	<b>▲ 1,129</b>	<b>5,937</b>
支出	人件費	3,848	4,347	499	4,395
	需用費・役務費	197	237	40	155
	委託料	0	7	7	41
	原材料費	82	101	19	43
	その他管理費	1,240	1,276	36	1,278
<b>支出計 (B)</b>	<b>5,367</b>	<b>5,968</b>	<b>601</b>	<b>5,912</b>	

## (4) 福光児童館「きっずらんど」

(単位：千円)

項目	R3年度実績	R4年度実績	(参考)増減	内訳	R5年度 予算	
利用	開設日数	293日	302日	9日	※R4 日曜ふれあい開館試行(10日)を含む	
	のべ利用者数	4,057人	4,295人	238人	※R4 日曜ふれあい開館試行(24人)を含む	
収入	利用料・その他収入	68	92	24	ファミサポ利用料、行事参加費など	100
	指定管理料	12,638	13,144	506		11,423
	<b>収入計(A)</b>	<b>12,706</b>	<b>13,236</b>	<b>530</b>		<b>11,523</b>
支出	人件費	7,260	8,519	1,259		6,901
	需用費・役務費	2,805	2,915	110	消耗品(111)、修繕(915)、光熱水費(1,640)、通信(131)、保険(15)、賄材料(103)	2,821
	委託料	593	667	74	設備点検、ゴミ処理、清掃・草刈など	633
	原材料費	59	56	▲3	行事材料・教材費	140
	その他管理費	280	298	18	報償(46)、旅費(1)、負担金(15)、使用料(107)、公課(5)、機械警備・受信料(121)など	1,028
	<b>支出計(B)</b>	<b>10,997</b>	<b>12,455</b>	<b>1,458</b>		<b>11,523</b>
剰余金 (A)-(B)		1,709	781			0

## (4)-2 放課後児童クラブ「きっずらんどクラブ」(指定管理者委託)

(単位：千円)

項目	R3年度実績	R4年度実績	(参考)増減	内訳	R5年度 予算	
利用	開設日数	250日	251日	1日		
	登録者数	27人	23人	▲4人		
	のべ利用者数	2,172人	1,375人	▲797人		
収入	利用料・その他収入	0	107	107		20
	業務委託料	3,649	4,806	1,157		3,756
	<b>収入計(A)</b>	<b>3,649</b>	<b>4,913</b>	<b>1,264</b>		<b>3,776</b>
支出	人件費	4,060	4,171	111		3,379
	需用費・役務費	203	261	58	消耗品(15)、光熱水費(228)、通信(18)	293
	委託料	0	0	0		41
	原材料費	20	22	2	行事材料費(8)、教材費(14)	43
	その他管理費	1	1	0	旅費(1)	0
	<b>支出計(B)</b>	<b>4,284</b>	<b>4,455</b>	<b>171</b>		<b>3,756</b>

## (5) 福光中部っ子クラブ (放課後児童クラブ・直営)

会場：福光中部小学校

(単位：千円)

項目	R3年度	R4年度	(参考)	内訳	R5年度 予算	
	実績	実績	増減			
利用	開設日数	250日	251日	1日		
	登録者数	38人	44人	6人		
	のべ利用者数	6,016人	6,249人	233人		
収入	利用料・その他収入	10	14	4	早朝・延長利用料	25
	<b>収入計 (A)</b>	<b>10</b>	<b>14</b>	<b>4</b>		<b>25</b>
支出	人件費	4,077	4,575	498		4,721
	需用費・役務費	97	106	9	消耗品(64)、修繕(0)、通信(42)	172
	委託料	86	35	▲ 51	ｽﾘﾊﾟｰ人材ﾍﾞﾝﾁｰ等(35)	144
	原材料費	0	0	0		0
	その他管理費	197	177	▲ 20	体育館使用料(177)	172
	<b>支出計 (B)</b>	<b>4,457</b>	<b>4,893</b>	<b>436</b>		<b>5,209</b>

## (6) 福光東部っ子クラブ (放課後児童クラブ・直営)

会場：福光東部小学校

(単位：千円)

項目	R3年度	R4年度	(参考)	内訳	R5年度 予算	
	実績	実績	増減			
利用	開設日数	251日	250日	▲ 1日		
	登録者数	39人	28人	▲ 11人		
	のべ利用者数	4,807人	3,474人	▲ 1,333人		
収入	利用料・その他収入	10	5	▲ 5	早朝・延長利用料	25
	<b>収入計 (A)</b>	<b>10</b>	<b>5</b>	<b>▲ 5</b>		<b>25</b>
支出	人件費	3,900	4,048	148		4,464
	需用費・役務費	82	75	▲ 7	消耗品(58)、通信(17)	157
	委託料	118	197	79	ｽﾘﾊﾟｰ人材ﾍﾞﾝﾍﾞﾝ等(197)	144
	原材料費	0	0	0		0
	その他管理費	76	82	6	体育館使用料(82)	86
	<b>支出計 (B)</b>	<b>4,176</b>	<b>4,402</b>	<b>226</b>		<b>4,851</b>

## (7) 東部げんきっ子クラブ (放課後児童クラブ・直営)

会場：福光東部小学校

(単位：千円)

項目	R3年度	R4年度	(参考)	内訳	R5年度 予算	
	実績	実績	増減			
利用	開設日数	250日	250日	0日		
	登録者数	33人	33人	0人		
	のべ利用者数	3,108人	3,146人	38人		
収入	利用料・その他収入	1	7	6	早朝・延長利用料	25
	<b>収入計 (A)</b>	<b>1</b>	<b>7</b>	<b>6</b>		<b>25</b>
支出	人件費	3,211	3,339	128		4,306
	需用費・役務費	70	71	1	消耗品(54)、通信(17)	157
	委託料	110	16	▲ 94	汎用・人材センター等(16)	144
	原材料費	0	0	0		0
	その他管理費	76	86	10	体育館使用料(82)、研修費(4)	85
	<b>支出計 (B)</b>	<b>3,467</b>	<b>3,512</b>	<b>45</b>		<b>4,692</b>

## (8) 福光南部っ子クラブ (放課後児童クラブ・直営)

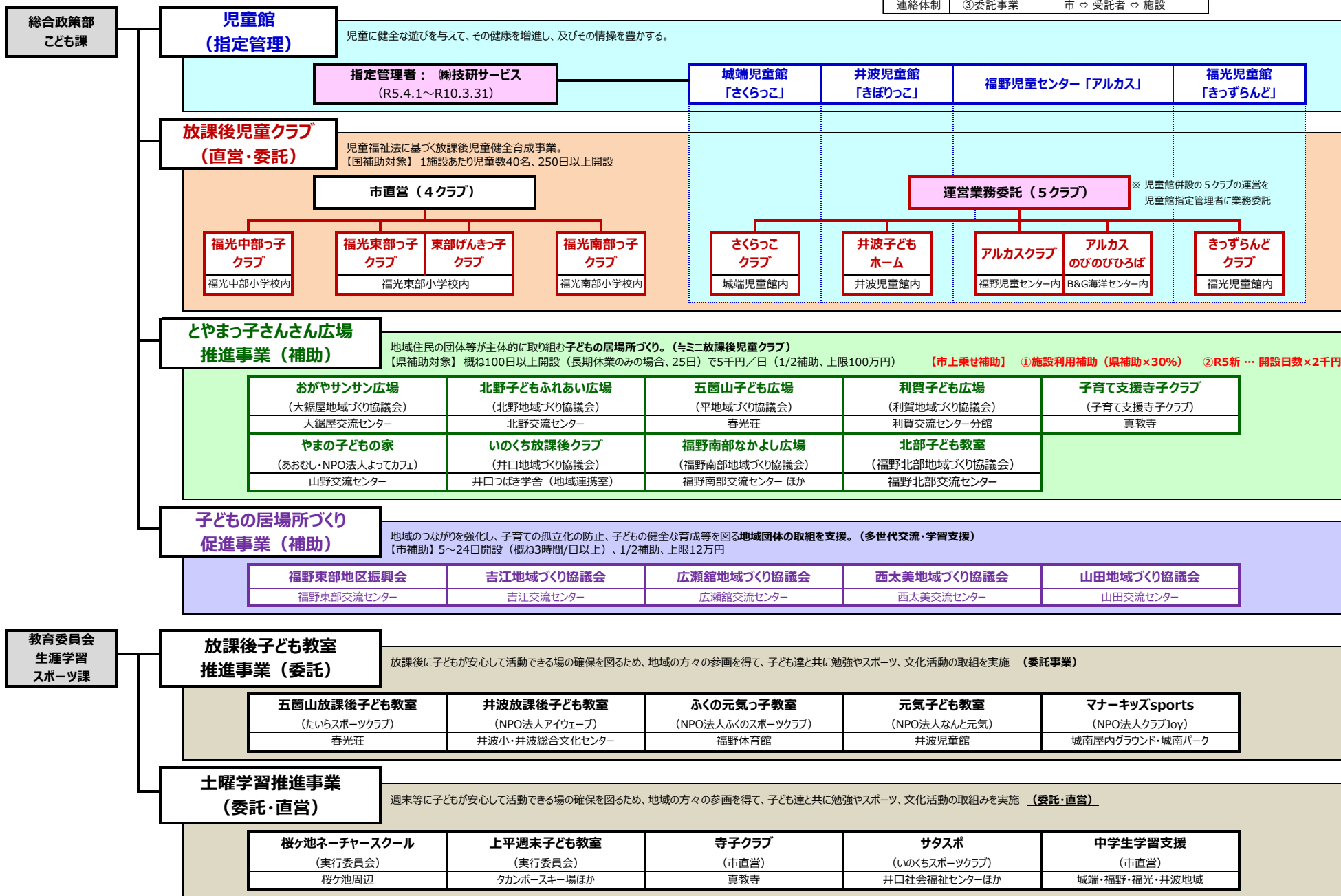
会場：福光南部小学校

(単位：千円)

項目	R3年度	R4年度	(参考)	内訳	R5年度 予算	
	実績	実績	増減			
利用	開設日数	250日	250日	0日		
	登録者数	36人	33人	▲ 3人		
	のべ利用者数	5,214人	4,669人	▲ 545人		
収入	利用料・その他収入	1	1	0	早朝・延長利用料	25
	<b>収入計 (A)</b>	<b>1</b>	<b>1</b>	<b>0</b>		<b>25</b>
支出	人件費	3,350	3,952	602		4,723
	需用費・役務費	94	88	▲ 6	消耗品(45)、通信(43)	150
	委託料	62	33	▲ 29	汎用・人材センター等(33)	144
	原材料費	0	0	0		0
	その他管理費	109	50	▲ 59	体育館使用料(48)、研修費(2)	172
	<b>支出計 (B)</b>	<b>3,615</b>	<b>4,123</b>	<b>508</b>		<b>5,189</b>

# 令和5年度 児童館・放課後児童クラブ等の体制

<参考> ①直営施設 市 ⇄ 施設  
 緊急時の ②指定管理施設 市 ⇄ 指定管理者 ⇄ 施設  
 連絡体制 ③委託事業 市 ⇄ 受託者 ⇄ 施設



令和5年度 放課後児童クラブ・とやまっ子さんさん広場の実施

資料5

(1) 放課後児童クラブ (年間250日以上) ※国補助事業

保護者が労働等により昼間家庭にいない小学校に就学している児童に対し、授業の終了後等に小学校の余裕教室、児童館等を利用して適切な遊び及び生活の場を与えて、家庭、地域等との連携の下、発達段階に応じた主体的な遊びや生活が可能となるよう、当該児童の自主性、社会性及び創造性の向上、基本的な生活習慣の確立等を図り、その健全な育成を図る。

No.	クラブ名	実施主体	実施場所	開設日数 (予定)	開所時間			R5.4現在 登録児童数 (定員)	備考
					月～金曜日	土曜日	長期休業時		
1	さくらっこクラブ	業務委託 (児童館指定管理者)	城端児童館	250日 以上	14:00 ～18:30	8:00 ～18:30	月～土 8:00 ～18:30	48人 (50人)	
2	井波子どもホーム		井波児童館					41人 (50人)	
3	アルカスクラブ		福野児童センター					82人 (55人)	
4	アルカスクラブのびのびひろば		福野B&G海洋センター					63人 (55人)	
5	きっずらんどクラブ		福光児童館					17人 (40人)	
6	福光中部っ子クラブ	市直営	福光中部小学校 内		延長 (有料) 8:30～19:00	延長 (有料) 7:30～8:00 18:30～19:00	延長 (有料) 7:30～8:00 18:30～19:00	41人 (40人)	
7	福光東部っ子クラブ		福光東部小学校 内		32人 (40人)				
8	東部げんきっ子クラブ		福光南部小学校 内		30人 (40人)				
9	福光南部っ子クラブ		福光南部小学校 内		26人 (25人)				
							合計	380人 (395人)	

(2) とやまっ子さんさん広場 (年間100日以上) ※県補助事業

地域住民やボランティア・NPO活動を行う組織・団体等が、地域において多様な形で取り組む自主的な子どもの居場所づくりを進める取組を支援する (5千円/日)。

【実施要件】… 児童数5人以上、開設日数100日以上 (長期休業日のみの場合25日)、一日3時間以上、世話人を2人以上配置

※ 市独自支援 … ①上記に加えて2千円/日の上乗せ補助 (7千円/日)、②放課後児童クラブのない山間地域及び井口地域で実施する場合、施設使用料分を上乗せ補助

No.	地域	名称	実施主体	実施場所	開設日数 (予定)	開所時間			R5.4現在 登録児童数	備考
						月～金曜日	土曜日	長期休業時		
1	城端	おがやサンサン広場	大鋸屋地域づくり協議会	大鋸屋交流センター	100日	木・金曜日 14:00～17:00	(イベント)	/	62人	
2	城端	北野子どもふれあい広場	北野地域づくり協議会	北野交流センター	33日	/	9:00～12:00 13:00～16:00	月～金 13:00～16:00	45人	
3	平 上平	五箇山子ども広場	平地地域づくり協議会	春光荘	235日	15:00～18:00	/	月～金 8:30～18:00	40人	
4	利賀	利賀子ども広場	利賀地域づくり協議会	利賀交流センター分館	205日	15:00～18:00	/	/	10人	
5	井波	子育て支援寺子クラブ	子育て支援寺子クラブ	真教寺	200日	14:30～17:30	/	月～金 8:30～12:30	40人	
6	井波	やまの子どもの家	あおむし (NPO法人よって カフェ)	山野交流センター	150日	火・金 15:00～18:30	9:30～11:30 (長期あり)	月～金 14:00～17:00	45人	
7	井口	いのち放課後クラブ	井口地域づくり協議会	南砺つばき学舎内 地域連携室	227日	14:30～17:30	/	月～金 (夏季のみ) 14:30～17:30	24人	
8	福野	福野南部なかよし広場	福野南部地域づくり協議会	福野南部交流センター ほか	150日	月・水・木 15:00～18:00	9:00～15:00	月～金 (夏季のみ) 9:00～12:00	61人	土曜日 = 年10日程度 (イベント)
9	福野	(新) 北部こども教室	福野北部地域づくり協議会	福野北部交流センター	26日	/	13:00～16:00	13:00～16:00	38人	
							合計		327人	

## (参考) 令和5年度 児童館・放課後児童クラブ関連予算

令和5年8月

総合計画	項目	事業内容	R5当初 予算額	R4当初 予算額	増減 (R5-R4)
	児童センター・児童館の 管理運営	4 児童館の指定管理料（城端・井波・福野・福光）  【主な増額要因】 指定管理期間の満了に伴う指定管理料の再算定 < 指定管理者 > (株)技研サービス (本社) 岐阜県岐阜市 (期間) R5.4月～R10.3月の5年間	36,517千円	32,343千円	4,174千円
◎	放課後児童クラブの開設	クラブ運営費 ①直営（4クラブ） 20,410千円 ②委託（5クラブ） 25,634千円  【主な増額要因】 職員の処遇改善ならびに施設管理費（光熱水費）の増額	46,044千円	44,280千円	1,764千円
◎	とやまっ子さんさん広場 推進事業	地域の方々为主体となって放課後児童の居場所づくりを行う団体に対して運営経費の一部を補助（8団体）  ①運営費補助金（5千円/日、上限1,000千円、県補助1/2） 6,165千円 <b>新</b> ②市独自）運営費補助金の上乗せ（2千円/日） 2,830千円 ③市独自）山間過疎地域での開設に係る施設利用費支援 900千円  【主な増額要因】 適切な運営が図られるよう、一日あたり7千円の運営費を助成。（県2,500円、市4,500円）	9,895千円	6,850千円	3,045千円
◎	子どもの居場所づくり促 進事業	地域で子どもの居場所づくり（多世代交流、学習支援）を行う団体に対して運営経費を補助（6団体分） （3年間、1/2補助、5千円/日、上限120千円）  【主な増額要因】 実施団体数及び実施日数の増加	300千円	240千円	60千円
合計			92,756千円	83,713千円	9,043千円