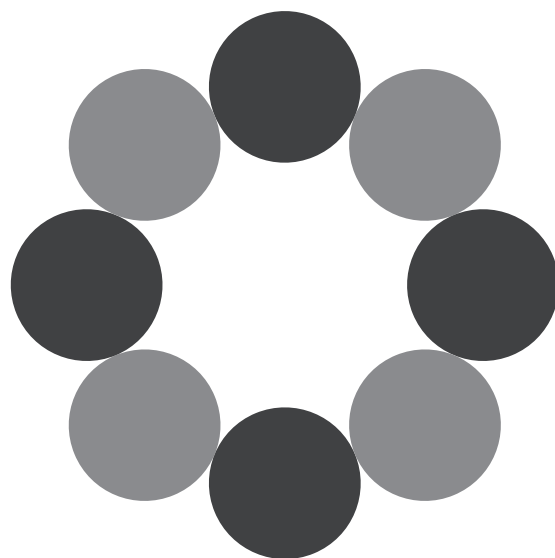


市 勢 要 覧

[資 料 編]



富山県南砺市

平成 18 年 9 月発行

沿革

■地域の概況

1) 位置・地勢

南砺市は、富山県の南西端に位置し、北部は砺波市と小矢部市、東部は富山市、西部は医王山を介して石川県、南部は1,000～1,700m級の山岳を経て岐阜県に隣接しています。

本市は、東西約26km、南北約39kmで、668.86km²の面積を有し、そのうち約8割が白山国立公園等を含む森林であるほか、岐阜県境に連なる山々に源を発して庄川や小矢部川の急流河川が北流するなど、豊かな自然に恵まれています。

また、本市北部の平野では、水田地帯の中に美しい散居村の風景が広がり、独特の集落景観を形成しています。

■ 南砺市の位置図 ■



2) 気候

気候は、典型的な日本海式気候であり、冬は寒く降水・降雪量が多い地域です。中でも、城端、平、上平、利賀、福光の各地域は、特別豪雪地帯に指定されており、山間部では最深積雪量が3mを超えることもあります。

また、春先の強風や台風、冬の雪、夏の暑い日差しを遮るため、散居村特有の「カイニヨ」と呼ばれる屋敷林で家屋を守っています。

3) 歴史

南砺市の歴史は古く、立野原台地から約2万年前の旧石器時代を中心とする遺跡がたくさん発見されています。大量の石器が出土しているほか、縄文時代の堅穴式住居跡なども確認されています。奈良・平安時代には、小矢部川流域の平野部で荘園が発達し、高瀬遺跡では荘園の役所跡と思われる掘立柱形式の建物群がみつっています。

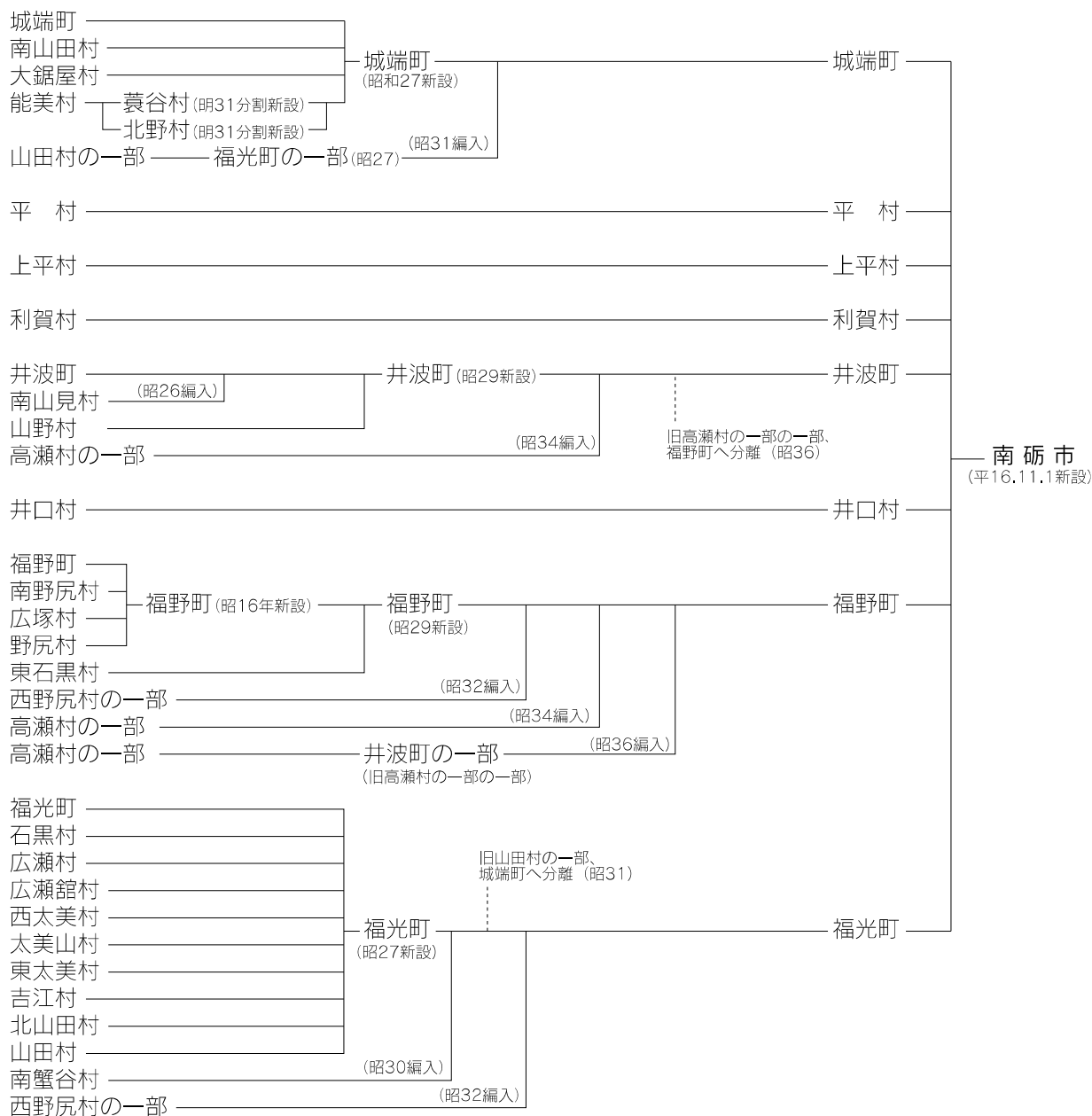
中世になると、浄土真宗の瑞泉寺や善徳寺が建立され、時には一向一揆の拠点ともなりました。近世にはそれぞれ井波や城端が門前町として発展しました。

平野部では加賀藩の支配下で新田開発が進められ、一方、五箇山では、養蚕や木炭、和紙のほか、他藩の目を逃れて塩硝づくりが行われました。

そして、近代から現代にかけて、その時々々の社会経済情勢の大きな流れに的確に対応しつつ、生活環境の充実や社会資本の整備等、地域特性を活かしながらの町づくり、村づくりに取り組まれてきました。

本市のうち旧平村、旧上平村、旧利賀村、旧井口村は、明治の大合併により村域が形成されており、旧城端町、旧井波町、旧福野町、旧福光町の4町は、さらに昭和の大合併を経て町域が形成されたという歴史的経緯があります。

■ 明治22年以降の町村合併の経緯 ■



人 口

■世帯数及び人口

(単位:人)

年 次	世 帯 数	人 口		
		総 数	男	女
昭 和 60 年	16,330	66,422	31,994	34,428
平 成 2 年	16,598	65,113	31,349	33,764
平 成 7 年	17,005	62,965	30,478	32,487
平 成 12 年	16,892	60,182	28,906	31,276
平 成 17 年	16,980	58,137	27,610	30,527

(国勢調査)

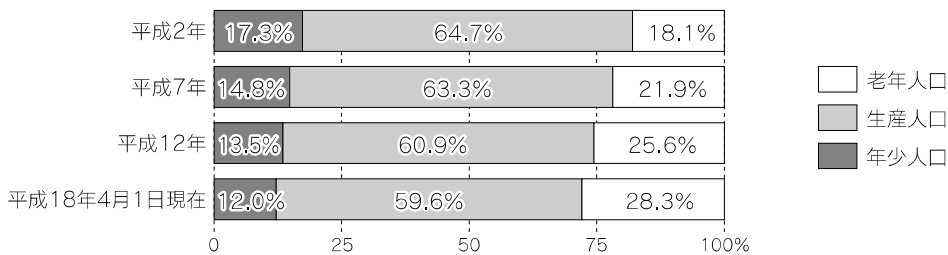
■年齢(5歳階級・3区分)別男女人口

(単位:人)

年 齢	平成2年			平成7年			平成12年			平成18年4月1日現在		
	総 数	男	女	総 数	男	女	総 数	男	女	総 数	男	女
総 数	65,113	31,349	33,764	62,965	30,478	32,487	60,182	28,906	31,276	58,457	27,991	30,466
15歳未満	11,232	5,713	5,519	9,334	4,769	4,565	8,112	4,124	3,988	7,026	3,642	3,384
0~4	3,067	1,510	1,557	2,576	1,333	1,243	2,381	1,217	1,164	2,075	1,069	1,006
5~9	3,695	1,909	1,786	3,083	1,525	1,558	2,619	1,359	1,260	2,350	1,210	1,140
10~14	4,470	2,294	2,176	3,675	1,911	1,764	3,112	1,548	1,564	2,601	1,363	1,238
15歳~64歳	42,126	20,787	21,339	39,848	19,929	19,919	36,647	18,374	18,273	34,866	17,674	17,192
15~19	4,434	2,248	2,186	3,800	1,949	1,851	3,086	1,586	1,500	2,921	1,448	1,473
20~24	2,835	1,382	1,453	3,314	1,666	1,648	2,929	1,458	1,471	2,914	1,496	1,418
25~29	3,171	1,588	1,583	3,056	1,565	1,491	3,464	1,802	1,662	3,083	1,594	1,489
30~34	3,539	1,773	1,766	3,146	1,570	1,576	2,907	1,488	1,419	3,392	1,795	1,597
35~39	4,404	2,239	2,165	3,588	1,811	1,777	3,063	1,525	1,538	2,860	1,453	1,407
40~44	5,600	2,942	2,658	4,390	2,259	2,131	3,514	1,747	1,767	2,990	1,469	1,521
45~49	4,115	2,061	2,054	5,587	2,941	2,646	4,257	2,172	2,085	3,451	1,746	1,705
50~54	4,270	1,964	2,306	4,138	2,075	2,063	5,442	2,840	2,602	4,052	2,023	2,029
55~59	4,837	2,266	2,571	4,210	1,952	2,258	3,968	1,964	2,004	5,531	2,860	2,671
60~64	4,921	2,324	2,597	4,619	2,141	2,478	4,017	1,792	2,225	3,672	1,790	1,882
65歳以上	11,755	4,849	6,906	13,783	5,780	8,003	15,421	6,406	9,015	16,565	6,675	9,890
65~69	3,741	1,764	1,977	4,598	2,085	2,513	4,327	1,940	2,387	3,646	1,591	2,055
70~74	2,875	1,227	1,648	3,405	1,550	1,855	4,261	1,852	2,409	4,032	1,740	2,292
75~79	2,516	979	1,537	2,503	1,041	1,462	2,981	1,304	1,677	3,860	1,605	2,255
80~84	1,608	578	1,030	1,898	707	1,191	1,999	766	1,233	2,595	1,022	1,573
85~89	753	234	519	972	300	672	1,238	394	844	1,452	489	963
90~94	232	57	175	324	77	247	499	127	372	742	185	557
95~99	29	10	19	78	20	58	107	22	85	212	43	169
100歳以上	1	0	1	5	0	5	9	1	8	26	0	26

※総数に年齢の「不詳」を含む。

(平成2~12年:国勢調査、平成18年4月1日:住民基本台帳)



■自然動態及び社会動態

(単位:人)

年 次	自 然 動 態			社 会 動 態		
	出 生	死 亡	増 減	転 入	転 出	増 減
平成13年	402	632	▲ 230	1,649	1,847	▲ 198
平成14年	420	553	▲ 133	1,513	1,843	▲ 330
平成15年	412	615	▲ 203	1,666	1,776	▲ 110
平成16年	386	629	▲ 243	1,751	1,685	▲ 66
平成17年	403	708	▲ 305	1,475	1,596	▲ 121

(注)転入者数及び転出者数には県内移動者数を含む。

(富山県人口移動調査、前年10月~当年9月)

産 業

■産業(大分類)別15歳以上就業者数

(単位:人)

年次	総数	第1次産業			第2次産業			第3次産業						分類不能				
		農業	林業	漁業	鉱業	建設業	製造業	卸売・小売・飲食業	金融・保険業	不動産業	運輸・通信業	電気・ガス・水道業	サービス業		公務			
平成2年	36,895	3,408	3,339	54	15	17,937	56	4,758	13,123	15,528	5,188	706	65	1,437	222	6,837	1,073	22
平成7年	36,193	2,952	2,900	35	17	17,092	80	5,137	11,875	16,139	5,626	680	62	1,379	261	7,029	1,102	10
平成12年	33,251	2,073	2,029	36	8	15,011	72	4,593	10,346	16,133	5,255	622	75	1,390	230	7,498	1,063	34

(国勢調査)

■事業所・企業統計調査による産業(大分類)別事業所数及び従業者数

(単位:事業所、人)

年次	総数		農林漁業		鉱業		建設業		製造業		電気・ガス・熱供給・水道業	
	事業所数	従業者数	事業所数	従業者数	事業所数	従業者数	事業所数	従業者数	事業所数	従業者数	事業所数	従業者数
平成16年	3,658	24,947	36	437	5	39	536	3,840	534	9,106	6	140

年次	情報通信業		運輸業		卸売・小売業		金融・保険業		不動産業		飲食店・宿泊業	
	事業所数	従業者数	事業所数	従業者数	事業所数	従業者数	事業所数	従業者数	事業所数	従業者数	事業所数	従業者数
平成16年	19	116	49	878	1,063	4,300	48	413	95	119	347	1,408

年次	医療・福祉		教育・学習支援業		複合サービス事業		サービス業	
	事業所数	従業者数	事業所数	従業者数	事業所数	従業者数	事業所数	従業者数
平成16年	121	1,233	108	265	53	453	638	2,200

(事業所・企業統計調査、平成16年は簡易調査で公営事業所は対象外)

■農業経営体数

(単位:戸)

年次	農業経営体数	販売農家	専・兼業別			
			専業農家	兼業農家		
				第1種兼業	第2種兼業	
平成12年	(4,111)	3,939	222	3,717	222	3,495
平成17年	3,146	2,971	222	2,749	262	2,487

※平成12年の農業経営体数は、平成17年農林業センサス基準に合わせた組替参考値。

(農林業センサス)

■農家人口

(単位:人)

年次	総数	男	女
平成12年	21,609	10,489	11,120
平成17年	13,945	6,803	7,142

※平成17年は販売農家のみ。

(農林業センサス)

■経営耕地面積

(単位:ha)

年次	農家合計	田	畑	樹園地
平成12年	5,395 (7,063)	5,095 (6,715)	160 (201)	140 (147)
平成17年	7,058	6,784	133	141

※平成12年は販売農家、平成17年は農業経営体にかかるもの。

※平成12年下段()は平成17年農林業センサス基準に合わせた組替参考値。

(農林業センサス)

■森林面積

(単位:ha)

年次	森林面積総数	国有林	公有林
平成17年	52,414	9,445	42,969

(富山県林業統計書)

■工業事業所数、従業員数、製造品出荷額(4人以上の事業所)

(単位:事業所、人、万円)

年次	事業所数	従業員数	製造品出荷額
平成14年	298	8,750	25,833,452
平成15年	313	8,748	25,607,341
平成16年	295	8,714	26,637,094

(工業統計調査)

■商業事業所数・従業員数・年間商品販売額

(単位:事業所、人、万円)

年次	事業所数	従業員数	年間商品販売額
平成11年	1,252	4,672	7,672,946
平成14年	1,138	4,522	6,443,257
平成16年	1,059	4,125	6,576,476

(商業統計調査)

交通・安全

■国道、県道、市道の状況

(単位:路線、km、%)

区分	路線数	実延長	舗装済		改良済	
			実延長	率(%)	実延長	率(%)
国道	4	99.2	98.6	99.4	95.4	96.2
県道	28	197.7	162.9	82.4	141.7	71.7
市道	1,802	1,331.1	1,091.4	82.0	988.7	74.3

(平成17年度公共施設状況調査)

■農道、林道の状況

(単位:路線、km、%、箇所、m)

区分	路線数	実延長(km)	舗装済		橋梁	
			実延長(km)	率(%)	箇所数	実延長(m)
農道	513	168.4	69.4	41.2	3	67.0
林道	151	421.9	173.9	41.2	39	915.0

(資料:産業経済部農村整備課・森林政策課、平成18年4月1日現在)

■インターチェンジ別出入交通量

(単位:台)

年次	福光インターチェンジ		五箇山インターチェンジ	
	出	入	出	入
平成15年	343,350	351,231	154,452	158,579
平成16年	352,144	344,264	156,696	150,736
平成17年	345,163	353,774	158,203	160,424

(資料:中日本高速道路株式会社金沢支社、毎年1月1日~12月31日)

■火災発生件数

(単位:件、㎡、千円、人)

年次	総数				焼失損積	損害額	死者	負傷者	
	建物	林野	車両	その他					
平成15年	8	6	0	2	0	1,012	27,075	0	0
平成16年	15	12	0	2	1	2,344	127,871	1	10
平成17年	13	12	0	1	0	1,984	79,349	2	4

(資料:砺波広域圏消防本部「火災・救急救助統計」)

■救急出動状況

(単位:件)

年次	火災	自然災害	水難	交通事故	労災事故	運動・競技	一般負傷	加害	自損行為	急病	その他	合計
平成15年	7	0	0	205	29	7	268	3	16	814	185	1,534
平成16年	17	2	1	222	28	12	286	4	23	888	187	1,670
平成17年	11	2	3	222	34	12	300	10	30	903	191	1,718

(資料:砺波広域圏消防本部「火災・救急救助統計」)

■消防組織と装備

(単位: 署、団、人、台)

年度	消 防 組 織				消 防 装 備						
	消防署数	消防団数	消防職員数	消防団員数	ポンプ自動車	小型動力ポンプ	積載車	はし付ポンプ	救急車	化学車	その他
平成16年度	4	1(8)	91	1,228	37	119	48	1	7	2	12
平成17年度	4	1(8)	90	1,226	36	118	48	1	7	2	14
平成18年度	4	1(8)	88	1,255	36	118	44	1	7	2	15

(注) ()内は方面回数

(資料: 砺波広域圏消防本部「消防年報」)

通 信

■通信の現況

(単位: 戸、人、%)

世帯数	総人口	防災無線普及率	CATV			CATVインターネット		
			計画世帯数	加入世帯数	普及率	計画世帯数	加入世帯数	普及率
17,253	58,457	83.6%	16,774	8,478	50.5%	16,774	3,985	23.6%

(資料: 総務部総務課、となみ衛星通信テレビ(株)、平成18年4月1日現在)

厚生、福祉

■水道普及状況

(単位: 箇所、人、%)

世帯数	17,253	年 度	上 水 道			簡 易 水 道		
			配水池の数	計画給水人口	現在給水人口	配水池の数	計画給水人口	現在給水人口
人 口	58,457	平成18年度	31	61,670	55,150	43	5,882	3,459
		整備普及率			99.9%			98.9%

(決算統計、平成18年4月1日現在)

■下水道普及率、水洗化率

(単位: 箇所、人、%)

世帯数	17,253	区 分	普及(供用開始)		水 洗 化	
			世 帯 数	人 口	世 帯 数	人 口
人 口	58,457	公 共 下 水 道 事 業	6,541	19,553	5,415	16,322
		特定環境保全公共下水道事業	7,493	27,355	5,618	20,455
		集 落 排 水 事 業	2,471	8,892	2,249	8,155
		個 別 合 併 浄 化 槽 事 業	55	193	53	186
		合 計	16,560	55,993	13,335	45,118
		整 備 普 及 率	96%	96%	81%	81%

(資料: 建設部下水道課、平成18年4月1日現在)

■老人保健医療の状況

(1)健康診査状況(老人保健法による)

(単位: 人)

年 度	基本健康診査		胃がん検診		肺がん検診		大腸がん検診		子宮がん検診(30歳以上) 頸部・体部				乳がん検診	
	受診者数	要医療者	受診者数	がんであった者	受診者数	がんであった者	受診者数	がんであった者	受診者数		がんであった者		受診者数	がんであった者
									頸部	体部	頸部	体部		
平成15年度	14,159	7,032	3,988	9	13,961	14	7,001	18	2,141	76	2	0	2,354	4
平成16年度	13,688	6,787	3,691	5	13,835	11	5,468	12	2,002	83	5	0	2,085	4
平成17年度	13,065	8,098	3,452	8	12,263	11	4,974	11	2,050	150	1	0	1,927	5

(地域保健・老人保健事業報告書)

(2)老人(65歳以上)医療受給対象者の状況

(単位: 人)

年 度	老人保健医療対象者		
	70歳以上の者	65歳以上70歳未満で障害認定を受けた者	計
平成15年度	11,078	273	11,351
平成16年度	10,472	318	10,790
平成17年度	9,919	375	10,294

(老人医療実施状況報告)

■国民健康保険の状況

(単位: 戸、人、件、千円)

年 度	世帯数		被保険者数		保険給付状況	
	加入世帯数	加 入 率	被保険者数	加 入 率	件 数	年 額
平成15年度	10,602	61.0%	21,404	35.9%	143,556	2,835,639
平成16年度	10,803	62.9%	21,671	36.1%	153,627	3,032,040
平成17年度	10,920	63.3%	21,643	37.0%	163,237	3,223,132

(国民健康保険事業状況報告書、毎年3月31日現在)

■主要死因別死亡者数

(単位: 人)

年 度	死亡者総数		悪 性 新 生 物	心 疾 患	高 血 圧 性 疾 患	脳 血 管 疾 患	肺 炎 及 び 気 管 支 炎	慢 性 閉 塞 性 肺 疾 患	老 衰	不 慮 の 事 故	そ の 他
	実数	死亡率(人口10万人対)									
平成14年度	604	1,035.7875	185	80	2	86	53	7	12	43	136
平成15年度	583	864.525	139	92	11	96	71	8	8	30	128
平成16年度	670	1,152.800	191	86	1	97	77	7	11	35	165

(資料: 富山県砺波厚生センター)

■国民年金の状況

(単位:人、件、千円)

年 度	被 保 険 者					付加年金 加入者	拠出年金受給状況		無拠出年金受給状況	
	総 数	第1号被保険者			第3号 被保険者		件 数	年 金 額	件 数	年 金 額
		強制加入	任意加入	計						
平成15年度	10,426	7,756	62	7,818	2,608	942	14,362	9,355,331	762	653,134
平成16年度	10,354	7,694	57	7,751	2,603	900	14,590	9,607,637	747	645,532
平成17年度	10,308	7,605	57	7,662	2,646	851	14,899	9,949,218	742	649,418

(資料:富山社会保険事務局)

■身体障害者手帳交付の状況

(単位:人)

年 度	総 数	視覚障害	聴覚または平衡機能障害	音声・言語機能障害	肢体不自由	内部障害
平成15年度	2,827	211	388	20	1,638	570
平成16年度	2,849	215	375	22	1,627	610
平成17年度	2,863	209	369	20	1,641	624

(資料:福祉行政報告例)

■保育園の現況

(単位:施設、人)

平成17年度	施設数	保育士数	就学前児童数	保育児童総数	0 歳	1 歳	2 歳	3 歳	4 歳	5 歳	6 歳
公立保育園	29	167	2,509	1,659	42	135	268	412	374	426	2
城端地域	1	32	408	283	12	18	49	71	60	73	
平 地 域	1	5	43	33	0	5	6	8	4	10	
上平地域	1	5	48	38	0	2	13	7	8	8	
利賀地域	1	4	26	23	0	2	2	7	6	6	
井波地域	5	31	429	259	14	33	49	53	54	56	
井口地域	1	4	52	47	2	3	8	15	6	13	
福野地域	8	34	669	396	9	30	53	96	101	107	
福光地域	11	52	834	580	5	42	88	155	135	153	2
私立保育園	1	7		53	18	19	16	0	0	0	0

(資料:厚生月報、年齢男女別統計表)

■生活保護の状況

(単位:戸、人)

年 度	被保護世帯数	被保護人員	保護率(%)	扶 養 の 種 別				
				生活扶助	住宅扶助	教育扶助	介護扶助	医療扶助
平成15年度	47	57	0.96%	31	13	1	5	39
平成16年度	50	64	1.10%	33	15	1	7	44
平成17年度	48	62	1.05%	32	12	1	5	41

(資料:民生部福祉課)

■し尿処理の状況

(単位:ℓ)

年 度	年間し尿処理量	年間浄化槽汚泥処理量	処理量合計
平成15年度	5,136,330	4,933,612	10,069,942
平成16年度	4,989,630	3,966,350	8,955,980
平成17年度	3,946,460	3,463,830	7,410,290

(資料:民生部環境保全室)

■ごみ処理の状況

(単位:t,kg)

年 度	ごみ処理量(t)				資源回収実績 (kg)
	可 燃	不 燃	資 源	合 計	
平成15年度	12,365	1,199	654	14,218	1,781
平成16年度	12,111	1,216	625	13,952	1,840
平成17年度	11,985	1,116	598	13,699	1,783

(資料:民生部環境保全室)

■医療機関数

(単位:箇所、床)

病 院	一般診療所		歯科診療所		
	病床数	病床数	病床数	病床数	
6	874	37	65	18	0

(資料:富山県砺波厚生センター調べ、平成18年4月1日現在)

■医療関係従事者数

(単位:人)

医師	歯科医師	薬剤師	保健師	助産師	看護師	准看護師
89	21	85	38	6	387	167

(資料:保健統計年報、平成16年12月31日現在)

教育・文化

■市内の学校数・児童・生徒数の現況

(単位:人)

区 分	学 校 数		児 童 生 徒 数			教員数	職員数	教員1人あたり 児童・生徒数
	本 校	分 校	総 数	男	女			
幼 稚 園	3	0	168	85	83	18	1	9
小 学 校	11	(1)	2,973	1,505	1,468	181	66	16
中 学 校	9	0	1,532	804	728	146	41	10

※幼稚園の内訳:市立1(休園中)、私立3。

(学校基本調査、平成18年5月1日現在)

※小学校の分校(1)は休校中。

※教員は本務者のみ。

■社会教育施設の状況

(単位:施設)

年 次	公民館(分館含む)	図 書 館	博 物 館	文化会館(ホール)	青少年関係施設
平成15年	40	8	1	2	3
平成16年	32	8	1	2	3
平成17年	32	8	1	2	3

(資料:教育委員会事務局生涯学習課)

■社会体育施設の状況

(単位:施設)

項 目	運 動 場				テニスコート		体育館	柔剣 道場	水泳プール		相撲場	弓道場	スキー 場	キャン プ場	ローラ ースケート場	トレ ーニング場	ゲート ボール場	パーク ゴルフ場	その他
	陸上競技場	野球場	球技場	運動広場	(面)	屋内			屋外										
県有施設(市内)	0	0	0	0	0	(0)	0	0	0	0	0	0	0	1	0	0	0	0	1
市有施設	0	2	2	12	12	(41)	17	2	5	3	2	0	5	12	0	2	5	1	7
計 (市内社会体育施設)	0	2	2	12	12	(41)	17	2	5	3	2	0	5	13	0	2	5	1	8

(資料:教育委員会事務局体育課、平成18年4月1日現在)

■南砺市の文化財

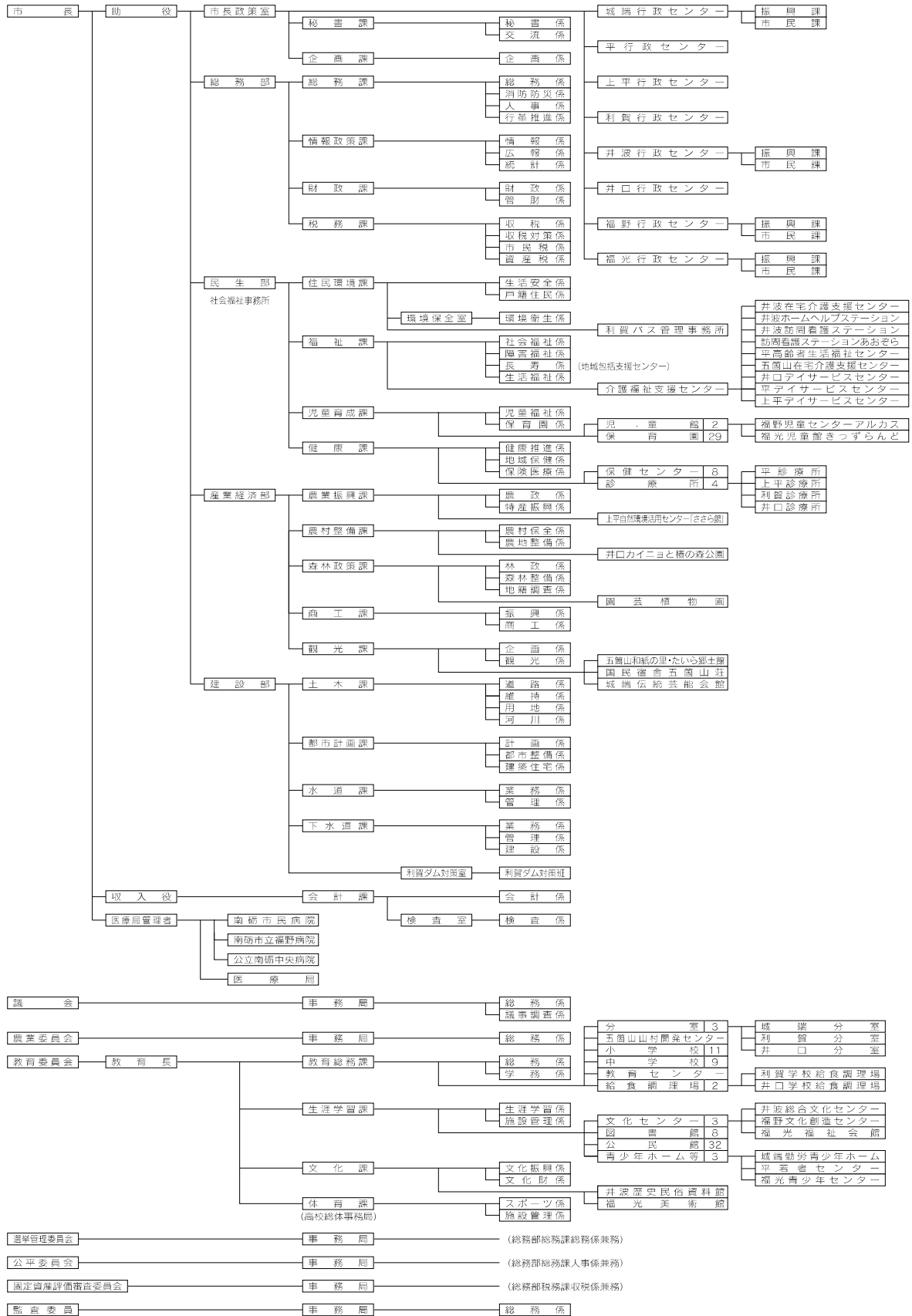
(単位:箇所)

区 分	指 定	箇所数	
世界遺産	文化遺産	ユネスコ	2
有形文化財	建 造 物	国指定	5
		県指定	6
		市指定	14
	絵 画	県指定	2
		市指定	12
	彫 刻	国指定	1
		県指定	5
		市指定	21
	工 芸 品	県指定	3
		市指定	15
		書籍・典籍・古文書	国指定
	歴史資料	県指定	1
		市指定	2
		考古資料	市指定
無形文化財	無形文化財	県指定	1
民俗文化財	有形民俗文化財	県指定	2
		市指定	2
	無形民俗文化財	国指定	1
		県指定	2
		市指定	6
		史跡・名勝・天然記念物	特 別
	国指定	4	
	県指定	7	
	市指定	89	
重要伝統的建造物群保存地区	国選定	2	
記録作成等の措置を講ずべき無形の民俗文化財	国選択	2	
登録有形文化財	国登録	3	

(資料:教育委員会事務局文化課、平成18年4月1日現在)

行政・議会

■南砺市組織・機構



(資料:総務部総務課、平成18年4月1日現在)

職員数

(単位:人)

部 局	条例定数	実 数
市長の事務部局	1,097	1,038
一般事務部局	667	656
市長政策室		133
総 務 部		72
民 生 部		335
産業経済部		55
建 設 部		51
会 計		10
病院事業関係	430	382
公営企業関係	9	9
議会事務局	6	6
監査委員会事務局	3	3
農業委員会事務局	3	3
教育委員会事務局	138	138
選挙管理委員会事務局		(4)
公平委員会事務局		(5)
固定資産評価委員会事務局		(2)
合 計	1,256	1,197

※()内は兼務。

(資料:総務部総務課、平成18年4月1日現在)

※南砺市職員定数条例に基づく。

議員数

(単位:人)

選挙区	定 数 (平成16年11月28日選挙)
城 端	5
平	2
上 平	2
利 賀	2
井 波	5
井 口	2
福 野	7
福 光	9
合 計	34

※特例法第6条(議会の議員の定数に関する特例)の規定を適用し、合併後、最初に行われる選挙により選出される議員の定数を34人とした。

(資料:議会事務局、平成18年4月1日)

財 政

一般会計予算の状況

平成18年度歳入予算内訳

(単位:千円)

款	金 額
① 市 税	7,004,894
② 地 方 譲 与 税	890,000
③ 利 子 割 交 付 金	50,000
④ 配 当 割 交 付 金	13,000
⑤ 株 式 等 譲 渡 所 得 割 交 付 金	10,000
⑥ 地 方 消 費 税 交 付 金	530,000
⑦ ゴルフ場利用税交付金	10,000
⑧ 自 動 車 取 得 税 交 付 金	240,000
⑨ 地 方 特 例 交 付 金	200,000
⑩ 地 方 交 付 税	12,800,000
⑪ 交 通 安 全 対 策 特 別 交 付 金	12,000
⑫ 分 担 金 及 び 負 担 金	390,785
⑬ 使 用 料 及 び 手 数 料	334,307
⑭ 国 庫 支 出 金	1,890,800
⑮ 県 支 出 金	1,433,961
⑯ 財 産 取 入	64,617
⑰ 寄 附 金	700
⑱ 繰 入 金	1,846,360
⑲ 繰 越 金	50,000
⑳ 諸 収 入	1,618,176
㉑ 市 債	3,873,400
計	33,263,000

平成18年度歳出予算内訳

(単位:千円)

款	金 額
① 議 会 費	308,490
② 総 務 費	3,652,872
③ 民 生 費	5,809,368
④ 衛 生 費	3,344,966
⑤ 労 働 費	44,958
⑥ 農 林 水 産 業 費	2,429,017
⑦ 商 工 費	2,327,492
⑧ 土 木 費	4,925,334
⑨ 消 防 費	1,028,191
⑩ 教 育 費	3,289,326
⑪ 災 害 復 旧 費	201,608
⑫ 公 債 費	5,837,167
⑬ 諸 支 出 金	14,211
⑭ 予 備 費	50,000
計	33,263,000

(資料:総務部財政課、平成18年4月1日現在)

市 章

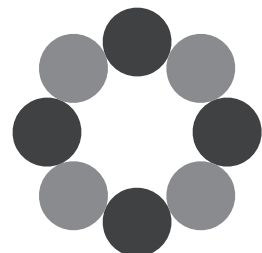
市章デザインの趣旨

8つの町村が大きな円(縁)でつながるデザイン。

緑は豊かな自然、青は南砺市に広がる青空、赤は市民の情熱をデザインしている。

(色表記は、上から時計回りに、赤・青・赤・緑の順)

ほてん よしの
市章デザイン/雨天 淑乃



■南砺市誕生までの経過

年 月 日	出 来 事	年 月 日	出 来 事
平成13年 5月23日	砺波地域12市町村による、「砺波地域合併に関する研究会」を設置し、調査研究活動を開始	平成17年 3月21日	いのくち橋館竣工
平成14年 4月 2日	12市町村による「市町村合併協議会準備会」を設置	26日	南砺市日中友好協会設立
12月17日	8町村(城端町、平村、上平村、利賀村、井波町、井口村、福野町、福光町)による任意協議会の設置を発表	27日	たいらマウンテンスクール竣工
24日	「砺波地域市町村合併任意協議会」設立調印式	31日	福光児童館きつずらんど竣工
26日	知事より「合併重点支援地域の指定」を受ける	4月 1日	南砺警察署新設
平成15年 1月20日	「協議会だより」創刊号を発行	南砺総合高校スタート	8地域で第1回地域審議会開催(~13日)
2月 5日	第2回砺波地域市町村合併任意協議会	6日	南砺市・紹興市(中国)友好提携調印
3月 1日	第3回砺波地域市町村合併任意協議会	20日	平みどり保育園竣工
13日	8町村議会3月定例会で、法定協議会設置議案を可決(~20日)	5月27日	城端SAでスマートIC社会実験(~9月19日)
4月 1日	第1回砺波地域市町村合併協議会 ・合併の方式は、新設合併とすることを確認 ・合併の期日は、平成18年11月1日を目標とすることを確認	6月20日	上平保育園竣工
1日	「新市名」を募集(~30日)	21日	利賀口ツジ竣工
10日	新建設計画策定に係る住民アンケート調査を実施(~25日)	7月28日	利賀口ツジ竣工
5月10日	第2回砺波地域市町村合併協議会	8月27日	城端伝統芸能会館「じょうはな座」落成
21日	合併協定、岐阜県飛騨4町村合併協議会(現・飛騨市)を視察(~22日)	29日	クリゾンテムふくの竣工
30日	第1回新市名候補選考小委員会(全3回開催)	10月 2日	南砺市誕生1周年記念「NHKのど自慢」開催
6月 7日	第3回砺波地域市町村合併協議会	11月 3日	第1回南砺市産業展(~5日)
7月 5日	第4回砺波地域市町村合併協議会	12日	第1回市展開催(~19日)
8月 2日	第5回砺波地域市町村合併協議会 ・新市の名称は、「南砺市」とすることを確認	12月 6日	世界遺産「五箇山の合掌造り集落」登録10周年
9月 6日	第6回砺波地域市町村合併協議会	平成18年 1月 8日	平成18年豪雪。豪雪対策本部を設置
10月 4日	第7回砺波地域市町村合併協議会	17日	第1回南砺市総合計画審議会開催
11月 8日	第8回砺波地域市町村合併協議会	20日	西赤尾町地内で地すべり災害発生、国道156号が不通に(災害対策本部設置。4月18日仮復旧)
12月 6日	第9回砺波地域市町村合併協議会	26日	常陸宮賜杯第56回中部日本スキー大会開催(~28日)
平成16年 1月10日	第10回砺波地域市町村合併協議会	2月 8日	利賀行政センターで最大積雪深329cmを記録
2月14日	第11回砺波地域市町村合併協議会	3月	南砺市総合公共交通計画策定
3月 7日	第12回砺波地域市町村合併協議会		南砺市観光マスタープラン策定
4月 3日	第13回砺波地域市町村合併協議会 合併協定調印式 ・記念講演会「これからの日本、これからの南砺」 ・講師 岡本全勝 総務省大臣官房総務課長		南砺市地域防災計画策定
14日	8町村議会臨時会で合併関連議案を可決	4月15日	南砺市行政改革大綱策定
20日	富山県知事へ廃置分合(合併)申請を提出	22日	市立福野病院改築工事竣工
21日	富山県知事から総務大臣へ廃置分合に伴う市制施行協議		市民参加型地域ポータルサイト「なんと-e.com」オープン
5月18日	第1回新市の市章候補選考小委員会(全3回開催)	5月30日	田園空間整備事業「あずまち高瀬」竣工
6月12日	第14回砺波地域市町村合併協議会	6月 3日	商業観光拠点施設「よいとこ井波」竣工
18日	富山県議会で廃置分合議案の議決	9月 1日	コミュニティバス実証実験開始(~12月28日)
7月 1日	富山県知事による廃置分合の決定	2日	第15回全国市町村交流レガッタ南砺大会開催(~3日)
8月 7日	配置分合に係る大臣告示	9日	南砺市、小矢部市で県総合防災訓練開催
10月 2日	第15回砺波地域市町村合併協議会 ・南砺市の「市章」を決定		
21日	第16回砺波地域市町村合併協議会		
11月 1日	第17回砺波地域市町村合併協議会 南砺市誕生 庁舎・行政センター開庁式(職務執行代理者 桃野忠義氏)		
15日	『広報なんと』創刊		
28日	南砺市長・南砺市議会議員選挙 初代市長に溝口進氏、市議会議員34名決定		
12月 2日	第1回南砺市議会12月臨時会(~6日) 初代議長に嶋信一氏、副議長に島田勝由氏選出		
25日	南砺市合併記念式典		