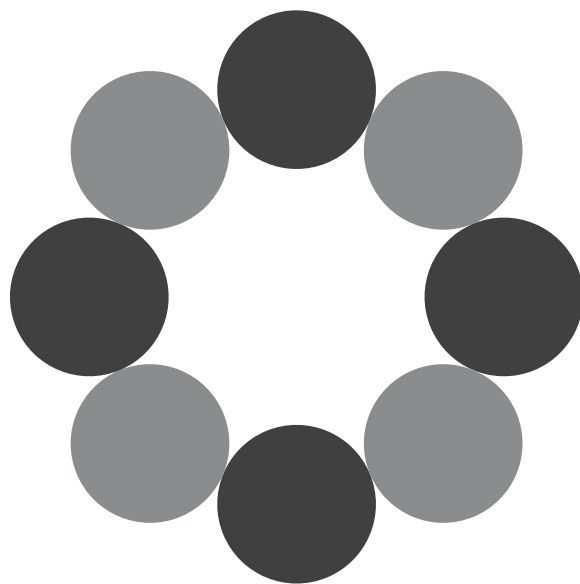


市 勢 要 覧

[資 料 編]



さきがけて 緑の里から 世界へ

富山県南砺市

平成 29 年 9 月発行

沿革

■地域の概況

1) 位置・地勢・気候

南砺市は、富山県の南西端に位置し、北部は砺波市と小矢部市、東部は富山市、西部は石川県金沢市と白山市、南部は1,000～1,800m級の山岳を経て岐阜県飛騨市、白川村と隣接しています。

面積は668.64km²（東西約26km、南北約39km）で、そのうち約8割が白山国立公園等を含む森林であるほか、岐阜県境に連なる山々に源を発して庄川や小矢部川の急流河川が北流するなど、豊かな自然に恵まれています。

また、本市北部の平野では、水田地帯の中に美しい「散居村」の風景が広がり、独特の集落景観を形成しています。

気候は、典型的な日本海側気候で、散居村が広がる平野部では西風や冬の雪、夏の暑い日差しを遮る屋敷林（カイニヨ）で家屋を守っています。また、特別豪雪地帯に指定されている山間部では積雪が多く、最大3mを越えることもあります。

■南砺市の位置図■



2) 人口

平成27年国勢調査による人口は51,327人で、2040年には現在の6割程度である34,859人、2060年には現在の人口の4割程度である23,554人になるとの推計もあります。平成27年に策定した南砺市人口ビジョンでは、「南砺幸せなまちづくり創生総合戦略」（計画期間：平成27～31年度）の着実な実施により、2060年の目標人口を30,000人と設定しています。

- ・合計特殊出生率の向上と出生数の維持及び高齢者数の生存率を向上させます。
- ・若年層の転出抑制のため、多世代同居を推進し、結婚や出生などを機会とした転出を食い止めるとともに、進学等で転出した若者のUターンや移住定住促進を行います。
- ・南砺市の応援団として、地域を支え、盛り上げていただける方を「応援市民」として登録する制度を新たに創設し、2060年までに5,000人の登録を目標とします。

3) 歴史

この地域の歴史は古く、立野原台地から約2万年前の旧石器時代を中心とする遺跡がたくさん発掘されています。大量の石器が出土しているほか、縄文時代の竪穴式住居跡なども確認されています。奈良・平安時代には、小矢部川流域の平野部で荘園が発達し、高瀬遺跡では荘園の役所跡と思われる掘立柱形式の建物群が見つかっています。

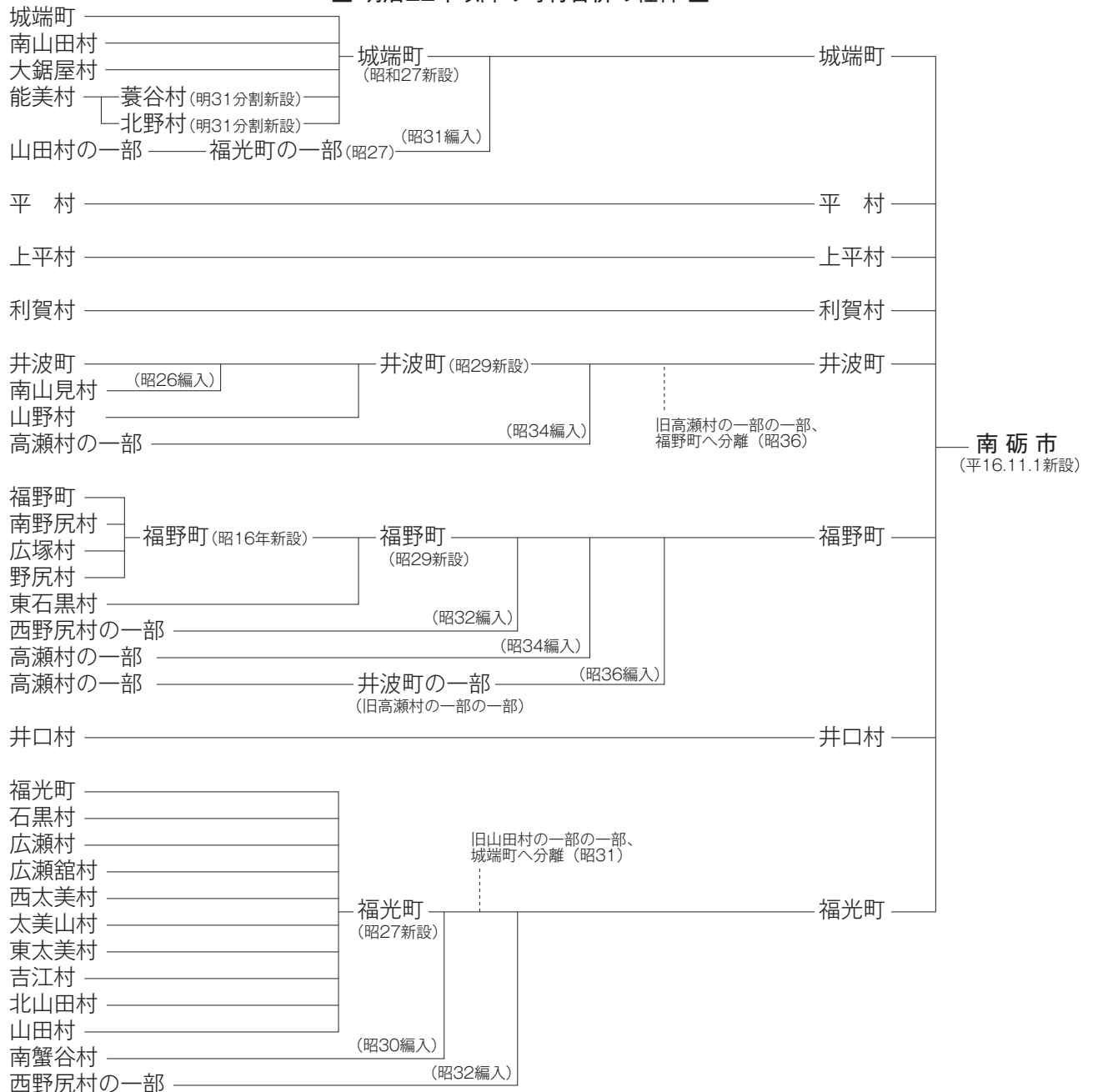
中世になると、浄土真宗の瑞泉寺や善徳寺が建立され、時には一向一揆の拠点ともなりました。近世にはそれぞれ井波や城端が門前町として栄えました。

平野部では加賀藩の支配下で新田開発が進められ、一方、五箇山では、養蚕や和紙のほか、火薬の原料となる塩硝づくりが行われました。

そして、近代から現代にかけて、その時々为社会経済情勢の大きな流れに的確に対応しつつ、生活環境の充実や社会資本の整備等、地域特性を活かしながらの町づくり、村づくりに取り組まれてきました。

本市のうち、旧平村、旧上平村、旧利賀村、旧井口村は、明治の町村制施行により村域が形成されており、旧城端町、旧井波町、旧福野町、旧福光町は、さらに昭和の大合併を経て町域が形成されたという歴史的経緯があります。近年は道路網の整備や広域行政の推進により一層、地域間の結びつきが強くなってきたことから、平成の大合併に至りました。

■ 明治22年以降の町村合併の経緯 ■



人口

■世帯数及び人口

(単位：人)

年次	世帯数	人口		
		総数	男	女
平成2年	16,598	65,113	31,349	33,764
平成7年	17,005	62,965	30,478	32,487
平成12年	16,892	60,182	28,906	31,276
平成17年	16,980	58,140	27,607	30,533
平成22年	16,930	54,724	26,026	28,698
平成27年	16,594	51,327	24,423	26,904

(国勢調査、各年10月1日現在)

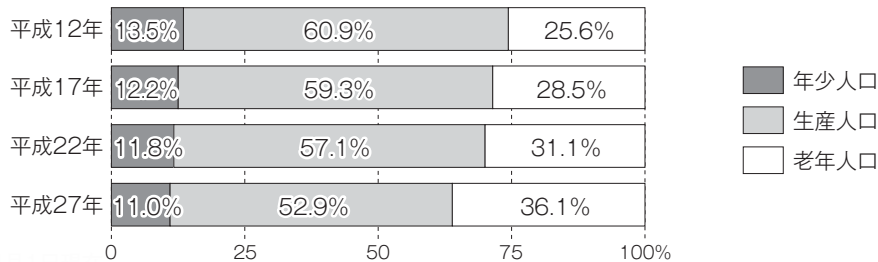
■年齢（5歳階級・3区分）別男女人口

(単位：人)

年齢	平成17年			平成22年			平成27年			平成29年4月1日現在		
	総数	男	女	総数	男	女	総数	男	女	総数	男	女
総数	58,140	27,607	30,533	54,724	26,026	28,698	51,327	24,423	26,904	52,242	24,934	27,308
15歳未満	7,106	3,647	3,459	6,435	3,305	3,130	5,622	2,910	2,712	5,531	2,846	2,685
0～4	2,051	1,048	1,003	1,888	989	899	1,625	857	768	1,608	799	809
5～9	2,412	1,225	1,187	2,108	1,075	1,033	1,887	979	908	1,832	965	867
10～14	2,643	1,374	1,269	2,439	1,241	1,198	2,110	1,074	1,036	2,091	1,082	1,009
15歳～64歳	34,473	17,307	17,166	31,230	15,767	15,463	27,152	13,667	13,485	27,737	14,014	13,723
15～19	2,721	1,346	1,375	2,195	1,141	1,054	2,102	1,079	1,023	2,264	1,156	1,108
20～24	2,557	1,246	1,311	1,910	910	1,000	1,697	863	834	2,259	1,152	1,107
25～29	3,096	1,585	1,511	2,433	1,264	1,169	1,994	1,002	992	2,107	1,075	1,032
30～34	3,394	1,771	1,623	2,889	1,467	1,422	2,303	1,200	1,103	2,312	1,188	1,124
35～39	2,826	1,423	1,403	3,287	1,680	1,607	2,801	1,431	1,370	2,701	1,378	1,323
40～44	3,028	1,476	1,552	2,829	1,433	1,396	3,234	1,647	1,587	3,309	1,740	1,569
45～49	3,502	1,734	1,768	2,970	1,455	1,515	2,743	1,386	1,357	2,969	1,513	1,456
50～54	4,191	2,102	2,089	3,440	1,702	1,738	2,906	1,417	1,489	2,819	1,369	1,450
55～59	5,315	2,753	2,562	4,096	2,055	2,041	3,359	1,649	1,710	3,273	1,648	1,625
60～64	3,843	1,871	1,972	5,181	2,660	2,521	4,013	1,993	2,020	3,724	1,795	1,929
65歳以上	16,561	6,653	9,908	17,018	6,922	10,096	18,513	7,819	10,694	18,974	8,074	10,900
65～69	3,783	1,643	2,140	3,676	1,770	1,906	5,000	2,536	2,464	5,137	2,638	2,499
70～74	4,034	1,732	2,302	3,534	1,479	2,055	3,485	1,642	1,843	3,451	1,659	1,792
75～79	3,824	1,585	2,239	3,651	1,509	2,142	3,246	1,318	1,928	3,234	1,364	1,870
80～84	2,510	998	1,512	3,221	1,238	1,983	3,097	1,199	1,898	3,160	1,183	1,977
85～89	1,428	462	966	1,806	640	1,166	2,355	778	1,577	2,378	812	1,566
90～94	754	202	552	809	223	586	1,006	283	723	1,199	328	871
95～99	203	31	172	274	58	216	267	53	214	353	86	267
100歳以上	25	0	25	47	5	42	57	10	47	62	4	58

※年齢不詳があるので、総数が各年齢層の合計と合致しません。

(平成17～27年：国勢調査、平成29年4月1日：住民基本台帳)



■自然動態及び社会動態

(単位：人)

年次	自然動態			社会動態		
	出生	死亡	増減	転入	転出	増減
平成22年	354	686	▲ 332	1,022	1,345	▲ 323
平成23年	359	765	▲ 406	1,026	1,344	▲ 318
平成24年	326	710	▲ 384	1,063	1,267	▲ 204
平成25年	351	709	▲ 358	1,017	1,383	▲ 366
平成26年	305	716	▲ 411	1,012	1,241	▲ 229
平成27年	310	739	▲ 429	1,040	1,194	▲ 154
平成28年	306	740	▲ 434	1,032	1,265	▲ 233

(富山県人口移動調査、前年10月～当年9月)

産 業

■産業（大分類）別15歳以上就業者数

（単位：人）

年次	総数	第1次産業			第2次産業			第3次産業							分類不能		
		農林業	漁業		鉱業 採石業 砂利採取業	建設業	製造業	卸売業 小売業 飲食業 宿泊業	金融業 保険業	不動産 ・物品 賃貸業	運輸・郵 便・情報 通信業	電気・ガス ・熱供給 ・水道業	サービス 業	公務			
平成22年	28,191	1,867	1,853	14	10,830	12	2,908	7,910	15,307	4,843	498	156	1,457	187	7,353	813	187
平成27年	27,029	1,883	1,872	11	10,014	19	2,621	7,374	15,030	3,278	423	138	1,393	173	8,851	774	102

（注）平成17年の結果は一部の調査票を抽出・集計し、新産業分類にあわせて組替えた推計値である。
そのため、全ての調査票を用い集計した数値とは一致しない。

（国勢調査、各年10月1日現在）

■経済センサスによる産業（大分類）別全事業所数及び従業者数

（単位：事業所、人）

年次	総数		農林漁業		鉱業、採石業、砂利採取業		建設業		製造業		電気・ガス・熱供給・水道業	
	事業所数	従業者数	事業所数	従業者数	事業所数	従業者数	事業所数	従業者数	事業所数	従業者数	事業所数	従業者数
平成24年	3,085	23,774	54	815	2	8	394	2,770	455	8,547	10	99
平成26年	3,036	24,241	52	539	4	13	382	2,717	459	9,358	10	112

年次	情報通信業		運輸業、郵便業		卸売業、小売業		金融業、保険業		不動産業、物品賃貸業		学術研究、専門技術サービス業	
	事業所数	従業者数	事業所数	従業者数	事業所数	従業者数	事業所数	従業者数	事業所数	従業者数	事業所数	従業者数
平成24年	23	315	51	1,107	828	3,635	49	509	42	158	82	340
平成26年	25	206	53	1,007	794	3,578	49	448	37	149	86	299

年次	宿泊業、飲食サービス業		生活関連サービス業、娯楽業		教育、学習支援業		医療、福祉		複合サービス事業		サービス業	
	事業所数	従業者数	事業所数	従業者数	事業所数	従業者数	事業所数	従業者数	事業所数	従業者数	事業所数	従業者数
平成24年	323	1,507	240	792	94	284	137	1,646	23	150	278	1,092
平成26年	325	1,370	227	702	85	263	168	2,304	26	219	254	957

年次	公務	
	事業所数	従業者数
平成24年		
平成26年		

※経済センサス活動調査は、国・地方公共団体の事業所を調査対象としていない。

（経済センサス基礎調査、経済センサス活動調査、平成29年7月1日現在）

■農業経営体数

（単位：戸）

年次	農業経営体数	販売農家	専・兼業別			
			専業農家	兼業農家		
				第1種兼業	第2種兼業	
平成17年	3,146	2,971	222	2,749	262	2,487
平成22年	2,187	2,003	199	1,804	180	1,624
平成27年	1,738	1,548	232	1,316	165	1,151

（農林業センサス、各年2月1日現在）

■経営耕地面積

（単位：ha）

年次	農家合計	田	畑	樹園地
平成17年	7,058	6,784	133	141
平成22年	6,919	6,663	116	141
平成27年	6,789	6,550	112	127

※各年とも農業経営体にかかるもの（農林業センサス、各年2月1日現在）

■森林面積

（単位：ha）

年次	森林面積総数	国有林	民有林
平成26年度	52,561	9,178	43,384

（富山県森林・林業統計書、平成27年3月31日現在）

■工業事業所数、従業員数、製造品出荷額（4人以上の事業所）

（単位：事業所、人、万円）

年次	事業所数	従業員数	製造品出荷額
平成24年	239	7,901	23,193,081
平成25年	234	7,959	21,565,169
平成26年	228	8,051	24,285,947

（工業統計調査、各年12月31日現在）

■商業事業所数・従業員数・年間商品販売額

（単位：事業所、人、万円）

年次	事業所数	従業員数	年間商品販売額
平成16年	1,059	4,125	6,576,476
平成19年	960	3,565	5,201,578
平成24年	828	3,407	5,013,620
平成26年	794	3,279	4,622,245

※県統計ワールドの数値

（商業統計調査、各年6月1日現在）

※平成22年は商業統計調査は実施せず、平成24年2月に実施された経済センサスー活動調査の調査結果

交通・安全

■国道、県道、市道の状況

（単位：路線、km、%）

区分	路線数	実延長	舗装済		改良済	
			実延長	率（%）	実延長	率（%）
国道	4	99.2	99.2	100.0	97.0	97.8
県道	28	196.7	168.2	85.5	143.3	72.9
市道	1,861	1,342.6	1,080.3	80.5	1,014.5	75.6

（平成28年度道路現況調査、平成28年4月1日現在）

■農道、林道の状況

（単位：路線、km、%、箇所、m）

区分	路線数	実延長（km）	舗装済		橋梁	
			実延長（km）	率（%）	箇所数	実延長（m）
農道	212	74.5	35.8	48.1	—	—
林道	145	427.6	185.1	43.3	60	1,006.5

（ふるさと整備部建設課、平成29年4月1日現在）

■火災発生件数

（単位：件、㎡、千円、人）

年次	総数					焼失損面積	損害額	死者	負傷者
	建物	林野	車両	その他					
平成26年	11	8	1	2	0	1,261	96,473	2	0
平成27年	11	7	1	1	2	506	36,740	3	3
平成28年	14	10	—	3	1	1,546	48,677	1	3

（砺波地域消防組合消防本部「火災・救急・救助統計」、各年1月1日～12月31日）

■救急出動状況

（単位：件）

年次	火災	自然災害	水難	交通事故	労災事故	運動・競技	一般負傷	加害	自損行為	急病	その他	合計
平成26年	8	0	2	158	18	9	358	2	19	1,091	193	1,858
平成27年	8	0	6	169	25	8	380	4	21	1,075	193	1,889
平成28年	10	4	2	158	16	10	355	3	11	1,105	236	1,910

（砺波地域消防組合消防本部「火災・救急・救助統計」、各年1月1日～12月31日）

■消防組織と装備

（単位：署、団、人、台）

年度	消防組織				消防装備						
	消防署数	消防団数	消防職員数	消防団員数	ポンプ自動車	小型動力ポンプ	小型ポンプ付積載車	はしご付ポンプ車	救急車	化学車	その他
平成27年度	1(4)	1(8)	73	1,233	37(4)	29	43	1	6	1	13
平成28年度	1(3)	1(8)	74	1,241	37(4)	29	43	0	6	1	4(12)
平成29年度	1(3)	1(8)	74	1,236	37(4)	29	43	0	6	1	4(11)

消防署数の()内は分署、出張所、分遣所数

※消防団数の()内は方面団数

※消防装備の()内は、消防署所への配置数(外数)

（市長政策部総務課・南砺消防署資料、各年4月1日現在）

通信

■通信の現況

(単位：戸、人、%)

世帯数	総人口	防災無線普及率	CATV		CATVインターネット	
			加入世帯数	普及率	加入世帯数	普及率
17,758	52,242	100.0%	10,559	59.5%	5,100	28.7%

(市長政策部総務課、とнами衛星通信テレビ、平成29年4月1日現在)

厚生、福祉

■水道普及状況

(単位：箇所、人、%)

上水道					簡易水道				
配水池の数	計画給水人口	区域内現在人口	現在給水人口	普及率	配水池の数	計画給水人口	区域内現在人口	現在給水人口	普及率
34	53,200	49,746	49,223	98.9%	47	2,750	2,496	2,477	99.2%

(ふるさと整備部上下水道課、平成29年3月31日現在)

■下水道普及率、水洗化率

(単位：箇所、人、%)

区分	普及（供用開始）		水洗化	
	世帯数	人口	世帯数	人口
公共下水道事業	6,507	16,900	6,036	15,884
特定環境保全公共下水道事業	8,668	27,457	7,767	24,891
集落排水事業	2,391	7,415	2,279	7,085
個別合併浄化槽事業	79	239	77	236
合計	17,645	52,011	16,159	48,096
	整備率	99.6%	水洗化率	92.5%

整備に対する水洗化率（ふるさと整備部上下水道課、平成29年3月31日現在）

■健康診査状況

(単位：人、%)

年度	特定健康診査		胃がん検診		肺がん検診		大腸がん検診		子宮がん検診（頸部・体部）			乳がん検診	
	受診者数	特定保健指導終了者数	受診者数	がんであった者	受診者数	がんであった者	受診者数	がんであった者	受診者数	がんであった者	頸部	体部	受診者数
平成26年度	5,865	522	2,688	11	10,642	13	4,703	16	2,133	0	0	1,775	5
平成27年度	5,796	495	2,626	6	10,629	3	4,728	13	2,233	0	1	1,861	2
平成28年度	5,515		2,529		10,353		4,713		2,188			1,788	

※がんであった者は、翌年度数値確定

(特定健康診査法定報告、地域保健・健康増進事業報告書、平成29年3月31日現在)

※特定健康診査受診者数及び特定保健指導終了者数は、翌年度確定

■後期高齢者医療被保険者の状況

(単位：人)

年度	後期高齢者医療被保険者		
	75歳以上の者	65歳以上75歳未満で障害認定を受けた者	計
平成26年度	10,148	407	10,555
平成27年度	10,228	400	10,628
平成28年度	10,376	402	10,778

(後期高齢者医療事業状況報告書、各年3月31日現在)

■国民健康保険の状況

(単位：戸、人、件、千円)

年度	世帯数		被保険者数		保険給付状況	
	加入世帯数	加入率	被保険者数	加入率	件数	年額
平成26年度	7,467	42.0%	12,419	23.2%	190,059	3,597,757
平成27年度	7,256	40.9%	11,905	22.5%	191,206	3,799,600
平成28年度	6,952	39.1%	11,246	21.5%	185,796	3,603,208

(国民健康保険事業状況報告書、各年3月31日現在)

■主要死因別死亡者数

(単位：人)

年次	死亡者総数		悪性新生物	心疾患	高血圧性疾患	脳血管疾患	肺炎	慢性閉塞性肺疾患	老衰	不慮の事故	その他
	実数	死亡率(人口10万人対)									
平成25年	698	1,340	184	72	0	69	50	14	55	42	212
平成26年	737	1,432	179	92	6	73	53	6	52	46	230
平成27年	721	1,421	177	98	3	76	67	11	56	40	193

※日本人人口で計算

(富山県厚生部医務課、平成29年1月現在)

■国民年金の状況

(単位：人、件、千円)

年 度	被 保 険 者					付加年金加入者
	総 数	第1号被保険者			第3号被保険者	
		強制加入	任意加入	計		
平成26年度	7,014	5,031	60	5,091	1,923	400
平成27年度	6,637	4,741	54	4,795	1,842	344
平成28年度	6,165	4,425	38	4,463	1,702	320

(日本年金機構砺波年金事務所、平成29年3月31日現在)

■身体障害者手帳交付の状況

(単位：人)

年 度	総 数	視覚障害	聴覚または平衡機能障害	音声・言語機能障害	肢体不自由	内部障害
平成26年度	2,595	149	274	21	1,420	731
平成27年度	2,541	142	275	22	1,377	725
平成28年度	2,479	133	257	24	1,334	731

(地域包括医療ケア部福祉課、各年3月31日現在)

■介護保険の状況

(単位：人、%)

年 度	第1号被保険者数	要 介 護 ・ 要 支 援 認 定 者 数								認定率
		要支援1	要支援2	要介護1	要介護2	要介護3	要介護4	要介護5	計	
平成26年度	18,575	290	286	683	706	540	444	471	3,420	18.4%
平成27年度	18,857	271	316	701	733	526	442	429	3,418	18.1%
平成28年度	18,956	332	297	823	690	491	465	399	3,497	18.4%

(地域包括医療ケア部地域包括ケア課、各年3月31日現在)

■保育園の現況

(単位：施設、人)

平成29年度	施設数	保育士数	就学前児童数	保育児童総数	0 歳	1 歳	2 歳	3 歳	4 歳	5 歳
公立保育園	12	125	1,946	1,332	17	180	224	303	303	305
城端地域	1	16	267	200	3	26	31	43	48	49
平 地 域	1	4	39	32	0	3	6	9	6	8
上平地域	1	3	17	10	1	0	3	1	4	1
利賀地域	1	3	13	12	0	3	2	3	2	2
井波地域	2	18	288	229	1	35	54	47	43	49
井口地域	1	5	54	41	0	7	7	8	9	10
福野地域	2	35	632	376	5	49	67	88	86	81
福光地域	3	41	636	432	7	57	54	104	105	105
私立保育園	1	11	—	53	7	21	25	—	—	—
私立幼稚園型認定こども園等	2	15	—	114	1	6	22	32	29	24

※広域受託園児は含まない ※保育士数は、正職員のみ

(厚生月報、住基年齢別統計表、職員名簿、平成29年4月1日現在)

■生活保護の状況

(単位：戸、人)

年 度	被保護世帯数	被保護人員	保護率(%)	扶 養 の 種 類					
				生活扶助	住宅扶助	教育扶助	介護扶助	医療扶助	その他
平成26年度	48	63	1.21	30	13	1	11	38	3
平成27年度	46	60	1.16	32	16	0	14	38	2
平成28年度	39	50	0.99	26	13	0	11	33	1

※その他は、生業扶助、出産扶助、葬祭扶助である

停止中含む (地域包括医療ケア部福祉課、各年度平均)

■し尿処理の状況

(単位：ℓ)

年 度	年間し尿処理量	年間浄化槽汚泥処理量	処理量合計
平成26年度	1,473,635	1,817,360	3,290,995
平成27年度	1,364,070	1,802,225	3,166,295
平成28年度	1,246,875	1,722,340	2,969,215

(砺波波地方衛生施設組合搬入実績表、各年4月1日現在)

■ごみ処理の状況

(単位：t)

年 度	合 計	ごみ処理量 (t)			資源回収実績 (t)
		可 燃	不 燃	資 源	
平成26年度	12,521	11,108	667	746	999
平成27年度	12,468	11,013	713	742	983
平成28年度	12,339	10,888	761	690	914

(市民協働部エコビレッジ推進課、各年4月1日現在)

■医療機関数

(単位：箇所、床)

病 院	一般診療所		歯科診療所	
	病床数	病床数	病床数	病床数
4	739	35	19	0

(富山県医務課資料(砺波厚生センター調べ)、平成29年4月1日現在)

■医療関係従事者数

(単位：人)

医師	歯科医師	薬剤師	保健師	助産師	看護師	准看護師
77	19	66	45	2	518	120

(富山県砺波厚生センター、平成28年12月31日現在)

教育・文化

■市内の学校数・児童・生徒数の現況

(単位：校、人)

区 分	学 校 数		児 童 生 徒 数			教員数	職員数	教員1人あたり 児童・生徒数
	本 校	分 校	総 数	男	女			
小 学 校	9	0	2,312	1,207	1,105	158	49	15
中 学 校	8	0	1,244	625	619	123	21	10

※教員は本務者のみ

(学校基本調査、平成29年5月1日現在)

■社会教育施設の状況

(単位：施設)

年 次	公 民 館	図 書 館	文化会館(ホール)	青少年関係施設	その他の施設
平成26年	32	5	2	2	5
平成27年	32	5	2	2	5
平成28年	32	5	2	2	5

(教育委員会教育部生涯学習スポーツ課、平成29年4月1日現在)

■社会体育施設の状況

(単位：施設)

項 目	運 動 場				テニスコート		体育館	柔剣 道場	水泳プール		弓道場	ローラー スケート場	トレー ニング場	ゲート ボール場	パーク ゴルフ場	その他
	陸上競技場	野球場	球技場	運動広場	(面)	屋内			屋外							
県有施設(市内)	0	0	0	0	0	0	0	0	0	0	0	0	0	0	0	1
市有施設	0	2	0	7	4	23	18	3	2	1	0	0	5	4	1	4
計 (市内社会体育施設)	0	2	0	7	4	23	18	3	2	1	0	0	5	4	1	5

(教育委員会教育部生涯学習スポーツ課、平成29年4月1日現在)

■南砺市の文化財

(単位：箇所)

区 分	指 定	箇所数		
有形文化財	建 造 物	国指定	5	
		県指定	6	
		市指定	12	
	絵 画	県指定	2	
		市指定	11	
		彫 刻	国指定	1
		県指定	5	
		市指定	21	
		工 芸 品	県指定	2
		市指定	13	
		書跡・典籍・古文書	国指定	2
			県指定	1
	市指定		34	
	歴史資料	県指定	1	
市指定		7		
考古資料		市指定	6	
民俗文化財	有形民俗文化財	県指定	2	
		市指定	2	
	無形民俗文化財	国指定	1	
		県指定	2	
		市指定	6	
		史跡・名勝・天然記念物	国指定	4
県指定	7			
市指定	86			
重要伝統的建造物群保存地区	国選定	2		
記録作成等の措置を講ずべき無形の民俗文化財	国選択	2		
登録有形文化財	国登録	7		

(富山県文化財・文化施設等一覧、平成29年4月1日現在)

■世界遺産

区 分	名 称	登録先	登録地
文化遺産	白川郷・五箇山の合掌造り集落	UNESCO (ユネスコ)	相倉・菅沼集落

(ユネスコ world heritage list:japan、平成29年4月1日現在)

■無形文化遺産

名 称	対象行事	登録先
山・鉾・屋台行事	城端神明宮祭の曳山行事	UNESCO (ユネスコ)

(ユネスコ Intangible Cultural Heritage list:japan、平成29年4月1日現在)

■文化施設

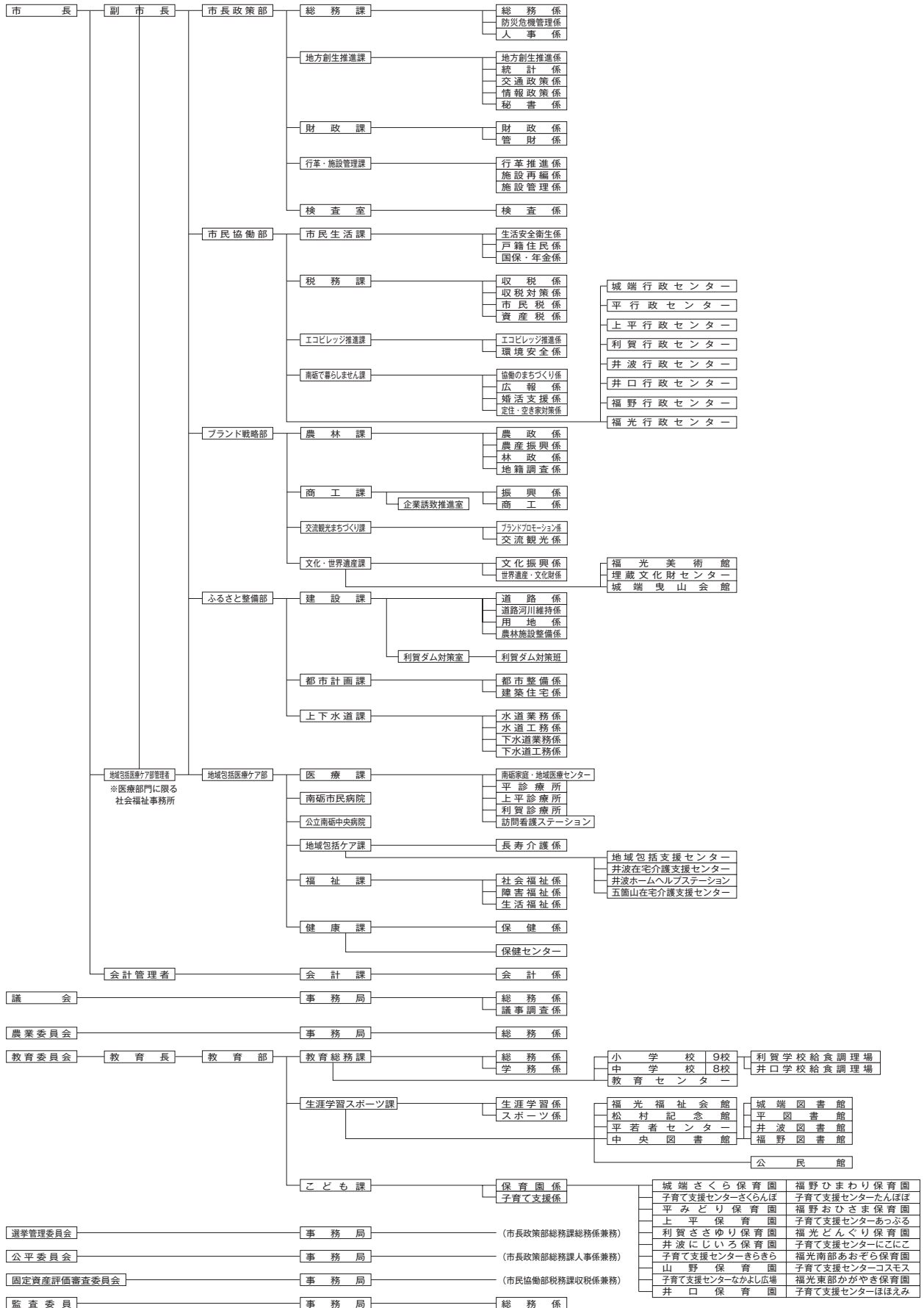
(単位：施設)

区 分	施設数
博物館	2
その他文化施設	17

(富山県文化財・文化施設等一覧、平成29年4月1日現在)

行政・議会

■南砺市組織・機構



(南砺市組織・機構図、平成29年4月1日現在)

■職員数

部	課等	職員数	部	課等	職員数	
市長政策部	総務課(部長含む)	14	ブランド戦略部	農林課(部長含む)	17	
	地方創生推進課(担当部長含む)	16		園芸植物園	1	
	財政課	11		商工課	5	
	行革・施設管理課	9		企業誘致推進室	2	
	検査室	3		交流観光まちづくり課	7	
小計		53	文化・世界遺産課	9		
市民協働部	市民生活課(部長・担当部長含む)	17	福光美術館	3		
	税務課	24	小計	44		
	エコビレッジ推進課	6	ふるさと整備部	建設課(部長含む)	25	
	南砺で暮らしません課	10		都市計画課	9	
	行政センター 計	73		上下水道課	19	
	城端行政センター	8	小計	53		
	平行政センター	8	教育委員会	教育総務課(部長含む)	11	
	上平行政センター	8	教育部	小学校	23	
	利賀行政センター	9		中学校	4	
	井波行政センター	8		教育センター	1	
	井口行政センター	7		給食調理場	3	
	福野行政センター	12		生涯学習スポーツ課	8	
	福光行政センター	13		図書館	7	
小計	130		福光福祉会館	1		
地域包括医療ケア部	医療課(部長含む)	7	こども課	13		
	診療所	14	保育園	158		
	訪問看護ステーション	25	小計	229		
	地域包括ケア課	6	出納・各種	会計課(会計管理者含む)	4	
	井波在宅介護支援センター	6	事務局	議会事務局	6	
	井波ホームヘルプステーション	1		農業委員会事務局	2	
	五箇山在宅介護支援センター	3		監査委員事務局	2	
	地域包括支援センター	9	小計	14		
	福祉課	13	合計	1,037		
	健康課(担当部長含む)	10				
	保健センター	12				
	南砺市民病院	253				
	公立南砺中央病院	155				
小計	514					

(市長政策部総務課、平成29年4月1日)

■議員数

(単位：人)

議員数	定数	20
-----	----	----

(議会事務局、平成29年4月1日)

※平成24年10月29日選挙

※任期 平成24年11月28日～平成28年11月27日

※今期の議員から大選挙区に移行

財政

■一般会計予算の状況

・平成29年度一般会計歳入予算内訳

(単位：千円)

款	H29当初予算額	H28当初予算額	前年度比較
①市 税	6,648,536	6,655,870	△7,334
②地 方 譲 与 税	357,000	364,000	△7,000
③利 子 割 交 付 金	6,000	15,000	△9,000
④配 当 割 交 付 金	10,000	10,000	0
⑤株 式 等 譲 渡 所 得 割 交 付 金	4,000	4,000	0
⑥地 方 消 費 税 交 付 金	700,000	800,000	△100,000
⑦ゴ ル フ 場 利 用 税 交 付 金	7,000	7,000	0
⑧自 動 車 取 得 税 交 付 金	60,000	50,000	10,000
⑨地 方 特 例 交 付 金	13,000	12,000	1,000
⑩国 庫 支 出 金	13,440,000	13,700,000	△260,000
⑪交 通 安 全 対 策 特 別 交 付 金	7,500	8,000	△500
⑫分 担 金 及 び 負 担 金	242,953	245,221	△2,268
⑬使 用 料 及 び 手 数 料	309,346	317,961	△8,615
⑭国 庫 支 出 金	2,426,808	2,577,361	△150,553
⑮県 支 出 金	1,799,154	2,148,062	△348,908
⑯財 産 収 入	273,538	230,997	42,541
⑰寄 附 金	10,110	10,300	△190
⑱繰 入 金	968,475	717,475	251,000
⑲繰 越 金	50,000	50,000	0
⑳諸 収 入	914,180	1,065,353	△151,173
㉑市 債	2,432,400	4,231,400	△1,799,000
計	30,680,000	33,220,000	△2,540,000

・平成29年度一般会計歳出予算内訳

(単位：千円)

款	H29当初予算額	H28当初予算額	前年度比較
①議 会 費	242,962	257,397	△14,435
②総 務 費	3,508,764	3,991,922	△483,158
③民 生 費	8,280,584	9,143,927	△863,343
④衛 生 費	2,530,071	2,653,035	△122,964
⑤労 働 費	47,838	47,123	715
⑥農 林 水 産 業 費	1,417,564	1,602,511	△184,947
⑦商 工 費	1,279,879	1,348,967	△69,088
⑧土 木 費	5,122,774	5,583,993	△461,219
⑨消 防 費	1,130,604	1,136,537	△5,933
⑩教 育 費	2,600,224	2,857,407	△257,183
⑪災 害 復 旧 費	117,900	117,900	0
⑫公 債 費	4,279,693	4,360,491	△80,798
⑬諸 支 出 金	71,143	68,790	2,353
⑭予 備 費	50,000	50,000	0
計	30,680,000	33,220,000	△2,540,000

(予算書、平成29年4月1日現在)

市 章

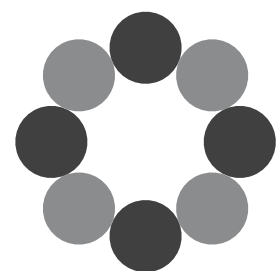
■市章デザインの趣旨

8つの町村が大きな円(縁)でつながるデザイン。

緑は豊かな自然、青は南砺市に広がる青空、赤は市民の情熱をデザインしている。

(色表記は、上から時計回りに、赤・青・赤・緑の順)

ほてん よしの
市章デザイン／甫天 淑乃



■南砺市誕生から現在まで

年 月 日	出 来 事	年 月 日	出 来 事
平成16年 11月 1日	南砺市誕生 庁舎・行政センター開庁式(職務執行代理者 桃野忠義氏)	平成25年 2月 2日	第50回全国中学校スキー大会クロスカントリー競技開催(~6日)
11月28日	南砺市長・南砺市議会議員選挙執行	4月 3日	認定こども園井波にじいる保育園、福光南部あおぞら保育園竣工
12月 2日	初代市長に溝口進氏、市議会議員34名決定 第1回南砺市議会12月臨時会 初代議長に嶋信一氏、副議長に島田勝由氏選出	28日	恋旅~True Tours Nanto~完成公開
		10月17日	第14回介護保険推進全国サミットinなんと開催(~18日)
平成17年 3月21日	いのち橋館竣工	平成26年 2月 1日	地域づくり総務大臣表彰「地方自治体表彰」受賞
27日	たいらマウンテンスクール竣工	3月15日	南砺市民病院開院60周年記念式典
31日	福光児童館きつらんど竣工	27日	井口屋内グラウンド竣工
4月 1日	南砺警察署新設、南砺総合高校スタート	4月 1日	南砺市議会基本条例施行
20日	南砺市・紹興市(中国)友好提携調印	4日	福光どんぐり保育園竣工
5月27日	平みどり保育園竣工	8日	上平小学校開校式
6月21日	上平保育園竣工	5月13日	第164回北信越市長会総会開催(~14日)
7月28日	利賀ロッジ竣工	6月14日	第1回利賀天空トレイルラン開催
8月27日	城端伝統芸能会館「じょうはな座」竣工	7月30日	南砺平高校郷土芸能部が全国高等学校総合文化祭で最優秀賞の文部科学大臣賞受賞
29日	クリノテームふくの竣工	9月 1日	南砺市民病院耐震化施設整備事業完了式典
12月 6日	世界遺産「五箇山の合掌造り集落」登録10周年	28日	合併10周年記念 第19回東日本綱引選手権大会開催
		28日	合併10周年記念 障がい福祉講演会開催
		10月 5日	合併10周年記念 世界遺産五箇山・道宗道トレイルラン大会開催
		12日	合併10周年記念事業
		11月 1日	「なんと!トレジャーハンター2014」最終日 南砺市合併10周年記念式典開催
		16日	合併10周年記念 はつらつママさんバレーボールinなんと開催
平成18年 1月 8日	平成18年豪雪。豪雪対策本部を設置	平成27年 1月25日	常陸宮賜杯第65回中部日本スキー大会開催(~27日)
20日	西赤尾町地内で地すべり災害発生、国道156号が不通に(災害対策本部設置。4月18日仮復旧)	3月 1日	主要地方道金沢井波線バス実証実験運行開始
26日	常陸宮賜杯第56回中部日本スキー大会開催(~28日)	1日	東海北陸自動車道 南砺スマートインターチェンジ開通
4月15日	市立福野病院改築工事竣工	5日	(仮称)南砺消防署東分署新築工事起工
5月30日	田園空間整備事業「あすまち高瀬」竣工	25日	南砺消防署・南砺市防災センター竣工
6月 3日	商業観光拠点施設「よいとこ井波」竣工	26日	井波児童館「さぼりっこ」竣工
9月 2日	第15回全国市町村交流レガッタ南砺大会開催(~3日)	4月 5日	南砺市連合婦人会結成10周年記念式典
10月 1日	市営戸板住宅完成	11日	南砺市消防団10周年記念式典
12月 3日	城南屋内グラウンド竣工	27日	第1回南砺市総合戦略審議会
15日	第51回皇后盃全日本なぎなた選手権大会開催 歴史的町並景観再生事業「八日町広場」完成	5月 8日	「NORIN TEN 稲塚権次郎物語」特別上映会
		6月 6日	世界文化遺産登録20周年記念事業 五箇山民謡祭
平成19年 2月 2日	第56回全国高等学校スキー大会開催(~6日)	13日	AIP事業が当初目標成婚48組を達成
3月23日	南砺市総合計画策定	22日	福光東部かがやき保育園新築工事起工
31日	世界遺産菅沼合掌造り集落展望広場竣工	8月11日	南砺市クリエイタープラザ新築工事起工
10月 8日	城端小学校竣工	22・23日	全国地域ブランドサミットINなんと
11月20日	南砺市地方自治法施行60周年記念総務大臣表彰受賞	9月 5日	福光美術館新常設展示室オープン
22日	南砺市・武蔵野市(東京都)友好提携調印	10月11日	城端線観光列車「ベル・モニター・エ・メール」運行開始
12月20日	都市計画道路砺波福光線(松原~高儀間)竣工	24日	世界文化遺産登録20周年記念フォーラム
		30日	「われらがつなく合掌文化」開催
		12月24日	五箇山合掌造り世界遺産登録20周年記念式典・祝賀会 利賀ふるさと財団・利賀村農業公社合併契約調印式
平成20年 3月26日	シンボルモニュメント「さきかげの塔」竣工	平成28年 2月 3日	(仮称)地域包括医療ケアセンター新築工事起工
28日	旅川ディサービスセンター竣工	21日	南砺消防署東分署竣工
7月 5日	東海北陸自動車道が全線開通 L=185km	3月29日	南砺市防災こころえ隊設立
28日	7・28豪雨災害発生	4月 1日	南砺金沢線バス本格運行・なんバス「城端さくら線」運行開始
29日	南砺市災害対策本部を設置	5日	福光東部かがやき保育園竣工
11月16日	南砺市長・南砺市議会議員選挙執行 2代目市長に田中幹夫氏、市議会議員30名決定	27日	金沢大学五箇山セミナーハウス開所
		28日	南砺市クリエイタープラザ桜クリエ竣工
平成21年 4月 1日	新南砺市福光斎場供用開始	7月 6日	城端児童館改築工事起工
7日	平中学校開校式	8月19日	南砺市文化芸術シンポジウム開催
21日	「砺波地域情報センター」が富山県名古屋事務所にオープン	26日	上平診療所移転新築工事起工
7月24日	南砺市桜ヶ池農産物直売所オープン	9月 4日	なんとで遊ぼう!~SHOKUの祭典~開催
8月11日	南砺総合福野高校野球部 初の甲子園出場	11~13日	棟方まつり初開催
11月 1日	南砺市合併5周年記念式典	10月23日	城端中学校創立70周年記念式典
		11月 6日	南砺市長選挙・南砺市議会議員選挙告示、田中幹夫氏が無投票3選
平成22年 4月 1日	南砺市観光協会発足	13日	南砺市議会議員選挙執行、市議会議員20名決定
1日	南砺市協働のまちづくり支援センターオープン	27日	城端小学校統合50周年記念式典
3日	南砺市立中央図書館オープン	12月 1日	「城端神明宮祭の曳山行事」がユネスコ無形文化遺産登録
10月 6日	南砺市クレー射撃場オープン	17日	南砺市地域包括ケアセンター竣工
11月 5日	五箇山総合案内所オープン		
平成23年 4月 1日	砺波地域消防組合業務開始	平成29年 1月16日	利賀村中村地内地滑り災害発生
4日	福野ひまわり保育園竣工、旅川福祉交流館オープン	20日	南砺市災害対策本部設置、6世帯10名に避難勧告発令
16日	平中学校竣工	2月25日	潭陽×南砺国際エコフォーラム開催
23日	福野小学校改築工事竣工	26日	TOGA森の大学校構想シンポジウム開催
30日	綿貫民輔氏に本市初となる名誉市民称号を贈呈	3月24~26日	第37回全日本スキー選手権大会フリースタイルスキー競技開催
5月 8日	福光中心市街地駐車場オープン	3月27日	城端児童館「さくらっこ」竣工
8月11日	福島県南相馬市と災害時相互応援協定を締結		
平成24年 3月 3日	南砺総合井波高校の閉校式		
4月 5日	福野おひさま保育園竣工		
7月 1日	南砺市まちづくり基本条例施行		
7月27日	特別擁護老人ホームやすらぎ荘改築事業竣工		
9月 1日	南砺市協働のまちづくり第2支援センターオープン		
10月21日	南砺市長選挙・南砺市議会議員選挙告示、田中幹夫氏が無投票再選		
28日	南砺市議会議員選挙執行、市議会議員24名決定		
12月 8日	FB良品NANTO販売開始		