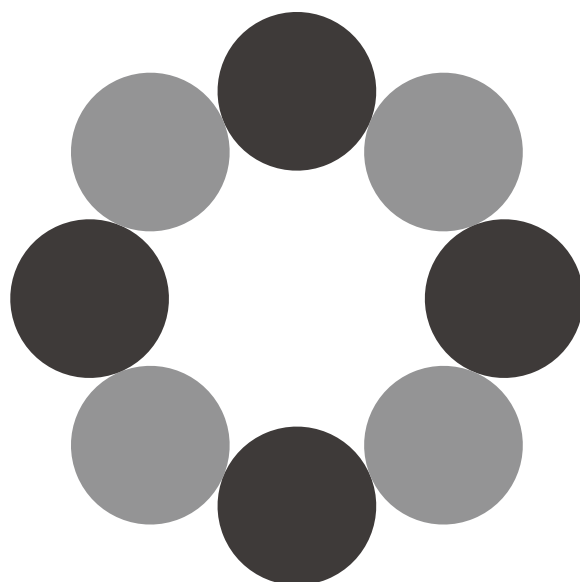


市 勢 要 覧

[資 料 編]



富山県南砺市

令和 4 年 9 月発行

沿革

■地域の概況

1) 位置・地勢・気候

南砺市は、富山県の南西端に位置し、北部は砺波市と小矢部市、東部は富山市、西部は石川県金沢市と白山市、南部は1,000～1,800m級の山岳を経て岐阜県飛騨市、白川村と隣接しています。

面積は668.64km²（東西約26km、南北約39km）で、そのうち約8割が白山国立公園等を含む森林であるほか、岐阜県境に連なる山々に源を発して庄川や小矢部川の急流河川が北流するなど、豊かな自然に恵まれています。

また、本市北部の平野では、水田地帯の中に美しい「散居村」の風景が広がり、独特の集落景観を形成しています。

気候は、典型的な日本海側気候で、散居村が広がる平野部では西風や冬の雪、夏の暑い日差しを遮る屋敷林（カイニヨ）で家屋を守っています。また、特別豪雪地帯に指定されている山間部では積雪が多く、最大3mを越えることもあります。

■ 南砺市の位置図 ■



2) 人口

令和2年（2020年）の国勢調査による人口は47,937人となり、5年間で▲3,390人（▲6.6%）となっています。2060年には人口が2万2千人台まで減少するとの推計もあり、市では平成27年に策定した人口ビジョンに基づき、2060年の将来目標人口30,000人の実現をめざして、「合計特殊出生率の向上」と「社会動態の改善（転入者数の増加、転出者数の抑制）」を重点に、各種施策に取り組んでいます。

国に先んじて取り組んだ移住定住・婚活・関係人口施策の成果もあり、一時的に転入者数の増加がみられましたが、新型コロナウイルス感染症の影響下においても、出生数の低迷や首都圏を中心とした都市部への人口流出に歯止めがかからず、依然として転出超過が続いています。

今後も、市の「まちづくりビジョン（2020～2030年）」に基づき、年間出生数の維持と平均寿命の延伸を図り、さらには「充実した子育て環境の提供」や「移住先としての高い評価」といった強みを最大限に活かして、若者や子育て世帯の転入を促進することで、将来目標人口の実現を目指します。

3) 歴史

この地域の歴史は古く、立野原台地から約2万年前の旧石器時代を中心とする遺跡がたくさん発掘されています。大量の石器が出土しているほか、縄文時代の竪穴式住居跡なども確認されています。奈良・平安時代には、小矢部川流域の平野部で荘園が発達し、高瀬遺跡では荘園の役所跡と思われる掘立柱形式の建物群が見つかっています。

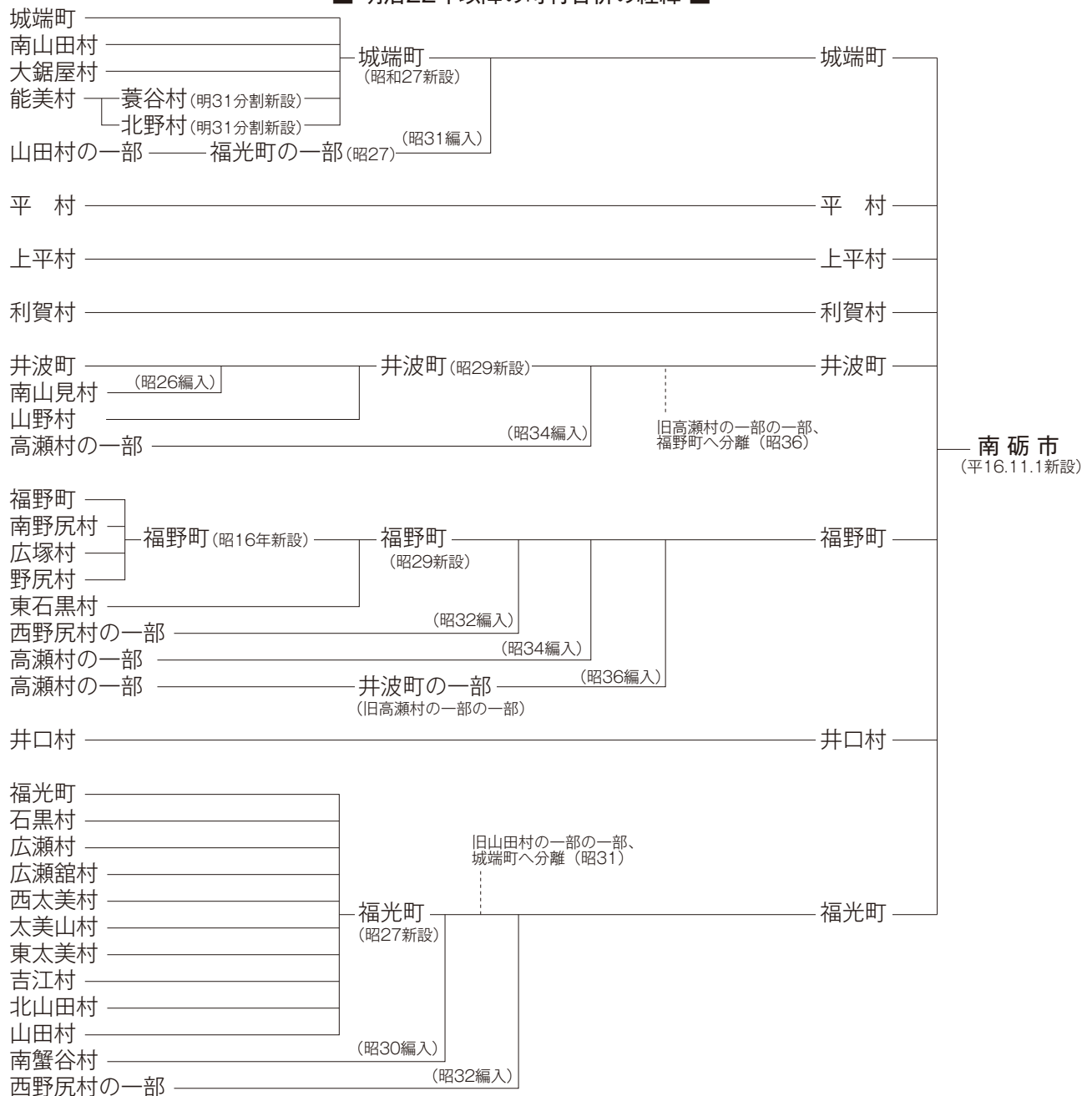
中世になると、浄土真宗の瑞泉寺や善徳寺が建立され、時には一向一揆の拠点ともなりました。近世にはそれぞれ井波や城端が門前町として栄えました。

平野部では加賀藩の支配下で新田開発が進められ、一方、五箇山では、養蚕や和紙のほか、火薬の原料となる塩硝づくりが行われました。

そして、近代から現代にかけて、その時々々の社会経済情勢の大きな流れに的確に対応しつつ、生活環境の充実や社会資本の整備等、地域特性を活かしながらの町づくり、村づくりに取り組まれてきました。

本市のうち、旧平村、旧上平村、旧利賀村、旧井口村は、明治の町村制施行により村域が形成されており、旧城端町、旧井波町、旧福野町、旧福光町は、さらに昭和の大合併を経て町域が形成されたという歴史的経緯があります。近年は道路網の整備や広域行政の推進により一層、地域間の結びつきが強くなってきたことから、平成の大合併に至りました。

■ 明治22年以降の町村合併の経緯 ■



人口

■世帯数及び人口

(単位：人)

年次	世帯数	人口		
		総数	男	女
平成12年	16,892	60,182	28,906	31,276
平成17年	16,980	58,140	27,607	30,533
平成22年	16,930	54,724	26,026	28,698
平成27年	16,594	51,327	24,423	26,904
令和2年	16,483	47,937	22,940	24,997

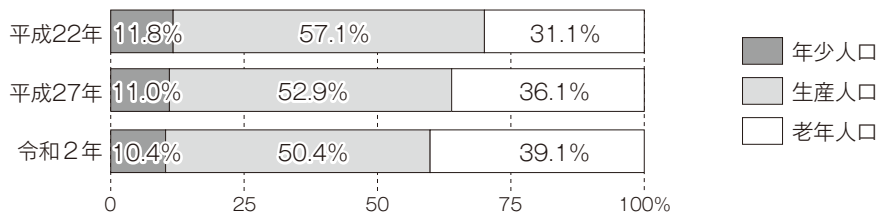
(国勢調査、各年10月1日現在)

■年齢(5歳階級・3区分)別男女人口

(単位：人)

年齢	平成22年			平成27年			令和2年			令和4年4月1日現在		
	総数	男	女	総数	男	女	総数	男	女	総数	男	女
総数	54,724	26,026	28,698	51,327	24,423	26,904	47,937	22,940	24,997	48,312	23,206	25,106
15歳未満	6,435	3,305	3,130	5,622	2,910	2,712	4,979	2,561	2,418	4,794	2,443	2,351
0～4	1,888	989	899	1,625	857	768	1,387	689	698	1,310	670	640
5～9	2,108	1,075	1,033	1,887	979	908	1,678	884	794	1,647	813	834
10～14	2,439	1,241	1,198	2,110	1,074	1,036	1,914	988	926	1,837	960	877
15歳～64歳	31,230	15,767	15,463	27,152	13,667	13,485	24,165	12,266	11,899	24,634	12,639	11,995
15～19	2,195	1,141	1,054	2,102	1,079	1,023	1,827	927	900	2,003	1,028	975
20～24	1,910	910	1,000	1,697	863	834	1,585	816	769	1,960	1,041	919
25～29	2,433	1,264	1,169	1,994	1,002	992	1,739	924	815	1,750	931	819
30～34	2,889	1,467	1,422	2,303	1,200	1,103	1,796	935	861	1,856	984	872
35～39	3,287	1,680	1,607	2,801	1,431	1,370	2,258	1,166	1,092	2,239	1,146	1,093
40～44	2,829	1,433	1,396	3,234	1,647	1,587	2,836	1,441	1,395	2,640	1,346	1,294
45～49	2,970	1,455	1,515	2,743	1,386	1,357	3,188	1,635	1,553	3,245	1,705	1,540
50～54	3,440	1,702	1,738	2,906	1,417	1,489	2,699	1,358	1,341	2,904	1,467	1,437
55～59	4,096	2,055	2,041	3,359	1,649	1,710	2,906	1,410	1,496	2,818	1,374	1,444
60～64	5,181	2,660	2,521	4,013	1,993	2,020	3,331	1,654	1,677	3,219	1,617	1,602
65歳以上	17,018	6,922	10,096	18,513	7,819	10,694	18,753	8,089	10,664	18,884	8,124	10,760
65～69	3,676	1,770	1,906	5,000	2,536	2,464	3,888	1,915	1,973	3,624	1,723	1,901
70～74	3,534	1,479	2,055	3,485	1,642	1,843	4,768	2,364	2,404	4,903	2,485	2,418
75～79	3,651	1,509	2,142	3,246	1,318	1,928	3,182	1,462	1,720	3,189	1,484	1,705
80～84	3,221	1,238	1,983	3,097	1,199	1,898	2,803	1,075	1,728	2,813	1,124	1,689
85～89	1,806	640	1,166	2,355	778	1,577	2,265	777	1,488	2,345	781	1,564
90～94	809	223	586	1,006	283	723	1,389	393	996	1,415	407	1,008
95～99	274	58	216	267	53	214	400	91	309	527	110	417
100歳以上	47	5	42	57	10	47	58	12	46	68	10	58

※年齢不詳があるので、総数が各年齢層の合計と合致しません。(平成22～令和2年：国勢調査、各年10月1日現在 令和4年4月1日現在：住民基本台帳)



■自然動態及び社会動態

(単位：人)

年次	自然動態			社会動態		
	出生	死亡	増減	転入	転出	増減
平成27年	310	739	▲ 429	1,040	1,194	▲ 154
平成28年	306	740	▲ 434	1,032	1,265	▲ 233
平成29年	293	771	▲ 478	1,060	1,249	▲ 189
平成30年	296	805	▲ 509	943	1,231	▲ 288
令和元年	253	789	▲ 536	1,069	1,289	▲ 220
令和2年	248	737	▲ 489	931	1,184	▲ 253
令和3年	253	738	▲ 485	856	1,204	▲ 348

(富山県人口移動調査、前年10月～当年9月)

産 業

■産業（大分類）別15歳以上就業者数

（単位：人）

年次	総数	第1次産業			第2次産業			第3次産業							分類不能		
		農林業	漁業		鉱業 採石業 砂利採取業	建設業	製造業	卸売業 小売業 飲食業 宿泊業	金融 保険業	不動産 ・物品 賃貸業	運輸・郵 便・情報 通信業	電気・ガス ・熱供給 ・水道業	サービス 業	公務			
平成22年	28,191	1,867	1,853	14	10,830	12	2,908	7,910	15,307	4,843	498	156	1,457	187	7,353	813	187
平成27年	27,029	1,883	1,872	11	10,014	19	2,621	7,374	15,030	3,278	423	138	1,393	173	8,851	774	102
令和2年	25,494	1,675	1,667	8	9,322	21	2,464	6,837	14,334	2,949	383	176	1,355	142	8,625	704	163

（国勢調査、各年10月1日現在）

■経済センサスー活動調査による産業（大分類）別全事業所数及び従業者数

（単位：事業所、人）

年次	総数		農林漁業		鉱業、採石業、砂利採取業		建設業		製造業		電気・ガス・熱供給・水道業	
	事業所数	従業者数	事業所数	従業者数	事業所数	従業者数	事業所数	従業者数	事業所数	従業者数	事業所数	従業者数
平成28年	2,904	23,048	53	698	2	7	362	2,625	420	8,449	9	100
令和2年	2,787	24,583	122	1,836	1	2	324	2,390	386	9,259	4	17

年次	情報通信業		運輸業、郵便業		卸売業、小売業		金融業、保険業		不動産業、物品賃貸業		学術研究、専門技術サービス業	
	事業所数	従業者数	事業所数	従業者数	事業所数	従業者数	事業所数	従業者数	事業所数	従業者数	事業所数	従業者数
平成28年	24	222	54	980	740	3,246	47	444	38	135	89	301
令和2年	20	255	47	990	638	2,924	45	367	42	174	77	322

年次	宿泊業、飲食サービス業		生活関連サービス業、娯楽業		教育、学習支援業		医療、福祉		複合サービス事業		サービス業	
	事業所数	従業者数	事業所数	従業者数	事業所数	従業者数	事業所数	従業者数	事業所数	従業者数	事業所数	従業者数
平成28年	319	1,419	216	729	83	268	169	2,240	25	225	254	960
令和2年	291	1,196	209	649	81	294	189	2,614	24	200	287	1,094

年次	公務	
	事業所数	従業者数
平成28年		
令和2年		

※経済センサスー活動調査は国・地方公共団体の事業所を調査対象としていない。
 ※前回調査（H28）までは外観からの把握が困難であった事業所を、令和2年調査においては、「国税庁法人番号公表サイト」情報の活用により捉えたことから、前回調査（H28）との単純比較はできないとされているため、前回調査値（H28）を参考として掲載。時系列比較を行う際には留意が必要。
 ※令和2年は速報値
 （経済センサスー活動調査、各年6月1日現在）

■農業経営体数及び農家数

（単位：経営体、戸）

年次	農業 経営体	販売 農家	専・兼業別			
			専業 農家	兼業農家		第2種兼業
				第1種兼業	第2種兼業	
平成22年	2,187	2,003	199	1,804	180	1,624
平成27年	1,738	1,548	232	1,316	165	1,151
令和2年	1,263	—	—	—	—	—

（農林業センサス、各年2月1日現在）

※令和2年より専業別農家数の調査項目が廃止され把握しないもの。

■組織形態別経営体数（農業経営体）

（単位：経営体）

年次	農業 経営体	法人化している				地方公共 団体・ 財産区	法人化 して いない
		農事 組合 法人	会社	各種 団体	その他の 法人		
平成27年	1,738	49	11	7	2	—	1,669
令和2年	1,263	85	14	8	1	—	1,155

（農林業センサス、各年2月1日現在）

■経営耕地面積

（単位：ha）

年次	農家合計	田	畑	樹園地
平成22年	6,919	6,663	116	141
平成27年	6,790	6,550	112	127
令和2年	6,757	6,526	109	122

※各年とも農業経営体にかかるもの。（農林業センサス、各年2月1日現在）

■農家人口

（単位：人）

年次	販売農家	世帯員数	男	女
平成22年	2,003	8,903	4,379	4,524
平成27年	1,548	6,467	3,204	3,263

（農林業センサス、各年2月1日現在）

（単位：人）

年次	個人経営体	世帯員数	男	女
令和2年	1,091	4,247	2,134	2,113

（農林業センサス、各年2月1日現在）

- 販売農家** 経営耕地面積30a以上又は調査期日前1年間における農産物販売金額が50万円以上の農家をいう。法人化した家族経営体も含まれる。
- 個人経営体** 個人（世帯）で事業を行う経営体。法人化して事業を行う経営体は含まない。

■森林面積

（単位：ha）

年度	森林面積総数	国有林	民有林
令和2年度	52,583	9,133	43,449

（富山県森林・林業統計書、令和3年3月31日現在）
 注：計の不一致は四捨五入による。

■工業事業所数、従業員数、製造品出荷額（4人以上の事業所）

（単位：事業所、人、万円）

年次	事業所数	従業員数	製造品出荷額
平成29年	213	7,975	22,084,710
平成30年	209	7,874	23,713,464
令和元年	208	7,989	22,734,027
令和2年	206	7,757	21,524,758

※事業所数・従業員数は各年6月1日現在 製造品出荷額等は前年1年間の数値

（工業統計調査、各年6月1日現在）

■商業事業所数、従業員数、年間商品販売額

（単位：事業所、人、万円）

年次	事業所数	従業員数	年間商品販売額
平成19年	960	3,565	5,201,578
平成24年	828	3,407	5,013,620
平成26年	794	3,279	4,622,245
平成28年	740	3,096	5,201,144

※県統計ワールドの数値

（商業統計調査 経済センサス-活動調査、平成19・28年は6月1日現在 平成24年は2月1日現在 平成26年は7月1日現在）

※平成19・26年は商業統計調査 平成24・28年は経済センサス-活動調査の調査結果

交通・安全

■国道、県道、市道の状況

（単位：路線、km、%）

区分	路線数	実延長	舗装済		改良済	
			実延長	率（%）	実延長	率（%）
国道	4	99.7	99.7	100.0	97.5	97.8
県道	27	196.8	168.5	85.6	143.5	72.9
市道	1,898	1,339.9	1,084.0	80.9	1,017.8	76.0

（令和3年度富山県道路現況調査資料、令和3年4月1日現在）

■農道、林道の状況

（単位：路線、km、%、箇所、m）

区分	路線数	実延長（km）	舗装済		橋梁	
			実延長（km）	率（%）	箇所数	実延長（m）
農道	208	70.4	34.3	48.7	0	0.0
林道	145	430.4	187.0	43.4	65	1,029.0

（農道台帳、農道：ブランド戦略部農政課、林道：ブランド戦略部林政課、令和4年4月1日現在）

■火災発生件数

（単位：件、㎡、千円、人）

年次	総数	数				焼失損面積	損害額	死者	負傷者
		建物	林野	車両	その他				
令和元年	6	4	0	0	2	69	6,227	1	1
令和2年	14	7	0	2	5	1,287	52,479	1	5
令和3年	14	10	1	1	2	5,580	207,177	0	7

（砺波地域消防組合消防本部「火災・救急・救助統計」、各年1月1日～12月31日）

■救急出動状況

（単位：件）

年次	火災	自然災害	水難	交通事故	労災事故	運動・競技	一般負傷	加害	自損行為	急病	その他	合計
令和元年	3	0	3	138	24	14	332	1	12	1,190	241	1,958
令和2年	11	0	6	119	23	8	356	1	13	1,080	205	1,822
令和3年	13	0	1	125	28	8	375	0	13	1,233	205	2,001

（砺波地域消防組合消防本部「火災・救急・救助統計」、各年1月1日～12月31日）

■消防組織と装備

（単位：署、団、人、台）

年度	消防組織				消防装備						
	消防署数	消防団数	消防職員数	消防団員数	ポンプ自動車	小型動力ポンプ	小型ポンプ付積載車	はしご付消防ポンプ車	救急車	化学車	その他
令和2年度	1(3)	1(8)	74	1,214	37(4)	29	41	0	0(6)	0(1)	4(9)
令和3年度	1(3)	1(8)	76	1,162	37(4)	29	41	0	0(6)	0(1)	4(9)
令和4年度	1(3)	1(8)	74	1,138	37(4)	27	41	0	0(6)	0(1)	4(9)

※消防署数の（ ）内は分署、出張所、分遣所数

※消防団数の（ ）内は方面団数

※消防装備の（ ）内は、消防署所への配置数(外数)

（総務部総務課・南砺消防署資料、各年4月1日現在）

通信

■通信の現況

(単位：戸、人、%)

世帯数	総人口	防災無線普及率	CATV		CATVインターネット	
			加入世帯数	普及率	加入世帯数	普及率
17,497	48,312	100.0%	10,449	59.7%	5,992	34.2%

(総務部総務課、となみ衛星通信テレビ(株)、令和4年4月1日現在)

厚生、福祉

■水道普及状況

(単位：箇所、人、%)

配水池の数	計画給水人口	給水区域内人口	現在給水人口	普及率
80	55,950	48,203	47,822	99.2%

(水道事業統計調査等、令和4年3月31日現在)

※簡易水道事業は平成29年度より水道事業に統合しました

■下水道普及率、水洗化率

(単位：箇所、人、%)

区分	普及(供用開始)		水洗化	
	世帯数	人口	世帯数	人口
公共下水道事業	6,318	15,516	5,946	14,763
特定環境保全公共下水道事業	8,913	26,451	8,151	24,444
集落排水事業	2,088	5,960	1,995	5,713
個別合併浄化槽事業	73	193	71	190
合計	17,392	48,120	16,163	45,110
	整備率	99.6%	水洗化率	93.7%

整備に対する水洗化率(ふるさと整備部上下水道課、令和4年3月31日現在)

■健康診査状況

(単位：人、%)

年度	特定健康診査		胃がん検診		肺がん検診		大腸がん検診		子宮がん検診(頸部・体部)			乳がん検診	
	受診者数	特定保健指導終了者数	受診者数	がんであった者	受診者数	がんであった者	受診者数	がんであった者	受診者数	がんであった者	頸部	体部	受診者数
令和元年度	5,233	497	2,393	8	9,525	5	4,313	8	1,907	0	0	1,714	4
令和2年度	4,646	507	1,934	8	6,040	9	3,945	19	1,455	0	1	1,286	6
令和3年度			1,917		8,923		3,934		1,688			1,505	

※がんであった者は、翌年度数値確定

(特定健康診査法定報告、地域保健・健康増進事業報告書、令和4年3月31日現在)

※特定健康診査受診者数及び特定保健指導終了者数は、翌年度確定

■後期高齢者医療被保険者の状況

(単位：人)

年度	後期高齢者医療被保険者		
	75歳以上の者	65歳以上75歳未満で障害認定を受けた者	計
令和元年度	10,351	390	10,741
令和2年度	10,154	386	10,540
令和3年度	10,363	376	10,739

(後期高齢者医療事業状況報告書、各年3月31日現在)

■国民健康保険の状況

(単位：世帯、人、件、千円)

年度	世帯数		被保険者数		保険給付状況	
	加入世帯数	加入率	被保険者数	加入率	件数	年額
令和元年度	6,567	37.1%	10,253	20.5%	172,089	3,672,654
令和2年度	6,572	37.2%	10,133	20.6%	161,188	3,700,861
令和3年度	6,353	36.3%	9,728	20.1%	163,336	3,653,310

(国民健康保険事業状況報告書、毎年3月31日現在)

■主要死因別死亡者数

(単位：人)

年次	死亡者総数		悪性新生物	心疾患	高血圧性疾患	脳血管疾患	肺炎	慢性閉塞性肺疾患	老衰	不慮の事故	その他
	実数	死亡率(人口10万人対)									
平成30年	820	1.692	191	112	6	88	58	10	85	37	233
令和元年	749	1.573	181	95	—	69	43	7	110	39	205
令和2年	760	1.613	211	91	—	68	27	5	87	31	240

※日本人人口で計算

(人口動態統計、令和3年12月現在)

■国民年金の状況

(単位：人)

年 度	被 保 険 者					付加年金加入者
	総 数	第1号被保険者			第3号被保険者	
		強制加入	任意加入	計		
令和元年度	5,430	3,972	34	4,006	1,424	256
令和2年度	5,303	3,924	35	3,959	1,344	237
令和3年度	5,107	3,801	40	3,841	1,266	214

(日本年金機構砺波年金事務所、各年3月31日現在)

■身体障害者手帳交付の状況

(単位：人)

年 度	総 数	視覚障害	聴覚または平衡機能障害	音声・言語機能障害	肢体不自由	内部障害
令和元年度	2,278	120	256	24	1,172	706
令和2年度	2,206	119	249	24	1,118	696
令和3年度	2,174	121	248	23	1,062	720

(地域包括医療ケア部福祉課、各年3月31日現在)

■介護保険の状況

(単位：人、%)

年 度	第1号被保険者数	要 介 護 ・ 要 支 援 認 定 者 数								認定率
		要支援1	要支援2	要介護1	要介護2	要介護3	要介護4	要介護5	計	
令和元年度	19,030	310	316	891	672	558	482	371	3,600	18.9
令和2年度	18,977	303	313	901	609	549	501	390	3,566	18.8
令和3年度	18,874	335	281	949	573	517	497	377	3,529	18.7

(砺波地方介護保険組合、各年3月31日現在)

■保育園の現況

(単位：施設、人)

令和4年度	施設数	保育士数	就学前児童数	保育児童総数	0 歳	1 歳	2 歳	3 歳	4 歳	5 歳
公立保育園	12	129	1,605	1,093	15	149	182	245	251	251
城端地域	1	17	207	154	0	21	26	39	37	31
平 地 域	1	3	18	13	0	3	1	2	2	5
上平地域	1	3	20	14	0	2	3	1	3	5
利賀地域	1	3	19	13	1	1	4	4	3	0
井波地域	2	25	254	206	3	28	38	46	49	42
井口地域	1	4	32	30	0	8	5	6	6	5
福野地域	2	36	570	338	6	50	59	72	76	75
福光地域	3	38	485	325	5	36	46	75	75	88
私立保育園	1	20	—	45	2	22	17	4	0	0
幼保連携型認定こども園	2	26	—	149	1	17	24	36	34	37

※広域委託園児を含み、広域受託園児は含まない ※保育士数は、正職員のみ。看護師除く (厚生月報、住基年齢別統計表、職員名簿、令和4年4月1日現在)

■生活保護の状況

(単位：戸、人)

年 度	被保護世帯数	被保護人員	保護率(%)	扶 助 の 種 類					
				生活扶助	住宅扶助	教育扶助	介護扶助	医療扶助	その他
令和元年度	37	44	0.91	26	15	0	10	30	0
令和2年度	34	40	0.83	29	16	0	9	28	0
令和3年度	32	35	0.74	25	14	0	8	23	0

※その他は、生業扶助、出産扶助、葬祭扶助等である

停止中含む (地域包括医療ケア部福祉課、各年度平均)

■し尿処理の状況

(単位：ℓ)

年 度	年間し尿処理量	年間浄化槽汚泥処理量	処理量合計
令和元年度	1,095,410	1,821,390	2,916,800
令和2年度	1,029,780	1,903,850	2,933,630
令和3年度	1,041,310	1,830,050	2,871,360

(砺波地方衛生施設組合搬入実績表、各年4月1日現在)

■ごみ処理の状況

(単位：t)

年 度	合 計	ごみ処理量 (t)			資源回収実績 (t)
		可 燃	不 燃	資 源	
令和元年度	12,636	10,992	980	664	742
令和2年度	12,840	10,910	1,290	640	701
令和3年度	12,872	10,967	1,289	616	632

(市民協働部生活環境課、各年4月1日現在)

■医療機関数

(単位：箇所、床)

病 院	一般診療所		歯科診療所		
	病床数	病床数	病床数	病床数	
4	696	33	19	16	0

(富山県医務課資料 (砺波厚生センター調べ)、令和4年4月1日現在)

■医療関係従事者数

(単位：人)

医師	歯科医師	薬剤師	保健師	助産師	看護師	准看護師
86	20	69	50	3	559	110

(医師・歯科医師・薬剤師調査、看護職員従事者調査、令和2年12月31日現在)

教育・文化

■市内の学校数・児童・生徒数の現況

(単位：校、人)

区分	学校数		児童生徒数			教員数	職員数	教員1人あたり 児童・生徒数
	本校	分校	総数	男	女			
小学校	8	0	1,991	1,028	963	164	32	12
中学校	7	0	1,083	544	539	115	19	9
義務教育学校	1	0	88	44	44	21	4	4

※教員は本務者のみ

(学校基本調査、令和4年5月1日現在)

■社会教育施設の状況

(単位：施設)

年次	公民館	図書館	文化会館(ホール)	青少年関係施設	その他の施設
令和元年	3	5	3	2	4
令和2年	0	5	3	2	4
令和3年	0	5	3	2	4

※令和元年度の公民館は、小規模多機能自治へ移行しなかった3館のみ。

(教育部生涯学習スポーツ課、令和4年5月1日現在)

■社会体育施設の状況

(単位：施設)

項目	運動場				テニスコート		体育館	柔剣道場	水泳プール		弓道場	ローラー スケート場	トレー ニング場	ゲート ボール場	パーク ゴルフ場	その他
	陸上競技場	野球場	球技場	運動広場	(面)	屋内			屋外							
県有施設(市内)	0	0	0	0	0	0	0	0	0	0	0	0	0	0	0	1
市有施設	0	2	0	7	4	23	18	3	2	1	0	0	5	2	1	4
計 (市内社会体育施設)	0	2	0	7	4	23	18	3	2	1	0	0	5	2	1	5

(教育部生涯学習スポーツ課、令和4年4月1日現在)

■南砺市の文化財

(単位：箇所)

区分	指定	箇所数	
有形文化財	建造物	国指定	5
		県指定	6
		市指定	12
	絵画	県指定	2
		市指定	11
	彫刻	国指定	1
		県指定	5
		市指定	22
	工芸品	県指定	2
		市指定	13
	書跡・典籍・古文書	国指定	2
		県指定	1
		市指定	34
	歴史資料	県指定	1
		市指定	8
考古資料	市指定	6	
民俗文化財	有形民俗文化財	県指定	2
		市指定	2
	無形民俗文化財	国指定	1
		県指定	2
		市指定	6
		国指定	4
史跡・名勝・天然記念物	県指定	7	
	市指定	87	
	国選定	2	
重要伝統的建造物群保存地区	国選定	2	
記録作成等の措置を講ずべき無形の民俗文化財	国選択	2	
登録有形文化財	国登録	24	

(富山県文化財・文化施設等一覧、令和4年4月1日現在)

■世界遺産

区分	名称	登録年月日	登録地
文化遺産	白川郷・五箇山の合掌造り集落	平成7年 12月9日	相倉・菅沼集落

(ユネスコ world heritage list:japan、令和4年4月1日現在)

■無形文化遺産

名称	対象行事	登録年月日
山・鉾・屋台行事	城端神明宮祭の曳山行事	平成28年 12月1日

(ユネスコ Intangible Cultural Heritage list:japan、令和4年4月1日現在)

■日本遺産

名称	対象行事	認定年月日
日本遺産	宮大工の鑿一丁から生まれた木彫刻美術館・井波	平成30年 5月24日

(文化庁、令和4年4月1日現在)

■未来遺産

名称	対象行事	登録年月日
プロジェクト未来遺産	福野の夜高祭	平成29年 12月4日

(日本ユネスコ協会連盟、令和4年4月1日現在)

■文化施設

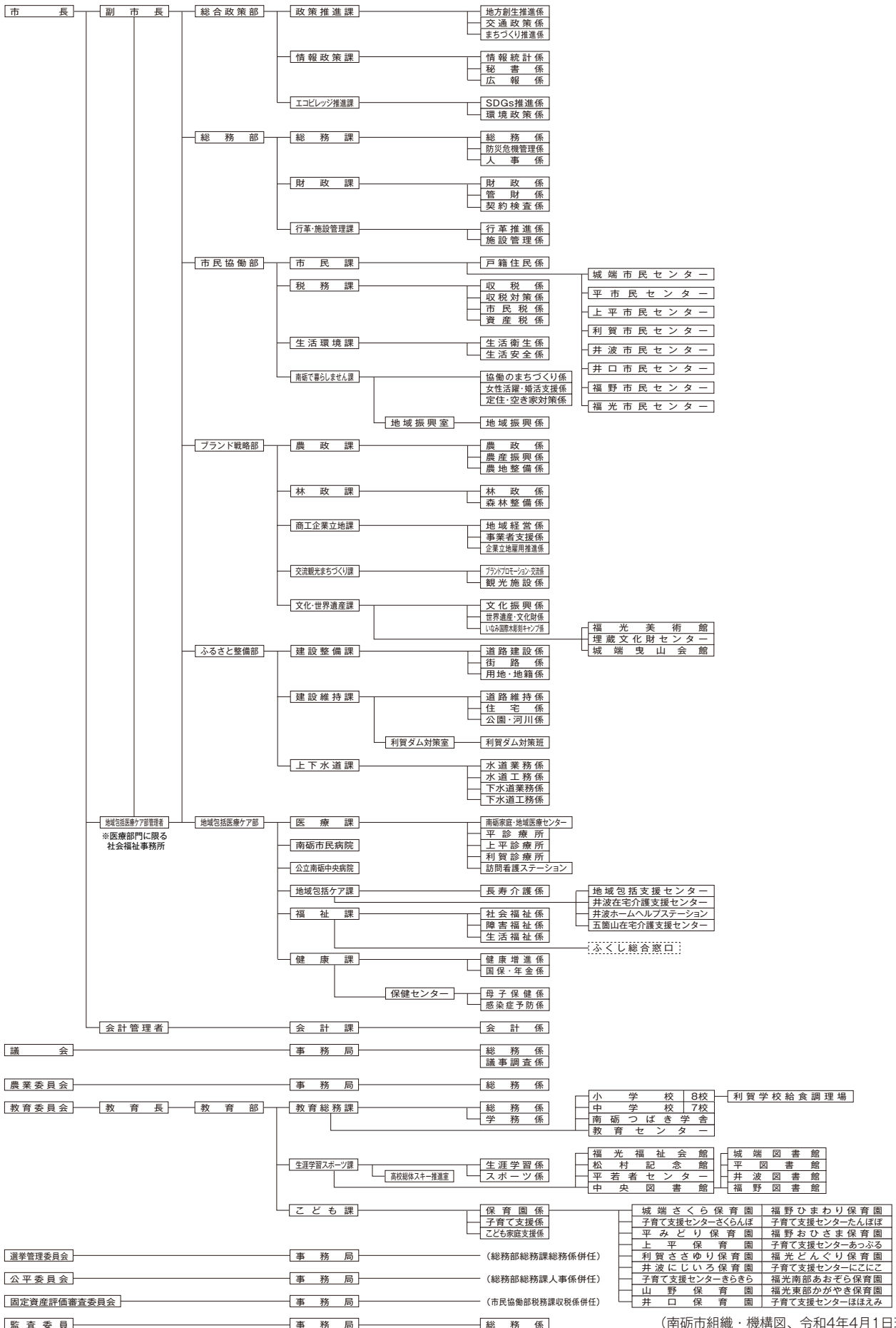
(単位：施設)

区分	施設数
博物館	2
その他文化施設	16

(富山県文化財・文化施設等一覧、令和4年4月1日現在)

行政・議会

■南砺市組織・機構



(南砺市組織・機構図、令和4年4月1日現在)

職員数

部	課等	職員数	部	課等	職員数
総合政策部	政策推進課(部長含む)	9	ブランド戦略部	農政課(部長含む)	15
	情報政策課	11		林政課	8
	エコビレッジ推進課	6		商工企業立地課	10
小計	26	交流観光まちづくり課		8	
総務部	総務課(部長含む)	19		文化・世界遺産課	10
	財政課	15		福光美術館	3
	行革・施設管理課	8		小計	54
小計	42	ふるさと整備部		建設整備課(部長含む)	15
市民協働部	市民課(部長含む)	8		建設維持課	15
	市民センター 計	40		上下水道課	16
	城端市民センター	5	小計	46	
	平市民センター	5	教育委員会教育部	教育総務課(部長含む)	13
	上平市民センター	4	小学校	10	
	利賀市民センター	4	中学校	3	
	井波市民センター	5	教育センター	1	
	井口市民センター	3	給食調理場	2	
	福野市民センター	7	生涯学習スポーツ課	9	
	福光市民センター	7	高校総体スキー推進室	2	
	税務課	24	図書館	4	
	生活環境課	5	こども課	15	
	南砺で暮らしません課	8	保育園	145	
	地域振興室	2	小計	204	
小計	87	出納・各種事務局	会計課(会計管理者含む)	5	
地域包括医療ケア部	医療課(部長含む)	6	議会事務局	6	
	診療所	14	農業委員会事務局	2	
	訪問看護ステーション	24	監査委員事務局	2	
	地域包括ケア課	5	小計	15	
	井波在宅介護支援センター	5	合計	1,002	
	井波ホームヘルプステーション	2	(総務部総務課(自治法派遣職員除く)、令和4年4月1日現在)		
	五箇山在宅介護支援センター	3	議員数 (単位:人)		
	地域包括支援センター	11	議員数	定数 18	
	福祉課	19	(議会事務局、令和4年4月1日)		
	健康課	17	※令和2年改選		
	保健センター	14	※任期 令和2年11月28日～令和6年11月27日		
	南砺市民病院	257			
	公立南砺中央病院	151			
	小計	528			

財政

一般会計予算の状況

・令和4年度一般会計歳入予算内訳 (単位:千円)

款	R4当初予算額	R3当初予算額	前年度比較
①市 税	6,387,264	6,178,105	209,159
②地方譲与税	422,600	413,100	9,500
③利子割交付金	3,300	7,400	△4,100
④配当割交付金	19,500	22,300	△2,800
⑤株式等譲渡所得割交付金	21,400	11,900	9,500
⑥法人事業税交付金	71,800	31,500	40,300
⑦地方消費税交付金	956,100	1,020,000	△63,900
⑧ゴルフ場利用税交付金	4,800	4,900	△100
⑨環境性能割交付金(自動車取得税交付金)	38,800	30,800	8,000
⑩地方特例交付金	27,100	176,000	△148,900
⑪地方交付税	14,000,000	13,320,000	680,000
⑫交通安全対策特別交付金	6,700	6,700	0
⑬分担金及び負担金	108,605	107,819	786
⑭使用料及び手数料	308,495	302,475	6,020
⑮国庫支出金	2,678,274	2,535,036	143,238
⑯県支出金	1,929,811	1,921,322	8,489
⑰財産収入	105,427	98,242	7,185
⑱寄附金	95,120	50,150	44,970
⑳繰入金	2,006,643	1,659,916	346,727
㉑繰越金	70,000	70,000	0
㉒諸収入	877,661	888,635	△10,974
㉓市債	2,310,600	3,143,700	△833,100
計	32,450,000	32,000,000	450,000

・令和4年度一般会計歳出予算内訳 (単位:千円)

款	R4当初予算額	R3当初予算額	前年度比較
①議会費	227,322	219,904	7,418
②総務費	3,628,059	3,277,505	350,554
③民生費	8,315,317	8,222,292	93,025
④衛生費	3,073,495	3,111,087	△37,592
⑤労働費	37,373	45,812	△8,439
⑥農林水産業費	1,446,252	1,373,904	72,348
⑦商工費	1,405,586	1,584,794	△179,208
⑧土木費	4,245,308	4,294,867	△49,559
⑨消防費	1,079,672	1,076,476	3,196
⑩教育費	3,497,003	3,423,941	73,062
⑪災害復旧費	120,800	192,300	△71,500
⑫公債費	5,210,142	5,026,563	183,579
⑬諸支出金	93,671	80,555	13,116
⑭予備費	70,000	70,000	0
計	32,450,000	32,000,000	450,000

(予算書、令和4年4月1日現在)

市章

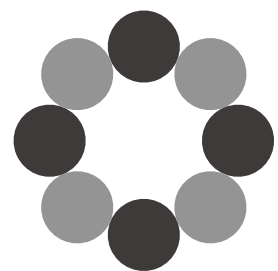
市章デザインの趣旨

8つの町村が大きな円(縁)でつながるデザイン。

緑は豊かな自然、青は南砺市に広がる青空、赤は市民の情熱をデザインしている。

(色表記は、上から時計回りに、赤・青・赤・緑の順)

ほとん よしの
市章デザイン/ 甫天 淑乃



■南砺市誕生から現在まで

年 月 日	出 来 事	年 月 日	出 来 事
平成16年 11月 1日	南砺市誕生 庁舎・行政センター開庁式(職務執行代理者 桃野忠義氏) 南砺市長・南砺市議会議員選挙執行 初代市長に溝口進氏、市議会議員34人決定 12月 2日 第1回南砺市議会12月臨時会 初代議長に嶋信一氏、副議長に島田勝由氏選出	平成27年 3月 1日	東海北陸自動車道 南砺スマートインターチェンジ開通 25日 南砺消防署・南砺市防災センター竣工 26日 井波児童館「きぼりっこ」竣工 10月 11日 城端線観光列車「ベル・モンターニュ・エ・メール」運行開始
平成17年 3月 21日	いのち椿館竣工 31日 福光児童館さつらんど竣工 4月 1日 南砺警察署新設、南砺総合高校スタート 20日 南砺市・紹興市(中国)友好提携調印 5月 27日 平みどり保育園竣工 6月 20日 城端SAでスマートインターチェンジ社会実験(～9月19日) 6月 21日 上平保育園竣工 8月 27日 城端伝統芸能会館「じょうはな座」竣工 29日 クリソテムふくの竣工 12月 6日 世界遺産「五箇山の合掌造り集落」登録10周年	平成28年 2月 21日	南砺消防署東分署竣工 4月 1日 南砺金沢線バス本格運行・なんバス「城端さくら線」運行開始 5日 福光東部かがやき保育園竣工 28日 南砺市クリエイタープラザ桜クリエ竣工 11月 6日 南砺市長選挙・南砺市議会議員選挙告示、田中幹夫氏が無投票3選 13日 南砺市議会議員選挙執行、市議会議員20人決定 12月 1日 「城端神明宮祭の曳山行事」がユネスコ無形文化遺産登録 17日 南砺市地域包括ケアセンター竣工
平成18年 1月 8日	平成18年豪雪。豪雪対策本部を設置 20日 西赤尾町地内で地すべり災害発生、国道156号が不通に(災害対策本部設置。4月18日復旧) 9月 2日 第15回全国市町村交流レガッタ南砺大会開催(～3日) 12月 3日 第51回皇后盃全日本なぎなた選手権大会開催 15日 歴史的町並景観再生事業「八日町広場」完成	平成29年 1月 16日	利賀村中村地内地滑り災害発生 20日 南砺市災害対策本部設置、6世帯10人に避難勧告発令 3月 24日 第37回全日本スキー選手権大会フリースタイルスキー競技開催(～26日) 3月 27日 城端児童館「さくらっこ」竣工 4月 9日 上平診療所竣工、上平公民館竣工 5月 5日 全国山・鉾・屋台保存連合会総会「南砺市城端大会」開催 8月 5日 東海北陸自動車道付加車線設置事業着工式 10月 10日 「南砺市×サクラクエスト間野山市」姉妹都市提携調印式 11月 26日 道の駅たいらを拠点とした自動運転サービス実証実験実施(～30日) 12月 4日 福野夜高祭が公益社団法人日本ユネスコ協会連盟のプロジェクト未来遺産2017に登録 10日 じょうはな座で城端線120年記念式典・シンポジウム開催
平成19年 2月 2日	第56回全国高等学校スキー大会開催(～6日) 3月 23日 南砺市総合計画策定 31日 世界遺産菅沼合掌造り集落展望広場竣工 10月 8日 城端小学校竣工 11月 20日 南砺市地方自治法施行60周年記念総務大臣表彰受賞 22日 南砺市・武蔵野市(東京都)友好提携調印	平成30年 5月 24日	「木彫りのまち・井波」日本遺産認定 25日 AIP事業が市内在住成婚100組達成 9月 22日 「棟方志功サミットin南砺」開催(～23日) 11月 3日 ねりんピック富山2018ベタンク交流大会開催(～5日) 7日 南砺市・紹興市友好都市締結35周年式典(中国・紹興市)
平成20年 7月 5日	東海北陸自動車道が全線開通 L=185km 28日 7・28豪雨災害発生 29日 南砺市災害対策本部を設置 11月 16日 南砺市長・南砺市議会議員選挙執行 2代目市長に田中幹夫氏、市議会議員30人決定	平成31年 4月 1日	南砺市型小規模多機能自治スタート 令和元年 5月 1日 元号が「平成」から「令和」へ 14日 南砺市地域づくり協議会連合会発足 7月 1日 「SDGs未来都市」選定 6日 全国花のまちづくり南砺大会(～7日) 8月 23日 第9回シアター・オリンピックス(～9月23日) 31日 南砺獅子舞「令和元年夏の陣」獅子舞共演会初開催 10月 8日 (仮称)城端SAスマートインターチェンジ連結許可書伝達式 23日 全国散居村サミット南砺市初開催(～24日) 26日 令和元年ローカルサミットNEXT in 南砺開催(～27日) 11月 9日 第55回(一社)全日本菊花連盟全国大会南砺大会開催(～10日)
平成21年 4月 1日	新南砺市福光斎場供用開始 7日 平中学校開校式 8月 11日 南砺総合福野高校野球部 初の甲子園出場 11月 1日 南砺市合併5周年記念式典	令和2年 2月 16日	第75回国民体育大会冬季スキー競技会とやま・なんと国体2020(～19日) 4月 3日 県内初ドクターカー運用開始(南砺市民病院) 6月 1日 市内小中学校コロナ禍で臨時休校(休校期間:①3/2～4/5 ②4/13～5/31) 7月 1日 統合庁舎開庁 10月 28日 義務教育学校「南砺つばき学舎」起工式 11月 8日 南砺市長選挙・南砺市議会議員選挙告示、田中幹夫氏が4選・市議会議員18人無投票当選 14日 子ども権利条約フォーラム2020in南砺開催(～15日) 12月 5日 五箇山相倉集落・菅沼集落国史跡指定50周年・世界遺産登録25周年記念フォーラム開催
平成22年 4月 1日	南砺市観光協会発足 1日 南砺市協働のまちづくり支援センターオープン 3日 南砺市立中央図書館オープン 10月 6日 南砺市クレー射撃場オープン	令和3年 1月 8日	記録的な大雪(～10日) 4月 3日 義務教育学校「南砺つばき学舎」開校 6日 利賀みらい留学スタート 23日 (公財)南砺幸せ未来基金「休眠預金」活用助成事業スタート 5月 11日 新型コロナウィルスワクチン接種スタート 7月 2日 オリンピック事前合宿in桂湖(～18日) 10月 23日 1,000万円高校生プロジェクト「アオハル祭inハロウィン」開催 11月 14日 松村謙三氏没後50年記念フォーラム開催
平成23年 4月 1日	砺波地域消防組合業務開始 4日 福野ひまわり保育園竣工、旅川福祉交流館オープン 16日 平中学校竣工 23日 福野小学校改築工事竣工 30日 綿貫民輔氏に本市初となる名誉市民称号を贈呈 8月 11日 福島県南相馬市と災害時相互応援協定を締結		
平成24年 3月 3日	南砺総合井波高校の閉校式 4月 5日 福野おひさま保育園竣工 7月 1日 南砺市まちづくり基本条例施行 9月 1日 南砺市協働のまちづくり第2支援センターオープン 10月 21日 南砺市長選挙・南砺市議会議員選挙告示、田中幹夫氏が無投票再選 28日 南砺市議会議員選挙執行、市議会議員24人決定		
平成25年 2月 2日	第50回全国中学校スキー大会クロスカントリー競技開催(～6日) 4月 3日 認定こども園井波にじいろ保育園、福光南部あおぞら保育園竣工 10月 17日 第14回介護保険推進全国サミットinなんと開催(～18日)		
平成26年 2月 1日	地域づくり総務大臣表彰「地方自治体表彰」受賞 3月 15日 南砺市民病院開院60周年記念式典 4月 1日 南砺市議会基本条例施行 4日 福光どんぐり保育園竣工 8日 上平小学校開校式 5月 13日 第164回北信越市長会総会開催(～14日) 11月 1日 南砺市合併10周年記念式典開催		