

令和8年

2026

7

月号

vol.260

広報

# なんと

## 世界遺産で 田植え体験

五箇山・相倉集落で棚田オーナーのみなさんが田植えを行い、自然との触れ合いを楽しみました。



なんとみらいちゃん  
(かっぱバージョン)

- 2 データセンター誘致事業について
- 10 公共施設業務委託、指定管理者募集について



第1回

# 南砺市 データセンター誘致事業について

南砺市では、令和7年12月19日にGigaStream富山(株) (以下GST) との官民連携によるデータセンター誘致構想を発表し、誘致を進めています。

## ◆データセンターとは

私たちが普段使用するSNSやインターネットアプリ等のデータを保管・処理するための施設です。近年、生成AIの技術が急速に発展し、高度な処理能力を持つAIデータセンターの必要性が高まってきています。現代の情報社会で、データセンターは水道や電気と同じようになくしてはならない存在となっています。

## ◆南砺市における誘致計画

現在、南福光変電所のある西太美地区の約13haを第1フェーズとして、電力使用量300MW(メガワット)規模のデータセンター誘致を進めており、最終的には国内最大級の3.1GW(ギガワット)規模を目指す構想です。西太美地区以外の計画は、現時点では白紙状態のため、具体的にお示しすることはできませんが、今後の運用状況や環境への影響等を踏まえながら慎重に判断していきます。

## ◆なぜ南砺市のこのエリアなのか(図1)

国ではリスク分散のために、データセンターの地方分散を進めています。また、再生可能エネルギーを含む電力インフラの近傍に通信インフラを整備する動きも出てきています。その中で本事業エリアは、データセンター集積地に必要要素を兼ね備えた国内有数の適地となっています。

・電力インフラへのアクセス…大規模かつ安定した電力供給が可能な「南福光変電所」に隣接しており、電力の確保が容易です。また、複数の通信網へのアクセスが可能で、冗長性にも期待ができます。



図1：事業エリア ※おおよその位置を示しています。

- ・災害への強さ…洪水・土砂災害のハザードがなく、地震のリスクが低いです。
- ・開発可能な土地…広大な土地があります。
- ・優れたアクセス…都市部に向けて、高速道路・空港・新幹線等の交通網が充実しています。
- ・再生可能エネルギーの活用…水力発電による電力活用の可能性があります。

### 南砺市の現状

南砺市は平成16年に8つの町村が一つになって以来、それぞれの地域が持つ歴史や文化を尊重し、市民の皆様とともに守り育ててきました。合併から20年以上の歳月が流れ、日本全体の社会構造が大きく変化する中で、安全で豊かな暮らしや受け継がれてきた文化を、未来を担う次世代に繋げていくために、私たちが乗り越えなければならない課題があります。

### ◆急速に進む「人口減少と少子高齢化」(図2)

令和7年度末における南砺市の高齢化率は40%を超え、いわゆる超高齢社会の基準を大きく上回るスピードで高齢化が進んでいます。一方で、少子化と、進学や就職を機に若い世代が市外へ流出する社会減少も続いています。地域経済や自治会を支える現役世代の確保が急務となっています。

### 総人口・出生数推移

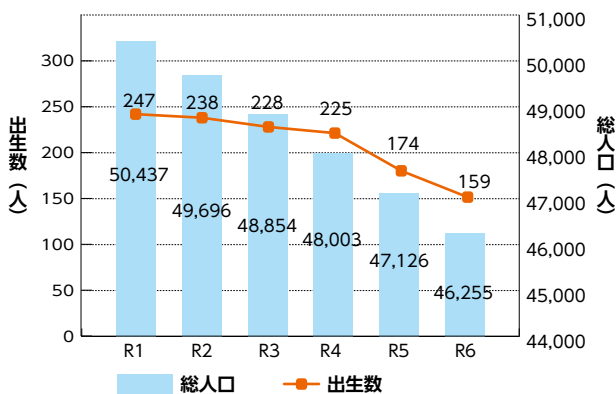


図2：南砺市の総人口及び出生数の推移 (R1～R6)  
 ※総人口については、各年度9月末の住基データを基に作成  
 ※出生数については、各年度(4月から翌年3月まで)の住基データを基に作成

### ◆市民サービス維持への不安(図3)

人口減少に伴い、税収も減少します。医療、福祉、子育て支援、そして道路や水道といった生活インフラなど、従来の市民サービスを今後とも維持していくためには、新たな税収の柱を確保しなければなりません。

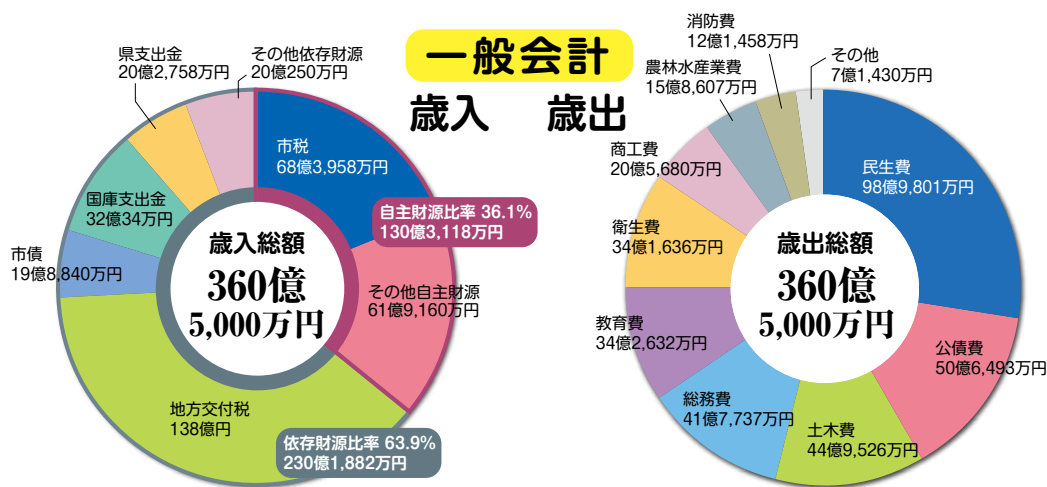


図3：令和8年度 南砺市当初予算 (広報なんと5月号より抜粋)  
 市の歳入予算は自主財源が36.1%で、残り63.9%を国の地方交付税等に依存しています。また、近年は歳入不足を補うため、市の貯金である財政調整基金の取り崩しが続いています。持続可能な行政運営のためには、自主財源確保に向けた取り組みが喫緊の課題となっています。

## ◆事業の背景・目的

### ・若者に選ばれるまちへ…雇用創出と産業振興

先程、南砺市が抱える課題として「人口減少」を挙げました。進学や就職で一度市外へ出た若者が「再び南砺市で働く」という選択をするためには、多様な働き方や、新しいキャリアを描ける受け皿を広げる必要があります。

市の総合計画で掲げる「若者に選ばれる企業の育成・誘致」を実現するため、本市はデータセンターの誘致に着手しました。これにより、IT技術者や施設管理者といった新たな雇用の創出や、関連産業や研究者の呼び込みが期待できます。

また、本事業では、建設段階から地元の土木・建築業者などが広く参画できる仕組みづくりを重視しています。建設後も、施設の維持管理や宿泊・飲食業などへの波及効果が見込まれており、地域全体の活性化に大きく貢献するものと考えます。

### ・市民サービスの維持・向上…未来の暮らしを守る「強力な財政基盤」の確保

人口減少に伴う「税収の減少」は、私たちの暮らしの質に直結する深刻な問題です。今回計画している「300MW規模」のデータセンターが市内に立地した場合、将来にわたり多額の固定資産税等の収入が見込まれます。市はこの新たな財源を、子育て支援の充実や高齢者福祉、学校施設の維持、生活インフラの整備、除雪体制の確保など、市民の皆様への「当たり前」の暮らしを守り続けるために活用していく考えです。本事業は、企業を誘致するだけでなく、人口減少と税収減によ

る課題を解決し、上質な豊かな市民サービスを次世代へ引き継いでいきます。

## ◆メリット

### ・市民サービスの向上

データセンターが立地し、仮に5000億の投資があった場合、年間72億円程度の固定資産税の税収が見込まれます。国からの地方交付税の減少分を差し引いても、20億円程度の増収となる試算です。あくまで参考程度ですが、最終的に3.1GW構想が達成されれば、370億円程の増収となる見込みです。

### ・関連産業の誘致

IT技術者や若手研究者の呼び込みを促します。既に研究施設の構想や自動運転技術の実現に向けた計画も進んでいます。また、データセンター建設に伴い、関連産業施設や宿泊施設等の誘致につながります。このデータセンター誘致事業や2027年初夏開業予定のPLAY EARTH PARKの効果もあり、宿泊施設誘致の可能性がさらに出てきております。就業面や観光面の魅力を向上し、地域経済の活性化につながります。

### ・雇用の創出

施設の稼働に際して、専門的なITエンジニアのみならず、施設の維持管理、警備、清掃など、幅広い職種で地域への新たな雇用が生まれる見込みです。市内に多様な職場が増えることで、進学等で市外へ出られたご家族が地元での就職を希望された際の選択肢も広がります。若い世代が安心して働き、定住できる環境づくりに貢献できると考えております。

## ◆課題に対する考え

### ・膨大な電力消費

多数のサーバーを24時間稼働させるため、膨大な電力を消費します。この点は地域の電力供給に支障が出ないように電力会社との協議を重ね、事業者に対しては、再生可能エネルギーの活用や省エネ設備の導入を求めたいきます。

### ・排熱・騒音・電磁波等による周辺環境への影響

サーバーの冷却に伴う水質汚染や排熱、騒音、設備からの電磁波による影響を懸念する声もあります。これらについては国の基準を順守し、遮音壁の設置や離隔距離の確保など、周辺環境に配慮した設計・運営を求めています。また、市及びGSTにおいては、必要に応じて周辺環境に与える影響に関する調査とその結果の公表を行っていきます。

### ・管理責任区分(図4)

施設内は管理エリアが分割される予定であり、いかなる場合も損害を与えた行為者が責任を負います。市は必要に応じて行政指導を行います。また、「市」「地元地域づくり協議会」「開発事業者」で協定書を締結し、各々の役割や工事計画等の情報提供を行うことなどを明文化します。

## ◆今後について

令和7年春から、地元関係者から先行して誘致事業を行ってまいりました。令和7年12月19日に官民連携の誘致計画について共同記者会見を行い、地元住民を対象とした説明会や情報交

# 南砺キャンパスにおける管理区分と「責任の所在」

施設内は管理エリアが分割される予定であり、いかなる場合も「損害を与えた行為者」が責任を負う原則を徹底します。



図4：管理責任区分について

換会を実施してきました。一方で「市全体への公表が遅い」「早急に進めすぎではないか」等といったご意見もありました。企業誘致の特性上、不当な土地の買い占めなどによる乱開発を防ぐため、一定の合意が得られるまで秘匿性を持つて進める必要があったことや、重要施策としてスピード感をもって対応する必要があったことをご理解願います。今後は市が厳格に監督し、地域との連携や環境保全に向けた取組を推進するとともに、市民の皆様説明の機会を設けていきます。

### ・実施計画等の共有

工事について、具体的なスケジュールや周辺環境への配慮に関する事項を、公開可能な範囲で随時お知らせします。

### ・住民説明会等の継続

事業の節目ごとに説明会の開催や協議の場を設け、丁寧な説明と対話に努めます。

### ・環境に関する調査結果の公表

定期的に水質や電磁波等の調査結果を公開します。

### ・再生可能エネルギーの活用

データセンター運営事業者及び開発事業者に対して再生可能エネルギーの活用や排熱の有効利用を要望します。

### ・地域活動への参画

データセンター運営事業者及び開発事業者に対して地域活動への参画を要望します。

### ・今後の予定

- 2026年初夏以降 造成工事着工(予定)
- 2026年7月以降 市民向け事業説明会
- 2028年中 データセンター操業開始(予定)

次回、誘致事業に対するQ&A等について掲載いたします。



市のホームページでも最新情報を掲載しています。

### 【問い合わせ】

商工企業立地課 企業立地係  
 ☎ 0763-23-2018



市ホームページ

# 国民健康保険被保険者の皆さんへ

## ◆資格情報のお知らせ・資格確認書更新のご案内◆

現在お使いの資格確認書の有効期限は令和8年7月31日です。

新しい「資格情報のお知らせ」または「資格確認書」は**7月24日までに配達完了する予定**です。

お手元に届きましたら住所や氏名などをご確認いただき、8月1日からご使用ください。

マイナ保険証の登録状況についてはマイナポータル等で確認できます。

マイナ保険証があれば、過去の病気やお薬情報などがわかり、救急現場での適切な処置などにつながります。

## ●送付されるもの

マイナ保険証を持っている方	<ul style="list-style-type: none"><li>「<b>資格情報のお知らせ</b>」が送付されます。 被保険者記号番号や負担割合などをお知らせするものです。 マイナ保険証を利用できない医療機関では、「資格情報のお知らせ」とマイナ保険証の両方を提示してください。</li><li><b>70歳未満の方は有効期限がありません。翌年以降の一斉交付はないため、大切に保管してください。</b></li><li>70歳以上75歳未満の方の有効期限は令和9年7月31日です。翌年以降も、申請によらず交付します。</li><li>マイナ保険証での受診が難しい方（※）は、申請により資格確認書を交付します。</li><li>今年度から右下部分に「適用開始年月日」の記載が追加されています。</li></ul>
マイナ保険証を持っていない方	<ul style="list-style-type: none"><li>「<b>資格確認書</b>」が送付されます。 医療機関などの窓口で提示してください。 有効期限は令和9年7月31日です。翌年以降も申請によらず交付します。</li></ul>

※介助が必要な方（障がい者手帳の交付を受けている方や、要支援・要介護認定を受けている方など）です。一度申請されると、翌年以降も申請によらず交付します。

## ◆限度額適用認定証更新のご案内◆

現在お使いの「限度額適用認定証」「限度額適用・標準負担額減額認定証」「標準負担額減額認定証」の有効期限は令和8年7月31日です。

令和8年8月以降も引き続き認定証をお使いになる場合は、8月1日以降に、現在お使いの認定証、身分証明書、世帯主と対象者のマイナンバーの分かるものをお持ちのうえ、市民センターで申請してください。なお、マイナ保険証等によるオンライン資格確認を受ける場合は、認定証の提示は不要です。

### 別世帯の方からの申請

別世帯の方からの申請は、申請受付後、認定証を本人宛てに郵送します。ただし、委任状を持参された場合には受任者の本人確認ができれば即時交付します。

### 長期入院該当の方 ● マイナ保険証の利用有無にかかわらず申請が必要です。

住民税非課税の世帯の方（区分がオまたは低Ⅱ）で、この1年間の入院日数が90日を超える方は、入院期間の分かる領収書等をお持ちください。

# 後期高齢者医療被保険者の皆さんへ

## ◆資格確認書更新のご案内◆

新しい「後期高齢者医療資格確認書」または「後期高齢者医療資格情報のお知らせ」を7月中頃から順次送付します。

有効期間は、令和9年7月31日です。

医療機関受診時の窓口負担（1割、2割または3割）は、前年の所得等により判定されるため、変更となっている場合がありますので、ご注意ください。

## ●送付されるもの

令和8年8月1日時点における年齢	85歳以上の方全員	
	84歳以下で、マイナ保険証を普段から利用されていない方（※1） （マイナ保険証をお持ちでない方も含みます）	<ul style="list-style-type: none"> <li>・「資格確認書」が送付されます。</li> <li>・医療機関などの窓口で提示してください。</li> </ul>
	84歳以下で、マイナ保険証を普段から利用されている方（※2）	<ul style="list-style-type: none"> <li>・「資格情報のお知らせ」が送付されます。</li> <li>・被保険者記号番号や負担割合などをお知らせするものです。</li> <li>・マイナ保険証を利用できない医療機関では、「資格情報のお知らせ」とマイナ保険証の両方を提示してください。</li> <li>・マイナ保険証での受診が難しい方（※3）は、申請手続きにより資格確認書を交付します。</li> </ul>

※1 マイナ保険証を普段から利用されていない方は、下記の※2に該当しない方です。

※2 マイナ保険証を普段から利用されている方は、以下の条件をともに満たす方です。

①過去1年間で6回以上マイナ保険証を利用されている方

②概ね直近3カ月以内にマイナ保険証を利用されている方

※3 介助が必要な方（障がい者手帳の交付を受けている方や、要支援・要介護認定を受けている方など）です。

問い合わせ 市民課 国保・年金係 ☎0763-23-2011

## マイナ保険証を利用される際には 電子証明書の有効期限をご確認ください。



マイナンバーカードの電子証明書の有効期限は、カード発行後、5回目の誕生日までです。

電子証明書の有効期限日から3カ月を経過するとマイナ保険証として使えなくなります。

オンラインでは電子証明書の更新、再発行はできません。有効期限が切れている場合は、マイナンバーカードをお持ちの上、郵便局または市民センターで手続きをお願いします。

※有効期限はマイナポータルで確認することができます。

マイナポータルへログインするには、マイナンバーカードと

利用者電子証明書（数字4桁の暗証番号）が必要です。



有効期限の確認は  
こちらから

問い合わせ 市民課 戸籍住民係 ☎0763-23-2008

# 令和8年度国民健康保険税および後期高齢者医療保険料のお知らせ

今年度の国民健康保険税および後期高齢者医療保険料の年額を、7月中旬に発送する「令和8年度国民健康保険税納税通知書」および「令和8年度後期高齢者医療保険料額決定通知書」にてご案内します。

## 【令和8年度 国民健康保険税の計算】

国民健康保険税は、世帯の国民健康保険加入者一人ひとりについて算出した税額に、世帯ごとの平等割を加えた税額が世帯主に課税されます。年度途中で国民健康保険に加入または脱退されたときの税額は月割で計算されます。

	課税対象区分	税率			
		医療分 (加入者全員)	後期支援分 (加入者全員)	子ども・子育て支援分 (加入者全員)	介護保険分 (40~64歳の加入者)
①所得割額	総所得金額等 - 基礎控除額 (43万円) ※1	6.40%	1.90%	0.30%	1.60%
②均等割額	国保加入者1人につき	25,500円	7,700円	1,320円(※2)	8,200円
③平等割額	国保加入世帯1世帯につき	19,700円	6,000円	840円	4,500円
④18歳以上均等割額	18歳以上の国保加入者1人につき	—	—	60円(※2)	—
限度額	税率区分ごとの①+②+③+④の合計額に対する限度額	最高67万円	最高26万円	最高3万円	最高17万円

税率区分ごとの① + ② + ③ + ④の合計額が令和8年4月から令和9年3月までの国民健康保険税です。

### ■軽減等について

世帯の所得水準に合わせて、上記の均等割額、平等割額が軽減されます。

(ただし、未申告の加入者が含まれる場合は世帯員の軽減判定が行われずそのままの賦課となりますのでご注意ください。)

令和4年度より未就学児の均等割は5割軽減となっております。所得に応じた軽減に該当する世帯は、その軽減適用後の均等割額を5割軽減します。

※1 加入者個人の合計所得が2,400万円を超える場合は基礎控除額の金額が減額されます。

※2 18歳に到達して最初の3月31日以前である被保険者は全額減額となります。

詳しくは国民健康保険税納税通知書に同封される国民健康保険税のお知らせをご覧ください。

## 【令和8年度 後期高齢者医療保険料の計算】

75歳を迎えると後期高齢者医療制度の対象となり、被保険者一人ひとりについて算出した保険料を納めていただきます。年度途中で転出・死亡されたときの保険料額は月割で計算されます。

	賦課の基となる金額	税率	
		医療分	子ども・子育て支援分
①所得割額	総所得金額等 - 基礎控除額 (43万円) ※3	10.19%	0.26%
②均等割額	被保険者一人当たり	55,800円	1,373円
限度額	① + ②の合計額に対する限度額	最高85万円	最高21,000円

① + ②の合計額が令和8年4月から令和9年3月までの後期高齢者医療保険料です。

※3 加入者個人の合計所得が2,400万円を超える場合は基礎控除額の金額が減額されます。

詳しくは富山県後期高齢者医療広域連合から送付される「後期高齢者医療制度のしおり」をご覧ください。

### 納付は便利な口座振替で！

納め忘れがないように「口座振替」をおすすめします(他税目と別口座での口座振替も可能です)。また、国民健康保険税を口座振替で納付されていた方でも、引き続き後期高齢者医療保険料を口座振替で納付されたい場合は、改めて口座振替の手続きが必要です。お手数ですが、振替を希望される口座の通帳と届出印を持参の上、市内の金融機関・郵便局の窓口でお手続きください。

国民健康保険税、後期高齢者医療保険料の通知書と納付書を7月に一年分まとめて送付いたします。

納期は、第1期から第8期までの8回です。国民健康保険税の納付書は、コンビニエンスストアでも利用可能ですが、**後期高齢者医療保険料の納付書はご利用できません**のでご注意ください。

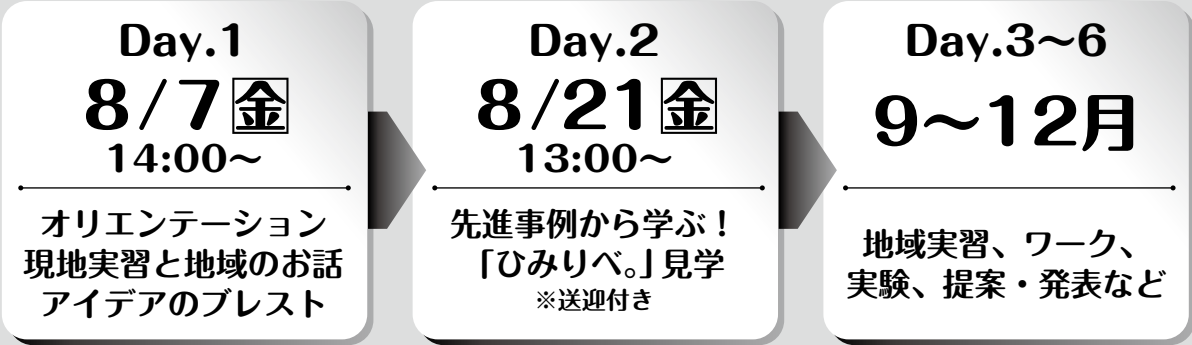
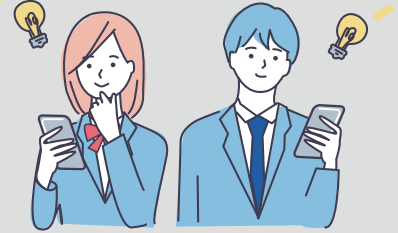
国民健康保険及び後期高齢者医療は、みなさまの保険税・保険料で支えられています

問い合わせ 税務課 市民税係 ☎ 0763-23-2005

# 福野駅をおもしろく！ 学生プロデュースメンバー募集

なんと未来創造塾『なんチャレ2026』では、福野駅の空きスペース活用に向けた全6回のフィールドワークを行います。快適に過ごせて、みんなで楽しめて、地域とつながる、そんな理想の「場所づくり」を一緒に考えませんか？

今はふわっとしたアイデアでも大丈夫◎  
学生のみなさんのご応募をお待ちしています♪



【参加対象】 高校・大学年代の方（※15~25歳程度）

【企画内容】 8月~12月：全6回（※すべての回に参加できなくても大丈夫です。）

お申し込みは  
こちらから



問い合わせ 市民協働課 地域協働係 ☎ 0763-23-2037

## 地域を元気にする活動や 地域の課題解決につながる活動を応援します！

地域の活性化及び地域課題の解決に取り組む提案事業を募集します！  
審査を行い、採択事業の事業費を寄附で募集し、補助金として交付します。  
ご興味のある方は、政策推進課又は商工企業立地課へまずはご相談ください！  
詳しくは、市ホームページをご覧ください。



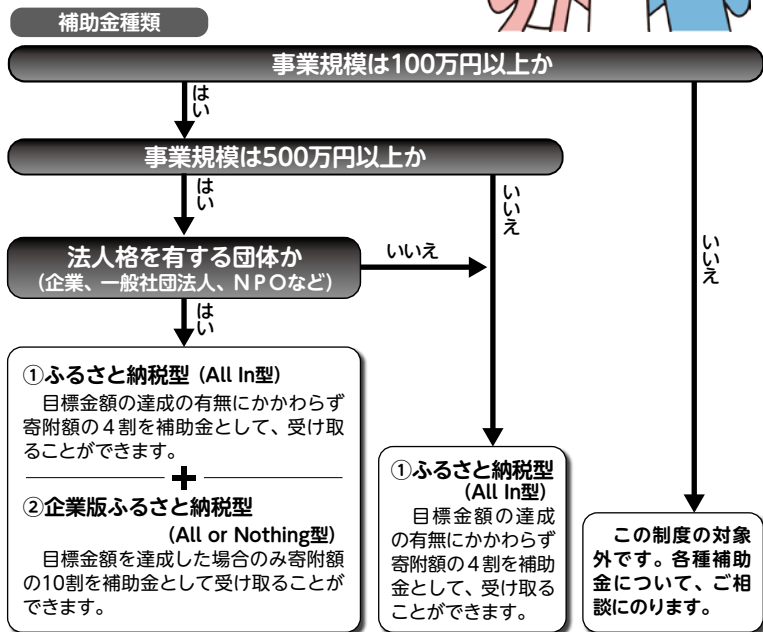
**補助対象事業**  
地域の活性化及び地域課題の  
解決に取り組む事業

**補助額**  
事業費を最大100%補助  
(補助額は寄附金額に応じて決定、上限なし)

**申請期限**  
令和8年7月31日(金)まで  
※企業版ふるさと納税のみをご希望の場合は  
申請期限に関わらず随時申請いただけます。

**問い合わせ**  
企業版ふるさと納税について  
政策推進課地方創生推進係  
☎ 0763-23-2052

個人のふるさと納税について  
商工企業立地課商工振興係  
☎ 0763-23-2018



資金調達方法：①ふるさと納税型（個人のふるさと納税を活用）  
②企業版ふるさと納税型（市外の企業からの寄附を活用）

# 指定管理者を募集します

市では市民サービスの向上と施設の効率的・効果的な管理運営を図るため、指定管理者による公共施設運営を行っています。

令和9年度からの指定管理者を募集する施設は下記のとおりです。

募集No.	施設名	施設所管課 (電話番号)	指定管理期間
1	南砺市文化センター (城端伝統芸能会館ほか3施設)	生涯学習・文化振興課 (0763-23-2013)	令和9～13年度 (5年間)
2	南砺市体育施設 (城南屋内グラウンドほか18施設)		
3	南砺市温泉施設(くろば温泉) 及び 南砺市上平高齢者コミュニティセンター 「ことぶき館」	福祉課 (0763-23-2009) 地域包括ケア課 (0763-23-2043)	令和9～11年度 (3年間)

<申請手続> ※詳しくは、右の二次元コードにアクセスしてご確認ください。

- (1) 資料請求の受付期限 7月24日(金) 17時
- (2) 申請書の提出期限 8月21日(金) 17時



市ホームページ

## 公共施設包括管理業務委託の 公募型プロポーザルを実施します

市では、市有施設を適切かつ効率的に管理していくために、施設ごとに行ってきた管理業務(清掃・点検・修理など)を一括委託する制度を新たに導入します。

令和9年度から包括管理業務を導入する施設は下記のとおりです。

	施設名	委託期間
庁舎	市役所ほか7施設	令和9～13年度 (5年間)
保育園	城端さくら保育園ほか10施設	
学校施設	城端小学校ほか13施設	

公共施設包括管理業務委託とは?(メリットなど)

- ① 学校や保育園などの清掃・点検・修理などを、一つの民間事業者にとまとめて委託する制度です。
- ② バラバラに行っていた業務を集約化することで効率化と品質の均一化・高度化が図られます。また、施設を定期的に巡回点検することで、将来の大規模修繕の軽減にも繋がります。
- ③ 実際の現場作業は市内業者に優先発注するため、市内での雇用創出が図られます。
- ④ どの施設でも均一なサービスが提供されるため、故障や不具合への対応も早くなります。

<プロポーザル参加手続等> ※詳しくは、右の二次元コードにアクセスしてご確認ください。

参加申込書の提出期限 7月28日(火) 17時



市ホームページ

問い合わせ 総務部 行革推進室 ☎0763-23-2003

# 「教えて！公共施設再編計画」(民間活力の導入「編」)

「ネーミングライツ」とは？

ネーミングライツとは、公共施設などに、企業名や商品名などを冠した「愛称」を付ける権利のことです。この権利を取得した企業などを「ネーミングライツ・パートナー」と呼びます。

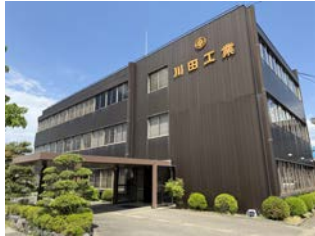
なぜネーミングライツを導入したのか？

市の新たな財源の確保と、地域経済の活性化のためです。人口減少や施設の老朽化が進む中、これまでと同じように施設を維持していくことは難しくなっています。大切な公共施設を将来にわたって長く守っていくための、新しい工夫の一つなんです。



愛称の看板を付けた福野体育館

**KAWADA**



川田工業株式会社富山本社

福野体育館のネーミングライツ・パートナーの川田工業株式会社にインタビューしました！

**Q1** 応募されたきっかけや想いをお聞かせください。

**A1** 福野体育館は当社が施工に関わった施設で、日頃から当社の社員やその家族も利用している馴染み深い施設でした。この縁を大切に、愛称を通じて当社をより身近に感じていただき、今後地域社会と共に歩んでいきたいという想いから応募しました。

**Q2** 「KAWADAアリーナ福野」という愛称には、どのような願いが込められていますか？

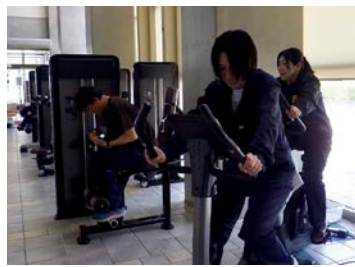
**A2** 当社の名前と当社が施工した建物であることを広く知っていただけるように、地域の皆様や施設利用者の方々にも親しみやすく覚えていただけるように、という大きく2つの願いがこの愛称に込められています。これから愛称が定着していくことを願っています。

**Q3** いただいた命名権料は施設の維持管理費として大切に活用されます。この施設が地域でどのような役割を果たしてほしいとお考えですか？

**A3** 地域の皆様の健康増進の拠点となるだけでなく、スポーツやさまざまな行事を通じて、子どもからお年寄りまでの多世代が交流できる場になってほしいです。スポーツやイベントを通じた賑わいが地域コミュニティの活性化に繋がってほしいことを期待しています。

**Q4** 社員の皆様も、日頃から市の体育施設を利用されることはありますか？

**A4** 利用しています。特にKAWADAアリーナ福野は会社から近いこともあり、昼休みに体を動かすに行く社員もいます。また同施設でレクリエーション大会を開催し社員同士の交流も図っています。ふくのスポーツクラブさんには「川田健康倶楽部」としてグループ社員とその家族が団体登録しており、健康のために各々が日々スポーツに取り組んでいます。



KAWADA アリーナ福野を利用する川田工業のみなさん

**Q5** 最後に、「KAWADAアリーナ福野」を利用する市民の皆様へメッセージをお願いします。

**A5** 川田工業は、福野の地に「川田鐵工所」として創業して以来、100有余年にわたり地域の皆様と共に歩むことを大切にしてまいりました。この場所が皆様の笑顔や温かい交流で溢れることが私たちの大きな喜びです。この先も地域の一員としての責任を胸に、皆様の健やかな毎日に寄り添ってまいります。これからもよろしくお願ひいたします。

【問い合わせ】総務部 行革推進室

☎0763-23-2003

南砺市が運営する求人情報サイト「なんとジョブ」から掲載企業をピックアップ!

## 株式会社若松

製造部

若松 陸人 さん  
Wakamatsu Rikuto

### PROFILE

入社年月日：令和6年8月  
現住所：砺波市  
通勤手段・時間：自動車・25分

求人情報は  
なんとジョブで!  
掲載企業も募集中!



なんとジョブホームページ



### 入社したきっかけ

結婚を機に、入社しました。実際に職場見学をしたときに、社員同士の雰囲気が高く、働きやすそうだと感じました。

### 現在の仕事内容

主に、プラスチック製品の製造を担当しています。成形機の操作や製品の確認を行い、不良がでないように注意しながら作業をしています。

### 仕事のやりがい・魅力

最初は、難しかった作業も、できることが増えていくと成長を実感できます。機械の条件調整が上手くいき、安定して製品が作れた時にやりがいを感じます。

### 職場の雰囲気

分からない事があっても相談しやすく、先輩社員が優しく教えてくれます。作業中は集中していますが、普段は明るく働きやすい職場です。

### 就活生へのアドバイス

最初から完璧を求めすぎず、まずは挑戦してみることが大事だと思います。

### Schedule

若松さんのある1日

7:50 出社  
8:00 現場作業  
12:00 昼食、休憩  
13:00 現場作業  
17:00 退社

仕事だけでなく、休日も満喫!

家でゆっくり映画や動画を見ながら過ごしています。



イタリアのローマに行ってきました!!

### 商品紹介



分電盤カバー



可とう支管

是非一緒に働きましょう!!



### 株式会社若松ってどんな会社?

昭和45年の創業以来「創造・情熱・誠実」を基本理念に、社会のニーズに応えられる高品質のプラスチック製品製造を目指してきました。現在までに培ってきた経験と技術をもとに個性のかつ幅広い製品を提供しています。

現在は新しい物流倉庫の建設計画進行中。明るく楽しく一緒に働いてみませんか!



## 窓口受付時間の短縮が本格運用となります。

南砺市では、デジタル技術の普及に伴い、持続可能な行政運営と質の高い市民サービスを両立させるため、「行かない窓口(オンライン申請)」の推進に注力しています。

この取組の一環として、令和8年1月5日より窓口受付時間の短縮を試行実施してまいりましたが、大きな混乱やトラブルもなく、補完策(※)によるサービス維持が可能であることが確認されました。これを受け、令和8年7月1日より本格運用へと移行し、効率的かつ効果的な行政サービス体制を継続・強化するものです。

**実施時期** 令和8年7月1日(水)より

**受付時間** 9時00分～16時00分

(試行前:8時30分～17時15分)

※電話対応および職員の勤務時間は、従来通り(8時30分～17時15分)です。

**対象施設** 市役所本庁舎・別館、  
地域包括ケアセンター、  
市民センター(全8か所)、  
保健センター(全3か所)

※市民サービス維持のための主な補完策

- (1) 予約制相談窓口
- (2) マイナカード休日・木曜延長窓口  
(予約制)
- (3) 郵便局でのマイナカード手続(一部)
- (4) コンビニ交付サービス
- (5) コンビニ・スマホ支払サービス

問い合わせ 総務課 人事係 ☎0763-23-2048

## 南砺市交流観光まちづくりプラン 「ユース会議」メンバー募集!

南砺市では、オンラインで観光やまちづくりを学べる「ユース会議」をスタートします!

専門知識は一切不要。経験豊富なアドバイザーが分かりやすく解説し、ファシリテーターが対話をしっかりサポートします。おしゃべりする感覚で、地域の課題や魅力を探っていきましょう。あなたの視点で南砺の観光やまちづくりに参加できる機会です。ぜひ、気軽にご応募ください!



### 募集要項

**対象**：観光やまちづくりに興味のある中高生・大学生(市内外在住は問いません。)

**定員**：4～5名程度

**活動内容**：交流観光まちづくりプランマネジメント会議のテーマを題材に、南砺の観光・まちづくりに関する地域課題や政策を対話形式で学びます。

**開催日時**：年3回(7月、10月、1月を予定)

平日の夜間または休日にオンラインで開催します。

**申込方法**：応募用フォームよりお申し込みください。

**募集期限**：随時募集します。定員になり次第、締め切らせていただきます。



応募用フォーム

問い合わせ 交流観光課 交流観光係 ☎0763-23-2019

# 令和9年分の散居景観保全事業の希望調査を実施します

散居景観を次の世代に伝えていくため、「散居景観を活かした地域づくり協定」が結ばれた地区に対して、補助金交付制度を設け、地域ぐるみの活動を支援しています。令和9年2月以降に実施する事業の実施希望調査を行っています。

補助金の交付について詳しくはホームページをご覧ください。

提出期限：令和8年7月24日(金)



問い合わせ 農政課 農産振興係 ☎0763-23-2016

## 家庭でできる食中毒予防

### 3原則「つけない・増やさない・やっつける」を実践しましょう

気温と湿度が高くなるこれからの季節は、食中毒の発生が増える時期です。家庭での食中毒予防のポイントをチェックしてみましょう。

#### 1 細菌を食べ物に「つけない」

##### ○徹底手洗い！

- 調理前、食事前、トイレ後、生肉・魚を扱った後など、石けんで丁寧に手を洗う。



##### ○調理器具を清潔に！

- まな板や包丁、ふきんなどは、使用后すぐに洗い、熱湯消毒を。生肉用と野菜用で使い分ける。

##### ○食材を分けて保存！

- 生肉、生魚、卵と、野菜や調理済み食品は、冷蔵庫で区分けして保存。

#### 2 食べ物に付着した細菌を「増やさない」

##### ○すぐに冷蔵庫・冷凍庫へ！

- 生鮮食品は10℃以下、生の魚介類などは5℃以下で保存。常温での解凍は避ける。

##### ○調理したら早めに食べる！

- 作った料理はできるだけ早く食べ切る。常温放置は厳禁！



#### 3 食べ物や調理器具に付着した細菌を「やっつける」

##### ○十分に加熱する！

- 肉や魚は、中心部までしっかりと火を通す。

##### ○しっかり消毒！

- 調理後は、熱湯や塩素系漂白剤で消毒。



問い合わせ 福光保健センター ☎0763-52-1767

## 不法投棄は重大な犯罪です！

「少しだけなら」「誰も見ていないから」という安易な気持ちで行う不法投棄は、生活環境を脅かす、極めて悪質な犯罪行為です。

### ■重い刑罰が科せられます

不法投棄を行った者は、法律により厳しく罰せられます

- ・個人の場合 5年以下の懲役または1,000万円以下の罰金
- ・法人の場合 3億円以下の罰金

### ■環境と生命への深刻な被害を及ぼします

土壌の汚染や生態系の破壊に影響を与えます

### ■不審な行為を発見した際は直ちに通報を！

市民協働課または110番へ

あなたの情報が、美しいまちを守る大きな力になります



問い合わせ 市民協働課 環境政策係 ☎0763-23-2037

## 「南砺市ブラッシュアップ農業導入促進重点事業補助金」のお知らせ

農作業における省力化技術（機械）の導入や土壌診断による健全な土づくりを推進するための費用の一部を支援します。

令和8年度が事業実施最終年度となります。本事業の活用を検討されている方は申請をお忘れなく！

### 支援内容

#### ①草刈り・水管理労力等軽減事業補助金

内容：小規模草刈機（ウイングモア等）、水管理システム（水位センサー等）、育苗ハウス温度管理システム等の導入費用の一部を助成

#### ②健全な土づくり推進事業補助金

内容：土壌診断にかかる費用の一部を助成

### 補助金額

#### ①草刈り・水管理労力等軽減事業補助金

導入費用の1/2以内の額（1補助対象者当たり上限200千円）を交付します。

※補助上限額は令和6年度～令和8年度の合計額となります。

【交付申請書提出期限】

令和8年12月28日(月)まで

#### ②健全な土づくり推進事業補助金

土壌診断費用の1/2以内の額（上限6千円/区画かつ上限30千円、最大5区画）を交付します。

②健全な土づくり推進事業につきましては、事前に農政課農政係までご連絡をお願いいたします。

### 補助対象者

南砺市内に住所を有する認定農業者、認定新規就農者及び集落営農組織

参加者  
募集

## 第7回 就農マッチングツアーを開催します！

南砺市で活躍する農業法人や移住就農の先輩から、南砺市を選んだ理由・成功の秘訣をお届けします。「いつかは農業を」と思っているあなた、まずはお気軽にご参加ください！

開催日 令和8年7月26日(日)

見学先 ・有限会社窪田農産（福光）  
・株式会社アニューリーフ（城端）

上記のほか独立就農者との交流会を実施します。

参加費 無料

対象者 農業に興味がある方なら  
誰でも歓迎（高校生以上）

定員 15名程度

※先着順とし定員になり次第、  
募集を締め切ります。

申込 令和8年7月17日(金)まで、  
申込フォームからお願いします。



なんとアグリジョブ



申込フォーム



問い合わせ・申請 農政課 農政係 ☎0763-23-2016

# ここがヘンだよ 南砺市のジェンダーギャップ

南砺市が実施した「若者・子育て世代向けアンケート」に寄せられた声に基づき、家庭・地域・職場でのジェンダーギャップを須河弘美政策参与が解説します！

## 女性 は 家庭の中の家政婦・シッター・奴隷!!

南砺市アンケートに寄せられた生の声です。「女性は家庭の中の家政婦で、ベビーシッターで、奴隷だ!」。これはけっして極端な意見ではありません。もしかしたら、あなたの隣で微笑む妻が書いた意見かも。妻たちが家族への愛情から進んで家事育児をやっていると考えているとしたら、幸せな幻想です。ここまで追い詰められている妻と、高齢期まで穏やかな生活を続けられるかという、さて、...?

問い合わせ 市民協働課 ジェンダーギャップ対策・婚活若者係 ☎0763-23-2037

## 父親は何も知らないまま 父親になっています

女性が妊娠すると、出産までの間にさまざまな学習機会があり、子どもを生み育てるための知識を得ていきます。夫の参加を求める講座も今や普通。なのに何も学ばないまま子どもの誕生を迎える男性も多いようです。女性だって、子どもが生まれて初めて親としての歩みを始めるのです。「子どものことは母親の方がよく知ってるでしょ」と言い訳しなくて済むよう、男性も父親としての知識を身に着けましょう。

身近なところに

## こどもの権利



南砺市では、こどもがすこやかに育つ環境づくり、大人が安心して子育てできる環境づくりに取り組んでいます。

わたしはイーキルだよ!  
きみが元気なのがいちばん!

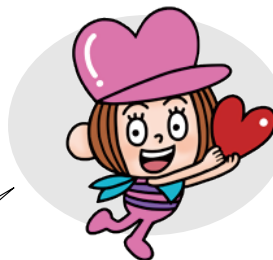
### こどもの権利の紹介① “イーキル”「生きる権利」

みんなで、こどもの権利について考えてみよう! まずは「生きる権利」だよ。



『生きる権利』って、息をしたりごはんを食べたりすること? なんだか当たり前みたいだけど...

そのとおり! でもね、その“当たり前”は、いちばん大切な権利なんだよ。だれかと比べられたりせず、ひとりひとりが大切にされること。おいしいごはんを食べて、友だちや家族と楽しい時間をすごして、安全な場所で眠れること。ぜんぶ、きみの『生きる権利』が大切にされてるってことなんだ。うれしいね!



問い合わせ  
こども課 ☎0763-23-2010

アクション  
2030

## なんとSDGs パートナーの活動紹介 ④ NANTO AGE (ナント・アゲ) (福野地域)



← NANTO AGE  
Instagram

南砺市内企業への若者の就業促進を図るため、就業支援セミナーや出前授業を通じて、地元企業や郷土の魅力を発信しています。

NANTO AGE のメンバーがこれまで培ってきた経験やネットワークを生かし、若者と地域をつなぐ架け橋となり、地域と企業がともに持続可能に元気に育っていく未来を目指します。

- 若者の働きやすい環境づくり【関係するゴール：5】
  - ・ジェンダーに関係なく、地元で働きたいと思える環境づくりに取り組みます。
  - ・若者が自分らしく働き続けられる地域を目指したジェンダーギャップの解消に努めています。
- 若者の就業支援【関係するゴール：8】
  - ・若者が働きやすい環境づくり、地域でのキャリア形成を支援しています。
  - ・若者のキャリア形成を支えると同時に企業側の意識変容を促します。
- 住み続けられるまちづくり【関係するゴール：11】
  - ・若者が集まる仕組みづくりに向けた地域活性化活動を展開しています。
- 産官学民連携の推進【関係するゴール：17】
  - ・企業、行政、学校、地域等の連携による支援活動に取り組みます。



NANTO AGE  
ロゴ



富山国際大学での交流授業の様子

市内でSDGsのゴール達成に向けた取組を実施する団体を「なんとSDGsパートナー」として登録し、ホームページなどで紹介するとともに、パートナー相互の交流や連携を促進しています。

5月末現在の登録団体数 155 団体

問い合わせ エコビレッジ推進室 SDGs 推進係 ☎0763-23-2050



詳細はコチラ↑





## 自然と共に生きる。その先の喜び

私は南砺の初夏の景色が大好きです。新緑が輝く山々を眺め、豊かな山菜を味わう時間は、この地ならではの至福のひとつです。

一方で、全国的な熊出没のニュースには驚きを隠せません。奥山では熊の生息数が増加しており、この時期は昨年生まれた若い熊が独り立ちし、餌を求めて人里へ降りてくる傾向があります。気をつけなくてはなりません。

里山暮らしには、田畑を守る電気柵の設置やイノシシへの対策が欠かさない現状があります。利賀の我が家も例外ではありません。その他にも高齢化が進む過疎集落において、道路や河川の草刈り、森林の管理といった「自然と隣り合わせの暮らし」を維持するご苦労は、並大抵のものではありません。心から敬意を表します。

その昔、あるご尊老が語った「私はこの土地を先祖さんから受け継いだから愛着がある。そしてこの土地は私たちを必要としている。」という言葉が心に残っています。

野生鳥獣への警戒を怠らず、適切な管理を続けることは大変大事ですが、それら乗り越えた先にある、四季折々の美しい変化を迎える南砺の暮らしには、他には代えがたい豊かな魅力が満ち溢れています。これからも、自然の厳しさと共生しながら、この素晴らしい郷土の魅力を未来へつないでまいりましょう。

## 私の南砺市滞在記 46

南砺市国際交流員  
グラント・ロイド

ご出身は？

6月の出前講座で出身地を紹介する機会がありました。私の「出身地」といえば、アメリカ・テキサス州ヒューストンですが、実はヒューストンに実家があるわけではなく、テキサス州生まれでもありません。住んだ場所の中で一番帰属意識が強く、地域の特徴や文化が説明でき、相手にとってもわかりやすい場所だからヒューストンを「出身地」にしているのです。

そう言うとテキトーな選び方に思われそうですが、アメリカではごく普通のことです。アメリカ人は生涯に引越す回数が日本人の倍以上に多く、生まれた場所や育った場所、一番親近感のある場所がわか



どこの人でしょう…  
(いらすとや)

れている人が多いです。長く住んだ場所や心の故郷を「出身」と答える人もいます。「自分がどこの人か」という認識が比較的柔軟なのかもしれません。

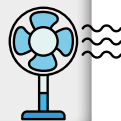
ところで私は、フロリダ州に生まれてまもなくユタ州に移り、3歳のころにヒューストンに落ち着いたという経緯があります。それもヒューストン市内ではなく、ヒューストンに隣接するベッドタウンでしたが、ヒューストンを中心とした地域の一部ということで「ヒューストン」にしています。どこまで「出身地」と言っているのか、日本語の言い方に迷うところです。

## 扇風機・エアコンの安全な使用について

扇風機やエアコンは経年劣化や誤った使用により、発煙・発火などの事故に繋がるおそれがあります。夏本番前に点検を行い異常の有無を確認しましょう。

### <扇風機の確認>

- ・羽根の回転が遅い、または不規則な回転をしていないか
- ・異音や異常な振動がないか
- ・本体が異常に熱くなる、焦げ臭いにおいがしないか
- ・羽根やガードに破損や変形がないか
- ・電源コードが破損していないか



### <エアコンの確認>

- ・異音や異常な振動がないか
- ・焦げ臭いにおいがしないか
- ・電源コードやプラグが異常に熱い、または変色していないか
- ・室外機の周囲に燃えやすいものを置いていないか



異常を確認した場合は直ちに使用を中止し電源プラグを抜き、メーカーまたは販売店にご相談ください。また、コンセントのほこりや家具でコードを踏みつけていないか等も併せて確認をお願いします。点検を行い正しい使用方法で事故防止に努めましょう。

### 【参考動画 2次元コード】



古い扇風機内部から発煙・発火した事故の再現映像



エアコンの電源コードをねじり接続したことにより発火した事故の再現映像

(動画提供：NITE (独立行政法人製品評価技術基盤機構))

【問い合わせ】 南砺消防署 ☎0763-52-0119  
南砺消防署東分署 ☎0763-82-0119  
南砺消防署五箇山出張所 ☎0763-67-8119

**全館**  
★共通展示  
「夏休みお役立ち本コーナー」  
課題図書や自由研究など、夏休みの宿題で困ったときに助けてくれる本のコーナー。  
もちろん、図書館司書もお助けしますよ！

**福野**  
★おはなし会  
4、11、18、25日 10時30分～  
★展示  
一般：星に願いを  
児童：キラキラッとひかる、ほしたち

**城端**  
★おはなし会  
4日 10時～  
★展示  
一般：Love GREEN!  
児童：特集かこさとし～生誕100年～

**中央**  
★おはなし会  
4、11日 10時30分～  
★大人のおはなし会  
2、16日 10時30分～  
★ボードゲーム  
18日 10時30分～  
★上映会  
25日 10時30分～

★展示  
一般：タイトルだけで、持っていた本。  
児童：冷やし本、はじめました。

**井波**  
★おはなし会  
18、25日 10時30分～  
★展示  
一般：海VS山  
児童：うみだ！やまだ！なつだ！

**平**  
★おはなし会  
2日 16時～  
★ボードゲーム  
8日 16時～  
★展示  
一般：手作りのある暮らし  
児童：うみいこ！！

**読み聞かせ協力  
ボランティアグループ**  
おはなしまんまる（中央）  
本でこんにちは（福野）  
ピッコログループ（井波）  
読み聞かせつばきの会（井波）  
虹の会（城端）

**隠れ人気本！**  
『大河の一滴最終章』  
五木寛之 // 著、幻冬舎

**おすすめ！オーディオブック**  
『英語の勉強が面白くなる！勇気を貰える名言』世界英語研究会 // 著



**新着おすすめ** ● 5月の新着本は全部で **653冊**

**皇居** 大人向け  
皇居を愉しむ 宝島社

**よくばりワシカ** 子ども向け  
内田 莉沙子//再話  
平出 衛//画  
福音館書店

図書館の本やイベント情報など詳しいことは図書館HPをチェック！

**南砺市営住宅等の入居者募集！** ★募集期間内に見学可能(要事前連絡、開庁日に限る。) ★詳細につきましてはお問い合わせください。

**◆公営住宅** ※災害などによる特定入居のため募集住宅に変動があります。

団地名	募集戸数	棟	階	間取り・タイプ	場所	特記
遊部住宅のぞみ	1戸	A棟	3階	3DK	遊部780番地2 (福光)	
遊部住宅のぞみ(SH)	1戸	A棟	2階	2DK	遊部780番地2 (福光)	注3
ひまわり団地	4戸	1・2・3号棟	2・3階	2LDK	荒木980番地 (福光)	
梅ヶ島団地	3戸	-	2・4階	3DK	梅ヶ島168番地1 (福野)	
栄町住宅	1戸	-	4階	2LDK	井波962番地2	
戸板住宅	1戸	D棟	平屋	2DK	戸板291番地 (井波)	注1
戸板住宅	1戸	A棟	2階建	3DK	戸板291番地 (井波)	
泉沢団地	3戸	1・2号棟	2・3階	2LDK、3DK	泉沢34番地 (城端)	注2
南部団地	2戸	D棟	2階建	3LDK	城端2769番地2	
新町団地	1戸	C棟	平屋	2DK	城端4302番地	注1
理休団地	1戸	2号棟	1階	2DK	理休277番地 (城端)	注1
パーク若宮団地	1戸	A棟	平屋	1LDK	利賀村上島8番地1	注1

**◆賃貸住宅**

団地名	募集戸数	棟	階	間取り・タイプ	場所	特記
中畑住宅	1戸	-	2階	2DK	中畑174番地2 (平)	

**★入居資格**  
(1)同居または同居しようとする親族があること  
ただし、(注1)60歳以上単身入居可能な住宅  
(注2)単身入居可能な住宅  
(注3)シルバーハウジング(SH)とは、住宅内の段差解消や緊急通報システム等の設備と、在宅生活を支援する生活指導員(安否確認・一時的な家事援助・生活相談等)を配置した住宅。家族による生活援助が困難であると認められる方が対象。60歳以上、障害者単身入居可能な住宅。  
(2)公営住宅・・・入居世帯の所得(政令月収)が15万8千円以下であること  
賃貸住宅・・・現に就業している者、又は就業の見込みのある者

●募集期間 7月1日(水)～10日(金)  
●抽選・説明会 7月15日(水)午前9時～ ※必ず出席してください。  
南砺市役所 201会議室

**◆特定公共賃貸住宅等** ※随時募集のため、募集住宅に変動があります。

団地名	募集戸数	棟	階	間取り・タイプ	場所	特記
西町住宅	1戸	2号棟	1階	2DK	福光740番地3	注4
西町住宅	1戸	4号棟	2階	2LDK	福光740番地3	
柴田屋団地	5戸	-	1・2・3階	2DK	柴田屋396番地5 (福野)	注4
松原団地	1戸	-	4階	2LDK	松原新433番地2 (福野)	
理休団地	2戸	1号棟	2・3階	2LDK・3LDK	理休277番地 (城端)	
戸板住宅	1戸	C棟	平屋	2DK	戸板291番地 (井波)	注4

**◆賃貸住宅**

団地名	募集戸数	棟	階	間取り・タイプ	場所	特記
中畑住宅	1戸	-	1階	1K	中畑174番地2 (平)	注4

**★入居資格**  
(1)同居または同居しようとする親族があること  
ただし、(注4)単身入居可能な住宅  
(2)特定公共賃貸住宅・・・入居世帯の所得(政令月収)が15万8千円～48万7千円であること  
(将来収入増が見込める若年層は、15万8千円以下でも可)  
賃貸住宅・・・現に就業している者、又は就業の見込みのある者

申込み・問い合わせ) 都市整備課 住宅政策係 ☎0763-23-2060  
※市ホームページに、募集に関する詳しい情報を掲載しています。  
※南砺市公式LINEから、相談予約が可能です。

# 子育て支援センター

— パパ、ママ、おじいちゃん、おばあちゃん、妊婦さんもお気軽にどうぞ! —



子育て支援センターは  
0歳から未就学のお子さんが  
利用できます。



**さくらんぼ** 毎週月～金 9:00～16:00  
☎0763-62-7305 (城端さくら保育園併設)

**きらきら** 毎週月～金 9:00～16:00  
☎0763-82-7812 (井波にじいろ保育園併設)

**たんぼぼ** 毎週日～金 9:00～16:00  
☎0763-22-8230 (福野ひまわり保育園併設)

**ほほえみ** 毎週月～金 9:00～16:00  
☎0763-52-7322 (福光東部かがやき保育園併設)

## 子育て交流サロン

土曜 9:00～16:00  
福光児童館きつずらんど『ひよこ広場』  
☎0763-52-8200

日曜 9:00～16:00  
たんぼぼ (福野ひまわり保育園併設)  
☎0763-22-8230

### 水遊びをしよう

テラスで水遊びができます。持ち物や時間については、各子育て支援センターだよりをご覧ください。

毎日 11:00 頃から保育士による「絵本」「手遊び」「体操」など親子のふれあい遊びを行っています。また、いつでも育児の情報交換や身体測定もできます。お子さんの成長と一緒に見守っていきましょう。

### 【ハッピー7】※要予約

～7か月のなんとっ子集まれ～  
日時：7月6日(月) 13:30～  
場所：きらきら  
内容：離乳食相談・ふれあい遊びなど  
※こども課から各家庭にお知らせが届きます。

### 【ハッピー3】※要予約

～3か月のなんとっ子集まれ～  
日時：7月15日(水) 10:30～  
場所：ほほえみ  
内容：ふれあい遊び・保健師相談など  
※こども課から各家庭にお知らせが届きます。

### 【みんなの子育て講座】※要予約

日時：7月3日(金) 9:30～11:30  
場所：さくらんぼ  
対象：父母世代の方・祖父母世代の方・地域の方  
内容：遊び「身近なものを使って遊ぼう」  
フリートーク「デジタル機器との付き合い方について」

### 【絵本専門士講座】※要予約

日時：7月22日(水) 10:30～  
場所：ほほえみ  
内容：「絵本から育つこと」  
講師：南砺市立図書館 絵本専門士

### とびだせ！子育て支援センター

子育て支援センターでは、センターを飛び出して地域へ散歩に出かける行事も企画しています。地元の祭や文化、歴史に触れる機会となり、参加した方から「面白かった。また参加したい」との感想がたくさん。住んでいる地域だけでなく様々な地域から参加できますので、みなさんのご参加をお待ちしております。詳しくは、各子育て支援センターだよりをご覧ください。



子育て支援センター



\* 行事の詳細については「なんとHug」または「市ホームページ」をご覧ください。

# なんどの児童館

～ 遊びにおいでよ！たくさんの笑顔にあえる場所～



児童館は、  
0歳から18歳まで  
利用できます。

**城端児童館 さくらっこ** ☎ 0763-62-2897  
▷開館 毎週月～金 13:00～18:00 土曜日 9:00～18:00

・ガラクタ工作 10日(金) 16:20～17:00  
・スライム作り 7日(火)、28日(火) 15:30～16:30

**井波児童館 きぼりっこ** ☎ 0763-82-5770  
▷開館 毎週月～金 13:00～18:00 土曜日 9:00～18:00

・スクラッチアート 11日(土) 14:00～  
・ラミネート製作 25日(土) 14:00～

**福野児童センター アルカス** ☎ 0763-22-3898  
▷開館 毎週月～金 13:00～18:00 土曜日 9:00～18:00

・つくってあそぼう 23日(木) 16:00～  
・ゆかいにかこう 30日(木) 13:30～

**福光児童館 きつずらんど** ☎ 0763-52-8200  
▷開館 毎週月～土 9:00～18:00

<小学生対象>  
・絵てがみ ～夏のおたより～ 11日(土) 9:30～  
・スポーツ⑥「トリコロキューブ」 11日(土) 14:00～15:00  
・よさこいを踊ろう！ 毎週水曜日 16:00～17:00  
※とみくデジタルポイント、子育て応援券が利用できます。  
※全年齢対象※・夏休みの工作週間 27日(月)～31日(金) 13:30～14:30

### 南砺市ファミリーサポートセンター

少しの間子どもを預かってほしいとき、保育サポーターが1時間600円でお預かりします。ご利用の方は事前にお問い合わせください。

※子育て応援券が利用できます。

問い合わせ  
こども課 こども家庭センター ☎ 0763-23-2026  
きつずらんど ☎ 0763-52-8200

### 一時預かり事業について

満1歳以上の健康なお子さんを保育園でお預かりします(喜志麻保育園は生後8週から)。ご利用の方は各園へ事前にお申込みください。

※とみくデジタルポイント、子育て応援券が利用できます。

問い合わせ  
こども課 保育園係 ☎ 0763-23-2010

### 私立認定こども園も預かり保育をしています!

短期入園も可能です。また、幼稚園に入園されていない方も受け入れできます。

※とみくデジタルポイント、子育て応援券が利用できます。

問い合わせ  
認定こども園福野青葉幼稚園 ☎ 0763-22-2530  
認定こども園福光青葉幼稚園 ☎ 0763-52-1008



南砺市子育て支援アプリ

## 「なんとHug」

妊娠期から切れ目のない子育てをサポートします! まずはダウンロードを!!

◇子育ての悩みが解消できる1対1の相談窓口があります。

◇子育て交流・仲間づくりができる交流掲示板があります。

◇あなたに必要な子育て情報が届きます。

iOS ▶



◀Android

## イベント・講座など

### となみ散居村学習講座（第2回）

開催

時 7月11日（土） 13時30分～15時

場 となみ散居村ミュージアム

情報館研修室

演題 「富山県における戦時下の造船ととなみ」

講師 城郭・軍事史研究家

高岡 徹 氏

定員 60人（要事前申込み）

¥ 500円

申込み

となみ野田園空間博物館推進協議会

事務局 ☎076313417180



ホームページ

### 松村謙三記念会館企画第2弾

#### シルクロード上映会開催

今回は、昭和55年4月にNHK総合で放送されたドキュメンタリー「シルクロード 絲綢之路」(しちゆうのみち)を上映します。

申込み不要で参加費も無料です。

時 7月2日（木）～8月6日（木）

毎週木曜日14時～16時 計6回

場 福光交流センター

福光福祉会館・松村謙三記念

会館 ☎076315213022

## 募集

### 第14回南砺市女性議会の議員を募集します！

募集します！

南砺市さわやかネットワークでは、性別に関係なく輝ける社会を目指し、市政課題解決に取り組みリーダーを育成するため女性議会を実施しています。

令和9年度の本会議に向け、今年度は事前に「市政学習会」を実施します。

ぜひこの機会にご応募ください。

応募資格 市内在住で18歳以上の女性

募集定員 10名

募集期間 6月25日（木）～

7月31日（金）

会期 令和9年6月 第1回本会議

9月 第2回本会議

申込み 左記二次元コードよりお申込みください。

問 南砺市さわやかネットワーク事務局

nantoshi.sawayakanetwork@gmail.com

申込フォーム



@SAWAYAKA0710  
詳しくはこちら

### 砺波広域圏事務組合

#### 水道事業所の職員を募集します

時 第1次試験 9月12日（土）

から9月20日（日）の中で選択

場 全国にあるテストセンター

対 平成17年4月2日から平成21

年4月1日までに生まれた方

募集期間 7月1日（水）から8

月12日（水）まで、左記問い合わせ

先までメールで申し込んでください。

詳しくは、砺波広域圏事務組合ホ

ムページをご確認ください。

問 砺波広域圏事務組合

事務局総務課

☎ 076318211920

✉ info@tokuiki.jp

### 令和8年度県民カレッジ砺波地区センター 後期講座受講者募集

社会人を対象に「人生100年時代」「自然」「ものづくり体験」などの講座や、となみ野高校の生徒との「共学講座」の受講生を募集します。

※詳細は募集要項をご覧ください。

募集要項は県民カレッジ砺波地区

センターおよび市内生涯学習関連施

設等に配置するほか、ホームページ

でも確認できます。申込書を記入の

上、砺波地区センターへお申し込み

ください。

申込み期間 7月31日（金）～

9月4日（金）

※郵送は9月1日（火）消印有効

問 県民カレッジ砺波地区セン

ター（となみ野高校内）

☎076616112020

### 令和9年度採用 砺波地域消防組合 消防職員（初級）募集

募集職種・人数

消防職員（初級）消防士 1名程度

応募資格

平成17年4月2日から平成21年4

月1日までに生まれた方で、職務遂

行に必要な体力を有する健康な方

※中級採用試験に応募した方は、受

験できません。

募集期間

7月1日（水）～7月31日（金）

8時30分～17時15分（平日のみ）

応募方法

消防本部総務課まで受験申込書を

提出

※郵送の場合7月31日（金）消印有効

※受験案内、受験申込書は消防本部、

各消防署などで配布するほか、組

合ホームページからもダウンロード

できます。

第一次試験

・期日 9月6日（日）

・場所 砺波地域消防組合 消防本部

・試験内容 教養試験、作文、適性

検査、体力テスト

申込み

〒0939113280

砺波市大辻501番地

砺波地域消防組合消防本部総務課

☎076313214957

### 令和9年度採用

#### 社会福祉法人福寿会 職員募集

募集職種・人数・応募資格

・介護職員 8名程度

たんとみらいちゃん  
 その(260) by 森みちこ



昭和42年4月2日以降生まれの方  
 看護職員 3名  
 昭和42年4月2日以降生まれで、  
 看護師、准看護師の資格を有する方  
 介護支援専門員 2名  
 理学療法士又は作業療法士 1名  
 ・管理栄養士 1名  
 昭和46年4月2日以降生まれで、  
 資格を有する方  
 ・調理員 1名  
 昭和46年4月2日以降生まれの方  
 ・事務員 1名  
 ・昭和56年4月2日以降生まれの方  
**募集期間** 7月28日(火)まで  
**試験日** 8月2日(日)  
**試験会場**  
 特別養護老人ホーム福寿園(南砺市松原678番地1)  
 ※令和8年10月採用も同時募集。  
 資格取得見込みの方も応募可能です。

**ポリテクセンター富山**  
**9月開講コース受講生募集**  
**講座名**  
 ① テクニカルメタルワーク科  
 ② 生産システム技術科  
**時** 令和8年9月1日(火)～  
 令和9年2月26日(金)  
**場** ポリテクセンター富山  
 (高岡市八ヶ55)  
**対** 再就職に向けてスキルアップを目指す求職者  
**定員**  
 ①・②とも12名(選考試験実施)  
**¥** 無料  
 (テキスト代等は自己負担)  
**申** 7月1日(水)～8月18日(火)  
 直接、申込書をハローワークへ  
 ※申込書は、ハローワークで入手可  
**コース説明会** ①②は同じ内容。  
 ① 7月22日(水)  
 ② 8月17日(月) (事前予約制)  
 ・事前予約はポリテクセンターの

**お知らせ**  
**介護保険料のお知らせ**  
 65歳以上の皆さんへ令和8年度介護保険料決定通知書を7月中旬に郵送します。  
 ●特別徴収(年金天引き)や普通徴収(口座振替)の方は、はがき形式の決定通知書を郵送します。  
 ●普通徴収(納付書)の方は、納入通知書兼納付書(通知書と納付書をとじた冊子形式)を封書で郵送します。



ホームページ

ホームページから申込みいただくか、ポリテクセンター富山へ電話連絡をお願いします。  
**問** ポリテクセンター富山 訓練課  
 ☎0766128169002

**流木を提供します**  
 ダムで回収した流木を無償で提供します。  
 ※積込・運搬は各自で、個人利用に限りません。  
**【境川ダム(桂湖)】**  
**期間** 10月末まで(平日のみ)  
 9時～15時  
**問** 境川ダム管理事務所  
 ☎076316713134  
**【刀利ダム】**  
**期間** 7月1日(水)～10日(金)  
 平日のみ 9時～16時  
**問** 小矢部川ダム管理事務所  
 ☎076315511104

**7月10日は「なんとの日」**  
 「なんとの日」にちなみ、7月10日(金)は左記施設の観覧料が無料になります。  
 ・福光美術館  
 ・棟方志功記念館愛染苑  
**問** 福光美術館 (火曜日休館)  
 ☎076315217576  
 棟方志功記念館愛染苑 (火曜日休館)  
 ☎076315215815

す。7月に1年間分をまとめて送付しますので、納め忘れのないようお願いします。  
**問** 地域包括ケア課長寿介護係  
 ☎076312312034  
 砺波地方介護保険組合  
 ☎076313418333



ご寄附感謝します

●城端小学校へ

有限会社村上自動車整備工場

(代表取締役 村上 功)

朝日写真ニュース一式 1年分

## <市長への提言> ～あなたのご意見お聞かせください～

南砺市では、市民の皆様が住み続けたいまち・より住みやすいまちを実現するため、広くご意見・ご提案・アイデア等を募集する<市長への提言>を実施します。頂いたご意見等は、より良いまちづくりの参考にさせていただきます。下記の二次元コードもしくは、URLにアクセス頂き、回答フォームからご意見を記入ください。

※ 内容によっては回答に時間がかかる場合があります。あらかじめご了承ください。

※ 次のいずれかに該当する場合は回答できません。

- ① 住所・氏名の記載がない、または匿名のもの
- ② 記載内容が不明瞭または判読できないもの
- ③ 特定の個人や団体の誹謗中傷やプライバシーに関するもの
- ④ 営利・営業を目的とするもの
- ⑤ 政治活動、宗教活動に関するもの
- ⑥ その他、ご意見・ご提案として認められないと判断されるもの



このほか 市では、各市民センターに「ご意見箱」を設置しています。また、ホームページでは、「あなたの声を届けてください」で広くご意見を受け付けています。こちらもご利用ください。

URL : <https://forms.gle/jSS27oL93Yz4ztHZA>



二次元コード

**サマージャンボプレミアム12億円**

(1等8億円・前後賞各2億円合わせて)

**サマージャンボ7億円**

(1等5億円・前後賞各1億円合わせて)

**サマージャンボミニ5千万円**

(1等3千万円・前後賞各1千万円合わせて)

この宝くじの収益金は市町村の明るく住みよいまちづくりに使われます。

プレミアム：1枚 500円

ジャンボ・ミニ：1枚 300円

**6月30日(火)3種類同時発売!**

発売期間 6/30(火)～7/31(金)

公益財団法人富山県市町村振興協会



クーちゃん

問	利用料	25日(土)	22日(火)	17日(金)	10日(金)	9日(木)	8日(水)	4日(土)	福光福祉の家「光龍館」
入浴時間	10時～16時	13時～16時	13時～16時	13時～16時	13時～16時	13時～16時	13時～16時	13時～16時	おたのしみ会
入浴時間	10時～16時	13時～16時	13時～16時	13時～16時	13時～16時	13時～16時	13時～16時	13時～16時	ひまわり一座
休館日	日・月・祝日	日・月・祝日	日・月・祝日	日・月・祝日	日・月・祝日	日・月・祝日	日・月・祝日	日・月・祝日	笑いヨガ
福光福祉の家「光龍館」	一人310円	かなでる・かなでる	かなでる・かなでる	かなでる・かなでる	かなでる・かなでる	かなでる・かなでる	かなでる・かなでる	かなでる・かなでる	7月予定表
076315216868		風呂の日	風呂の日	風呂の日	風呂の日	風呂の日	風呂の日	風呂の日	

# Information

坂本	開発	●福	本江	上津	柴田屋	●福	野	井口	●井	下山見	●井	西赤尾町	●上	泉沢団地	●城	行政区	子の氏名	性別	保護者名
日西	中塚	光	沼田	鴨井	濱田	野	朝日	口	南	波	藤井	十倉	平	MINAMIYAMA MINAMIYAMA MINAMIYAMA	城端				
海季	歩夢		桃音	朱里	幸河		彌太		天陽		十倉								
女	男		女	女	男		男		男		男			男					
恭平	陸歩		敏孝	優	紘彰		麗生		海星		美德			平					

## うぶごえ



## 市民の窓

令和8年5月1日～31日届出分

※希望者のみ掲載

下山見	大宮司	下新町1区	●井	田下	●上	大島	●平	次郎丸	西新田	野田	野下	西明	川島	●城	行政区	氏名	享年
永原	豊川トシ子	水上他喜子	波	瀧	藤田	明人	宮本	田村	藏田	境	稲塚	山本	山本	城端			
時子			たつ子				博之	房子	千代	洋子	きぬ	清子	清子				
87	96	89	99	14	72	101	91	76	87	97							

## おくやみ



妻	夫	●福	妻	夫	●井	行政区	氏名
砺波市	福光東新町	光	木崎野町	小坂	波		
川田	片山		圖所	北村			
彩花	聖斗		郁	悠馬			

## ウエディング



高宮	川原町	川西	●福	上野	西横町	四区	高儀	野尻川原	松原	院林	上町	柴田屋	雨潜	●福	川中	●井	北川	山下	上山見	坪野	今町3区	勸学院	今町1区	井波	井波		
水内	浅地	五天外喜雄	光	森田	尾川富美子	島田	坂井	齋藤	齋藤	井野	森田	宮田	柳瀬	中	川	井	小西	野原	長澤	菊地	庄下	野原	中嶋	藤元	清都	稲垣	
一子	俊雄			ともい	喜二	喜二	勳進	和代	汎志	良子	美樹	駿行	政夫	隆	中	井	トシ	賢二	功	博明	元之	静枝	とみ子	信男	信男	つる子	
66	91	77	97	94	104	88	87	91	95	66	96	75	92	91	54	81	79	98	97	79	82	98	94	98	94		

広報なんと6月号の市民の窓「ウエディング」において、お名前に誤りがありました。深くお詫び申し上げますとともに、次のとおり訂正いたします。

【誤】[西野 力也]さん  
【正】[西村 力也]さん

ご本人および関係者の皆様にご心よりお詫び申し上げます。

砂子	糸谷	小坂	宗守	観音	遊部	荒木	川原	小坂	梅原	荒町	法林寺	吉中	広谷	神成	山本	梅野	荒木
宮崎	松永	上坂	西村	常本	細川	富澤	久保	井口	本居	瀬川	山田	木屋	山田	中山	大和	滝下	
朝子	ともい	征美	紀夫	順子	数子	昭子	勝一	操	和義	和子	信子	政直	清藏	よし子	君子	喜久	
90	92	82	85	78	102	82	93	83	95	93	81	84	93	97	97	92	79

**あなたの意思に 石で応えます**

**お盆とは**

ご先祖様の霊を迎え、安らかに成仏してほしいという祈りと、生前のご恩に対する感謝の気持ちを込めて供養する期間のことをいいます。

お墓を綺麗にしてお盆を迎えるのはいかがでしょうか。墓石のクリーニングも承ります。

株式会社 福光石工 南砺市寺家315  
http://www.f-sekkou.co.jp/ ☎0120-57-4154

**デイサービス利用者様募集のご案内**

「体が温まり、しっとりとしたお肌になる」と人気のお風呂があります。認知症予防の学習療法や楽しいレクリエーションを一緒にしませんか😊

**デイサービス和みの里**  
☎22-8800 担当:前田

1日無料体験できます!! ※お気軽にお問い合わせください。

北陸福祉会 検索

# ハンセン病 元患者のご家族へ

対象となる方々に  
「補償金」を支給します。



- 秘密は守られますので、まずは、お電話でご相談ください。
- この補償金は、法に基づき、ハンセン病元患者家族の被った精神的苦痛を慰謝するためのものです。

対象者	(ア) 配偶者（事実婚も含む） (イ) 親、子 (ウ) 親・子の配偶者及び配偶者の親・子等	補償金額 180万円
	(エ) 兄弟姉妹 (オ) 祖父母、孫 (カ) 祖父母・兄弟姉妹・孫の配偶者及び配偶者の祖父母・兄弟姉妹・孫等 (キ) 曾祖父母、ひ孫、おじ、おば、おい、めい	補償金額 130万円

※同居など、一定の要件が必要な場合があります。

請求期限：令和11年（2029年）11月21日まで

～ハンセン病問題を正しく理解し、偏見や差別のない社会の実現を目指しましょう。～

【厚生労働省補償金相談窓口】 電話番号 03-3595-2262

受付時間 10:00～16:00（月～金。土日祝日、年末年始を除く。）



## どいもカフェで

予約不要

高齢者の方やそのご家族の方の癒し・交流・情報交換・相談の場として、「ともいきカフェ」を毎月開催しています。日頃の悩みを話したり、楽しい活動に参加したりすることでリフレッシュしてみませんか？お気軽にお越しください♪

- ① **日時** 7月8日（水） 午前9時30分～11時30分  
**場所** ファニーズキッチン（布袋53-2）  
**内容** 季節の小物作りと心あたたまる語らいの時間

7月8日は喫茶店での開催です。飲食代は自己負担となります。

- ② **日時** 7月15日（水） 午前11時～12時  
**場所** いなみ交流館「ラフォーレ」（山見1365）  
**内容** 認知症の予防のための軽体操（水分補給用の飲み物、フェイスタオルをご持参ください。）

### もの忘れ相談

もの忘れ、認知症が気になったら、まずは話してみませんか

**相談場所** 南砺市地域包括支援センター

**今月の相談日** 7月16日（木）

①午後1時30分～2時30分

②午後2時30分～3時30分

予約優先

予約・問い合わせ 地域包括支援センター

☎0763-23-2034

## 7月のマイナンバーカード専用窓口について

完全予約制

**休日開庁実施日時** 7月12日（日） 9:00～12:00

**延長窓口実施日時** 毎週木曜日 17:30～19:00

**場所** 南砺市役所 福光市民センター

**予約方法** 右記の2次元コードをLINEから読み込み、メニュー内の「予約」→「マイナンバーカード」をタップ  
※電話での予約は受付していません

**取扱い業務**

- ・マイナンバーカードの申請
- ・マイナンバーカードの受取
- ・電子証明書の更新（暗証番号の変更、再設定含む）

**予約可能期間** 7月の休日開庁…令和8年7月8日（水）17時 締切  
延長窓口…延長窓口実施週の月曜日 17時 締切  
（例：7月2日（木）実施の場合、6月29日（月）17時締切）

### 注意事項



- ・必ず本人が来庁してください。
- ・福光市民センターのみ実施しています。誤って他の市民センターへ行くことのないようご注意ください。その他の注意事項につきましては、南砺市ホームページをご確認ください。

問い合わせ 市民課 戸籍住民係 ☎0763-23-2008

### マイナンバーカード 受取の方

交付通知書（ハガキ）に記載されている受取場所は最寄りの市民センターです。

予約を取られた際は、交付通知書に記載されている市民センターに行くことのないようご注意ください。



←予約はこちらから



こちらからホームページは

## 消費者の知恵

## 代引き配達を利用したインターネット通販トラブルにご注意ください

代引き配達は便利ですが、トラブルが増えています。特に、以下のケースにご注意ください。

- ・身に覚えのない代引き荷物を家族が誤って受け取る
- ・SNS 広告と異なる商品で注文した商品と違うものが届く

代引きでは、代金を支払わないと荷物の中身を確認できません。一度支払ってしまうと、たとえ中身が偽物や粗悪品、注文と違う商品であっても、配送業者から返金してもらうことはできません。

また、販売サイトに商品の交換・返品・返金を求めようとしても、連絡が取れず、取れたとしても、返金窓口として SNS に誘導されますが、返金されることはなく、新たに個人情報や別の業者、または個人に渡してしまうことになるので、気を付けましょう。

トラブルを避けるためには、以下の点に注意しましょう。

- 注文前に、販売サイトの「特定商取引法に基づく表記」や、会社の住所や連絡先を確認しましょう。
- 大幅な値下げなど、怪しいと感じたら注文しないことが大切です。
- 代引き配達は、家族であっても頼まれていない限り、本人以外受け取らないようにしましょう。
- 少しでも不安を感じたら、消費生活センターに相談しましょう。

南砺市消費生活センター (市民協働課内)  
☎ 0763-23-2037

## 7月の医療案内

休日当番歯科医 診療時間：午前9時～午後5時

- 5日 きさら歯科クリニック 砺波市 0763-55-6650
- 12日 長久デンタルクリニック 砺波市 0763-33-6480
- 19日 山本武夫歯科医院 南砺市 0763-82-5323
- 20日 山本歯科クリニック 南砺市 0763-82-5000
- 26日 得能歯科医院 南砺市 0763-52-5700

※受診の際は、病状などを事前に電話連絡し、保険証を持参してください。

問い合わせ：富山県歯科保健医療総合センター  
☎ 076-433-2039

### 救急・時間外診療

#### 《砺波医療圏急患センター》

診療科目 内科・小児科 ※外傷は対象外  
診療時間 ◇月～土 午後8時～午後10時30分  
◇日、祝日、年末年始(12/30～1/3)  
午前10時～午後4時30分  
午後8時～午後10時30分

持参品 健康保険証、処方せんなど  
問い合わせ：内科 ☎ 0763-34-5005  
小児科 ☎ 0763-34-7744

## 統計なんと

※令和8年5月末現在( )内は前月比

人口 44,707人(-59)	うち外国人 1,105人
男性 21,608人(-15)	うち外国人 479人
女性 23,099人(-44)	うち外国人 626人
世帯数 17,438戸(-2)	うち外国人 782世帯

### ○5月の人の動き

出生	12人
死亡	68人
自然増減	(-56)
転入	74人
転出	77人
社会増減	(-3)

# 国民年金

## 令和8年度 国民年金保険料の免除・納付猶予申請書の受付スタート!!

令和8年度分(令和8年7月分～令和9年6月分)の受付が7月から開始となります。

ご希望の方はお早めにご提出ください。

国民年金には、経済的な理由で保険料を納付することが困難な方のために、保険料の「免除制度」や「納付猶予制度」があります。保険料を未納のままにしておくと、将来受ける「老齢年金」や、障害や死亡といった不慮の事態が発生したときに受けられる「障害年金」や「遺族年金」を受けられなくなる場合がありますので、納付が困難な場合は免除等の手続きをしましょう。

また、失業等による収入の減少に伴う場合について、特例で免除等に該当する場合がありますので、お問い合わせください。

### ○「免除制度」「納付猶予制度」の種類

免除制度は、本人・配偶者・世帯主それぞれの前年所得で審査します。保険料の全額が免除される全額免除のほか、保険料の一部を納付し残りの保険料が免除される一部免除(4分の3、半額、4分の1免除の3種類)があります。

納付猶予制度は、50歳未満の方が対象となり、本人・配偶者のみの前年所得で審査いたします。

## マイナポータルからスマホで電子申請ができます!

国民年金保険料の免除または納付猶予の届出はマイナポータルからスマートフォンを使用して電子申請することができます。

手続が簡単で、24時間365日申請可能、さらに処理状況や申請結果が確認でき、とても便利です。申請の際は是非ご利用いただきますようお願いいたします。

### 7月の

### 年金出張相談

(相談時間は10時～12時、13時～15時まで)

#### 開設日

#### 開設場所

14日(火) 城端市民センター

23日(木) 福光市民センター

※砺波年金事務所へ電話予約をお願いします。

問い合わせ) 日本年金機構 砺波年金事務所  
☎0763-33-1725(音声案内①次の音声案内②)  
ねんきんダイヤル ☎0570-05-1165  
(IP電話・PHSは☎03-6700-1165)  
市民課 国保・年金係 ☎0763-23-2011  
各市民センター

### 南砺市応援市民

5月末現在の  
応援市民

1,259人

NANTO CITY SUPPORTERS

問い合わせ:政策推進課 地方創生推進係 ☎0763-23-2052

あなたと私を結ぶ未来プロジェクト

### AIP48

5月末現在の  
市内居住  
成婚カップル数

186組

※2011年4月からの会員成婚カップル287組

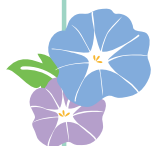
問い合わせ:市民協働課  
ジェンダーギャップ対策・婚活若者係 ☎0763-23-2037

### 編集後記

私事で恐縮ですが、子どもが生まれ育児休暇をいただくことになりました。この機会に育児に奮闘しながら子育てについて改めて学び、今後の広報づくりに活かしていきます。広報の編集に支障のない期間での取得のため、次号も変わらずお届けしますので、引き続きよろしくお願いたします。(TI)

# 令和8年度南砺市立医療機関診療案内

市立医療機関における診療案内については、下記の二次元コードを読み取ってください。



【南砺市民病院】  
☎ 0763-82-1475



【南砺中央病院】  
☎ 0763-53-0001



【南砺家庭・地域医療センター】  
☎ 0763-22-3555



【平診療所】  
☎ (医科) 0763-66-2500  
☎ (歯科) 0763-66-2102



【上平診療所】  
☎ 0763-67-3232



【利賀診療所】  
☎ 0763-68-2013



※場合により内容に一部変更が生じることがあります。  
詳細に関しては、受診前に各医療機関に直接お問い合わせください。

## コーヒーは 体にいいのか？

上平診療所 所長  
小川 誠



4月より上平診療所に赴任しました、内科医の小川誠です。前年度までは東京都の離島や都立病院などで勤務していましたが、今年度から富山市で生活しています。以前住んでいた離島と比べると周りにお店も多く、週末は喫茶店などでコーヒーを片手にゆっくりと過ごすことも多いです。

さて、そんなコーヒーが体に与える影響という「眠気覚まし」のイメージも強いですが、皆様はいかがでしょうか？近年では糖尿病や脂肪肝、高血圧などの病気を減らす可能性が報告されています。砂糖入りの缶コーヒーは意外と糖分も多く飲み過ぎには注意が必要ですが、無糖のもので1日1～2杯程度なら健康への良い影響が期待できると言われています。

コーヒーを例に挙げてみましたが、健康は毎日のたくさんの小さな習慣の積み重ねです。今後もこの地域の皆様が元気に過ごしいけますよう、その一助になれるようでしたら幸いです。どうぞよろしくお願い申し上げます。



# なんとトピックス

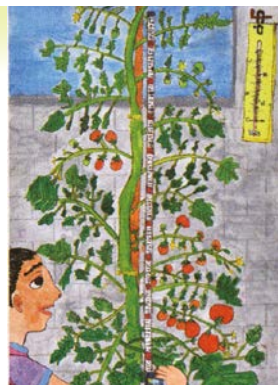
5/8

## MOA 美術館全国児童作品展の入賞報告

昨年開催された、MOA 美術館南砺作品展で市長賞に選ばれた齋藤百恵さん(井波小、4年)の作品「ミニトマト大きくなったかな?」が、MOA 美術館全国児童作品展で銀賞を受賞し、市長室に報告に訪れました。

齋藤さんは受賞の感想について「嬉しかった。もっと上手に描けるように頑張りたい」と語ってくれました。

この度の受賞、おめでとうございます!



5/8・14

## 南砺市立2病院の再編に関する住民説明会

市が進めている2つの市立病院の再編に関する住民説明会が、8日(福光地域)と14日(井波地域)に開催されました。市担当者から市立病院が抱える課題や再編案、再編後の展望について説明し、参加された皆様との質疑応答を行いました。

質疑応答では、救急機能や手術機能の集約や既存の大学病院との連携継続についてなど、多くの質問や意見が寄せられました。



6/1

## アレモア aremoa の地鎮祭が執り行われました

南砺市立野原東地内に整備される、賃貸住宅や農産物直売所を備えた複合施設「アレモア aremoa」の地鎮祭が執り行われました。

同施設を運営する第一交易株式会社 of 西能徹社長は、プロジェクト実施の経緯を振り返り「地域の皆様と協力して整備を進めていきたい。」と意気込みを語られ、田中市長は「南砺の素晴らしい魅力を発信し、Goldwin との相乗効果を生んでほしい」と激励しました。

本プロジェクトは、南砺市と第一交易株式会社による官民連携事業です。行政と民間企業がそれぞれの強みを活かし、市が取り組む「南砺市エコビレッジ構想」を推進していきます。

施設のオープンは、令和9年春頃を予定されています。



## 満百歳 おめでとうございます

めでたく満百歳を迎えられた方に、市からお祝い状、お祝いの品などが贈られました。



綿貫 紀子 さん  
大正15年5月5日生まれ  
天池(福光地域)



浅野 秀子 さん  
大正15年5月16日生まれ  
城端(城端地域)



七山 和子 さん  
大正15年5月19日生まれ  
井波(井波地域)

城森 道子 さん  
大正15年5月25日生まれ  
二日町(福野地域)  
【名前のみ掲載】



7月18日(土)～8月23日(日)

9:00～17:00(入館は16:30まで)

※7月18日(土)は10:30 開場

休館日 火曜日 ただし8月11日は開館し12日休館

観覧料 一般 500円  
高大生 210円 中学生以下無料

問い合わせ 福光美術館  
☎0763-52-7576



南砺市立  
**福光美術館**  
Fukumitsu Art Museum

新進気鋭の現代アート作家たちが全国から集まり、ここ南砺ならではの表現に挑みます。コンポストとは微生物がごみを分解して堆肥(土)に変えることを意味します。本展覧会では「耕す」をキーワードに、コンポストのような芸術表現によって、自分自身で生きていくことやその技術に目一杯、向き合うことを試みます。

## なんと旅歩き



### 山麓を鮮やかに彩る「あじさいまつり」開催

爽やかな初夏の風に誘われて、イオックスアローザへ出かけてみませんか。医王山の山麓、スイス風のコテージが並ぶ「イオックスヴァルト」周辺では、例年6月下旬から7月上旬にかけて、色鮮やかなアジサイが見頃を迎えます。

アジサイは土壌の性質によって花色を変える特徴があり、南砺の豊かな大地が織りなす天然のグラデーションは、まさにこの時期だけの特別な芸術作品です。切り取る景色ごとに異なる表情を見せ、訪れるたびに新しい感動を与えてくれます。

今年は7月4日(土)・5日(日)に「あじさいまつり」を開催。会場にはワークショップや、飲食ブースが軒を連ねます。アジサイに包まれながら、心弾む初夏の散策を楽しみましょう。

問い合わせ イオックスヴァルト ☎0763-55-1969

減塩生活  
はじめませんか?

## 減塩と運動ではじめる高血圧予防

高血圧の予防・改善には、運動が効果的！運動は、血管の柔軟性を高めることで、高血圧症を改善するといわれています。

「中強度」とは、どの程度の運動？

<b>高強度</b>	<b>中強度</b>	<b>低強度</b>
ランニング 筋トレ 激しいスポーツなど	<b>速歩き</b> 軽い筋トレ ラジオ体操など	ゆっくり歩き ストレッチ 家事など

おしゃべりしながら  
少し息が上がる  
程度の速い歩き

**種目・時間** ウォーキング、ラジオ体操などの有酸素運動などを週3日以上、細切れでもよいので1日に合計30分以上することをおすすめします。

★運動をする時間をとるのが難しい方は、そうじや洗濯、階段を使うなど日常生活の中でできる運動を行うのも有効です。

**運動強度** おしゃべりしながら、少し息が上がる程度の運動(中等度)が推奨されています。

**注意点**

- 準備運動は、十分に行う。
- 重症の高血圧や心臓などに病気がある方、薬を内服している方などは、運動を始める前に必ず医師にご相談ください。

高血圧の予防・改善には、運動だけでなく、食塩摂取量やアルコール摂取量の制限、禁煙などをあわせて行うことで、より効果が得られます。

問い合わせ 健康課健康増進係  
☎0763-23-2027

