

令和8年  
2026

6 月号

vol.259

# 広報 なんと

## 趣き深く、 越中の小京都。

闇に浮かぶ荘厳な曳山と、情緒あふれる庵唄。  
今年も多くの方が城端曳山祭に訪れました。



- 2 家計応援給付金を支給します
- 6 ネーミングライツ・パートナーを募集します



なんとみらいちゃん  
(菖蒲祭りバージョン)

# 南砺市家計応援給付金のご案内

○この給付金は、物価高騰の影響を受ける市民生活を支援するため、  
基準日時点で**南砺市に住民登録がある方全員**に給付金を支給いたします。  
※国の「物価高騰対応重点支援地方創生臨時交付金」を活用しています。

## 支給対象

基準日(令和8年3月31日)時点で  
**南砺市に住民登録がある方**

## 給付金の 支給額

**世帯ごとに1人あたり5千円**

※世帯全員分を世帯主に支給いたします

## 手続きについて

南砺市からの

- ・令和2年度特別定額給付金(1人あたり10万円)
  - ・令和7年度南砺市物価高騰対策低所得者支援給付金(1世帯あたり2万円)
- のいずれかを受給している。

はい ↓ 原則**手続き不要**

**「支給決定通知兼振込通知書」  
を送付します**

(5月29日以降順次発送)

- ・上記の給付金を受給した口座に支給します(6月29日予定)。記載されている口座番号をご確認ください。
- ・振込先口座の変更をされる方は**6月12日**までに下記給付金窓口までお問い合わせください。

いいえ ↓ **手続きが必要です**

**「家計応援給付金申請書」  
を送付します**

(5月29日以降順次発送)

- ・内容をご確認の上、同封の返信用封筒で返送してください。
- ・振込通知書または申請書が届かない場合は、下記給付金窓口までお問い合わせください。

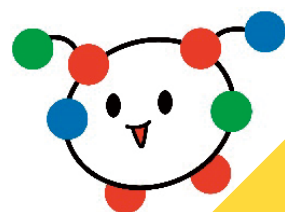
**申請期限：令和8年6月1日～令和8年9月30日必着**

- ※申請期限までに提出されなかった場合は辞退されたものとみなし、受給できませんのでご注意ください。
- ※配偶者からの暴力などにより基準日時点で支給対象外となっている方も、対象になる場合がありますので、給付金窓口へお問い合わせください。
- ※自宅や職場などに都道府県・市区町村や国(の職員)などをかたる不審な電話や郵便があった場合は、最寄りの警察署か警察相談専用電話(#9110)にご連絡ください。

問い合わせ

**南砺市家計応援給付金窓口**(6月1日開設)  
(地域包括ケアセンター2階 サテライト室)

**☎0763-82-4735** 受付時間 9:00~16:00(土日祝日を除く)



# 福光保健センターからのお知らせ

## 不育症治療費の助成について

### ○対象となるご夫婦の要件

※以下のすべてに当てはまる方

- ・申請日において、1年以上前から南砺市に住民登録している方
- ・公的医療保険に加入している方
- ・市税を滞納していない方  
(助成を受ける方と同一世帯員全員)

### ○対象となる治療

不育症の診断に係る検査、妊娠した際に行われたヘパリンを主とした治療

(いずれも保険適用部分のみ対象)

### ○助成額

1回の治療につき30万円(上限)

※1回の治療とは、不育症の診断のための検査から出産までの間で、医師が認めるもの。

### ○申請に必要な書類など(一例)

- (1) 不育症治療費助成金交付申請書兼請求書
- (2) 不育症治療医療機関受診証明書
- (3) 医療機関および院外処方薬局の発行する領収書、診療明細書 など

### ○申請期限

令和8年度分の治療は、令和9年3月31日まで

※治療終了後は速やかに申請してください。

### ○申請窓口 福光保健センター

必要書類や詳細はこちら⇒  
(南砺市のホームページ)



## 不妊治療費の助成について

### ○対象となるご夫婦の要件

※以下のすべてに当てはまる方

- ・妻の年齢が43歳未満
- ・申請日において、1年以上前から南砺市に住民登録している方
- ・公的医療保険に加入している方
- ・市税を滞納していない方  
(助成を受ける方と同一世帯員全員)

### ○対象となる治療

- ・一般治療(タイミング法、人工授精)
- ・生殖補助医療  
(体外受精、顕微授精、男性不妊の手術)

### ○助成額 夫婦一組30万円(上限)

※保険適用の治療をされる方は、先に公的医療保険の高額療養費制度を活用ください。

※富山県特定不妊治療費助成事業については、年度内に富山県子ども家庭室子育て支援課(076-444-3226)へお問い合わせください。

### ○申請に必要な書類(一例)

- ・不妊治療費助成金交付申請書兼請求書
- ・不妊治療費医療機関受診証明書
- ・不妊治療費の領収書および明細書(原本) など

### ○申請期限

令和8年度分の治療(令和8年4月1日から令和9年3月31日の治療分)は、令和9年9月30日まで

※治療終了後は速やかに申請してください。

### ○申請窓口 福光保健センター

必要書類や詳細はこちら⇒  
(南砺市のホームページ)



## プレ妊活健診費助成事業のお知らせ

将来子どもを望むご夫婦が本格的に妊活について考える前に、「プレ妊活」として現在の健康状態をチェックする健診費用を夫婦1組につき1回助成します。

○対象者 婚姻されて3年以内(妻40歳未満)のご夫婦

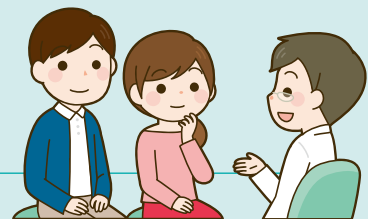
○費用 無料(3万円相当の健診を無料で受けることができます)

### ○申請から受診までの流れ

- (1) 「南砺市とやまプレ妊活健診費助成事業受診票交付申請書」を提出ください。
- (2) 「受診票」が発行されます。
- (3) 実施医療機関に予約をして夫婦で健診を受診します。

○申請窓口 ・福光保健センター(公立南砺中央病院3階)  
・健康課 健康増進係(地域包括ケアセンター)

必要書類や詳細はこちら⇒  
(南砺市のホームページ)



問い合わせ 福光保健センター ☎0763-52-1767

# ～中小企業・小規模事業者の皆様へ～

市内中小企業等向け物価高騰対策支援事業について「グローアップ支援補助金」に加え「ビルドアップ支援補助金」の申請が可能になります。  
物価高騰から市内事業者の皆様を守るため支援メニューを拡充しました。

**6月受付開始**



## ビルドアップ支援補助金



エネルギーコスト削減や経営基盤の強化を支援するため、省エネルギー機器等への更新費用を支援します。

### < 補助対象者 >

市内に事業所を置く、中小企業基本法上の中小企業者及び小規模事業者

### < 補助金額 >

補助率 1 / 2  
 小規模事業者 上限額 250 千円  
 中小企業者 上限額 500 千円  
 ※市外事業者への発注の場合は 1 / 3 上限も変更

### < 補助対象品目 >

エアコン、冷蔵庫、LED 照明器具、トイレなど

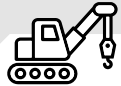


詳細は  
こちらから→



## グローアップ支援補助金

売上拡大や生産性向上を後押しするため、省力化や生産性向上に資する設備導入を支援します。



### < 補助対象者 >

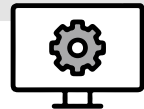
◎生産性向上枠  
 市内に事業所を置く、中小企業基本法上の中小企業者及び小規模事業者

◎賃上げ環境整備枠  
 市内に事業所を置く、中小企業等経営強化法上の中小企業者及び小規模事業者（先端設備導入計画提出済み事業者）



### < 補助金額 >

◎生産性向上枠  
 補助率 1 / 2  
 小規模事業者 上限額 500 千円  
 中小企業者（製造業を除く） 上限額 1,000 千円  
 中小企業者（製造業） 上限額 2,000 千円  
 ◎賃上げ環境整備枠  
 補助率 1 / 2 上限額 3,000 千円  
 ※市外事業者への発注の場合は 1 / 3 上限も変更



### < 補助対象品目 >

調理工程、サービス提供方法の改善、製造工程の改善、検査工程の改善、運送・物流の効率化に資する設備など

詳細はこちらから→



**< 申請受付 > 令和8年6月18日(木)～令和8年12月24日(木) 9:00～16:00**  
 ※予算の限り先着順です。

※ビルドアップ支援補助金とグローアップ支援補助金はいずれか一方のみ申請可能です  
 ※昨年度ビルドアップ支援補助金を申請された事業者の方も、改めて申請が可能です。

国の重点支援地方交付金活用事業

問い合わせ 商工企業立地課 商工振興係 ☎0763-23-2018

# 特定計量器の定期検査の実施について

取引又は証明に使用する業務用の「はかり」は、計量法の規定により定期的（2年毎）に県の検査を受けなければなりません。対象となるはかりをご使用の方は、必ず検査を受けてください。

- 【検査対象】**
- 商店が商品の売買に使用するはかり
  - 運送業者が貨物の運賃の算出に使用するはかり（宅配便取次店含む）
  - 農産物・山菜物・水産物の売買・出荷等に使用するはかり
  - 工場・事業場が原材料や製品の販売・出荷に使用するはかり
  - 土建業者が砂利・砂・石等の売買に使用するはかり
  - 病院・薬局等で使用する調剤用はかり
  - 学校・病院・保健機関・保育園等で体重測定に使用するはかり

**【検査日程】**

検査日	検査時間	検査場所
6月9日(火)	午前 10:30～午前 11:30	上平市民センター
	午後 1:00～午後 2:30	平市民センター
6月10日(水)	午前 10:30～午後 2:30	利賀市民センター
6月11日(木)	午前 10:30～午後 3:00	城端伝統芸能会館じょうはな座
6月16日(火)	午前 10:30～午後 3:00	井波市民センター
6月17日(水)	午前 10:30～午後 3:00	福野市民センター南側駐車場
6月18日(木)		
6月23日(火)		
6月24日(水)	午前 10:00～午後 3:00	富山干柿出荷組合連合会集荷場
6月25日(木)	午前 10:30～午後 3:00	南砺市役所別館
6月26日(金)		
6月30日(火)		

**【事前連絡の必要な方】**

- お店、事業等を廃業した
- 営業等（商取引又は証明行為）にはかりを使用しなくなった
- はかりを新たに購入した
- 検査指定日が不都合な場合

問い合わせ 富山県計量検定所 TEL 076-422-0551

## 地域で頑張る皆さんの 市民活動を応援します！



市では、地域資源を活用して地域の活性化や課題解決に取り組む皆さんを応援します。

**★対象者★**

地域づくり協議会、町内会、自治会、集落、市内に事務所および活動場所を有するNPOや市民活動団体 等

**★対象事業★**

市の地域課題の解決や改善、地域の活性化につながる公益的な事業

※詳細はホームページをご確認ください。

**★申請期限★**

**6月30日(火) 17:00まで**

※申請締め切り後、審査を行い採択団体を決定します。

※申請に関する事前相談を随時受け付けておりますので、まずは、南砺市協働のまちづくり支援センターまでお気軽にご相談ください。

**★補助金額等★**

①地域課題解決型市民活動支援事業補助金

上限20万円（補助率10/10）

採択予定5件程度

②ガバメントクラウドファンディングを活用した

地域課題解決型市民活動支援事業

上限100万円（補助率10/10）

採択予定1件

※採択を受けた団体は、市との協働でふるさと納税で寄附を募り、市は集まった寄附金を活用して補助金を交付します。より大きな取組みにチャレンジが可能で、多くの方々からの共感を得るチャンスにもなり、今後の活動の基盤を築く機会になります。

詳しくは、市ホームページをご覧ください。

問い合わせ 南砺市協働のまちづくり支援センター ☎0763-23-2036  
南砺市エコビレッジ推進室（未来創造課内） ☎0763-23-2050



市ホームページ

# ネーミングライツ・パートナー を募集します！

市の新たな財源の確保、地域経済の活性化のために、市の施設の命名権を売却します。命名権を取得した広告主（ネーミングライツ・パートナー）は、命名権料の対価として施設に法人名や商品名等を冠した愛称を付与することができます。

いただいた命名権料は、施設の指定管理料や維持修繕費として活用します。ネーミングライツ・パートナーには、宣伝効果や社会貢献による企業イメージの向上等のメリットがあります。

- 募集するもの** 南砺市内の公共施設の愛称
- 応募資格** 法人（市内・市外問わない）
- 契約期間** 3～7年間
- 契約までの流れ** 事前面談や審査を経て契約を締結します
- 募集期間** 令和9年3月31日まで  
随時募集（先着順審査）



市ホームページ

対象施設

- 城端伝統芸能会館（南砺市城端1046）
- 平若者センター「春光荘」（南砺市下梨2271）
- 城端東部体育館（南砺市理休429）
- 井波社会体育館（南砺市井波700-110）
- 福光体育館（南砺市福光616）
- いなみ木彫りの里テニスコート（南砺市北川767）
- 福光プール（南砺市法林寺字松ノ谷2051番地）
- 城南屋内グラウンド（南砺市法林寺字松ノ谷1番地2）
- 福光屋内グラウンド（南砺市法林寺2051）
- たいらスキー場（南砺市梨谷）



福光プール



福光屋内グラウンド

申請・問い合わせ 行革推進室 ☎0763-23-2003

## 結婚新生活支援事業のご案内

結婚に踏みきれない主な要因が経済的理由であることから、新婚世帯に対し、結婚に伴う新生活のスタートアップを支援します。（申請期間：令和8年6月1日～令和9年3月31日まで）

**補助対象者**（すべての要件に該当する夫婦）

- ・令和8年1月1日から  
令和9年3月31日までに婚姻された夫婦
- ・婚姻時の年齢が夫婦ともに**39歳**以下
- ・令和7年中の夫婦の  
世帯所得が**500万円未満**  
(R8年度所得証明書が必要です)

**補助金額**（いずれも1世帯あたり）

上限額：夫婦ともに29歳以下は**60万円**  
上記以外は**30万円**

**対象費用** 令和8年4月1日から

令和9年3月31日までに支出した次の金額

婚姻に伴う

- ①**住宅賃借費用** 家賃・共益費、敷金・礼金（保証金等含む）・仲介手数料
- ②**引越事業者等への支払費用**
- ③**リフォーム費用**



申請・問い合わせ 市民協働課 ジェンダーギャップ対策・婚活若者係 ☎0763-23-2037

教えて!

# 公共施設再編計画 (再編施設の利活用編)

市では、持続可能な行政運営を行うため、維持すべき施設機能を考慮しながら、公共施設面積の適正化に取り組んでいます。再編対象の施設は、休止・解体するだけでなく、利活用提案を募り活用いただくことも目指しています。今回は、利賀村坂上にある「うまいもん館 (やかた)」の譲渡を受けられた米倉さんにインタビューを行いました!



うまいもん館内観



人気メニューのざるそば

## Q1 譲渡を受けられた経緯を教えてください。

もともと利賀村岩淵にあった家を、1992年に開催された「世界そば博覧会」を機に今の場所に移築したのが、うまいもん館のはじまりと聞いています。

博覧会後も家族で経営させていただいていましたが、南砺市から施設の譲渡の話があり、受けることにしました。

## Q2 そば打ち体験もできるのですね! 何歳から体験可能ですか。

小学生以上であれば体験できると思います。そばを食われても粉でアレルギーが出る場合もあるので、ご注意ください。

## Q3 利賀のそばの魅力とおすすめ商品を教えてください。

利賀の在来種は粘りが強く、十割そばにしても切れにくい特徴があります。

人気メニューはざるそばです。玉子とじそば、からめそば(共に冬季限定)もリピーターが多いメニューです。

## Q4 今後の展開を教えてください!

今後も大切に使用していきたいです。後継者不足の課題もありますが、末永く使用できたら良いと思っています。

問い合わせ 行革推進室 ☎0763-23-2003

## ぴんぽんもカフェで 予約不要! ほっと一息してみませんか?

① **日時** 6月10日(水) 午後2時~4時  
**場所** 中央図書館(福光7336-4 福光会館1階)  
**内容** 回想法  
記憶を刺激し、思い出を共有しよう!

② **日時** 6月16日(火) 午後2時~4時  
**場所** ケアハウス城端うらら(理休270)  
**内容** 臨床美術 臨床美術は、作品づくりを通して脳を活性化させ、認知症の予防や改善が期待される芸術療法です。楽しみながら作品づくりをしましょう!

高齢者の方やそのご家族の方の癒し・交流・情報交換・相談の場として、「ともいきカフェ」を毎月開催しています。日頃の悩みを話したり、楽しい活動に参加したりすることでリフレッシュしてみませんか? お気軽にお越しください!

③ **日時** 6月26日(金) 午後2時~4時  
**場所** かなり(福光6871)2階  
**内容** 認知症予防のための軽体操、脳トレ、認知症に関する相談対応 南砺市民病院スタッフ

6月26日は喫茶店での開催です。飲食代は自己負担となります。

## もの忘れ相談 もの忘れ、認知症が気になったら、まずは話してみませんか

**相談場所** 南砺市地域包括支援センター  
**今月の相談日** 6月18日(木)  
①午後1時30分~2時30分  
②午後2時30分~3時30分

ご予約優先

ご予約・問い合わせ 地域包括支援センター ☎0763-23-2034

# ここがヘンだよ 南砺市のジェンダーギャップ

南砺市が実施した「若者・子育て世代向けアンケート」に寄せられた声に基づき、家庭・地域・職場でのジェンダーギャップを須河弘美政策参与が解説します！

## 夫にはお一人様を楽しむ時間がありますが、妻にはありません

夫は食事の後、ソファにころがってスマホやゲーム三昧。だけど妻は洗い物や洗濯物の始末、子どもの世話で、ベッドに入るまで一人を楽しむ時間が無い。あなたの家庭でもこんな景色はありませんか？妻たちは、自分だけが寝るまでずっと誰かのために自分の時間と体力を使っていることに、不満をためこんでいます。

## 一人の人間として年齢や性別関係なく接してほしいだけです

女に生まれたこと、男に生まれたことは選べない事情で生き方を強制されることを「差別」と呼びます。女だから、もうオバサンだから、いい歳なんだからと簡単に人をくくるとは、実は差別なのです。外国へ行って、黄色人種だから劣っているなどと言われたら不快なはず。一人の人間としてどうありたいか、どう生きていきたいかは人それぞれです。

問い合わせ 市民協働課 ジェンダーギャップ対策・婚活若者係 ☎0763-23-2037

身近なところに

## こどもの権利



南砺市では、こどもがすこやかに育つ環境づくり、大人が安心して子育てできる環境づくりに取り組んでいます。

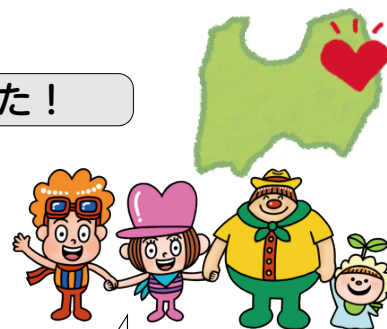
### 富山県で「こどもまんなか条例」が制定されました！

令和8年4月、富山県で「こどもまんなか条例」が施行され、こどもの権利をより大切にしようという動きが県内で広がっています。

南砺市は、こうした県の動きに先駆け、令和5年4月に「南砺市こどもの権利条例」を施行しました。魚津市、射水市に次いで県内3番目と、いち早くこどもたちの権利を尊重するまちづくりを進めてきた先進市の一つです。

これからも市民の皆さんと共にこの歩みを進め、こどもも大人も幸せに暮らせる南砺市を創っていきます。

問い合わせ こども課 子育て応援係 ☎0763-23-2010



みんなで、こどもも大人も笑顔になるまちにしていこう！

## SDGs パートナー制度をご活用ください！

南砺市では、SDGs（持続可能な開発目標）を取り入れたまちづくりに賛同し、市内でSDGsのゴール達成に向けた取り組みを実施する企業・団体ならびに個人の皆様を「なんとSDGsパートナー」として登録しています。

市と一緒にSDGs達成に向けた歩みを進めていきましょう！



### ●パートナー登録により期待される効果

- ・SDGs達成に向けた活動を市ホームページ等で発信することで、その取り組みが市内全体に広がり、活動の活性化とイメージアップにつながります
  - ・パートナー相互の交流や情報共有により、新たな相乗効果の創出や地域課題の解決につながります
- ※市も連携を希望するパートナーとの橋渡しを務めますので、お気軽にご相談ください。

### ●なんとSDGsパートナーの登録団体数（令和8年5月1日現在）

企業 : 101  
 各種団体等 : 38  
 学校 : 15      合計 154 団体

### ●登録申込みはこちらから



富山国際大学との連携事業



学生による販売活動



学生提案のカップカレー

問い合わせ エコビレッジ推進室(未来創造課内) ☎0763-23-2050



## 20年ぶりのネパール

昨年利賀村とネパール・ツクチェ村の交流 35 周年記念式典時に有志の皆さんで訪問しようということになり、先日訪問した。

カトマンズ空港に降り立ち一泊、翌日ポカラへ空路で移動。ここまでは過去 8 回訪問した時と同じだが、ここからが違う。なんとポカラからツクチェまでに自動車道路が完成していたのだ。そしてツクチェ村を含む 5 つの村が合併シタサン農村自治区となっていた。

ツクチェ村までジープとワゴン車で向かうと、村の入り口で楽団や多くの村民が大歓迎

してくれた。そのまま公民館に入り、民謡や食事で大歓迎を受ける。「ツクチェ・利賀村文化祭」という事で多くの村民が集まってくれた。

道路のおかげでホテルなども建ち、馬でしか入れなかった村から様変わり。宿泊したホテルは快適で、早朝 5 時過ぎから目の前のダウラギリ峰 (8167m) の山頂に陽があたり、黄金色に輝くヒマラヤを観られた事で一同感動！前日まで雨模様だったらしいが私たちが滞在する二日間は晴天。皆さんの日頃の行いが良いおかげか。

35 年の年月は長いように思うが、ツクチェ村では親戚のように旧知の皆さんが駆け寄ってくれる。本当に良い旅だった。

なかなか普段行けない場所かもしれないが。交流の素晴らしさを噛み締めた一週間だった。



## 私の南砺市滞在記 45

南砺市国際交流員  
グラント・ロイド

えいごであそぼ

春から保育園訪問を再開しました。「えいごであそぼ」という企画で、市内の保育園や幼稚園を数回ずつ訪れ、ゲームや絵本の読み聞かせを通して、英語に触れる機会を提供しています。慣れない音を一生懸命真似したり、ゲームの単語を楽しそうに叫んだり、言葉の壁に挑む園児たちがかわいらしく、いつも心が温まります。

普段は、英語を覚えてもらう動機づけとして、私は日本語が話せないフリをして同僚に通訳してもらっていますが、最終回には「小学生になっても英語を頑張る」と日本語で激励を送って終わります。すると「普通の言葉で喋るとる！」と驚かれることもあれば、すんなり受け入



活動の様子  
(提供：南砺市友好交流協会)

られることもあり、それもまた交流のきっかけになっています。

中でも印象に残ったのは「どうやって英語を覚えたか？」と聞かれたときです。本当に英語が第二言語だと思われていたのかわかりませんが、私は「みんなが日本語を覚えたのと同じように、赤ちゃんの頃に家族から覚えた」と説明しました。アメリカ人「だから」英語が話せるのではなく、誰にでもありうる環境の違いで「たまたま」英語を身に付けただけ、という理解が芽生えたらと思って。素直に聞いてくれるからこそ、思い切った交流ができるものです。

## 第18回南砺市消防団消防操法大会

日頃から訓練を重ねてきた各分団が、第 77 回富山県下消防団消防操法大会への出場をかけ、熱い戦いを繰り広げます。市の防災を担う消防団員の消火技術を是非ご覧ください。

**日時** 6月28日(日) 午前9時から  
【今年から午前中に開催します】

**場所** 南砺市防災センター訓練場(南砺消防署)  
※駐車場(南砺市山田交流センター前、山田農村公園、旧山田保育園)は台数に限りがございます。お車で越しの際は乗り合わせでのご来場にご協力をお願いいたします。

## 危険物安全週間について

6月7日(日)から13日(土)までの7日間は危険物安全週間です。

危険物は貯蔵及び取扱いを誤ると多くの生命や財産を一瞬にして奪ってしまう恐れがある大変怖いものです。今一度、家庭

や職場において危険物の安全な貯蔵及び取扱いに心掛け、危険物による事故を防止しましょう。

令和8年度危険物安全週間推進標語 「つかみ取れ!めざす無事故の頂を」

## ガソリンの購入、保管、運搬について

ガソリンは、引火点が低く、静電気がたまりやすいため、火災の危険性が高い燃料です。安全な取扱いの確認をしましょう。

- ・灯油用ポリタンクにガソリンを入れることは法律で禁止されています。法律の基準に適合したガソリン用携行缶に入れ、運搬や保管をしましょう。
- ・ガソリンが入った容器の運搬は、蓋をしっかりと閉め、落としたり転倒させないように注意をしましょう。
- ・ガソリンが入った容器は、蓋をしっかりと閉め、涼しい場所で保管しましょう。

【問い合わせ】南砺消防署 ☎0763-52-0119  
南砺消防署東分署 ☎0763-82-0119  
南砺消防署五箇山出張所 ☎0763-67-8119

**全館**  
★共通展示  
「昭和100年」  
昭和元年から100年。  
昭和の時代の人物や出来事、  
小説など「昭和」を懐古できる本の展示。

**福野**  
★おはなし会  
6、13、20、27日 10時30分～  
★展示  
一般：おうち時間で学びのすゝめ  
児童：かぞくって、いいね！

**城端**  
★おはなし会  
13日 10時～  
★展示  
一般：雨の日の過ごし方  
児童：アニマルライフ♪

**中央**  
★おはなし会  
6日 10時30分～  
13日 10時30分～  
★大人のおはなし会  
4、18日 10時30分～  
★展示  
一般：昭和100年  
児童：しょうわ100ねん  
特別：七夕(25日～)  
ねがいごとをしよう！  
★イベント  
ともいきカフェ 回想法  
10日 14時～16時

**井波**  
★おはなし会  
20、27日 10時30分～  
★展示  
一般：雨の日こそ 読書！  
児童：かえるがぴょーん♪

**平**  
★おはなし会  
4日 16時～  
★展示  
一般：立ち行かないわたしたち  
児童：あめはてのひらに いっぱいさ

読み聞かせ協力  
ボランティアグループ  
おはなしまんまる(中央)  
本でこんにちは(福野)  
ピッコログループ(井波)  
読み聞かせつばきの会(井波)  
虹の会(城端)



**新着おすすめ**

●4月の新着本は全部で  
1,180冊

**発見! 人気本**

「人生がちょっとよくなる文章術」  
斉藤洋 // 著、講談社

**おすすめ! オーディオブック**

『蛙』  
林芙美子 // 著、TOKYOFM Appleway

**大人向け**  
有名人の愛読書、読んでみました。  
ブルボン小林 // 著  
中央公論新社

**子ども向け**  
つなごーごー  
矢野アケミ // 作  
童心社

図書館の本や  
イベント情報など  
詳しいことは図書館HPをチェック!

**南砺市営住宅等の入居者募集!** ★募集期間内に見学可能(要事前連絡、開庁日に限る。)  
★詳細につきましてはお問い合わせください。

募集期間を設けている住宅

◆公営住宅	※災害などによる特定入居のため募集住宅に変動があります。					
団地名	募集戸数	棟	階	間取り・タイプ	場 所	特記
遊部住宅のぞみ	1戸	B棟	2階	2DK	遊部780番地2(福光)	注1
遊部住宅のぞみ(SH)	1戸	A棟	2階	2DK	遊部780番地2(福光)	注3
ひまわり団地	4戸	1-2-3号棟	2-3階	2LDK	荒木980番地(福光)	
梅ヶ島団地	3戸	-	2-4階	3DK	梅ヶ島168番地1(福野)	
栄町住宅	1戸	-	4階	2LDK	井波962番地2	
戸板住宅	1戸	D棟	平屋	2DK	戸板291番地(井波)	注1
戸板住宅	1戸	A棟	2階建	3DK	戸板291番地(井波)	
泉沢団地	3戸	1-2号棟	2-3階	2LDK、3DK	泉沢34番地(城端)	注2
新町団地	1戸	C棟	平屋	2DK	城端4302番地	注1
理休団地	1戸	2号棟	1階	2DK	理休277番地(城端)	注1
パーク若宮団地	1戸	A棟	平屋	1LDK	利賀村上畠8番地1	注1

**◆賃貸住宅**

団地名	募集戸数	棟	階	間取り・タイプ	場 所	特記
中畑住宅	1戸	-	1階	1K	中畑174番地2(平)	注2

★入居資格  
(1)同居または同居しようとする親族があること  
ただし、(注1)60歳以上単身入居可能な住宅  
(注2)単身入居可能な住宅  
(注3)シルバーハウジング(SH)とは、住宅内の段差解消や緊急通報システム等の設備と、在宅生活を支援する生活指導員(安否確認・一時的な家事援助・生活相談等)を配置した住宅。家族による生活援助が困難であると認められる方が対象。60歳以上、障害者単身入居可能な住宅。  
(2)公営住宅・・・入居世帯の所得(政令月収)が15万8千円以下であること  
賃貸住宅・・・現に就業している者、又は就業の見込みのある者

●募集期間 6月1日(月)～10日(水)  
●抽選・説明会 6月15日(月)午前9時～ ※必ず出席してください。  
南砺市役所 201会議室

随時募集している住宅

◆特定公共賃貸住宅等 ※随時募集のため、募集住宅に変動があります。

団地名	募集戸数	棟	階	間取り・タイプ	場 所
西町住宅	2戸	2-4号棟	1-2階	2DK・2LDK	福光740番地3
柴田屋団地	5戸	-	1-2-3階	2DK	柴田屋396番地5(福野)
松原団地	1戸	-	4階	2LDK	松原新433番地2(福野)
理休団地	2戸	1号棟	2-3階	2LDK・3LDK	理休277番地(城端)
戸板住宅	1戸	C棟	平屋	2DK	戸板291番地(井波)

★入居資格  
(1)同居または同居しようとする親族があること  
ただし、特定公共賃貸住宅等は1LDK、2DKのみ単身入居可  
(2)特定公共賃貸住宅・・・入居世帯の所得(政令月収)が15万8千円～48万7千円であること  
(将来収入増が見込める若年層は、15万8千円以下でも可)