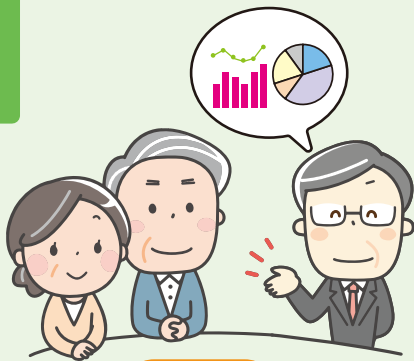


なんとセツメール隊 を派遣します!!

派遣の手順

4



当日

セツメール隊が会場に赴き、
市政について説明します

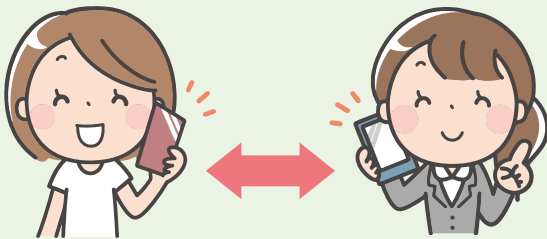
1



申し込み（1ヶ月前まで）

講座メニューから選んで、直接
または郵送・FAX・メールにて
市民協働課宛に申し込む
※10人以上の団体等が対象です。

3



当日に向けて

申込者と担当者で
日程・内容の確認と調整

2



受付

市民協働課にて申込書の受付

いつでも皆様のもとにおじゃまして
わかりやすく市政を説明します!




令和8年度から全講座平日のみの対応となります。

さまざまな年代やグループに対応して説明いたします。

市民協働課 (Tel:0763-23-2037) までご相談ください。

◆ SDGs を学ぶ

SDGsのゴールの設定	番号	講座名	講座内容	担当課
 パートナースhipで目標を達成しよう	1	SDGs ってなに？ ～私ができる SDGs への取組～	SDGs (持続可能な開発目標) の考え方や南砺市の取組について説明します。SDGs の 17 のゴールにつながる、普段の生活で自分にできることを考えてみましょう。 ※番号2「ゲームで学ぶ SDGs」との組合せも可能です。	エコビレッジ推進室
	2	ゲームで学ぶ SDGs	なんと SDGs ボードゲームや SDGs カードゲーム (アクションカードゲームX) で楽しみながら SDGs について学びます。	

◆ 詳しい取り組みを知る

SDGsのゴールの設定	番号	講座名	講座内容	担当課
 飢餓をゼロに	3	農業経営を継続していくために	人口減少や後継者不足などの課題に直面する問題について、6次産業化など南砺市が行う農業支援策などを含め説明します。	農政課
 すべての人に健康と福祉を	4	手軽にできる体力づくり運動を紹介します！	幼児から高齢者、親子で楽しめる運動、あるいは共生社会の中で障害者の方を含め、誰もが楽しめる手軽なスポーツを紹介します。さらに、各団体が主体的な活動となるよう、指導のあり方にも取り組みます。	生涯学習・文化振興課
	5	なんとの子育て支援・・・全部教えます！	保育サービスや各種手当の支給、医療費助成、各種祝い事業、子ども家庭センターなど、子育て支援の内容を説明します。	こども課
	6	体と脳を鍛えよう (7月～3月まで) ※開催回数に制限あり	体と脳を鍛えることで、健康促進や認知症予防が期待できます。軽い運動と脳トレ (計算、しりとりなど) を同時に行う簡単なトレーニングを紹介します。	訪問看護ステーション
	7	ヒアリングフレイル予防 ～聴力を維持しよう～ ※開催回数に制限あり	皆さんの聞こえ (聴力) はどうですか?誰でも加齢により聴力は低下します。放置すると脳に言葉が届かず、認知症やうつ状態となるリスクが高まり、心身が衰えます。今からでも知って役立つ「聴力」について説明します。	訪問看護ステーション
	8	今日から始める健やか生活 NEW ※開催回数に制限あり	便秘や糖尿病、高血圧などをテーマに、生活習慣を見直し毎日を健やかに過ごすヒントをお伝えします。	訪問看護ステーション
	9	ご存じですか?地域包括ケア	【小学生・中学性・高校生向け】 南砺市が目指す「地域包括ケア」のまちづくりについて説明します。	地域包括ケア課
	10	はじめての介護保険 ～介護保険制度の基本を知りたい方へ～	介護保険で利用可能な各種サービスの概要を説明します。	地域包括ケア課
	11	「地域福祉計画」から福祉を学ぼう	南砺市の地域福祉の課題と取り組みについて説明します。	福祉課
	12	障がい者福祉のしおりについて	障がい者福祉のしおりの見方や内容について説明します。	福祉課
	13	南砺市民健康プラン[第3次]をご紹介します。 ～地域みんなで「健康づくり」やろまいけ!～	市民のみなさと市が一体となり、健康づくりを推進していくための計画を策定しました。「健康」はすべての人にとって宝物。南砺市の健康課題から、自分から始めること、仲間や地域でできる健康づくりを一緒に考えてみましょう。	健康課

SDGsの ゴールの設定	番号	講 座 名	講 座 内 容	担当課
 3 元々の人に健康と福祉を	14	守ろう、支えよう こころの健康 ～こころの健康について考えてみませんか～	こころのセルフケアや相談窓口の紹介、自殺予防対策（ゲートキーパー）について説明します。	健康課
 4 質の高い教育をみんなに	15	「国際理解出前講座」で異文化を楽しんでみませんか？	国際交流員が地域に出向いて自国の文化や日本との違いについて紹介します。内容の詳細は市友好交流協会・交流観光課にご相談ください。	交流観光課
	16	南砺市が世界に誇る国際芸術文化事業について	南砺市の国際的なイベントである「利賀の舞台芸術」や「スキヤキ・ミーツ・ザ・ワールド」について、その歴史と内容を解説します。	生涯学習・文化振興課
	17	南砺市が進める令和の教育改革	南砺市が進めている令和の教育改革についての取組を説明します。	教育総務課
	18	生涯学習講座を紹介します！	魅力ある様々な生涯学習講座について説明します。	生涯学習・文化振興課
	19	「こどもの権利」を考えよう	【小学生・中学生・高校生向けにも対応】 南砺市では、すべての子どもが生まれながらにして持つ当たり前の権利を保障し、子どもも大人もともに幸せに暮らせるまちづくりを目指しています。大切に身近な「こどもの権利」について考えましょう。	こども課
	20	ICT 利活用による子育て支援	子育てを便利にアシストする、子育て支援アプリ「なんとHug」や保育園・放課後児童クラブで導入しているICT支援システム「コドモン」について説明します。	こども課
 5 ジェンダー平等を実現しよう	21	多様な幸せを実感できるまちを目指して～ジェンダーギャップのない、まちづくり～	地域や家庭、職場での固定的な性別役割分担やジェンダーギャップ（性別による不平等）について説明します。また、日常生活の中で気づかずにしている『無意識の思い込み（アンコンシャス・バイアス）』と一緒に見つけていきましょう。	市民協働課
 6 安全な水とトイレを世界中に	22	上下水道、知ってお得な使い方	宅内漏水の簡単な確認方法と対策。快適にお使いいただくためのポイントや上下水道料金のしくみなどについて説明します。（ご要望に応じて市の施設概要についても説明します）	上下水道課
	23	下水道は魔法のごみ箱ではありません！	【小学生向けの講座】 私たちの使った水はどのように処理されているのか？正しい下水道の使い方を説明します。	上下水道課
 8 働きがいも経済成長も	24	農業経営を始めませんか。 ～独立専業農家を目指すためには～	【学生向けの講座】 独立して農業経営を開始するための研修制度や支援制度などを説明します。	農政課
	25	南砺市企業立地戦略について	企業立地戦略と各種支援メニューについて説明します。	商工企業立地課
 9 産業と技術革新の基盤をつくろう	26	実は身近な「AI・DX」の世界 NEW	よく聞く「AI・DX」ってどんなもの？難しそうに見えて、実は暮らしを支える身近な技術です。あなたの生活が便利になる活用術を、やさしく紐解きます。	政策推進課
	27	南砺ブランド商品「南砺の逸品」	ブランド商品開発支援事業の取組について説明します。	商工企業立地課
	28	南砺の観光のこれからを考える「交流観光まちづくりプラン」から観光を学ぼう	「第2次交流観光まちづくりプラン」から南砺の観光のこれからについて説明します。	交流観光課
 10 人や国の不平等をなくそう	29	私たちの暮らしと税金	南砺市で税金がどのように使われているか説明します。	税務課
	30	自宅でできる確定申告	収支内訳書の作成方法やスマホ申告について説明します。	税務課

SDGsの ゴールの設定	番号	講座名	講座内容	担当課
 11 住み続けられるまちづくりを	31	明るい未来のために！ エコビレッジ構想と自然共生の まちづくり	NEW 南砺の豊かな自然と調和し、環境にやさしい暮らしを目指す「エコビレッジ構想」の想いや取組をご紹介します。南砺の持続可能な地域づくりを一緒に考えていきましょう。	エコビレッジ 推進室
	32	地域の賑わいづくりに向けて	庁舎統合を契機として始まった城端・井波・福野の各地区で検討されている賑わいづくりに向けた取組みについて説明紹介し、住民主体のまちづくりについて考えます。	未来創造課
	33	考えよう！公共交通の未来	南砺市における公共交通の現状や、城端線氷見線再構築の展望、デマンド方式バス、デマンドタクシー、公共ライドシェアなど新たな取組についての事例紹介を通して、今後の公共交通の在り方を皆さんとともに考えます。	未来創造課
	34	いつもの場所へも、新しい場所へも！ 市内の公共交通フル活用講座	「お住いの地域にはどのような公共交通機関があり、どこまで行くことができるのか？」「その公共交通機関はどうやって利用するのか？」「他の交通手段と組み合わせ（乗り継ぎ）るとどこまで行くことができるのか？」「いつも行く場所や今後行きたい場所は公共交通機関で行けるのか？」などについて、時刻表や路線図を使って皆さんと一緒に公共交通をフル活用した移動手段を考えます。	未来創造課
	35	プレイアースパークってなに？	NEW プレイアースパークとはどんな場所になるのか？や南砺市の取組について説明します。	PLAY EARTH PARK 推進室
	36	もし災害が起こったら ～自分の命は自分で守る～ （防災アプリを有効活用しよう）～	【60分～70分コースです。アプリを使うので携帯電話をご持参ください】 地震等の災害が発生した時の対応の仕方、日頃の心がけや準備、市のこれまでの対応と今後の対策について説明します。	総務課
	37	じぶんの人生の地図を描く	NEW 【中学生、高校生、保護者向けの講座】 自分らしく生きるとは？中高生からの人生設計を考える講座です。	市民協働課
	38	持続可能な住民自治組織となるために ～小規模多機能自治の推進を～	地域の未来のために、人口が減少しても持続可能な生き活きとした住民自治組織のあり方について説明します。	市民協働課
	39	地域内に空き家がたくさんあります。 どうすれば良いですか？	地区内の空き家対策について、どのような手法があるのか。空き家の利活用や発生抑制への啓発など、空き家対策施策を説明します。	都市整備課
	40	世界遺産五箇山合掌造り集落と 文化財の保存と活用	ユネスコ世界遺産に登録された五箇山合掌造り集落と文化財について、南砺市の保存活用の取組を詳しく説明します。	生涯学習・ 文化振興課
	41	南砺市の文化財 見どころ解説	【小・中学生の地域の歴史学習に是非！】 南砺市の文化財について、「全域を」とか「●●地域について詳しく…」などのご要望に応じて、由来や見どころを解説します。	生涯学習・ 文化振興課
	42	住み慣れた町、もっと魅力アップ してみませんか？	街並み・地域の景観づくりについて、地域としての進め方や助成制度の実施例などを取り入れながら説明します。	都市整備課
	43	屋外広告物にルールが必要なのはなぜ？	屋外広告物が無秩序、無制限に氾濫すると街の景観が損なわれるため、ルールがあります。禁止物件・許可基準等について説明します。	都市整備課
	44	「ハザードマップ」を学んで、 緊急時に備えよう！	土砂災害・洪水等の概要を説明して、避難所、予想エリア等を一緒に考え、地域ごとの避難体制を確保しましょう。	建設維持課
	45	あなたの家は大丈夫！？住宅の耐震 補強助成制度について	木造住宅の耐震改修を進めるための、耐震診断、耐震改修に対する助成制度などについて説明します。	都市整備課

SDGsの ゴールの設定	番号	講 座 名	講 座 内 容	担当課
 つくる責任 つかう責任	46	NEW 公共施設再編の取組みから見る 南砺市の行政改革	南砺市には非常に多くの公共施設があり、人口や財政の状況からみても全ての施設を維持管理していくことは不可能です。1つの自治体として適正な規模の施設保有や均衡のとれた財政運営を目指すために、今、やらなければならないことについて説明します。	行革推進室
	47	ごみの分け方出し方 ～分ければ資源、捨てればごみ～	リサイクルなどによるごみの減量化を進めるために、ごみの分別方法について説明します。	市民協働課
 気候変動に 具体的な 対策を	48	家庭からはじめようエコライフ	【対象年齢や関心に合わせた内容で対応】 地球温暖化の防止に向けて家庭で簡単にできる省エネについてお伝えします。	市民協働課
 海の豊かさ を守ろう	49	南砺市から海の生き物を救おう	【小学4年生以上対応】 海の豊かさを守るには、川をきれいにすることから始まります。市民ができる取り組みを考えよう。	市民協働課
 陸の豊か さも守ろう	50	森林保全はなぜ必要？ ～森林の役割について考えよう～	市の面積の約8割を占める森林の役割や森林整備等について説明します。	森林・農地整備課
	51	地域で守る有害鳥獣対策！	イノシシ等の有害鳥獣対策を効果的に行うための方法や支援制度等について説明します。	森林・農地整備課
 平和と公 正をすべ ての人に	52	よくわかるマイナンバー講座	マイナンバー制度の目的とマイナンバーカードの利便性について説明します。	市民課
	53	あってよかったマイナンバーカード！ マイナンバーカードの申請をお手伝いします！	依頼のあった地域の活動団体に職員が出向き、マイナンバーカードの申請を受付けます。詳細は市民課へご相談ください。	市民課
	54	巧妙な手口で貴方を狙う！特殊詐欺	市職員を騙る還付金詐欺等の特殊詐欺や、SNS型投資詐欺等の事例を紹介して詐欺犯から財産を守るための対策についてご説明します。	市民協働課
	55	議会事務局のお仕事	議会の運営を円滑に進めるために議会事務局が置かれています。本会議や委員会の事務・会議録の作成、市議会だよりの発行など、議会の運営に関する業務について説明します。	議会事務局
	56	ようこそ南砺市議会へ！ 知っておきたい議会の話	皆さんの代表である市議会議員が活動する市議会の役割や仕組みについて説明いたします。 ※市役所（議場見学）での開催も可能です。	議会事務局
	57	清廉潔白な政治信念と国民のために 生涯を捧げた「松村謙三」を紹介します。	「松村謙三」の功績を分かりやすく説明します。子どもから大人まで楽しめる紙芝居の上演も可能です。	生涯学習・文化振興課
 パートナ シップで 目標を達 成しよう	58	南砺市が目指す将来の姿について	南砺市が目指す将来像と、その実現にむけて取り組むべき施策、達成目標など、総合計画の内容についてご説明し、皆さんとともに“将来ありたい姿”をイメージして、“やるべきこと”を考えます。	政策推進課
	59	なるほど！統計の世界	統計の活用の仕方について楽しく説明します。また、各種統計調査の概要や役割、調査員の募集について説明します。	秘書広報室
	60	南砺市のおサイフ拝見！～財政状況～	市の財政状況、予算、決算の概要等について説明します。	財政課
	61	「まちづくり基本条例」に基づいたまちづくりとは？	市民が主体となったまちづくりを進めるための「南砺市まちづくり基本条例」に基づき、実際の取り組みを紹介しながら、協働のまちづくりについて説明します。	市民協働課

Q 講座の内容は

A 講座メニュー一覧に示した内容です。メニュー以外の内容をご希望の場合はご相談ください。

Q 申し込みができるのは

A 当日10人以上の集まりが見込める、地域づくり協議会、自治会、町内会や各種団体、文化・スポーツサークルなど、原則として市内に住んでいる方や、市内に勤務・通学する方で構成される団体の皆さんです。

Q なんとセツメール隊の派遣日時

A 開催日時は、平日午前9時から午後9時までの間とし、講座時間はおおむね1時間程度とします。開催日については、変更をお願いする場合がありますのでご了承ください。

Q 派遣にかかる費用等

A 一切無料です。ただし、会場使用料が必要な場合は、ご負担をお願いいたします。

Q 会場の手配と設営

A 申し込まれる団体で、会場の手配や設営をお願いいたします。

Q 申し込みやご利用にあたっての注意点

- A
- ①この講座は、市政に対しての陳情や要望を行う場ではありません。
 - ②次の場合には、申し込みをお断りする場合があります。
 - ・公の秩序を乱し、または健全な社会規範を阻害するおそれがある場合
 - ・政治活動や宗教活動の一環として開催される場合、または営利を目的とした催しなどの場合
 - ・開催予定日の1ヶ月前までにお申し込みいただけなかった場合
 - ③セツメール隊が説明する際に必要な資料や備品類(パソコン、スクリーン、プロジェクターなど)は持参いたしますが、その他必要な物品などがあれば、申し込まれる団体でご用意ください。
 - ④年度をまたぐ申請の受付はいたしかねますのでご了承ください。



申し込み方法は？

開催予定日の**1ヶ月前まで**に、市政出前講座受講申込書に必要事項をご記入のうえ、**市民協働課**(下記お問い合わせ)へお申し込みください。
直接お持ちいただくほか、各市民センター窓口・郵送・FAX・メール・電子申請でもお受けいたします。

書面でのお申し込み

「受講申込書」
「講座メニュー」は
南砺市のホームページ
からも
ダウンロードできます。



南砺市のホームページ

<https://www.city.nanto.toyama.jp>

パソコン・スマホでのお申し込み

「電子申請」のQRコードはこちら →



お問い合わせ

南砺市役所 市民協働部
市民協働課

〒939-1692 南砺市荒木 1550
電話：0763-23-2037 FAX：0763-52-3680
◇受付日：月～金曜日(祝祭日、年末年始を除く)
◇受付時間：午前9時～午後4時
◇E-mail：shiminkyodoka@city.nanto.lg.jp