



No.55 平成21年5月25日発行

2009.6

静寂に包まれ 合掌造り映える

ライトアップされた相倉合掌集落。
『逆さ合掌』が見れるのはほんのわずかな期間です。



市民と行政の協働のまちづくりに向けて Part2 2

CONTENTS

- 税に関するお知らせ 6
- 南砺市のロゴマークを募集します 7
- 健康課からのお知らせ 8
- 7.28豪雨災害義援金の配分について ... 9
- なんとトピックス 10
「砺波地域情報センター」が
富山県名古屋事務所にオープン!

- なんとひろば 12
受け継がれていく南砺の伝統文化 春祭り盛大に!
- 文化・芸術コーナー 16
北陸の風情を旅する合掌の作家
「谷内正遠 木版画展」開催中
- なんとインフォメーション 22
6月中にお忘れなく! 児童手当の現況届
「とやまっ子 子育て応援券」のサービス拡充
- 市民健康カレンダー・市民カレンダー
- 市長への手紙



さきがけて 緑の里から 世界へ

南砺市ホームページ
メールアドレス

<http://www.city.nanto.toyama.jp>
info@city.nanto.lg.jp

QRコード



なんと みらい ちゃん
(てるてる坊主バージョン)

市民と行政の協働のまちづくりに向けて

Part 2

田中市政の目指す「協働のまちづくり」の基本的な考え方については、先月号でご紹介しました。「協働のまちづくり」とは、地域課題や社会的な課題を解決していくために、市民の皆さんと行政が、それぞれの役割と責任分担を明確にし、対等な立場で連携・協力しながら取り組んでいくまちづくりの手法です。しかしながら、このようなまちづくりの仕組みは、短期間で構築できるものではありません。今月号では、地域課題を解決していくための第一歩として、市の持っている情報の積極的な公開に向けての「市政出前講座」の実施と、「市への要望書」の取り扱いについてご紹介します。

市政出前講座 「なんとセツメル隊」 派遣します。

「市民と行政の協働のまちづくり」実現に向けて、6月から市政に関する情報を市民の皆様に直接お届けする「市政出前講座」を実施します。名づけて「なんとセツメル隊」。

この事業は、市の施策について、担当課長等が市民の皆さんの地域に向いて、分かりやすく説明し、また、ご意見やご提案をいただくものです。町内会や自治会、各種団体の勉強会や、職場の研修、サークル活動などの機会にぜひお気軽にご利用ください。「市民が主役の市政」常に市民目線の行政運営」に努め、「行動する市役所」を目指すものです。

■事業の内容

- ・市政出前講座「なんとセツメル隊」は、市民の皆様の申込により、準備頂いた会場に、担当課長等を派遣し、専門知識を生かして、市の施策等を分かりやすく説明するものです。費用については、一切必要ありません。ただし、会場の準備や、会場に使用料が生じる場合は、申込団体においてご負担願います。
- ・出前講座の内容は、別記講座メニューの中から選び下さい。メニュー以外の講座内容を希望される場合は、市民協働課にご相談ください。ご意向に沿うよう担当課と協議し、ご連絡いたします。
- ・開催日は、平日に限らず、土曜・日曜日も可能です。ただし、時間帯は午前9時から午後9時までの間とし、講座時間は1時間程度とします。

■申込できる団体は、原則として市

内にお住まいの方や、市内に勤務・通学される方で構成される団体で、十人以上の参加が見込まれる会合等です。自治振興会・町内会・自治会・各種団体・文化、スポーツサークル等を予定しています。政治団体、宗教団体、営利を目的とした団体等の皆さんからの申込については、お断りする場合がありますのでご注意ください。

・市政出前講座は、市に対して陳情や要望を行う場ではありませんので、ご理解を賜りますようお願いいたします。

■申込・お問合わせ等

申込やお問合わせ等は、市民協働課市民協働係（☎②③2036）です。申込書は市ホームページからダウンロードいただくか、行政センタ

ーで取り寄せてください。開催希望日を記入いただきますが、申込後に、担当課と調整させていただきます。変更をお願いする場合は、事務担当者の方にご連絡いたします。

市の施策等については、市広報や文書、ホームページ等で、市民の皆さんにご案内しておりますが、分かりづらいというご意見も頂戴しております。市政出前講座「なんとセツメル隊」は、担当課長等が直接、皆さんの前へ出向いてご説明するものです。お気軽に申込いただきまして、市政全般についてご理解くださいますようお願いいたします。

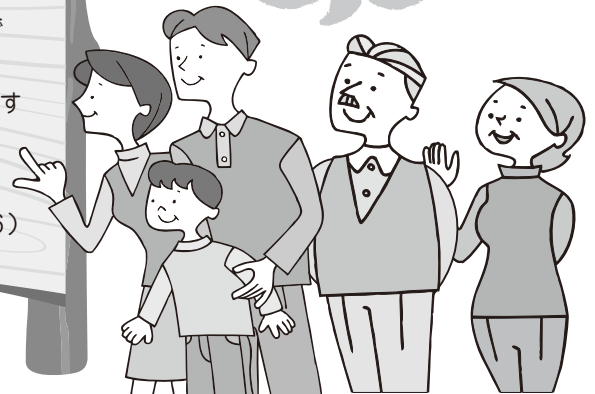


市の政策について分かりやすく説明します

市政出前講座「なんとセツメール隊」のお約束

- 利用できる方 南砺市内に在住、在学、在勤する10人以上が参加
予定の団体
- 開催日時 平日・休日を問わず、午前9時～午後9時までの間で
1時間程度
- 講座会場 申し込みされる団体で準備下さい。その会場へ出向きます
- 費用 一切無料です。ただし会場使用料が必要な場合は
ご負担をお願いします
- 申し込み 市民協働課市民協働係 上口・百島まで(☎23-2036)

南砺市政について
勉強しようかな



■市政出前講座「なんとセツメール隊」講座メニュー

部	番号	講座名	講座内容	担当課
市長政策室	1	ICTでひらく新しいまちづくり	ICT(情報通信技術)を活用した南砺市の様々な取り組みと、新しいまちづくりについて紹介し、みなさんと意見交換します。	企画情報課
	2	統計から見た南砺市	統計情報から見た、全国・富山県における南砺市の状況を紹介し、今後の「夢のあるまちづくり」への課題や問題等について考え、みなさんと意見交換します。	企画情報課
	3	南砺市の概要とまちづくりの取り組みについて	南砺市の概要や南砺市が取り組んできた特徴ある事業等を紹介しながら、新たな取り組みについて考え、みなさんと意見交換します。	企画情報課
	4	市民と行政の協働のまちづくりって？	市民の皆さんが参加・参画するまちづくりや、市が目指す協働のまちづくりについて分かりやすく説明します。	市民協働課
	5	男女共同参画社会の実現に向けて	南砺市男女共同参画プランの概要や進捗状況、今後の進め方について説明します。	市民協働課
	6	「広報なんと」「むすんでなんと」のできるまで	市が毎月発行している「広報なんと」とケーブルTVで放映している「むすんでなんと」の制作編集過程、苦労話等について説明します。	市民協働課
総務部	7	南砺市の財産についてお教えします (普通財産と行政財産)	南砺市の財産の種類、運用管理と普通財産の取得についてお話しします。	財政課
	8	南砺市のサイフ拝見！	市の財政状況、予算・決算の概要について説明します。	財政課
	9	税のしくみ	市税(住民税、固定資産税、軽自動車税等)について説明します。	税務課
	10	自主防災のすすめ	自主防災組織の設立や運営、市防災マニュアルについて説明しながら、地域防災力の向上を目指します。	総務課
民生部	11	障害者の自立支援に向けて	障害者自立支援法をはじめ、障害のある方への支援制度を説明します。	福祉課
	12	脱メタボ！脱生活習慣病！	メタボリックシンドロームや生活習慣病への予防と対策、健診受診の大切さについて説明します。	健康課
	13	南砺市「すくすく子育て」応援！	「児童手当・医療費助成制度」「地域子育て支援事業」「保育園」「放課後児童クラブ」「子ども相談室」「児童館」等の子育て支援事業について説明します。	児童育成課
	14	子育てファミリーサポート事業について	市民同士が会員になり、子育ての相互援助を行う「ファミリーサポートセンター事業」を説明します。	児童育成課
	15	戸籍・住民基本台帳・住基カードってなに？	戸籍・住民基本台帳についてよくある質問や住基カードの取得方法、南砺市の住基カードで利用できるサービスの内容について説明します。	住民環境課
	16	ごみの分け方・出し方について	ごみの分け方や出し方を説明しながら、地球温暖化防止や生活環境について、日ごろからお問合わせの多い事例をQ&A方式で説明します。	住民環境課
医療局	17	地域医療を考える	公立病院の役割、開業医の方との地域医療のあり方、高度医療機関との広域連携等について説明します。	医療局
教育委員会	18	知りたい！子どもの学力と体力	全国学力テスト、全国体力調査等の結果から浮かび上がる市内の小中学生の学力や体力、学習状況や運動習慣等を解説します。	教育総務課
	19	知りたい！学校建設の現場	小中学校における学習環境の現状と課題、学校教育施設整備計画などについて説明します。	教育総務課
	20	脳も体も使って、すてきな生き方を！	すてきな生き方(元気・喜び・仲間・成長)のために、活用できる文化・体育施設と講座・教室について説明します。	生涯学習スポーツ課
	21	南砺市の文化財見どころ解説	南砺市の文化財について解説し、その由来、見どころなどを詳しく説明します。	文化課
産業経済部	22	農業経営の安定を求めて そこが知りたい農業支援施策とは	変化の激しい農業支援施策、認定農業者支援、地域農業担い手育成事業、集落営農組織への支援について説明します。	農政課
	23	新たな特産の開拓を目指して 南砺ブランドと地産地消の生産拡大を支援します	特産地を目指す営農集団への支援、開拓支援事業、園芸ブランド産地強化事業、伝統的な野菜や魅力ある品目等、新たな産地育成支援事業等について説明します。	農政課
	24	農地・水・環境の保全向上を 組織づくりから活動実践まで	農地・水・環境保全事業に関する組織づくり、活動計画づくり、書類の書き方等について、分かりやすく説明します。	農政課
	25	耕作農地の拡大圃場整備、排水路の 改修に向けた土地改良施設の更新について	圃場整備事業、排水路改修補助事業の概要、申請手続き、農事法人設立に向けての支援施策等について説明します。	農政課
	26	元気な森づくりを目指して	森林施策の現状と課題、森林の保全と活用、林道整備状況やカシノナガキクイムシ対策などについて説明します。	林政課
	27	あなたの土地の境界はご存じですか？	地積調査事業など、土地の境界の調査及び測量を行い、あなたの大事な財産である土地の境界を明確にする事業について説明します。	林政課
	28	商店街活性化と企業家支援	中小企業融資制度や活性化支援制度、企業家向けの支援制度について説明します。	商工課
	29	なんと観光万華鏡く来られま南砺！>	市の観光資源、観光情報、観光施策を説明し、一緒に更なる観光客・交流人口の増加策について考えます。	観光課
建設部	30	ハザードマップって？	ハザードマップの概要について説明し、地域ごとのハザードマップづくりと一緒に考えます。	土木課
	31	南砺市の都市計画について	南砺市の土地利用、都市施設(都市計画街路・公園等)の整備に関する計画等について説明します。	都市計画課
	32	上下水道の役割としくみ	水道、下水道の役割(ライフライン、快適な生活環境、公共水域の水質保全等)、浄水場、管路、処理場等の施設の仕組み、負担金と使用料の使われ方等について説明します。	上下水道課
	33	上下水道の正しい使い方	上下水道施設を長く快適に使うために気をつけて欲しいことについて説明します。(水道水の異常や漏水、下水道に流してはいけないもの、宅内配管の注意点と点検、合併処理浄化槽等)	上下水道課

市民の声を市政に

自治振興会・町内会・自治会の皆さんからの要望書について、現場第一主義で対応します。

自治振興会・町内会・自治会の皆さんからの要望書について

毎年、市へは市民の皆様から市政に対して多くの要望書が寄せられています。「協働のまちづくり」を実現させていくためには、まずは「地域課題」を洗い出して、それらを解決するために、市民の皆さんと行政が十分協議を重ねて、それぞれの役割と責任を明確にした上で、対等な立場で連携・協力して取り組むことが大切です。

市へ寄せられる要望書の中で、自治振興会長・町内会長・自治会長の皆様からのものについては、その内容の多くが「地域課題」解決に向けての要望であります。生活道路や幹線道路の整備、除雪路線の拡充や消雪装置の整備、用水路や排水路の整備、林道の開設や舗装など、その地域において課題や問題とされている事柄についての整備要望であります。

また、これまで寄せられました要望書に対して、市では文書での回答はほとんど行っておりませんで

した。口頭で、「現地を見て対処します」あるいは、「予算がないので、すぐには出来ません」という対応が見受けられました。そのため、町内会長さん方からは、「できるのかできないのか分らない」「できないのなら、いつならできるのか教えて欲しい」「回答がないため、毎年、要望書を提出している」とのご意見が多くありました。

協働のまちづくり実現に向けて、まずは地域課題の解決という観点から、自治振興会・町内会・自治会等の皆さんからの要望書の対応につきまして次のような仕組みで責任のある対応を図って参ります。

1 事前協議と現場確認

今年度からは、町内会や自治会等の皆さまからの要望につきまして、事前に協議させて頂き、また、一緒に、現場を確認させて頂いていただきます。内容については次のとおりです。

① 国道・県道・一級河川等への整備要望
市民の皆様にとっては、道路は道路、河川は河川ですが、それぞれに

管理者があります。国・県道は富山県が道路管理者であり、一・二級河川についても富山県が河川管理者です。

市道や準用河川の管理者は南砺市です。これらについての改良や整備については、南砺市へ要望していただくべきものですが、富山県が管理者のものについては、南砺市から県へ要望する事項になります。その区別を事前協議の場で説明させていただきます。また、場合によっては、町内会長さんや自治会長さんと一緒に、砺波土木センター等へ要望に行かせて頂きます。

② 維持修繕要望

以前から、設置されていた道路標識やガードレールの破損に対する修繕要望等につきましては、市へ要望書として提出いただくことなく、事前協議の段階で確認し、市民協働課から直接、担当課である土木課等に連絡し、早急な修繕に努めます。これまでは、このような事案も要望書に挙げていただいていたおりましたが、今後は市民協働課から、担当課に連絡し早急に修繕します。

しかしながら、新たな場所にガードレールを設置するなどの新規要望につきましては、現地と一緒に確認させていただいた上で、要望書として提出していただきます。また、道路の陥没など緊急を要するものについては、従来どおり、直接土木課、若しくは、最寄りの行政センターへ連絡して下さい。

③ 要望案件に優先順位付け

これまでは、一件の要望書に複数の要望路線等が上がつていることがありました。そういった場合は、どの案件が一番の課題なのか、市として判断できませんでした。要望された方にとっては、すべてを整備して欲しい案件とは思いますが、市としては単年度ですべての要望にお応えする程の財政的余裕はなかなかありません。事前協議においてどの案件が一番の要望なのか優先順位を付けて頂き、まずはその案件の予算付けを検討して参ります。

自治振興会・町内会・自治会の皆様と、「国・県等が管理者の案件」「維持修繕の案件」「要望箇所の優先順

位」について、現地を確認しながら、十分に協議・説明させていただいた上で、要望書を作成していただくシステムにさせていただきたいと考えております。

2 要望書の作成と市長への要望

事前協議と現地確認を終えさせていただきましたら、いよいよ自治振興会・町内会・自治会等の皆様で要望書を作成されることになりますが、様式や書き方等で分らない点がありましたら市民協働課にお問合わせください。

出来上がりしました要望書は、市長の日程を合わせて、直接市長に提出していただき、要望案件を説明していただきます。これまでは、複数の要望書を作成いただき、担当部長、課長等へ提出されていた例もありますが、今後は、市への要望書は市長宛の一通とさせていただきます。担当課等へは市民協働課から現地の状況も踏まえて説明させていただきます。

3 要望書への回答

例年、自治振興会・町内会・自治

会の皆様からの要望書は、百件前後寄せられています。予算の関係から、すべての案件について整備することは非常に難しい状況です。しかしながら、次年度予算編成時には、すべての要望書について、担当課で精査させていただき、予算化に向けて努力します。要望書への回答につきましては、十一月に担当課で予算要求した案件と出来なかった案件について、文書で回答させていただきます。予算要求出来なかった案件については、何故出来なかったのかその理由を添付し回答します。また、その際に、すべての案件について、事業費等がどれくらい必要なのかということも文書で説明させていただきます。要望された関係者の皆様もどれくらいの実業費が必要なのかという点について、ご理解賜りたいと考えております。

一方、予算要求した案件につきましては、三月に最終的に次年度予算に計上出来たかどうか、再度文書で回答させていただくシステムにして参ります。

以上、今年度から、自治振興会・

町内会・自治会等の皆様からの市への要望書の取扱について、お願いを含めて説明させていただきました。要望書を提出される場合は先ず、行政センターの市民協働担当、若しくは、市民協働課にご連絡ください。よろしくお願いいたします。

各種団体の皆様等からの要望書につきましては、対応が異なる場合がありますので、直接市民協働課へご相談ください。お願いいたします。

自治振興会・町内会・自治会の皆様へ

【南砺市へ要望される場合】

①行政センター、市民協働課と事前協議

要望案件の事前協議と現場確認

- ・国道・県道・1、2級河川→富山県へ要望
- ・維持修繕→市民協働課から担当課へ連絡
- ・複数要望→優先順位づけ

現場を確認しながら協議します

②要望書を作成し市長へ提出

- ・要望内容については、市民協働課から担当課に説明します。

③概算事業費の算出と予算要求へ

- ・すべての案件について、予算化出来るものではありませんが、担当課では概算事業費を算出します。
- ・限られた予算枠の中で実施するものを決定し予算要求します。

④要望書への回答を文書で送付

- ・実施出来ない案件については、理由を添付して文書で回答します。また概算の事業費についても説明します。



現地確認の状況

協働のまちづくり実現に向けて、市民の皆様からの要望書に対して、市民目線でその解決に努めます。

税に関するお知らせ

平成21年10月から
65歳以上の方の住民税が
年金から引き落とされます！

昨年度まで納付書や口座振替で納めていただいた公的年金等に係る個人住民税を公的年金から引き落とし（特別徴収制度）が始まります。

○対象者の方は

個人住民税の納税義務者で前年中に公的年金等の支給を受けており、4月1日現在、老齢基礎年金等の公的年金を受けている65歳以上の方。ただし、次の方は特別徴収の対象となりません。

- ①介護保険料が公的年金から特別徴収されていない方
- ②当該年度の特別徴収税額が老齢基礎年金等の年額を超える方

○対象となる税額は

公的年金等の所得に対する個人住民税の所得割額及び均等割額
※年金所得の他に給与所得・事業所得・不動産所得などがある場合、これらに係る個人住民税はこれまでどおり給与からの特別徴収や納付書で納めていただきます。

○対象となる公的年金は

個人住民税の特別徴収は、介護保険料が特別徴収されている老齢基礎年金、老齢年金、退職年金等（遺族年金、障害年金を除く）

【平成21年度（特別徴収が始まる年度）の納め方】

年税額の2分の1相当額を6月から9月に普通徴収で納めていただき、残り2分の1相当額を10月以降支給される公的年金から3回に分けて特別徴収します。（年金収入のみの方の場合）

納付書で納める（普通徴収）				年金から引き落とし（特別徴収）		
平成21年6月	7月	8月	9月	10月	12月	平成22年2月
年税額の2分の1相当額を4回に分けて徴収				年税額の2分の1相当額を3回に分けて徴収		

【平成22年度（特別徴収が始まった翌年度以降）の納め方】

平成21年度（前年度）の2月に特別徴収した額と同じ額を8月まで引き続き特別徴収（仮徴収）し、平成22年度（当年度）の年税額から仮徴収の合計額を差し引いた残りの税額を10月以降に支給される公的年金から3回に分けて特別徴収します。

年金から引き落とし（特別徴収）					
仮徴収			本徴収		
平成22年4月	6月	8月	10月	12月	平成23年2月
平成21年度（前年度）の2月と同じ額を3回徴収			年税額から仮徴収の合計額を差し引いた額を3回に分けて徴収		

※この制度は納税方法を変更するもので、新たに税負担が生じるものではありません。

○特別徴収される時期と徴収方法は
平成21年10月に支給される公的年金から個人住民税の特別徴収が始まります。
対象者の方には、6月中旬に送付する「市民税・県民税決定通知書・課税明細書兼年金特別徴収開始通知書」で、特別徴収される年金や税額などをお知らせします。

市税の納付は忘れなく！

6月は集合納税第1期分の納付月。

納期は6月30日（火）

平成21年度の市税は、6月15日（月）付けで「集合納税通知書」を郵送します。市では、固定資産税、市・県民税、国民健康保険税、軽自動車税の4つの市税を一括して、毎年6月から翌年3月までの10期に分けて納めていただく「集合納税」を採用しています。



※国民健康保険税は、7月（2期）から翌年2月（9期）までの8回で納めていただきます。

※①軽自動車税、②市・県民税が4,500円以下の場合、③固定資産税、市・県民税の合計額が5,000円未満の場合、④各納期の100円未満の端数については、第1期で納めていただきます。
※毎月の納付期限は、市民カレンダーや市ホームページでご確認ください。

納税は便利な口座振替で

うっかり納付期限を過ぎて督促手数料や延滞金が増加されることのないよう、各納期（毎月末、ただし12月は25日）に自動的に口座から振替納税ができる「口座振替」の利用をおすすめします。平成20年度は73%の方が口座振替を利用されました。

▽問い合わせ 税務課（福野庁舎）

☎232005

口座振替の手続きは、ご利用の通帳と届出の印鑑を持ち、各金融機関・農協・郵便局の窓口で行います。直接納付の方で口座振替を希望する場合や口座を変更したい場合は、市内金融機関・農協・郵便局窓口・税務課・各行政センターにある「口座振替依頼書」で6月12日（金）まで手続きをお願いします。

※全期前納で振替を依頼していたが、分納に変更されたい方、分納にしていたが、全期前納に変更されたい方は、6月22日（月）まで税務課にご連絡ください。

○直接納付の方は

納税通知書に、「第1期分」と「全期分」の納付書を同封します。どちらか一方の納付書を使用し、各金融機関・各行政センター窓口で納付してください。

※2期以降は、毎月中旬に納付書を発送します。
※1期に「全期分」の納付書で期限までに納付された方で、2期目から国民健康保険税が加わる方及び、集合納税が国民健康保険税のみの方には、2期の集合納税変更通知書に「第2期分」と「全期分」の納付書を同封する予定です。

新「軽自動車税納税証明書」を郵送します

平成21年度から軽自動車の「継続検査用納税証明書」を7月中旬に郵送します。対象者は、軽自動車税の納税義務がある方で、納期限6月30日（火）までに第1期分の集合納税額を納められた方です。この証明書は車検時に必要です。



南砺市のロゴマークを募集します

南砺市が平成16年11月1日に合併して以来、今年で5年の節目の年を迎えます。そこで、合併5周年を記念して伝統・文化・観光地・特産品など、南砺市がイメージされるシンプルで明るく、親しみやすいロゴマークを募集します。採用されたロゴマークは市内外や国内外にも広くPRしながら、知名度の向上に役立てていきます。



南砺のよさを
カタチにしてみよう!

参考

南砺市の市章は、8つの町村が一つの大きな円(縁)でつながるデザインで、緑は豊かな自然、青は広がる青空、赤は市民の情熱をイメージしています。また、市総合計画の将来都市像は「さきがけて 緑の里から 世界へ」としています。

募集するロゴのデザイン

1. 南砺市のイメージにふさわしいデザインであること。
2. ポスターやチラシ、封筒、名刺、特産品、サインなど印刷物にも使用できるデザインであること。
3. 著作権、商標権などに留意の上、未発表のオリジナル作品であること。

応募方法

1. 南砺市に関わりのある方や関心をお持ちの方で、年齢(小学生以上)・国籍は問いません。
2. 既定の応募用紙(市ホームページからダウンロードできます)に、住所・氏名・年齢・性別・電話番号・職業(学生等は学校名と学年)・デザインのコンセプトなどをご記入の上、以下へ郵送または送信してください。

・郵送の場合 〒939-1596 富山県南砺市苗島4880番地「南砺市ロゴマーク応募係」宛

・Eメールの場合 kikakujohoka@city.nanto.lg.jp
タイトル名「ロゴマーク応募」

▽応募及び問い合わせ

企画情報課 企画統計係(福野庁舎)

☎0763②2002 FAX0763②1169

応募条件(色彩は3色以内)

- ・紙の場合 応募用紙1枚につき1作品。用紙サイズは17cm×17cm以内とし、応募用紙で提出可能なものとしてください。
- ・データの場合 1ファイルにつき1作品。ファイル形式はJPEGまたはGIF形式で作成してください。

募集期限

平成21年7月31日(金)まで【当日消印または受信分有効】

審査及び発表

1. 市ロゴ選定委員会において厳正な審査により最優秀作品1点を選定します。
2. 発表は市ホームページで公表するほか、採用作品の応募者に直接お知らせします。

表彰 最優秀作品(採用作品) 賞金10万円

※表彰式は11月1日の合併記念式典に合わせて行います。

作品の取扱い

1. 応募作品は返却しません。
2. 採用作品の著作権その他一切の権利は南砺市に帰属します。なお、若干の修正をさせていただく場合があります。

HPリニューアル!



市にお住まいの外国人の方や海外からの旅行者の皆さんへ南砺市の情報を発信するため、市のホームページに外国語翻訳機能を追加しました。

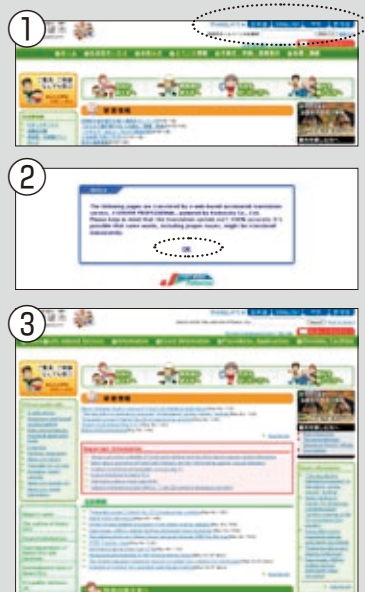
これまでも英語・中国語・韓国語で市の概要をお知らせするページを設けていましたが、最新の行政情報や詳細な観光情報をお知らせするために、翻訳機能を導入してリアルタイムで英語・中国語・韓国語に翻訳したホームページをご覧いただけるようになりました。

◇外国語翻訳の利用方法

- ①南砺市ホームページ上部の「TRANSLATE」(翻訳)と書かれた横にある「ENGLISH(英語)」「中文(中国語)」「한국어(韓国語)」ボタンから、翻訳したい言語を選択してクリックしてください。
 - ②翻訳に関する注意文が表示されますので、ご確認いただき、ご了承いただける場合は「OK」ボタンを押してください。
 - ③しばらくすると、選択した言語に翻訳された市ホームページ(トップページ)が表示されます。あとは、通常のホームページ閲覧と同じ方法でご覧いただけます。
- ※日本語表示に戻る場合は「日本語」をクリックしてください。

—翻訳機能(英語・中国語・韓国語)を強化—

<http://www.city.nanto.toyama.jp>



▽問い合わせ 企画情報課 情報係(福野庁舎) ☎③2032

職場を退職したとき、 健康保険ってどうなるの？

ー職場を退職したら、健康保険の
給付を受ける手続きをしましょう！ー



● 職場を退職された方は…

1. 社会保険を任意で継続する

退職後20日以内であれば、今まで加入していた健康保険を2年間継続して利用できる「任意継続制度」を選ぶことができます。

手続きの方法や健康保険料の額などに関しては、以前勤めていた会社や社会保険事務所などにお問い合わせください。

2. 社会保険の扶養に入る

同一世帯内に別の社会保険等に加入している人がいる場合、その扶養に入ることができます。この場合、新たに扶養に入る人の分の健康保険料は原則として加算されません。ただし、扶養に入る場合、年収による制限がありますので、詳しくは勤め先にお問い合わせください。

3. 国民健康保険に加入する

1、2を選ぶことができない場合は国民健康保険に加入することになります。

《手続きに必要な書類》

- ・職場の健康保険をやめた証明書（資格喪失証明書・連絡票）
- ・年金証書（加入期間が20年以上の方または40歳以上で10年以上の方のみ）
- ・国民健康保険被保険者証（同一世帯内に国民健康保険の方がおられる場合のみ）
- ・印鑑

※国民健康保険税は加入の届出をした月からではなく、国民健康保険の資格が発生した月までさかのぼって課税されます。

● 職場の健康保険に加入された方または 被扶養者となられた方は…

上記のような事由が発生した場合、手続きに必要な書類をお確かめの上、14日以内に、お近くの行政センターで国民健康保険の喪失手続きをしてください。

《手続きに必要な書類》

- ・国民健康保険被保険者証
- ・印鑑
- ・職場の健康保険証

※国民健康保険の資格を喪失した月は課税されません。

▽手続き・保険証発行について

健康課 保険医療係（井波庁舎） ☎2011

▽国民健康保険税について

税務課 市民税係（福野庁舎） ☎2005

肝炎ウイルス無料検診

肝炎ウイルス感染を早期発見・治療することで、最近では完治が期待できるほか、進行を遅らせることができます。

●対象者 41歳以上で肝炎ウイルス検診を受けたことがない方
※現在肝炎治療中の方は対象外。

●検診期間 6月15日（月）～10月31日（土）

●会場 市内指定医療機関

●持ち物 受診券

●申込期限 6月12日（金）

▽申込及び問い合わせ

健康課 保健係（井波庁舎） ☎2027

てんには

シルバー人材センターです！

ー 知恵の輪・人の輪・社会の輪、地域で企業で家庭で生かそう！ー

●入会資格

市内在住の概ね60歳以上で、健康で働く意欲があり、シルバーの理念に賛同された方

●入会説明会

◇城端支所 6月16日（火）、10月15日（木）

◇井波支所（井波彫刻伝統産業会館）
6月17日（水）、10月16日（金）

◇福光支所 6月18日（木）、10月19日（月）

◇本所 6月19日（金）、7月17日（金）、8月20日（木）、
9月18日（金）、10月20日（火）、11月20日（金）、
12月18日（金）、平成22年1月20日（水）、
2月19日（金）、3月19日（金）

※時間はいずれも午後1時30分から。

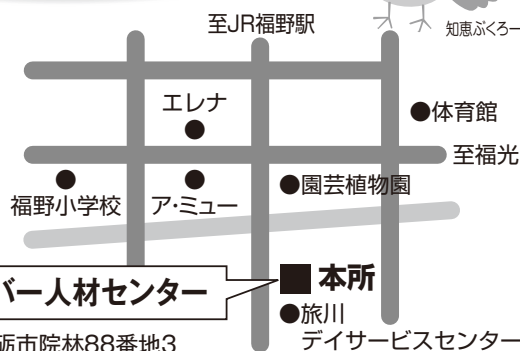
▽問い合わせ （社）南砺市シルバー人材センター 本所

☎28050 FAX27544

城端支所 ☎2898 井波支所 ☎6500

福野支所 ☎7018 福光支所 ☎6870

会員募集中



（社）南砺市 シルバー人材センター

〒939-1531 南砺市院林88番地3

◎平成21年度技能講習会（受講無料）

- 対象 60歳代前半の高齢求職者
- 講習内容 ※ハローワークに求職を申し込まれた方が優先されます。

内 容	定員	日 程	会 場
インテリア リフォーム	30名	8月18日（火） ～9月2日（水）	シルバー人材 センター本所
パソコン （ビジネス文書）	20名	平成22年 2月8日（月）～19日（金）	

- 応募方法 シルバー人材センター本所・支所、またはハローワークへ申し込んでください。

7.28 豪雨災害 義援金の 配分について

平成20年7月28日に発生した南砺市豪雨災害につきまして、市内外の皆さまから心温まる義援金をお寄せいただき、誠にありがとうございました。

これら義援金を公平に配分するため、3回にわたり豪雨災害義援金配分委員会を開催し、右記のとおり被災者及び被災地域の方々に配分いたしました。

義援金をお寄せいただきました全国の皆さまに心から感謝申し上げます。

○義援金配分残額について

残額115,278円(振込手数料差引後114,753円)を「災害ボランティア活動資金」として南砺市社会福祉協議会へ寄附させていただきました。

○義援金受付額について

受付総額 **54,659,610円**

【受付額の内訳】

区 分	金 額(円)	備 考
南砺市義援金	35,558,725	個 人 261 件 2,678,284 円 法人等 239 件 32,872,137 円 利 息 8,304 円
富山県義援金	18,328,530	12 月配分分 17,286,000 円 残 金 1,042,530 円
日赤富山県支部	657,545	県配分委員会清算後受付分
富山県共同募金会	114,810	期限後受付分(第3次最終配分後届出)
計	54,659,610	

○義援金配分済額について

配分総額 **54,544,332円**

【配分額の内訳】

区 分	金 額(円)	備 考
南砺市義援金	第1次 14,680,000	住家被害(全壊～床下浸水) 9月配分
	第2次 15,560,000	住家被害(全壊～床下浸水) 11月配分 非住家被害(全壊～一部損壊) //
	市分計 30,240,000	
富山県義援金	17,286,000	住家被害(全壊～床下浸水) 12月配分
第3次：最終配分	7,018,332	被災地域へ配分 4月配分
計	54,544,332	

▽問い合わせ 税務課 収税係 ☎23 2005

自主防災訓練補助金を ご利用ください



地域で自主的に防災訓練を行う団体(自主防災組織や自治会など)に対し、訓練に係る費用の一部を助成します。

基 準 額

防災訓練を行う団体を構成する世帯数に応じて、以下の区分による金額を上限とします。

- 100 世帯未満10,000円
- 100 世帯以上 250 世帯未満
.....15,000円
- 250 世帯以上 500 世帯未満
.....20,000円
- 500 世帯以上30,000円

対 象 経 費

施設使用料、消耗品、燃料、薬品など訓練に必要な費用

訓 練 内 容

避難・誘導訓練、消火訓練、救護・救助訓練、炊き出し訓練など

▽問い合わせ

総務課 消防防災係(福野庁舎) ☎23 2003

6月13日(土) 午前9時～正午 市役所電話不通のお知らせ



市役所内電話工事のため、6月13日(土)午前9時から正午までの間、各課への直通電話(23局から始まるもの)が不通となります。ご迷惑をお掛けしますが、よろしくお願いします。なお、各行政センターへの電話は平常どおり利用できます。

市有財産(土地) を売却します

南砺市が所有している土地(宅地)を売却します。

●所 在 地 山見字釜土979番1、982番1、982番2、982番3、982番8、983番2、990番2

●面 積 208.46㎡(7筆で1区画)

●価 格 11,374,487円

※登記費用(登録免許税としての収入印紙)は購入者負担となります。

●受付期間 6月1日(月)～30日(火)

●申込方法 財政課にある「申込書」に必要事項を記入して提出してください。

※2名以上の申し込みがあった場合は抽選を行います。

※期限までに申し込みがない場合は、随時、受付をして売却します。

▽問い合わせ 財政課 管財係(福野庁舎) ☎23 2004

「砺波地域情報センター」が 富山県名古屋事務所にオープン！

4/21
(火)

名古屋市中区の中日ビル4階で富山県の情報を発信する「富山県名古屋事務所」に、砺波市・南砺市の情報発信地として「砺波地域情報センター」がオープンしました。

中日ビルには全国18都道府県が観光・物産センターを設置しており、中京圏へ観光案内や企業誘致、Uターン情報の提供などを行っています。

開所式では、砺波広域圏事務組合管理者の上田

砺波市長が「東海北陸自動車道の開通で中京圏が近くなり、人や物の交流が盛んになってきました。砺波市・南砺市が連携して積極的に情報発信・収集に努めたい」とあいさつ。野田文浩事務所長と田中市長が激励し、就任した島田繁則センター長（砺波市）が「高速道路の全線開通を追い風に、両市の観光・商工の発展に全力を尽くしてがんばりたい」と、力強く決意を述べました。

南砺市からは親善大使として「パロ」が名古屋の皆さんにお披露目され、展示ブースで舞った「こきりこ」のさら踊りは、観客の目を楽しませました。



▽富山県名古屋事務所

〒460-0008
名古屋市中区栄4-1-1 中日ビル4階
☎052-261-4237

●業務内容

観光案内、物産販売、企業誘致、Uターン情報、県人会など

●営業時間

午前8時30分～午後5時30分
土・日・祝日・年末年始

「南砺市プレミアム商品券」発売

5/10
(日)

南砺市商工会が市内7か所で、20%のプレミアムが付いた「南砺市プレミアム商品券」を発売しました。

額面1,000円の商品券12枚の

セットを1万円で購入できるこの商品券は、同商工会が地元消費拡大につなげようと発行し、また商工会の合併記念も兼ねています。

※取扱店は南砺市商工会のホームページで確認できます。

<http://shokokai.group.nanto-e.com/>



平成20年度 情報公開制度・ 個人情報保護制度の運用状況公表

市の保有する公文書を開示請求する権利を保障した「情報公開制度」と、市民の皆さんの個人情報について開示等を請求する権利を保障した「個人情報保護制度」の運用状況は次のとおりです。

◆情報公開 開示請求件数5件（全部開示2件、部分開示0件、非開示3件）

不服申立て件数0件

◆個人情報保護 開示請求件数3件（全部開示2件、部分開示0件、非開示1件）

不服申立て件数0件

※詳しくは、市ホームページ及び各行政センターの情報公開コーナーで公表しています。
▽問い合わせ 総務課 総務係（福野庁舎） ☎2003



福野行政センター「情報公開コーナー」

福野中学校吹奏楽部「管楽器個人・重奏コンテスト本大会」で優秀賞

4/18 (土)

滋賀県ひこね市文化プラザで開催された「第21回管楽器個人・重奏コンテスト本大会」中学校重奏の部で、福野中学校吹奏楽部が見事「A優秀賞」に輝きました。



21日、報告のためにチームリーダーの石黒達也君ほか7名が田中市長を訪れました。吹奏楽部の皆さんは「今年10月に開催される全国大

会に出場し、金賞を目指したい」と抱負を語りました。田中市長は「是非、全国のチャンピオンになつてください。応援しています」と激励しました。

吹奏楽部の部員(2・3年生31名)は、毎日80分の練習を重ね、東海北陸9県の中学校71チームの中から、金管八重奏はAレベルの優秀賞を獲得。また、サキソフォン三重奏もAレベルの優秀賞を獲得しました。

トランペット担当の石黒君は、「悔いの残らない演奏を楽しくでき、うれしかった」と語っていました。

福光東部小学校に林野庁長官から感謝状

5/10 (日)

鉦路市で開催された第63回愛鳥週間「全国野鳥保護のつどい」で、福光東部小学校に林野庁長官感謝状が贈呈されました。

同校は昭和59年から校舎周辺や市内の山林に野鳥のエサとなるクワやクヌギなどを植林し、野鳥のための森林整備や巣箱をかけるなど、野鳥の保護活動への取り組みが認められたものです。



11日、表彰式に出席した石田有正校長が、浅田教育長へ報告に来られました。

春の叙勲・褒章

- 瑞宝双光章 瑞宝双光章(久雄(福光) 消防功労 元南砺市消防団団長)
- 瑞宝双光章 瑞宝双光章(岩倉 由範(井波) 消防功労 元富山県南砺消防組合消防司令長)
- 瑞宝単光章 瑞宝単光章(石村 善作(城端) 鉄道業務功労 元日本国有鉄道職員)
- 黄綬褒章 黄綬褒章(奥村 一則(福野) 業務精励(農業) 農事組合法人サカタニ農産代表理事)
- 藍綬褒章 藍綬褒章(荒井 吉治(井口) 消防功績 南砺市消防団副団長)
- 羽馬 羽馬(信夫(上平) 消防功績 南砺市消防団副団長)

表彰おめでとうございます

総務大臣表彰

北田 幹雄(上平) 前行政相談委員
北田さんは平成13年から行政相談委員を務め、3月末をもって退任されました。この功績をたたえ、4月15日、横田信男富山行政評価事務所長から総務大臣表彰状が手渡されました。

富山行政評価事務所長感謝状

吉村 知子(城端) 行政相談委員
天池 修(福光) 行政相談委員



ご寄附感謝します

▽ふるさと納税

- 高田敏成さん(東京都) 3万円
- 塩谷光久さん(三重県) 10万円
- 福田達也さん(千葉県) 2万円
- ▽社会福祉費へ
- 高桑俊介さん(城端) 10万円
- ▽太陽光発電関係へ
- (株)三喜有(福野) 15万円
- ▽教育費へ
- 匿名 20万円

- ▽福光美術館「谷内正遠木版画展」へ
- (株)ヨースマー富山支店(福光) 25万円
- (株)スカイインテック(富山市) 25万円

▽石黒保育園へ

父母の会(会長 齊藤治代)

小型電気温水器

▽広報費へ

- 在澤進さん(千葉県) 1万円
- 表新一郎さん(金沢市) 1万円
- 野原小右二さん(茨城県) 1万円
- 石崎忠司さん(東京都) 1万円
- 嶋勲さん(札幌市) 1万円
- 南谷はつえさん(愛知県) 1万円
- 天池光隆さん(三重県) 2万円
- 山本その子さん(神奈川県) 1万円
- 中井豊征さん(富山市) 1万円
- 高倉茂さん(埼玉県) 1万円
- 西野文雄さん(砺波市) 2万円
- 窪盛充さん(千葉県) 2万円

なんとの ひろば

受け継がれていく 南砺の伝統文化 春祭り盛大に!

ーふくみつ春まつりー

4/19日

福光市街を中心に宇佐八幡宮の春季例大祭が行われ、厄年の皆さんらが大神輿を担ぎ、「ヨイヤサ、ヨイヤサ」と勇ましい掛け声を発しながら約11kmを一日かけて巡行。各町内では獅子が舞い、繰り出された3台の庵屋台では、若衆や子どもたちが粋な庵唄を唄いながら商店街を練り回り、見物客に稽古の成果を披露していました。



ー福野夜高祭ー

5/1金~2土

福野神明社春季祭礼の宵祭り「福野夜高祭」が福野市街で始まり、法被姿の若衆の勇ましい歌と拍子木の音に包まれて、行燈の灯が春宵に赤々とともりました。勇壮な夜高太鼓が街に響き、「ヨイヤサ!ヨイヤサ!」の掛け声に誘われて、大勢の見物客たちが20数基の優美な行燈を楽しみました。

2日深夜には引き合い(ケンカ)が行われました。下り行燈が待ち構える上町通りでは、上り行燈が動き始めてすれ違う瞬間に引き合いが始まりました。



ー城端曳山祭ー

5/5祝

城端市街一円で「城端曳山祭」が行われ、庵屋台を先導に6町の絢爛豪華な曳山が巡行しました。市街では南町、野下町による獅子舞の笛太鼓が響く中、城端別院善徳寺前に整列した各町内の庵屋台と曳山。一番山の出丸町を先頭に各町内の山車が重厚な車輪をきしませながらゆっくり進んでいく姿は、大勢の見物客を魅了しました。

「所望宿」に横付けされた庵屋台では、若連中が三味線、笛や太鼓の囃子にあわせ、江戸情緒豊かな庵唄を披露し、聴衆はうっとり耳を傾けていました。



ーよいやさ祭りー

5/3祝

井波八幡宮春季例大祭「よいやさ祭り」が行われ、市街を6基の神輿や屋台の練り回り、通りでは勢よく舞う獅子を見ようと見物客が詰め掛けました。

八日町通りの御旅所を出発した神輿は、夕方まで町内約10kmを巡行。3町内の獅子舞や5体の屋台も祭に華を添えました。夕暮れ時の八幡宮には、子ども神輿から大神輿が境内を数周し宮社殿に突入すると、集まった見物客から大きな拍手と歓声があがりました。

五箇山に春の訪れ 獅子が舞う！



ー世界遺産・相倉集落ー

4/20月

氷見獅子の流れをくんだ相倉集落の獅子。相倉獅子舞保存会の皆さんが集落内の地主神社で舞いを奉納した後、神主宿など集落内2か所で演舞。獅子とり役の地元出身高校生2名が、純白のシャグマをつけ、荒々しく「シントリ棒」を振り上げながら勇壮な舞いを披露しました。迫力ある舞いを目の当たりにして、観光客たちが大きな拍手を送っていました。

ー世界遺産・菅沼集落ー

5/4祝

菅沼集落で舞う親子獅子は、同集落のほか、真木・東赤尾・新屋・田下集落で組織する五ヶ山獅子舞保存会の皆さんが演じています。大獅子の蚊帳には高校生以上約10人、子獅子の蚊帳には地元中学



生4人が入り、4月中旬から練習を重ねてきた獅子とり役の小学生5人が、シャグマをなびかせながら元気よく演じていました。



ー利賀村上畠集落ー

5/4祝

上畠集落の獅子頭は20kgの重さがあり、激しく舞うのは至難の技。獅子方は大変です。

小学生から中学生の獅子とり役6人のうち地元は2人、残り4人は他の集落や地元出身者の子どもたちが仲間に加わって、刀や鎌を使った「三人舞」や「京振り」を舞い、「なぎなたの舞」などは獅子舞保存会のメンバーでやりくりしながら14演目を披露しました。

火遊びしません 絶対に！

5/14木

福野第二保育園で「福野幼年消防クラブ入隊式」が行われ、福野地域の各保育園・幼稚園の年長組121名が入隊しました。

式では園児たち全員で「ぼくたち、わたしたち、火遊びしません」と、大きな声で元気よく誓いの言葉を言いました。「戸じまり用心、火の用心」と、拍子木を叩きながら福野文化創造センターまで防火パレードし、駐車場では筒先組の4人が可愛い消防服を着込んで筒を持ち、的に向けて放水しました。



ドングリ植えて、 南砺の山々を豊かに！

4/29祝

「第5回南砺の山々を守る植樹祭」が井口地域の赤祖父湖周辺で開かれ、およそ500人の参加者が、ドングリや椿の苗木900本を植えて森林保護の誓いを新たにしました。

参加者たちは、赤祖父緑地広場の北側と南側の2か所へ移動。10cmほどに育ったコナラや椿の苗木を次々と植えていきました。田中市長も花とみどりの少年団やガールスカウトのみんなと一緒に記念植樹しました。

私の南砺市滞在記 Ⅲ ⑧

南砺市国際交流員 William Moore

～ 見に来て！チャリティーショー ～

南砺市の皆さんはいいゴールデンウィークを過ごされましたか？私は利賀の春祭りを体験。山に登るといってもアラスカ・フェアバンクス市が懐かしくなってきました。春祭りでは獅子を見ながら、利賀の人々と一緒に楽しく踊ってきました。

踊るといえば、私たち富山の外国語指導助手（ALT）と国際交流員（CIR）が、いつもお世話になっている富山の皆さんに感謝の気持ちを込めて、1990年から始めた「富山インターナショナルチャリティーショー」も今年で19回目。ミュージカル、コーラス、バンド演奏、ダンスなど楽しいイベント盛りだくさんです。私は演奏しないけど、開催に向けて衣装作りを手伝っ

ています！収益金はセカンドハーベストジャパン、ヘファアー・インターナショナル、富山市立愛育園、明晴学園に寄付させていただきたいと思っています。ぜひ見に来てくださいね！

○6月13日（土） 新川文化ホール
昼の部/13:00 夜の部/18:00
○6月20日（土） ウイング・ウイング高岡
昼の部/13:00 夜の部/18:00



利賀の
春祭りにて

第3回 なんとサマーフェスティバル

外国の方はもちろん、一般市民も大歓迎！

- ・日 時 6月27日（土）12:00～15:00
- ・場 所 福光福祉会館
- ・内 容 ステージ発表、各国紹介、
世界の料理・衣装体験など

※パネル展は6月22（月）～6月28日（日）



市民交流バスツアー参加者募集

友好都市・武蔵野市を訪問し施設訪問などで交流を深めます。「横浜開港150周年記念テーマパーク」で、ラ・マシンの巨大クモや未来シアターも見学。

- ・日 程 7月4日（土）～5日（日）1泊2日
- ・参加費 一人30,000円程度
- ・募集期間 6月15日（月）まで
- ・定 員 40名
- ・応募方法 各行政センターの募集チラシに必要事項を記入して申し込み、下記へFAXしてください。ホームページからも申込可能。

▽問い合わせ 南砺市友好交流協会（福光福祉会館内）

☎⑤3022 ⑤3023 ホームページ <http://www.nanto-ykk.org/>

日本語教室 in 南砺

外国人を対象に日本語学習の支援を行います。

◇日本語入門コース

日本語をほとんど話せない外国人に専門講師が指導

◇日本語初級コース

日本語を少し話せる外国人に専門講師とボランティアが共同で指導

- ・日 時 7月5日（日）～3月14日（日）
10:00～11:30（全25回・原則月3回）
- ・会 場 福光福祉会館2階研修室
- ・受講料 1回300円

▽申込及び問い合わせ

（財）とやま国際センター
☎076-444-2500
Email: tic@tic-toyama.or.jp

「地域の産物、旬の食材で栄養バランスを」⑮

【アスパラのオイスター炒め】

食改城端支部 片山恵子さん

●材 料（4人分）

- (A)
グリーンアスパラガス …2束
なす ……………2個
れんこん ……………150g
赤唐辛子 ……………1本
酢 ……………少々
塩 ……………小さじ1/5
(B)
オイスターソース …大さじ1
しょうゆ ……………小さじ1
油 ……………大さじ1



●作り方

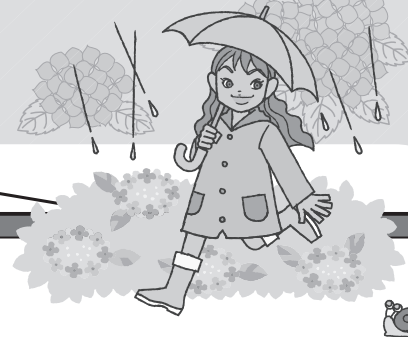
- ① れんこんは皮をむいて5ミリ厚さの半月切りにする。酢水に1～2分さらし、洗って水気をふく。なすは乱切りにして水に1～2分さらし、水気を切っておく。グリーンアスパラガスは4等分に切っておく。赤唐辛子は半分に切って種をきれいに取り除く。
- ② フライパンに油、赤唐辛子を入れて火にかけ、熱くなったら(A)を加えて強火で炒める。油がまわったら塩少々振り、焦げ目がつくまで強火で炒める。
- ③ ②に(B)を加えて炒め合わせてできあがり。

<一口メモ> グリーンアスパラガスは立野原を中心に栽培され、県内スーパーなどに出荷されています。アスパラガスの鮮やかなグリーンは食欲をそそります。栄養的にはアスパラギン酸が含まれていて、疲労回復に効果的だと言われます。

実施期間	助成対象者（以下のすべてに該当する方）	個人負担金	指定医療機関	申込み方法（順番）
6月～10月	<ul style="list-style-type: none"> 昭和10年4月～昭和45年3月生まれ（40歳～74歳） 受診日において、南砺市国保加入者である 世帯に市税の未納、滞納がない方 上記の特定健診、胸部レントゲン検査、各種がん検診をすべて受けていない方 平成20年度特定健康診査の結果、特定保健指導対象となられた方は指導を終了していること 	12,000円	<ul style="list-style-type: none"> 南砺市民病医院 ☎82-1475 厚生連高岡健康管理センター ☎(0766)21-3930 	<p>※従来と変わります。先に指定医療機関で予約を取ってください。</p> <p>①指定医療機関へ連絡し予約を取る。</p> <p>②受診日の2週間前までに人間ドック検診申込書を次のところへ提出する。（南砺市国民健康保険被保険者証を持参）</p> <ul style="list-style-type: none"> 提出先は、健康課保健係、保健センター、行政センター 申込書受付期限は10月16日（金）まで <p>③後日、助成対象の方には「人間ドック受診券」をお送りします。</p>

平成21年
6月

市民カレンダー



1 (月)	人権相談 13:30～16:00 井口社会福祉センター、福光庁舎別館 人権・心配ごと・障がい者地域相談 13:30～16:00 平行政センター 心配ごと相談 13:30～16:00 ことぶき館	5 (金)	さつき展 9:00～16:30 ～7日 福光福祉会館 
2 (火)	人権・心配ごと相談 13:30～16:00 ネイトピア喜楽 行政・人権・心配ごと相談 13:30～16:00 井波社会福祉センター メンタルヘルス(心の健康相談) 9:00～17:00 砺波サナトリウム福井病院	6 (土)	
3 (水)	人権相談 13:30～16:00 城端「美山荘」、福野「さつき荘」	7 (日)	人形山山開き 8:00～ 中根登山口集合 B&Gマリンスポーツ体験会 10:00～14:00 桜ヶ池キャンプ場付近 八乙女山風神堂祭典 9:30～ 井波庁舎集合
4 (木)	心の健康相談 13:30～16:00 砺波厚生センター ※要予約(☎23512)。	8 (月)	6月定例市議会〈本会議(提案理由説明)〉 10:00～ 福光庁舎 心配ごと相談 13:30～16:00 井波社会福祉センター
6月 図書館 休館日 ●印がお休みです 上平・利賀・井口 図書サービスコーナー 業務時間 平日8:30～17:30 城端図書館 開館時間 9:30～18:00 (土・日 9:30～17:00) 日 月 火 水 木 金 土 ・ ① 2 3 4 5 6 7 8 9 10 11 12 13 14 15 16 17 18 19 20 21 22 23 24 25 26 27 28 29 30 ・ ・ ・ ・ 井波図書館 開館時間 9:30～18:00 (土・日 9:30～17:00) 日 月 火 水 木 金 土 ・ ① 2 3 4 5 6 7 8 9 10 11 12 13 14 15 16 17 18 19 20 21 22 23 24 25 26 27 28 29 30 ・ ・ ・ ・ 中央図書館(福野) 開館時間 9:30～19:00 (土・日・祝日 9:30～17:00) 日 月 火 水 木 金 土 ・ 1 ② 3 4 5 6 7 8 9 10 11 12 13 14 15 16 17 18 19 20 21 22 23 24 25 26 27 28 29 30 ・ ・ ・ ・ 平図書館 開館時間 9:30～17:00 日 月 火 水 木 金 土 ・ ① 2 3 4 5 6 7 8 9 10 11 12 13 14 15 16 17 18 19 20 21 22 23 24 25 26 27 28 29 30 ・ ・ ・ ・ 福光図書館 開館時間 9:30～18:30 (土・日・祝日 9:30～17:00) 日 月 火 水 木 金 土 ・ ① 2 3 4 5 6 7 8 9 10 11 12 13 14 15 16 17 18 19 20 21 22 23 24 25 26 27 28 29 30 ・ ・ ・ ・		9 (火)	メンタルヘルス(心の健康相談) 9:00～17:00 小矢部大家病院 年金相談 10:00～15:00 城端行政センター 行政・人権・心配ごと・障がい者地域相談 13:30～16:00 福光庁舎別館
		10 (水)	
		11 (木)	心配ごと相談 13:30～16:00 福野「さつき荘」
		12 (金)	年金相談 10:00～15:00 福光行政センター
		13 (土)	住宅相談 13:00～17:00 コミュニティプラザアスモ「中央広場」

14 (日)	第5回市民体育大会開会式 8:00～ 井波社会体育館 住宅相談 10:00～16:00 福光会館2階 劇団飛行船ぬいぐるみミュージカル「忍たま乱太郎」 14:00～ 井波総合文化センター	22 (月)	
15 (月)	6月定例市議会〈本会議(一般質問)〉 10:00～ 福光庁舎 心配ごと相談 13:30～16:00 井口社会福祉センター メンタルヘルス(心の健康相談) 9:00～17:00 砺波サナトリウム福井病院	23 (火)	メンタルヘルス(心の健康相談) 9:00～17:00 松岡病院 年金相談 10:00～15:00 城端行政センター 心配ごと相談 13:30～16:00 福光庁舎別館
16 (火)	6月定例市議会〈本会議(一般質問)〉 10:00～ 福光庁舎 法律などその他専門相談 13:30～15:30 井波社会福祉センター ※法律相談は要予約(☎25565)。 行政・人権・心配ごと・家庭児童相談 13:30～16:00 城端「美山荘」 心配ごと相談 13:30～16:00 福光庁舎別館 長時間労働者への面接指導 19:00～20:00 砺波医師会 ※要予約(☎37715)。	24 (水)	6月定例市議会〈本会議(委員長報告、質疑・ 討論・採決)〉 16:00～ 福光庁舎
17 (水)	6月定例市議会〈産業建設常任委員会〉 13:30～ 福光庁舎	25 (木)	広報なんと7月号発行・配布物配布日 行政・人権・心配ごと・障がい者地域相談 13:30～16:00 福野「さつき荘」
18 (木)	第64回県展巡回展 10:00～18:00 ～28日 福野文化創造センター 6月定例市議会〈民生病院常任委員会〉 13:30～ 福光庁舎	26 (金)	年金相談 10:00～15:00 福光行政センター 
19 (金)	6月定例市議会〈総務文教常任委員会〉 13:30～ 福光庁舎 にここ相談(教育相談) 13:30～16:30 井波保健センター	27 (土)	
20 (土)	毎月「20日」は犯罪抑止の日 ～地域の安全は地域の力で!～ 住宅相談 13:30～17:00 ショッピングセンター「ア・ミュウ」 第35回高瀬遺跡菖蒲まつり ～21日 井波高瀬遺跡	28 (日)	上平地域敬老会 12:00～ 道の駅ささら館 井口地域敬老会 13:30～ 井口社会福祉センター
21 (日)		29 (月)	
22 (火)		30 (火)	集合納税全期・第1期納期限 メンタルヘルス(心の健康相談) 9:00～17:00 小矢部大家病院

ここにのりを付けてください

—ここに折ってください（谷折り）—

《市長への手紙》

みなさんから、市政に対するご意見・ご提言を気軽に出していただくため実施します。以下にご記入のうえ、FAXまたは郵便で送付してください。なお、郵送される場合は、折り目に沿って曲げ、80円切手を貼ってポストに投函してください。

【送付先】〒939-1596 南砺市苗島4880 南砺市役所「市長への手紙」係
【FAX番号】 22-1169

◎ご意見・ご提言はホームページでも受け付けています。

<http://www.city.nanto.toyama.jp/webapps/www/mayorletter/input.jsp>

氏 名

(歳)

住 所

〒 □□□□□□□□



—

件名（タイトル）

内 容

注1 お問い合わせすることもありますので、必ず氏名、住所、電話番号の記入をお願いします。記入がない場合、回答はしませんが、市政の参考とさせていただきます。

注2 ご意見・ご提言は、個人情報を除きホームページ等で紹介することもあります。

注3 内容によっては回答に時間がかかる場合があります。あらかじめご了承ください。

ここにのりを付けてください

—ここに折ってください（谷折り）—

キリトリ線

ここにのりを付けてください

—ここに折ってください（谷折り）—

キリトリ線

〒939-1596

〒939-1596

939-1596

〒939-1596
80円切手を
貼ってください

南砺市長
田中 幹夫

南砺市苗島四八八〇

市長への手紙

※記入後は、この用紙を封筒にし、80円切手を貼付
して郵便ポストに投函してください。直接、各行政
センターにお持ちいただいても結構です。

きときと君来庁！ 「スポレクとやま」をPR 5月1日(金)

「スポレクとやま2010」PRキャラバン隊が福野庁舎を訪れ、伊東与二県教育委員会スポーツ・保健課長が田中市長に大会グッズのぬいぐるみやミニのぼりなどを手渡し、マスコット「きときと君」を紹介。来年県内各地で行われる大会のPRや協力を呼びかけました。市長は「27日にチャレンジデーが開催されるので、市民の皆さんにインディアカを知ってもらって、大会を盛り上げていきたい」と応えました。

「スポレクとやま2010」は平成22年10月16日から19日まで。県内市町村で29種目が開催され、南砺市の種目はインディアカです。

なんと スポーツ 特報！



日程決まる！南砺市合併5周年記念 第5回南砺市民体育大会

▽開会式 日時 6月14日(日)午前8時～
会場 井波社会体育館



競技種目	区域 対抗	競技種別	競技会場	6月			7月	備考
				14日	21日	28日	5日	
野球	○	一般の部 成年男子	城南スタジアム 福光総合グラウンド					5/31、6/8(実施中)
インディアカ		混合の部	福野体育館					～6/1(実施中)
テニス	○	一般男子・女子	福光屋内グラウンド					6/13 9:00開始式
相撲		学童の部						
		中学の部	福光東部小相撲場	○				14:00 開始式
サッカー	○	一般の部						
		一般男子・女子	福光総合グラウンド	○				9:30 開始式
		中学男子	福野中学校グラウンド					6/27 10:00 競技開始
ソフトボール		一般男子	井波中学校グラウンド	○				9:00 開始式
		レディース						
山岳	○	一般	人形山	○				8:00 集合
バスケットボール		一般男子・女子	福野体育館	○				9:30 開始式
パークゴルフ	○	一般男子・女子	IOX-AROSA パークゴルフ場					6/20 9:00 開始式
陸上		小学男子・女子						
		中学男子・女子	小矢部陸上競技場	○				10:00 競技開始
	○	一般男子・女子						
バドミントン	○	団体戦一般男子・女子 個人戦30歳以上男子・一般女子	福光体育館		○			9:00 開会
ソフトテニス		小学男子・女子	福光屋内グラウンド	○				9:00 開始式
	○	一般男子・女子	福光中学校体育館					6/27 8:40 開始式
バレーボール		中学男子・女子						
	○	婦人	井波社会体育館		○			9:20 開始式
卓球		壮年男子						
	○	小学男子・女子	福光体育館					6/27 9:00 開始式
		小学男子・女子						
ビーチボール		男子・女子						
	○	18歳以上男子・女子 30歳以上男子・女子 40歳以上男子・女子 50歳以上男子・女子 60歳以上男子・女子	井波中学校体育館			○		9:00 開始式
ゴルフ	○	一般男子・女子	トナミロイヤルGC			○		6:29 開始式
柔道		小学男子・女子						
	○	中学男子・女子	福野中学校武道場			○		9:00 開始式
		一般男子						
剣道		小学男子・女子						
	○	中学男子・女子	井波社会体育館			○		9:00 開始式
		一般男子・女子						
ベタンク		一般男子・女子	福光中学校グラウンド					7/4 9:00 開始式
水泳		小学男子・女子						
	○	中学男子・女子	福光プール			○		9:40 競技開始
		一般男子・女子						
ゲートボール	○	一般男子・女子	城端中学校グラウンド				○	8:30 開始式
マレットゴルフ	○	一般男子・女子	井波向野マレットゴルフ場				○	8:30 開始式
ターゲットバードゴルフ	○	一般男子・女子	城南ターゲットバードゴルフ場				○	9:00 開始式

B&Gマリンスポーツ体験会



初心者の方でも安心して体験できるカヌー体験会です。

- 日時 6月7日(日) 午前10時～午後2時 ※雨天中止
- 会場 桜ヶ池キャンプ場周辺
- 参加費 500円
- 持ち物 着替え、帽子、弁当、スポーツサンダルなど

▽申込及び問い合わせ(要事前申込)

ふくのスポーツクラブ(福野体育館内) ☎②1131
生涯学習スポーツ課 スポーツ係(井波庁舎) ☎③2013

人形山山開き

民話と信仰の山、新・日本百名山『霊峰人形山』の登山に挑戦してみませんか!



山頂付近

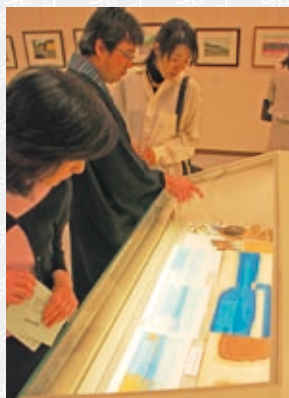
- 日時 6月7日(日) 午前8時
 - 集合場所 中根登山口(田向)
 - 参加費 無料
- ※下山の際は登山口にて「平家鍋」無料サービスがあります。

▽問い合わせ 平行政センター ☎⑥2131

北陸の風情を旅する合掌の作家
「谷内正遠 木版画展」開催中

4月18日(土)

福光美術館では、版画家谷内正遠さんの「谷内正遠木版画展」が開催中です。津幡町在住の谷内さんは昭和56年に独学で版画を学び、同年に日本版画院初入選。多色刷りによる素朴でほのぼのとした作風は人気が高く、北陸銀行のポスターなどにも使われています。また、母方の実家が棟方志功ゆかりの光徳寺(法林寺)であることから、幼少の頃から版画と慣れ親しんできました。今回、北陸の豊かな風景など秀作162点のほか、豆本や版画の制作工程も展示することになりました。



開会式では田中市長があいさつし、谷内さんが「南砺市は第二のふるさとです。これからも精進したい」と意欲を語り、水木議長、川合北陸銀行副頭取が祝辞を述べた後、テープカットを行って開幕に華を添えました。

会期は6月28日(日)まで。会期中には谷内さんによる作品解説も行われますので、みなさん是非足を運んでください。

▽観覧料
一般500円、高大生300円、
中学生以下無料 ※20名以上は2割引

▽解説日
6月14日(日)・28日(日) 午後2時～3時

さつき展

入場無料

展示のほか、盆栽の仕立て方の発表なども行います。

●日時
6月5日(金)～7日(日)
午前9時～午後4時30分

●会場
福光福祉会館

▽問い合わせ 福光さつきの会 ☎ 52 4022



第64回県展巡回展

入場無料

富山県を代表する公募展の傑作をご鑑賞ください。

●日時 6月18日(木)～28日(日)
午前10時～午後6時 ※火曜日は休館

●会場 福野文化創造センター
アールスペース・データスペース

▽問い合わせ 福野文化創造センター ☎ 22 1125

木版画制作講座のご案内



はがき程度の多色刷り木版画を制作します。暑中見舞い状にどうですか。

●講師 谷内正遠氏

●日時 6月20日(土)・21日(日)の2日間
午後1時30分～4時30分

●場所 福光美術館研修室

●持ち物 彫刻刀、水彩絵具、鉛筆、消ゴム、筆、水入れ、バレン

●受講料 1,000円

●対象 小学校5年生以上

●定員 10名程度

▽問い合わせ 福光美術館 ☎ 52 7576
火曜日休館(祝日の場合翌日)

「五谷山西勝寺」

市指定 史跡 利賀地域
昭和45年8月31日指定



利賀村坂上集落に入ると、そばの郷と呼ばれる広場があります。そばの郷には、そば処3軒が点在するほか、一角に趣のある茅葺き屋根の建物を見ることが出来ます。

この建物は西勝寺の鐘門で、鐘楼堂と山門を兼ねているものです。

西勝寺は文明7年(1475)の創建と伝えられており、宗派は真宗大谷派、山号は「五谷山」です。東本願寺を開いた教如上人が2度訪れたという古い歴史をもちます。織田信長が石山本願寺を攻めた石山合戦の際に、五箇山の塩硝を本願寺へ送った功績によって、教如上人の絵像などが下付されました。

現在の本堂は大正10年(1921)に再建されたものですが、鐘門は明和4年(1767)9月、金沢の鋳物師である藤原朝臣平井但馬守伊永の銘を刻した梵鐘がかけられており、鐘門は梵鐘と同時期に飛騨の匠によって建築されたと伝えられています。五箇山と飛騨との交流を物語る貴重な建物です。

昭和58年大晦日のNHKテレビ番組「ゆく年くる年」で、除夜の鐘が全国に実況中継されました。

南砺市の

文化財 & 美術品

ご紹介

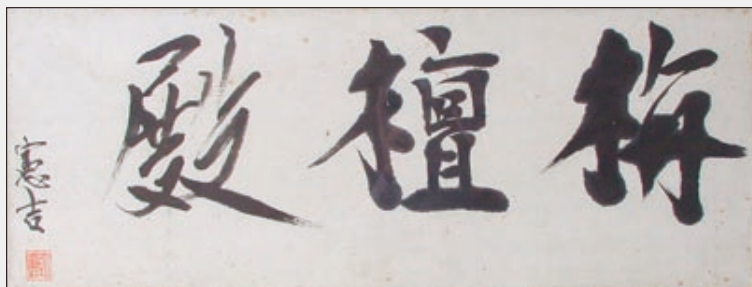
文化財&美術品への問い合わせは

市教育委員会 文化課
(井波庁舎) ☎2014

題名「^{せん だん でん}梅檀殿」

^{とみもと}富本 ^{けんきち}憲吉(1886~1963) 作
書(額装)

所蔵先 棟方志功記念館「愛染苑」
制作年 1947年
寸法 縦23cm × 横60cm



この書は、福光に疎開していた世界的版画家・棟方志功と交流のあった陶芸家の富本憲吉(人間国宝・文化勲章受章)が、棟方志功のために揮毫したものである。梅檀は棟(おうち)の別名。

梅檀殿は、棟方が福光で建てた家のこと。“梅檀は双葉より芳しい”の言葉から家がますます栄えていくように、との意味を込めて書かれたものである。富本の棟方家のためにとの気持ちのこもった交流の証の書である。

この作品は現在、愛染苑(福光)で展示公開されている。

なんと図書館だより



新着図書ピックアップ
もよりの図書館へ
お問合わせください

【一般図書】

悪質商法のすごい手口

国民生活センター

人は死ぬから生きられる

茂木健一郎・南直哉

整形前夜

穂村 弘

女はみんな「うつ」になる

香山 リカ

悪いことはしていない 永井するみ

椅子の科学

心地よい椅子を科学する研究会

図説歴代天皇 125代 新人物往來社

はじめての手製本「製本屋さんが教

える本のつくりかた」

美篇堂

キャンプで使えるアウトドアゲーム集

日本レクリエーション協会

運命の人 1:2

山崎 豊子

最新スポーツルール百科 2009

大修館書店編集部

再生

石田 衣良

お菓子とケーキデコレーションの基本

植本愉利子

私とは何かさて死んだのは誰なのか

池田 晶子

闇の華たち

乙川 優三郎

最初のオトコはたたき台

林 真理子

パラドックス13

東野 圭吾

激化する自然災害 ニュートンプレス

パーフェクト・リタイヤ 藤堂志津子

しのびよる破局 生体の悲鳴が聞こえるか

辺見 庸

新版剣岳 点の記

新田次郎／原作 山本甲士／文

絵本の国のぬいぐるみ

原 優子

極北クレイマー

海堂 尊

子どもを伸ばす自立のための家庭の

しつけ

辰巳 渚

上杉かぶき衆

世襲政治家がなぜ生まれるのか?

火坂 雅史

おとな時間の、つくりかた

福田 博

理系バカと文系バカ

山本ふみこ

せかいでいちばんすてきなないしょ

クリフ・ライト

いま、なんさい?

ほらあめだ! みつけようか

フランクリン・ブランリー

皇帝にももらった花のたね

デミ

おとうさん シャーロット・ソルトウ

ちよつとまって、きつねさん!

なかやみわ

カトリック・シェーラー

ガリレオ 真実はひとつ

後藤幹／文 杉山薫／絵

まめうしゅんとABC あきやまただし

うそつきにがんばり!

宮川ひろ／作 小泉るみ子／絵

忍たま乱太郎 ざっとこんなものの段

尼子騷兵衛

図書館行事

6月

●中央図書館.....

・本の展示会

「おやつ大作戦!!」

・土曜おはなし会(紙芝居など)

毎週土曜日 午前11時~

・古文書会

19日(金) 午後3時~

福野文化創造センターセミナールームA

●城端図書館.....

・本の展示会

「見つめなおそう! あなたのカラダ...」

・よみきかせおはなしのかい

20日(土) 午前11時~

指導:読み聞かせボランティア「虹の会」

●平岡図書館.....

・本の展示会

2日~14日「お天気」・16日~30日「父の日」

●井波図書館.....

・本の展示会 「そこに山があるから」

・子ども会 20日(土) 午後2時~

「赤ずきんちゃん」 指導:ピッコログループ

●福光図書館.....

・本の展示会 「太宰治特集~生誕100周年~」

・おはなし会 20日(土) 午後3時~

「雨」 指導:ピノキオグループ

今月のおすすめ本

●大人の實力

浅田次郎／著



●ぶぶぶうプウタもくろパンツ

神沢利子／作 久本直子／絵



義と人間愛を追求した多くの作品群の中から、「大人とは何か」をテーマに選り出したアンソロジー。みずから物事を考え、悩み、行動する、真の大人」の言葉を堪能することができると1冊。

こがた小学校1年生のキイコちゃん、かけっこも給食もゆっくり。昼休みにすべり台で遊んでいた、プウタとごつんご。砂場でおしりがまっ黒になった。すると、お友だちやプウタは...。

講座・教室案内



砺波厚生センター

●心の健康ボランティア講座

受講無料、心の健康づくりに関心のある方が対象です。

期間 7月～9月(全6回)

内容 講義・施設見学・交流会など
※定員25名。締め切りは6月30日(火)。

●ひきこもり相談

「ひきこもり」でお悩みの家族の方が対象です。

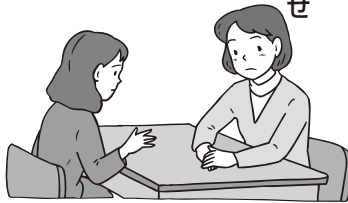
相談日 毎月第3木曜日の午後

(要予約)

▽会場及び問い合わせ

砺波厚生センター
地域保健班

☎②3512



富山県技術専門学院砺波センター

●ワードのやりなおし

日時 6月13日・20日(土)、午前9時30分～午後4時10分(全2回)

教材費 3,000円

※定員10名。締め切りは6月4日(木)。

●簿記の基礎講習

日時 6月30日～8月27日(火・木)、午後6時20分～9時(全16回)

教材費 5,000円

※定員10名。締め切りは6月22日(月)。

●エクセルのやりなおし

日時 7月11日・18日(土)、午前9時30分～午後4時10分(全2回)

教材費 3,000円

※定員10名。締め切りは7月2日(木)。

▽会場及び問い合わせ

富山県技術専門学院砺波センター
南砺市寺家301-1 ☎②3152

※ホームページからも申し込み可能です。

<http://www.gisen-toyama.ac.jp/>

砺波地域職業訓練センター

●表計算基礎講座

日時 6月3日～12日(毎週水・金)、午後1時～4時(全4回)

受講料 6,000円

●文書作成中級講座

日時 6月9日～18日(毎週火・木)、午後1時～4時(全4回)

受講料 7,000円

●文書作成基礎講座 夜間コース

日時 6月10日～26日(毎週水・金)、午後7時～9時(全6回)

受講料 6,000円

●文書作成基礎講座 日中コース

日時 6月13日～27日(毎週土・日)、午前10時～午後3時(全3回)

受講料 6,000円

●データベース基礎講座

日時 6月13日～27日(毎週土・日)、午前10時～午後3時(全3回)

受講料 6,000円

●プレゼンテーション講座

日時 6月16日～7月2日(毎週火・木)、午後7時～9時(全6回)

受講料 6,000円

●事務職のためのエクセル活用

日時 6月16日～30日(毎週火・木)、午後7時～9時(全5回)

受講料 4,000円

●ワープロ検定(3級)講座

日時 6月17日～7月10日(月・水・金)、午前10時～午後4時(全10回)

受講料 20,000円

●社員間コミュニケーション&マナー向上研修講座

日時 6月20日・27日(土・日)、午前10時～午後4時(全2回)

受講料 5,000円

(非会員8,000円)

※各講座定員20名(先着順)。締め切りは開催日の3日前。教材費別。

●パソコン学習支援のご案内

コンピュータ室を一般開放して、自主学習の場を提供しています。パソコンの操作でわからないことを、学習支援員にお尋ねください。

日時 毎週火・金、午後1時30分～4時30分

利用料 300円

▽会場及び問い合わせ

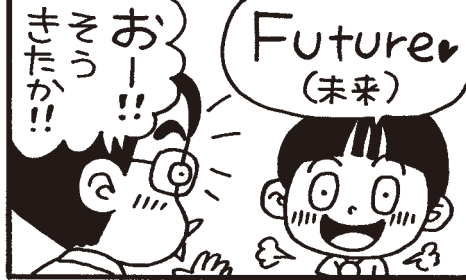
砺波地域職業訓練センター
砺波市栄町717 ☎③1115

※ホームページからも申し込み可能です。

http://www3.city.tonami.toyama.jp/project/2300/57/57_1.html



なんともみらいちゃん
その55 by. 森みちこ



南砺市営住宅等の入居者募集！

募集期間のある住宅

◆公営住宅

団地名	募集戸数	棟	階	間取り	場 所	特 記
みなみ 団 地	1戸	4号棟	3階	2DK	福光 1302番地	注 (浴室なし)
ひまわり 団 地	2戸	1、2号棟	3階	2LDK	荒木 980番地 (福光)	2人以上
旅 川 団 地	1戸	1号棟	3階	3DK	柴田屋 147番地2 (福野)	2人以上
荒田町 団 地	5戸	1、2号棟	1～3階	3DK	城端 4175番地、 4148番地1	注
泉 沢 団 地	2戸	1、2号棟	1、3階	2LDK	泉沢 34番地 (城端)	2人以上
新 町 団 地	1戸	B棟	1階	3LDK	城端 4302番地	3人以上

★入居資格

注：60歳以上単身入居可能な住宅

- (1) 同居または同居しようとする親族があること
- (2) 入居世帯の収入(政令月収)が15万8千円以下であること
(高齢者、未就学児がいる世帯は21万4千円以下)

★保証人 市営住宅に入居していない方2名(うち1名は市内在住)

★募集期間 6月1日(月)～12日(金)

※6月16日(火)午前9時から、福光庁舎で抽選及び説明会を行います。

◆共 通

★敷 金 家賃の3か月分

- ★その他
- ・家賃の他に共益費等の負担あり
 - ・駐車場の有る住宅については、1戸につき1台まで
 - ・見学可能(要事前連絡、就業日に限る)

▽申込及び問い合わせ

都市計画課 建築住宅係(福光庁舎) ☎ 2022

各行政センター

※市ホームページに、募集に関する詳しい情報を掲載しています。

新町団地

随時募集の住宅

◆賃貸住宅

団地名	募集戸数	棟	階	間取り	場 所
下島住宅	1戸	B棟	2階建て	5LDK	下島 253番地1 (上平)
中畑住宅	1戸	—	2階	2DK	中畑 174番地2 (平)

◆特定公共賃貸住宅等

種 別	団地名	募集戸数	棟	階	間取り	場 所
地特	西 町 住 宅	7戸	2、5号棟	1～3階	2DK、2LDK	福光 740番地3
					家賃(入居者負担額) 30,000～58,000円 建設年度 H6	
	柴田屋 団 地	8戸	—	1、2、4階	2DK、2LDK	柴田屋 396番地5 (福野)
					家賃(入居者負担額) 30,000～62,000円 建設年度 H6	
	松 原 地	3戸	—	2～4階	1LDK	松原新 433番地2 (福野)
					家賃(入居者負担額) 29,000～42,000円 建設年度 H8	
特公	理 休 地	9戸	1、2号棟	2、3階	2LDK、3DK、3LDK	理休 277番地 (城端)
					家賃(入居者負担額) 33,000～68,000円 建設年度 H11	
	パーク 若 宮	3戸	A、B棟	平屋	1LDK、2LDK	利賀村 上島8番1
					家賃(入居者負担額) 15,000～40,000円 建設年度 H14	
	栄 町 住 宅	1戸	—	1階	1LDK	井波 962番地2
					家賃 34,000～58,000円 建設年度 H15	

★入居資格(特定公共賃貸住宅)

◇賃貸住宅 (1) 現に住宅に困窮していることが明らかなこと

◇特定公共賃貸住宅

- (1) 入居世帯の政令月収が15万8千～48万7千円であること
(将来収入増が見込める若年層は、15万8千円以下でも可)

※随時募集のため、募集住宅に変動があります。

砺波広域圏事務組合 消 防 職 員 募 集

消防本部からのお知らせ



▽募集職種及び人数 消防職員(中級) 若干名 【消防士・救急救命士】

▽応募資格

- ・昭和58年4月2日～平成2年4月1日生まれの方で、大学、短期大学、高等専門学校もしくはこれと同等と認められる学校を卒業または平成22年3月に卒業見込みの方
- ・職務遂行に必要な体力と健康を有する方(身体基準あり)

※救急救命士は、救急救命士の資格を有する方または平成22年3月に救急救命士の免許を取得見込みの方

▽応募期間 6月1日(月)～30日(火) 午前8時30分～午後5時30分 ※郵送の場合当日消印有効。

▽応募方法 「受験申込書」に必要事項を記入のうえ、返信用封筒(住所・氏名を記載し80円切手を貼付)2通を同封し、提出または郵送

※「受験申込書」は砺波広域圏事務組合事務局・消防本部・各消防署所にあります。

▽一次試験 試験日：8月2日(日) 会場：砺波市役所 試験内容：教養、作文、適性検査、体力テスト

▽申込及び問い合わせ 砺波広域圏事務組合事務局 総務課(砺波市役所内)

☎ 331111(代) (内線：441) 〒939-1398 砺波市栄町7-3



あなたの子育て応援します! -保育園にあがる前のお子さん集まれ!-



山野保育園内 子育て支援室 なかよしひろば

6月の遊び

- ・お散歩しましょう
- ・季節のうたを歌いましょう
- ・手作りおもちゃで遊びましょう



歌うのって、

楽しいね!

6月の行事予定

☆福祉センターで遊びましょう 1日(月) 10:00~
※身体測定と育児相談も行います。母子手帳を持参してください。

☆出前子育て支援教室

9日(火) 10:00~ 場所:利賀ささゆり保育園/
誕生会を楽しみましょう
23日(火) 10:00~
場所:南山見公民館/
おもちゃで遊びましょう、
チャイルドマッサージ教室

一時保育を
ご利用ください!!
1歳を迎えられた健康なお子さんを
お預かりいたします。詳しくは
下記までお問い合わせ
ください。

☆給食試食会 16日(火) 11:00~

☆育児講座「虫歯予防について」 17日(水) 10:00~

※詳しくは『なかよしひろばだより』をご覧ください。
市ホームページでもご覧になれます。

▽なかよしひろば 南砺市岩屋155番地 ☎@1356
毎週月曜日~金曜日 9:30~11:30/13:00~15:00

城端さくら保育園 子育て支援センター さくらんぼ

6月の行事予定

☆さくらんぼ教室「歯の大切さについて」

2日(火) 10:00~ 南山田公民館

※身体測定と育児相談も行います。
母子手帳を持参してください。

☆おやこ広場(会員)「小麦粉粘土で遊ぼう」

10日(水) 10:15~

☆誕生会(6月生まれ) 12日(金) 10:30~

☆いきいき教室「子どもの身体計測の仕方」

16日(火) 14:00~

☆育児講座「ベビーマッサージ」 17日(水) 14:00~

※対象児は2か月から1歳半まで
※参加希望の方は支援センターまでお問い合わせください。

▽さくらんぼ 南砺市理休240番地 ☎@7305
毎週月曜日~金曜日 10:00~15:00



仲良し よちよち赤ちゃん

☆保育園開放
19日(金) 10:30~

☆おやこ広場(会員)
「七夕を飾ろう」
24日(水) 10:15~

喜志麻保育園内 子育て支援センター

びよびよ広場

楽しい企画がいっぱい。
お子さんを連れて是非
遊びにきてください!

※詳しくはホームページをご覧ください。 <http://kijima.group.nanto-e.com/>

▽びよびよ広場 南砺市高宮663番地 ☎@4647
毎週月曜日~土曜日 9:00~11:30/13:30~15:30

南砺の児童館へようこそ! -遊びを通して児童の健全育成を図ります-



福光児童館

きっずらんど

6月の行事予定

子育て支援…ひよこ広場

☆子育てセミナー
「気軽にトーク」 3日(水)

☆スキップ水曜日
「お話大好き!」 10日(水)

☆子育てセミナー
「育児講座」 17日(水)

☆きらきらバースデー、
誕生会・身体測定 24日(水)

小学生対象

☆チャレンジ科学 6日(土) 27日(土)

☆リトミックサークル 13日(土) ☆人形劇サークル

☆父の日のプレゼント作り 20日(土) 27日(土)



児童館での約束を確認して、
ビンゴに挑戦!

▽きっずらんど 南砺市福光1269番地1 ☎@8200
毎週月曜日~土曜日 8:30~18:00

南砺市ファミリーサポートセンター

少しの間子どもを預かって欲しいとき、研修を受けた保育サポーター
が、1時間600円でお預かりします。「アルカス」または「きっずらんど」
まで印鑑を持ってお越しください。保育サポーターも募集中です。
なお、「とやまっ子子育て応援券」も利用できますので、ご相談ください。

福野児童センター 「アルカス」

6月の行事予定

乳幼児対象

※詳しくは「キッズ通信」をご覧ください。

☆おやつの日 2日(火)

☆親子ピクス 9日(火)

☆にこにこバースデー 16日(火)

☆おしゃべりランド

(育児相談・身体測定) 23日(火)



おやつの日「おいしいね!」

小学生対象

※詳しくは「アルカスめ〜る」をご覧ください。
お茶、まんが、手話、木工など楽しい行事がいっぱい!

▽アルカス 南砺市二日町435番地1 ☎@3898
毎週月曜日~土曜日 8:30~18:00

城端児童館

6月の 行事予定

☆蛍狩りゲーム 10日(水)

☆ガチャポンゲーム 17日(水)・18日(木)

※詳しくはホームページをご覧ください。

<http://johana-jidou.city.nanto.toyama.jp>

▽城端児童館 南砺市城端1582番地1 ☎@2897
毎週月曜日~土曜日 13:00~18:00

社会福祉法人 福寿会

職員募集

募集職種及び人数

介護職員…若干名

応募資格

昭和49年4月2日以降に生まれた方で、社会福祉士・介護福祉士・社会福祉主事資格者または資格取得見込みの方、及びこれに準じる方

募集期間

6月1日(月)～20日(土)

試験

試験日…7月5日(日)

会場…特別養護老人ホーム 福寿園

選考内容…教養、作文、面接
勤務地、申込及び問い合わせ

特別養護老人ホーム福寿園

☎23556

特別養護老人ホームやすらぎ荘

☎6166

特別養護老人ホームいなみ

☎7040

社会福祉法人 城端福祉会

職員募集

募集職種及び人数

看護師・准看護師、介護福祉

士それぞれ若干名

応募資格

看護師・准看護師

年齢不問

介護福祉士

昭和38年4月2日～平成3年4月1日生まれの方

募集期間

6月22日(月)

試験日

6月26日(金)

申込及び問い合わせ

特別養護老人ホームきらら

☎2323

園芸植物園友の会会員「フローラルメイト」募集

園芸植物園友の会は、植物の観察・学習などを行い、植物園の諸活動に参加することを目的としています。苔玉作り、スプレーギク栽培講習会、白木峰の散策、多肉植物の寄せ植え作り、お正月用飾りなどの講習会を予定しています。

年会費

3,000円(教材費別途)

申込及び問い合わせ

園芸植物園

☎8711

第53回富山県青年議会 青年議員募集

対象者 市内在住の18～40歳の方(男女不問)

活動内容(予定)

7月15日(水)

開会式・組織議会等

8月30日(日) 学習会

10月30日(金)

本会議、閉会式

募集期間 6月15日(月)

申込及び問い合わせ

生涯学習スポーツ課

生涯学習係(井波庁舎)

☎2013

第1回南砺市女性議会 女性議員募集

南砺市さわやかネットワークでは、第1回女性議会の議員を募集します。行政や議会の取り組みを学びながら、女性の視点でまちづくりに参加してみませんか。

対象者 市内在住の20歳以上の女性で、開催日に出席できる方

募集人員

20名

開催日 7月中旬／組織議会

会 11月中旬／本会議

募集期間

6月1日(月)～13日(土)

申込及び問い合わせ

市さわやかネットワーク

女性議会事務局 梶井

☎25822

放送大学 入学生募集

放送大学はケーブルテレビやCSのスカパーで授業を視聴し、自宅などで学習する通信制の大学です。好きな科目だけ履修することもでき、15歳以上ならどなたでも入学できます。

10月入学生の出願受付

6月1日～8月31日

(資料無料)

問い合わせ

放送大学富山学習センター

(富山県立大学内)

☎0766・56・9230

「スイス・アローザ村友好訪問団」参加者募集

日程

8月22日(土)～28日(金)

費用

約40万円(別途保険・空港税等あり)

訪問先 スイス・アローザ、ツェルマツト、グリンデルワルト、ルツェルンなど

募集期限

6月30日(火)

申込及び問い合わせ

医王アローザ(株)

☎1326

6月中にお忘れなく！ 児童手当の現況届

児童手当を受けている方は、毎年6月中旬に「現況届」の提出が必要です。これは、受給者の前年の所得や養育の状況を確認するための届けです。現在受給されている方は、「現況届用紙、記入例」等を送付しますので、添付書類とともに各行政センターに提出してください。

※提出がない場合、手当が受けられなくなることがありますので必ず提出してください。

※前回非該当となった方は、前年所得等により該当する場合もありますので、認定請求の手続きを行ってください。

※公務員(国立大学法人などの職員を除く)の方は、勤務先へお問い合わせください。

▽問い合わせ
児童育成課 児童福祉係
(井波庁舎) ☎②3 2010

「特設人権相談所」を
開設します

6月1日の「人権擁護委員の日」にあわせて、特設人権相談所を開設し、人権擁護委員が皆さんの人権に関わる困りごとや悩みの相談を受け付けます。

日時 6月1日(月)

※城端・福野会場は2日(火)

会場

- ・城端老人福祉センター
- ・「美山荘」
- ・平行政センター2階
- ・利賀高齢者生活福祉センター
- ・「ネットピア喜楽」
- ・井波社会福祉センター
- ・井口社会福祉センター
- ・福野老人福祉センター
- ・「さつき荘」
- ・福光庁舎別館

時間

午後1時30分～午後4時

▽問い合わせ

市民協働課 市民協働係
(福野庁舎) ☎②3 2036
市社会福祉協議会
☎②0928



労働保険年度更新時期
が変わります

平成21年度から労働保険料の年度更新手続きは6月1日から7月10日までの間に行ういただきます。これに合わせて、労働保険料の延納(分割納付)の納期限も次のとおりとなります。

- ・第1期納期限 7月10日
- ・第2期納期限 10月31日
- ・第3期納期限 1月31日

※労働保険料の算定方法は変わりません(保険関係が成立した日からその年度の末日までに支払う賃金の見込額に保険料率を乗じた額となります)。

▽問い合わせ 富山労働局

労働保険徴収室
☎076・432・2714

「暮らしの中の法務なんでも相談所」開設

日ごろ法務局を利用できない方のために開設します。相談無料ですが、事前に会場へ電話予約が必要です。

日時

6月11日(木)・25日(木)

午後5時30分～8時

会場

富山地方務局 砺波支局

(砺波市苗加353・2)
☎②2361

相談内容

土地・建物・会社・法人などの登記、戸籍・国籍、成年後見、供託、人権擁護、相続など

▽問い合わせ

富山地方務局 総務課
☎076・441・0550

6月の集合納税納期限
(引落日)

第1期…6月30日(火)

▽問い合わせ

税務課 収税係(福野庁舎)
☎②2005

「食育月間」「食育の日」

国の「食育推進基本計画」により、毎年6月を「食育月間」、毎月19日を「食育の日」と定めています。

日頃から、栄養の偏りや運動不足などで不健康な生活をしている方は、「食事バランスガイド」・「食生活指針」を参考に、食生活を見直して健康的な食事をとりましょう。

▽問い合わせ

北陸農政局
富山農政事務所
☎076・441・9309

とやまっ子 子育て応援券

～6月1日から利用できるサービスが拡充！ 原則「応援券」での支払いに統一～



改正内容	現 行	平成21年6月1日から
保 健 サ ー ビ ス	<ul style="list-style-type: none"> ●中学生までの任意の予防接種(インフルエンザ、水痘、おたふく風邪に限る) ●乳児健康診査 	母乳相談・母乳マッサージ・乳児の沐浴指導 が追加になりました。(※助産所でも使用可) 母乳相談・母乳マッサージは ○公立南砺中央病院産婦人科(当病院で出産の方のみ) ○金子医院(荒木1351-1) ○なんと母乳育児ルームひだまり(やかた283)で行っています。
保 健 サ ー ビ ス の 支 払 方 法	《償還払い》 利用料は現金で支払い後、市へ請求	《現物払い》 利用料は応援券で支払い。ただし、500円未満の端数が生じる時は、その分は現金でお支払い願います。 ※6月1日以前に応援券を利用し、未請求のものは、従来どおり行政センター窓口で手続きをしてください。

▽問い合わせ 児童育成課 保育園係(井波庁舎) ☎②2010

お詫び
と訂正

4月25日に南砺市議会が発行した「なんと議会だより第18号」の予算に関する記事について、財政当局から提供した資料に誤りがあり、平成21年度の企業会計予算額及び予算総額が誤って記載されてしまいました。
「なんと議会だより」2ページの見出しの数値について次のとおり訂正し、深くお詫び申し上げます。

▷平成21年度企業会計予算額 170億2,141万5千円

▷平成21年度予算総額 576億3,911万5千円

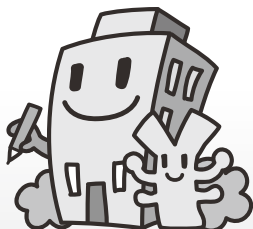


平成21年 経済センサス - 基礎調査

6月下旬から調査員が事業所を
訪問いたします

これからのまちづくりにも活用するため
に、7月1日現在の事業
所及び企業について
調査を行います。

全国すべての事
業所及び企業が調
査対象となる大規
模な調査です。



経済センサス
イメージキャラクター

▽問い合わせ

企画情報課 企計統計係 ☎③2002

「教育相談」実施中

「言葉が遅れているのでは」「友だちと一緒に
遊べない」など、お子さんのことで不安や悩みを
お持ちの方はお気軽にご相談ください。なお、
来校する場合は事前連絡が必要です。

電話相談 月～金曜日

午前9時～午後4時30分

▽会場及び問い合わせ

となみ養護学校 ☎②4520

消費者 の知恵

49

～「当選商法」に
気をつけて!～

「あなたに高額賞金が当選した!」「あなた
には賞金を受け取る権利があるので手続き
をして!」と、さも高額賞金がもらえるよう
な文面で誘い、審査料・判定料・ゲーム参加
費などの名目で、3,000円程度の金銭やク
レジットカード番号の返送を促すダイレクト
メールが送られてきたという相談が多くあり
ます。これらの特徴は、

- エメール(国際郵便)で届く
- 高額賞金がすぐにもらえるような通知文になっている
- 応募書類の返送先や、判定料の送金先が海外である
- クレジットカードによる支払い手段が記されている
など、海外宝くじと類似しています。
(海外宝くじを国内で取引することは違法です。)



注意点

- そもそも応募もしていないのに「当選した!」という話はない
- 不正利用に使われる危険性があるので、クレジットカード番号は
教えない
- 架空請求と同じで、返事を出さない、無視することが最善の被害
防止策
以上のことに注意してください。もしこのようなダイレクトメール
が送られてきた場合は、消費生活相談窓口にご相談ください。

消費生活専門相談員による相談窓口

受付時間 午前9時～午後4時(月～木曜日)

▽問い合わせ 住民環境課 生活安全係(井波庁舎) ☎③2035

e-hon 会員募集中!

e-honなら、おうちのパソコンやケータイから簡単アクセス
文庫もコミックも雑誌もCDも、一冊から手数料無料で取り寄せ出来ます。
(書店受け取りの場合)

好きな作家やシリーズを登録しておけば、新刊お知らせメールが届くサービスはとっても便利!
(PC) <http://www.e-hon.ne.jp/SHOP44142> (ケータイ) <http://m.e-hon.ne.jp>

ファミリーブックス

福光バイパス沿いファミリーマート横
☎52-6777
<http://www.e-hon.ne.jp/SHOP44142>

5円コピーやってます 白黒ならどんなサイズも一枚5円! カラーは30円から!
手差しも出来ます(年賀状の印刷に便利)!

酒・エース

うどん美濃屋

FamilyMart
福光バイパス店

全国一斉『子どもの人権110番』強化週間

人権擁護委員による無料電話相談を開催しますので、
お気軽にお電話ください。

日 時 6月28日(日)～7月4日(土)《7日間》
午前8時30分～午後7時

※土・日曜日は午前10時～午後5時

対 象 子どもの人権に関してお悩みの方

相談電話 ☎0120-007-110

▽問い合わせ 富山地方法務局 人権擁護課
☎076-441-6376



あなたの意思に 石で応えます

おもい いし こた
あわてず
それぞれの
お家の事情に
合わせて
「お墓を建てたい」
思いが自然に
まとまったとき
お墓を建てれば
よいのです

A. 「決まりごとは
ありません」
Q. 「お墓はいっぱい
建てればよいの?」



株式会社 福光石工
<http://www.f-sekkou.co.jp/>

南砺市寺家315
☎0120-57-4154

グループホーム入居者様募集のご案内



介護が必要な高齢者の方が、
自分らしく暮らせるのが「グループ
ホーム」です。

このような方におすすめします。

- ・高齢で一人暮らしが不安な方
- ・自宅での介護が難しい方
- ・ご夫婦お二人で入居も可能です
お気軽にお問い合わせください。

お問い合わせ 北陸福祉会

南砺市二日町2077-7
☎22-1777 担当: 片岸
北陸福祉会 検索 西谷内

グループホーム 福野
グループホーム 松と春



知って得する健康と医療のお話

「食習慣の見直しを」

公立南砺中央病院 栄養管理室 管理栄養士 やまぐち さと 山口千佐登



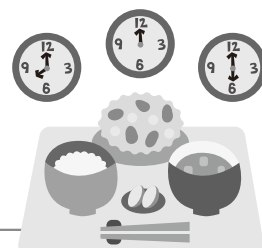
薄着の季節となりました。「健康診断の時期も近づいてきたな! 昨年より太ったかな?」と、この時期は気になる方も多いのではないのでしょうか。

2008年度から特定検診・特定保健指導が始まりました。この制度は「病気にならないよう予防する」ことを目的としています。メタボリックシンドロームの概念として、腹囲・脂質・血圧・血糖・喫煙歴がチェック項目であることは、ご存知の方も多いかと思います。

病院では糖尿病など特定検診以外の栄養相談が中心ですが、目指すところは同じです。「食事には気をつけています。ご飯も茶碗に半分しか食べていないのに。」という方も中にはいらっしゃいますが、ご飯だけ減らすというのではなく、食習慣を見直して体にあった量を食えることを提案しています。

- 食事はバランスを整えて、3食食べていますか?
- 飲酒は適量ですか?
- 腹八割で食べ、夕食も食べ過ぎていませんか?
- 薄味を心掛けていますか?
- いつもだらだらと間食をしていませんか?

「なんだ、そんなこと。簡単なことだ!」と思われるでしょうが、これがなかなか守れない。長年の習慣はすぐに治りませんよね。どうしたら健康に過ごせるか、自分自身に問いかけ、毎日の食事場面からも健康な生活をセルフサポートしていきましょう。



病院の講座 & 教室

参加無料!
お気軽に
お越しください

◎カラダいきいき講座

毎回、体重・体脂肪・血糖の測定、医師の講義や体操、おいしい試食などを用意しています。

- ・テーマ 「お腹にたまる危険な脂肪」
- ・日 時 6月18日(木) 午後2時～4時

▽会場及び問い合わせ
南砺市民病院2階「健康管理科」
☎②1475

◎きときと健康教室

- ・テーマ 「糖尿病の食事と運動」
- ・日 時 6月16日(火)
午後1時10分～40分
- ・講 師 看護師、理学療法士

▽会場及び問い合わせ
南砺家庭・地域医療センター
1階「ロビー」 ☎②3555

◎各病院・診療所の連絡先

南砺市民病院 ☎②1475

公立南砺中央病院
☎⑤30001

南砺家庭・地域医療センター
☎②23555

平診療所 ☎⑥2500(医科)
☎⑥2102(歯科)

上平診療所 ☎⑦3232

利賀診療所 ☎⑧2013

医療局 ☎③1003
(南砺家庭・地域医療センター内)

スタッフ紹介

南砺市民病院
画像技術科 診療放射線技師

かなだ のりこ
金田 法子



昨年7月から、画像技術科で勤務している2人の子持ち女性技師です。それまでは、南砺家庭・地域医療センターに勤務していました。南砺市民病院に配属されてからは、日常業務にマンモグラフィの撮影が加わり、毎日が充実しています。

マンモグラフィは女性(まれに男性)の乳がん検診に有用な検査の1つです。現在、女性の40～50代罹患率1位で、23人に1人が乳がんになると言われています。40代以上の女性はぜひ2年に1回はこの検査をお勧めします。

また、最近しこりが気になる、くぼんできたなどの自覚がある方は早めに受けてください。患者さまの体型に合わせて、より良い画像が提供できるよう努力します。どうぞよろしくお願い致します。



6月の医療案内

——【南砺市医師会日曜当番医】——

診療時間：午前10時～午後4時、午後7時～10時
場所：公立南砺中央病院内 ☎③0001
問い合わせ：南砺市医師会 ☎③2510

——【休日当番歯科医】——

診療時間：午前9時～午後5時
6/7 得能歯科医院 福光 ⑤25700
6/14 医療法人社団仲村歯科医院 福野 ②2659
6/21 中尾歯科医院 福野 ②2489
6/28 山本歯科医院 福野 ②4455
※受診の際は、病状などを事前に電話連絡し、保険証を持参してください。
問い合わせ：富山県歯科保健医療総合センター
☎076-433-2039

——【救急・時間外診療】——

《砺波医療圏急患センター》

診療科目 内科・小児科 ※外傷は対象外。
診療時間 ◇月～土 午後8時～10時30分
◇日、祝日、年末年始(12/31～1/3)
午前10時～午後5時、
午後8時～10時30分
持参品 健康保険証、福祉医療費請求書、
処方せんなど
砺波市新富町1-61(市立砺波総合病院に隣接)
内科 ☎④5005
小児科 ☎④7744

平成21年度 巡回更生相談会

◎装具の相談会、義肢装具の判定

日時 6月8日(月)、8月10日(月)、
10月26日(月)、12月14日(月)、
2月22日(月)
時間 午前10時～12時
会場 市立砺波総合病院

◎義眼相談会

日時 6月23日(火)、9月29日(火)、
12月15日(火)、2月23日(火)
時間 午前9時～11時
会場 富山県視覚障害者福祉センター

▽問い合わせ
福祉課 障害福祉係(井波庁舎)
☎③2009

平成21年度の年金額の 改定はありません!

国民年金

総務省が公表した平成19年平均の全国消費者物価指数は対前年比1.4%、名目手取り賃金変動率は対前年度比0.9%上昇しました。物価変動率が名目手取り賃金変動率を上回る場合は、物価変動率を基準として改定することになっています。

現在の年金額は、平成12年度から平成14年度のマイナス物価スライド(累積マイナス1.7%分)を据え置いた特例水準となっていますので、平成21年度の年金額については、名目手取り賃金変動率の0.9%で改定した本来水準の額と特例水準の年金額を比較して決まります。

本来水準と比べて特例水準がまだ高いため、平成20年度と同額(老齢基礎年金満額の場合は年額792,100円)となります。
※特別障害給付金は、1級が月額50,700円、2級が月額40,560円に改定されます。

任意加入の保険料は 口座振替で納めてください!

国民年金任意加入被保険者は、60歳以上の方など希望する方が申し出ることによって被保険者資格を取得します。任意加入される方の保険料納入は、口座振替で行っていただくことになります。口座振替ができない方は、口座振替できない正当な事由に該当するとの申出を同時にしていただくことになりました。

《口座振替ができない正当な事由》

- ①預金口座を有していない場合
- ②資格を喪失するまでの期間の保険料を前納する場合
- ③その他、①②に準ずる事由により、口座振替ができない正当な事由があると認められる場合

※詳しくは、最寄の社会保険事務所までお問い合わせください。

6月の 年金相談

相談時間は
午前10時～
午後3時

開設日	開設場所
9日(火)	城端行政センター
12日(金)	福光行政センター
23日(火)	城端行政センター
26日(金)	福光行政センター

▽問い合わせ 富山社会保険事務局 砺波事務所 ☎③1259
ねんきんダイヤル ☎0570-05-1165
(IP電話・PHSは ☎03-6700-1165)
住民環境課 戸籍住民係(井波庁舎) ☎③2008
各行政センター

6月4日～10日は「歯の衛生週間」

～虫歯及び歯周病などの早期発見・
早期治療に定期的な歯科検診を!～

市では6月1日～8月14日まで「歯周疾患検診」を行いますので、対象の方(別途案内)は受診してください。

▽問い合わせ 健康課 保健センター ☎⑤1767



第35回

高瀬遺跡菖蒲まつり

一曲水に映える80種4万株の花菖蒲。
お楽しみイベント盛りだくさん!ー

6月20日(土)・21日(日)
井波高瀬遺跡

(内容) 園児のお遊戯、お茶席、
菖蒲の育て方教室、模擬店 など

▽問い合わせ
文化課 文化振興係(井波庁舎) ☎2314



いちご狩り

～県内唯一のいちご農園。
完熟いちご「宝交早生」が鈴なり!～

6月6日(土)まで 午前9時～午後5時

(入園料)
中学生以上:800円 小学生:700円 園児:500円
※団体(20名以上)と木曜日は100円引き。

▽会場及び問い合わせ
福光立野原観光農園 ☎51991
森井宅 ☎51013(夜間)



八乙女山風神堂祭典

ー山中に響く八乙女風神太鼓の演奏は迫力満点!ー

6月7日(日)
午前11時祭典開始
※午前9時30分に井波庁舎
から送迎バス運行

※参加無料、雨天中止(小雨決行)、
10名を超える団体の場合は事前
申込みが必要です。

▽問い合わせ
井波観光協会 ☎2539



宝くじ文化公演

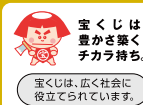
桂文珍 独演会

ー6月7日(日)からチケット一斉発売!ー

8月6日(木)
開場:午後6時30分
開演:午後7時

(チケット) 前売:2,000円 当日:2,500円
※前売で売完した場合、当日券はありません。

▽会場及び問い合わせ
城端伝統芸能会館「じょうはな座」 ☎5050



統計なんと

人 口 56,613人(ー 70)

男 性 27,087人(ー 55)

女 性 29,526人(ー 15)

世帯数 17,384戸(+ 3)

※平成21年5月1日現在、()内は前月比。
(住民基本台帳より)

編 集 後 記

ETCネタを2つ。この間大阪へ行って感じたこと。衝突事故防止のため、どこのNEXCOも開閉バーの開くタイミングを遅らせているはずですが、それでも都会のバーの開閉時間って早く感じませんか?地域によって微妙に違うのか!気のせいかも知れませんが。(注.車間距離を十分とって、レーンは時速20km以下で進入しましょう)皆さん、事故のないよう楽しいドライブを♪ゴールデンウィーク中、上平へ取材に行くことに。時間がないので福光インターから東海北陸自動車道に乗ると、見事に混んで…。城端トンネル前でいよいよストップ。どれくらい渋滞にはまり、こんなことなら国道304号で行けばよかったとちよっぴり後悔。土日祝日の高速道路料金1,000円乗り放題の効果は絶大。早期の4車線化が必要だな、としみじみ感じました。(取材には間に合いました!)