

なんと

広報

No.59 平成21年9月25日発行

2009.10

世界遺産に実りの秋到来！

相倉合掌造り集落で棚田オーナーの皆さんが稲刈りに挑戦。
苦勞して束ねた稲はハサに掛けて天日干しされました！



地域づくり談議を開催します！ 2

CONTENTS

- 第一回南砺市総合防災訓練実施 4
- 税に関するお知らせ 6
- シリーズ 南砺市の下水道の現状と課題 7
- 健康課からのお知らせ 8
特定健康診査はもう受診されましたか？
39歳以下(19～39歳)の健康診査が始まります！
新しい「国民健康保険被保険者証」をお届けします
- 企画情報課からのお知らせ 10
市の歌・ロゴマークが決定しました！
- 平成22年度市内29保育園の入園申込手続き 12
- なんとトピックス 14
富山市で初の単独観光 PR
平成21年度全国学力学習状況調査 南砺市の結果
- なんとひろば 16
- 文化・芸術コーナー 20
「片岡鶴太郎展'09墨戯彩花」のご案内
- なんとインフォメーション 26
- 市民健康カレンダー・市民カレンダー



なんと みらい ちゃん
(ハロウィーンバージョン)



さがけて 緑の里から 世界へ

南砺市ホームページ
メールアドレス

<http://www.city.nanto.toyama.jp>
info@city.nanto.lg.jp

QRコード



田中市長との対話集会「地域づくり談議」 今年も31自治振興会単位で開催します。

「市民と行政の協働のまちづくり」を実現していくためには、先ず市民の皆様と行政との間に確かな信頼関係が構築されていなければなりません。昨年度、田中市長の就任直後に開催いたしました「地域づくり談議」では、「合併後、市民の声が行政に届かなくなつた」「行政は予算がないの一点張りで、全く聞く耳を持たない」と言つた厳しいご批判も承りました。田中市政の軸足は常に、「市民が主役・市民目線の行政運営」においています。今年度は、「市民満足度の高い地域づくりとまちづくりに向けて」をメインテーマとして、自治振興会の皆様のご協力を賜りまして、対話集会「地域づくり談議」を開催いたします。市民の皆様との対話の中から、「元気で活力に満ちた地域社会」や「安心・安全で住み良い地域づくり」のあり方やそのしくみづくりを一緒に考えてまいります。

地域づくりの担い手は市民の皆さんです！

これまで行政は、地域づくりやまちづくりは市役所がリードして行うものという認識が強くあつたように思います。それは、戦後から高度経済成長期にかけて、公共施設の整備が行政の主たる施策であつたことに起因しているものと思われまふ。また、そのために、今でも、市民の皆様にも、「何かあつたら役場に頼めばよい」という意識が根強く残っているのも事実です。

バブル崩壊後、経済成長が後退し、国や地方公共団体の財政が立ち行かない状況に追い込まれ、規模の縮小やコスト削減を余議なくされました。全国的に進められた市町村合併がその最たるものです。更に、超少

子高齢化社会の大きな波が重なり、これまでのように、市民の皆様からの要望に、行政が迅速に対応できなくなつてきました。

昨年度の「地域づくり談議」では、市長への要望・陳情が対話の多くを占めました。また、4月から設置した市民協働課においても、これまでに、非常に多くの地域要望をお聞きしています。南砺市では、更なる職員削減と徹底した行財政改革を断行してきておりますが、それらすべてのご要望を、ここ数年の間に実施していくことは、困難な状況と言わざるを得ません。

10月から開催いたします本年度の地域づくり談議では、こういった厳

しい状況下の中で、いかに市民の皆様のご要望にお答えしながら、市民満足度の高い地域づくりやまちづくりを市民協働の形で実現させていくかについて、協議させていただきたいと考えております。

一口に「地域づくり・まちづくり」と言いましても様々な分野があります。学校や保育園、道路と言つた公共施設の整備など、主として行政が担う分野、農業振興や商工業振興と言つた各種産業に携わる皆さんが担う分野、祭りや伝統芸能の伝承、地域の活性化や再生を目指すイベント等、市民の皆様が主体的に取り組んで実施されている分野等々です。また、その範囲も、自治会・町内会といった比較的小さな範囲で取り組むもの、自治振興会・旧町村といった一定の範囲で取り組むもの、更に、

南砺市全体で取り組むものなどさまざまです。

今回の「地域づくり談議」では、先ずは自治振興会やその地域の自治会・町内会の皆様の満足度の高い地域づくりの進め方やしくみづくりを、次に、旧町村単位や南砺市全体に係るまちづくりの進め方やしくみづくりについて、市長との対話の中で、参加いただいた市民の皆様から様々なご提案やご助言をいただきたいと考えております。市民満足度の高い地域づくりやまちづくりというのは、その実現の過程で、市の持つ情報、計画の段階から積極的に市民の皆様に参加いただき、実施にあたっては、市民・各種団体・企業・NPO・行政が、「協働」の理念のもと多角的・機能的に連携していくことによつて得られるものと考えております。

地域の道路改良や消雪整備と言つたご要望は、引き続き、市民協働課が現場第一主義で対応して参ります。今年度の「地域づくり談議」では、市民の皆様、各種団体の皆様からの地域づくりやまちづくりへの、前向きなご提案をお待ちしております。地域づくりの担い手は、一人ひとりの市民の皆様です。あなたの提案が南砺市を変えていきます。夢は見ただけや語るだけのものではありません。志を持った「志民」の皆様によつて実現させていくものです。多くの「志民」の皆様のご来場をお待ち申し上げます。

市長との対話集会「地域づくり談議」開催日程（前期）

地域	月 日	曜 日	時 間	自治振興会名	場 所
福野地域	10月5日	(月)	19:00～21:00	福野南部自治振興会	玉成会館
	10月6日	(火)	19:00～21:00	福野中部自治振興会	産業文化会館
	10月7日	(水)	19:00～21:00	福野西部地区協議会	西部公民館
	10月19日	(月)	19:00～21:00	高瀬西地区自治振興会	高瀬西公民館
	10月23日	(金)	19:00～21:00	安居地区自治振興会	安居地区会館
	10月27日	(火)	19:00～21:00	福野北部自治振興会	近思会館
	10月29日	(木)	19:00～21:00	福野東部自治振興会	東部会館
井波地域	11月4日	(水)	19:30～21:30	井波地区自治振興会	井波社会福祉センター
	11月6日	(金)	19:30～21:30	南山見自治振興会	南山見公民館
	11月9日	(月)	19:30～21:30	山野地区自治振興会	山野公民館
	11月12日	(木)	19:30～21:30	高瀬地区自治振興会	高瀬公民館
城端地域	11月16日	(月)	19:00～21:00	北野地区自治振興会	北野ふれあい会館
	11月17日	(火)	19:00～21:00	南山田地区自治振興会	南山田コミュニティセンター
	11月18日	(水)	19:00～21:00	城端地区自治振興会	城端行政センター
	11月27日	(金)	19:00～21:00	蓑谷地区自治振興会	みずばしょう苑
	12月1日	(火)	19:00～21:00	大鋸屋地区自治振興会	大鋸屋公民館

※平・上平・利賀・井口地域は12月に、福光地区は1月～2月上旬に開催します（後期分は広報なんと12月号でご案内します。）

明日の南砺市を担う まちづくりリーダー養成塾 「七転び八起き塾」 近況報告!



「まちづくりは人づくり」「若者の元気が南砺市を変える」を合言葉に21年度から開講した「七転び八起き塾」。市内各地から、20名のやる気・元気・根気に満ち溢れた若い皆さんが集まりました。7月31日に開講し、塾長である田中市長から講話を受けました。写真は、8月31日に富山大学地域連携推進機構教授金岡先生から、「若者によるまちづくり事例から」と題した講義を受けたときのものです。

今後、グループに分かれて、斬新で自由な発想のもと、若者が中心となった新しいまちづくり事業を提案していただきます。

塾名にふさわしく七回転んでもそのつど必ず立ち上がってくれる頼もしいメンバーです。

来年2月の「まちづくり事業プレゼンテーション」が楽しみです。

地域力の向上と市民協働によるまちづくりを目指して、21年度から新たに実施します「協働のまちづくりモデル事業」の選考委員会が、9月9日に開催されました。中山副市長を審査委員長とする5名の委員により、地域の課題解決や新たな地域づくりとなる事業か、住民自治活動の充実・強化が期待できる事業か、地域の熱意・先見性・発展性が高い事業か等について慎重に採点され、応募29案件の中から、次の10件が採択となりました。採点は40点×5人の200点満点で行われたものです。今年度は具体的な計画を策定いただき(補助金10万円)、22年度から24年度の3年間(補助金上限30万円×3年)、他の集落・町内会のモデルとなる協働のまちづくり事業を実施していただきます。なお、22年度採択事業も次年度募集いたします。今年度、残念ながら採択されなかった集落・町内会の皆さん、また、今年度応募されなかった皆さんは、今からご検討されてはいかがでしょうか。

南砺市協働のまちづくりモデル事業採択結果表

採択順位	地域	集落・町内会名	得点	実施事業概要
1	福光	土山自治会	165	①里山機能の復元 ②「森のダム」としての森林整備 ③体験学習の場としての里山づくり
2	平	大島集落	164	①高齢者の知恵と技術、労力を活用した「元気な在所づくり」 ②協業によるコミュニティビジネスの展開(わら細工・キハダ他)
3	福光	福光新町町内会	163	①年配の方にが郷愁とやすらぎを、若者や来訪者にはタイムスリップの面白さと楽しさを創出。町並み保存。
4	上平	楮地区	162	①耕作放棄された昔ながらの石積み棚田の復元 ②棚田を活用したまちづくり(ライトアップ、棚田まつり、体験活動)
5	井波	院瀬見自治会	161	①ふるさと院瀬見再発見活動 ②将来ビジョン策定(エドヒガン保護と桜まつり、千谷の宮林周辺整備、大寺山一本ブナ周辺整備、歴史遺構調査)
6	福光	西島自治会	158	①高齢者とともに「菜種油」生産(エコ、食糧自給、休耕田活用) ②高齢者のコミュニケーションの場「もみじ会」運営
6	利賀	上畠地区	158	①「天空の集落 上畠」の景観保全 ②四季の草花が咲き誇る景観づくり
8	平	小谷地域協議会(7集落)	155	①ウド、エゴマ、ミョウガの栽培と販売によるコミュニティビジネスの育成と山菜まつりの開催 ②桑畑を栃の木、スズク、キハダ、山葡萄の植樹
9	福光	山田自治会	152	①県で実施していた国道304号福光IC付近のフラワーロードの復活(21年度集落で240m実施。集落内660mの完全復活)
10	城端	細野集落	149	①里山循環型社会の構築 ②マイクロ水力発電による防犯灯照明



「応急救護・AED(自動体外式除細動器)講習」



「水防訓練」



「災害ボランティア受入窓口設置訓練」



「火災防御訓練」

▷ 防災に関する問い合わせ
総務課 消防防災係(福野庁舎)
☎ 23 2003

災害に強いまちを目指して ～豪雨や地震などの災害に備えて 身につけよう防災意識と行動力～



「倒壊建物救出訓練」

8月29日(土)、南砺市地域防災計画に基づいた市主催の「総合防災訓練」が旅川グラウンド及び、その周辺で実施されました。訓練は、「午前7時56分、法林寺断層帯を震源としたマグニチュード7.0の地震が発生し、市内で震度6強を観測。多数の家屋が倒壊し、同時多発火災の発生やライフライン施設も被害を受けた。また、堤防に亀裂が入って決壊の恐れが生じ、道路も寸断されて災害対応車両の現場到着が遅れている」という想定で行われました。

当日は、消防、警察、自衛隊、自主防災組織、自治会、ボランティア団体、防災関係機関などが参加し、火災の消火活動、倒壊した建物に閉じ込められた人の救助活動、昨年の豪雨災害を想定した水防訓練などに取り組みました。また、地震・煙中の体験コーナーや、防災資機材、自衛隊自走架柱橋などが展示されました。

昨年のような豪雨災害がいつ起きるかわかりません。日頃から家庭や職場などで防災について話し合ひましょう！

第二回南砺市総合防災訓練実施



「初期消火訓練」



「炊き出し訓練」

第45回 衆議院議員総選挙

政権選択が最大の焦点として関心を集めた第45回衆議院議員総選挙。8月18日(火)に公示され、8月30日(日)に投票が行われました。即日開票の結果、南砺市が属する富山県第3区では、橘慶一郎氏(自民・新)が初当選を果たしました。

■南砺市開票区開票結果(当日有権者数 47,340 人)

◆小選挙区選出議員選挙(富山県第3区)

橘 慶一郎(自民・新)	14,510 票
相本 芳彦(無所属・新)	12,167 票
柴田 巧(無所属・新)	12,025 票
出口 佑一(諸派・新)	283 票
無効投票数	576 票
投票総数	39,561 票
投票率	83.57%

◆比例代表選出議員選挙(北信越選挙区)

国民新党	17,173 票	幸福実現党	214 票
自由民主党	9,144 票	無効投票数	1,066 票
民主党	7,849 票	投票総数	39,551 票
公明党	1,488 票	投票率	83.55%
社会民主党	1,440 票		
日本共産党	837 票		
新党日本	340 票		

▷問い合わせ 南砺市選挙管理委員会(福野庁舎、総務課内) ☎㊚2003

福光都市計画用途地域変更(案)の パブリック・コメント(意見公募)を 実施します

市では、都市計画法に基づき、「福光都市計画用途地域の変更」を予定しています。この変更案について、市民の皆さんからご意見を次の要領で募集します。

- 募集対象 福光都市計画用途地域の変更(案)
- 募集期限 10月15日(木)まで
(郵送の場合は必着)

●資料閲覧場所

市ホームページ、各行政センター情報公開コーナー、都市計画課(福光庁舎2階)

●意見を提出できる方

市内に住所がある方、市内の事業所・学校等に勤務・通学する方。
都市計画の変更案に係る区域内の土地所有者、利害関係を有する方。

●提出方法

住所・氏名・連絡先等を明記のうえ、郵便・FAX・電子メール・直接持参にて下記へ提出してください。

※氏名などは公表いたしません。電話、口頭でのご意見は受付いたしませんので、あらかじめご了承ください。

▷提出及び問い合わせ

都市計画課 計画係(福光庁舎) ☎㊚2022

行政相談週間と特設相談所開設のお知らせ

総務省では、10月19日(月)から25日(日)までを行政相談週間と定め、一日合同行政相談所を開設するなど、各種行事を全国一斉に実施します。

市でも10月はこの週間にあわせて、常設の行政相談日以外に、次のとおり特設相談所を開設します。登記・年金・保険・福祉・道路・窓口サービスなど、役所の仕事について、困っていることや知りたいことなどがありましたら、この機会に遠慮なくご相談ください。相談は無料、秘密は守られます。

▷問い合わせ

市民協働課 市民協働係(福野庁舎)
☎㊚2036
市社会福祉協議会 本所(井波庁舎)
☎㊚5565

■一日合同行政相談所

開設日	時 間	相談会場
20日(火)	午前10時～ 午後3時	大和高岡店 7階ロイヤルルーム「万葉」

■特設相談所

開設日	時 間	相談会場	電 話
1日(木)		平行政センター	66-2012
13日(火)	午後1時30分 ～4時	利賀高齢者福祉センター 「ネイトピア喜楽」	68-2316
19日(月)		井口社会福祉センター	64-8033
		上平ことぶき館	67-3411

※常設の行政相談は、毎月の「市民カレンダー」でご確認ください。
※富山行政評価事務所(☎0570-090110)でも相談に応じています。

税に関するお知らせ



平成21年10月に支給される公的年金から、 個人住民税の引き落とし(特別徴収)が始まります。

対象者は

個人住民税の納税義務者であって、前年中に公的年金等の支給を受け、4月1日において、老齢基礎年金等の公的年金を受けている65歳以上の方。ただし、次の方は特別徴収の対象となりません。

- ①介護保険料が公的年金から特別徴収されていない方
- ②当該年度の特別徴収税額が老齢基礎年金等の年額を超える方

※対象者の方には、平成21年6月中旬に「市民税・県民税決定通知書・課税明細書(兼年金特別徴収開始通知書)」により、特別徴収される年金や税額等をお知らせしています。

平成21年度の納め方 (特別徴収が始まる年度)

年税額の2分の1相当額を6月から9月に普通徴収で納めていただき、残り2分の1相当額を10月以降支給される公的年金から3回に分けて特別徴収します。(年金収入のみの方の場合)

納付書で納める(普通徴収)				年金から引き落とし(特別徴収)		
平成21年6月	7月	8月	9月	10月	12月	平成22年2月
年税額の2分の1相当額を4回に分けて徴収				年税額の2分の1相当額を3回に分けて徴収		

平成22年度の納め方 (特別徴収が始まった翌年度以降)

平成21年度(前年度)の2月に特別徴収した額と同じ額を8月まで引き続き特別徴収(仮徴収)し、平成22年度(当年度)の年税額から仮徴収の合計額を差し引いた残りの税額を10月以降に支給される公的年金から3回に分けて特別徴収します。

年金から引き落とし(特別徴収)					
仮徴収			本徴収		
平成22年4月	6月	8月	10月	12月	平成23年2月
平成21年度(前年度)の2月と同じ額を3回徴収			年税額から仮徴収の合計額を差し引いた額を3回に分けて徴収		

※この制度は、納税方法を変更するもので、新たな税負担が生じるものではありません。

▷問い合わせ 税務課 市民税係(福野庁舎) ☎③2005

秋のクマにご注意!!

秋は、クマが冬眠に備えるため、食べ物を求めて活発に行動します。これからクマの活動が最も活発になる時期となることから、山中でのキノコ狩りなどではクマと出遭わないとも限りません。音の出る物を携帯し十分注意してください。



人里では

- カキ・リンゴ・ブドウなどのクマが好む果物は早めに収穫する
- 野菜などの収穫後は、未収穫のものを畑に残さない
- 朝夕の外出時は、たとえ人家近くでも鈴・ラジオなど音の出る物を携帯し、クマに自分の存在を知らせる



山では

- 入山地域のクマの出没状況を確認し、危険な場所には近づかない
- 子グマを見たらそっと立ち去る
- キノコ狩りはほどほどに
- クマとの遭遇に備えて、ヘルメット着用やクマ撃退スプレーの携帯を



※クマを目撃または痕跡を発見した場合は、すぐに各行政センターへ連絡してください。
※クマと遭遇した際の対処法については、富山県自然保護課のホームページで詳しく紹介しています。
(http://www.pref.toyama.jp/cms_sec/1709/)

▷問い合わせ 林政課 森林整備地籍調査係(城端庁舎) ☎③2033

南砺市の下水道の現状と課題 ① 整備状況等について

南砺市には、約 863km の下水道管と 40 箇所の污水处理場があり、約 56,000 人分の生活排水等を処理できる下水道施設が整備されています。全域の整備がほぼ終わり、今後は維持管理が事業の柱です。しかし、生活に欠かせない基盤施設であるものの、整備にかかるコストが大きいと、どの自治体も厳しい経営を余儀なくされており、南砺市も今、この問題への対応を迫られています。

今月から 3 回シリーズで、南砺市下水道事業の現状と課題、そして解決方策についてお知らせします。

下水道の役割

下水道は、生活に欠くことのできない「ライフライン」であり、次の役割りを担っています。

●快適な暮らし

トイレの水洗化により、便利で快適な生活を実現します

●衛生的な生活環境

ハエや蚊の発生を抑え、匂いも防ぎます

●きれいな川や海

汚水を自然界に直接排出しないことで、川や海の水をきれいにし、環境を守ります



南砺市の下水道の種類

南砺市では、次のように各種事業を組み合わせる下水道事業を実施しています。

下水道	汚水処理	公共下水道 ……………	市街地及び平野部の田園地帯（国土交通省）
		農業・林業集落排水 ……	単一または複数の集落単位（農林水産省）
		個別合併処理浄化槽 ……	下水道管が整備しにくい区域（環境省ほか）
	雨水処理	……………	低い土地の浸水を防ぐための施設（国土交通省）

※市内には、富山県が整備・運営する「小矢部川流域下水道」の幹線が通っており、平野部の公共下水道はそれに接続しています。汚水はその幹線に入り、高岡市にある「二上浄化センター」で処理されます。

※集落排水施設や山間部の公共下水道には、それぞれ処理場があり、そこで汚水を処理しています。

※個別合併処理浄化槽は、地形上、^{かんきよ}管渠整備が困難な区域などで、各戸に設置しています。

●南砺市の下水道の整備状況と接続状況

（平成21年3月31日現在）

項目	数量	備考
管路延長	約 863km	これまでに市が整備し、維持管理している市内の下水道管の総延長（南砺市～北九州市の距離と同じ）
処理場	40 箇所	汚水を処理し、きれいな水にしてから川などへ流す施設（流域下水道に接続していない集落排水等の区域に設置しています）
区域人口	56,683 人	下水道整備計画区域（山林等を除く南砺市のほぼ全域）の人口
整備人口	56,022 人	使用している・いないにかかわらず、下水道が使用できるようになっている区域の人口
整備率	98.8%※	区域人口に対する整備人口の比率（県平均 91.5%、全国平均 84.8%）
接続人口	47,878 人	下水道に接続され、使用されている（排水を流されている）人口
接続率	85.3%	整備区域内世帯数に対する下水道接続（使用）世帯数の比率（整備区域内で実際に使用しておられる割合）

※集計方法の違いにより、新聞報道の数値とは若干差があります。

▶問い合わせ 上下水道課（福光庁舎） ☎2024



特定健康診査はもう受診されましたか？

お急ぎ
ください！

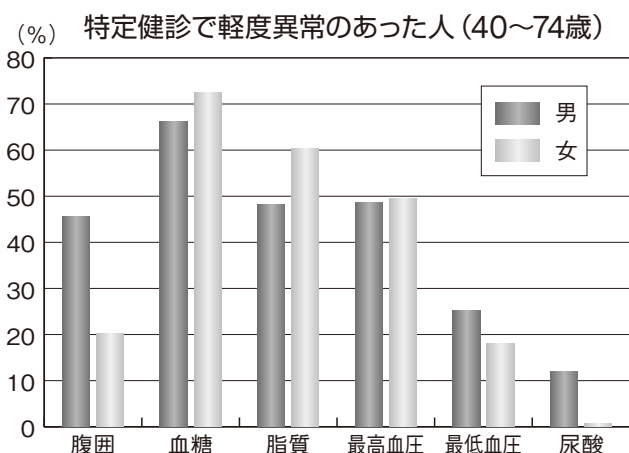
健康診査期間は**10月31日(土)まで**(期間延長はありません)

南砺市国民健康保険の対象者には、すでに「特定健康診査受診券」を郵送しています。

★健診項目から動脈硬化を進行させてしまう危険因子がないかがわかります。自覚症状ではわからないので、健診データを確認することがとても重要です。

自覚症状もなく、ひそかに進む生活習慣病を見つけるのが健診です！

平成20年度特定健康診査で見つかりました



▷問い合わせ 健康課 保健係(井波庁舎) ☎③ 2027

このなかで重症な人もたくさん見つかりました！

- ◇重症高血圧の方 160人
- ◇糖尿病合併症が心配な段階の方 87人
- ◇腎臓の機能が落ちている方 59人

※医療機関を受診していただきました。さらに「血管を傷つけないように」保健指導で生活習慣改善と一緒に考えました。

● 特定健康診査を受けた後は

ご自分の身体の特徴と生活習慣の関係を理解し、今後どのように生活習慣改善・治療を行っていけばよいかを、ご自身で決めていただけるようお手伝いをさせていただきます。該当する方には、特定保健指導を受けてください。

※特定健診受診券をなくされた方は、再発行しますので健康課保健係までご連絡ください。

新しい「国民健康保険被保険者証」をお届けします

現在使用されている保険証の有効期限は9月30日までです。市では10月1日に保険証の更新を行います(毎年1回実施)。9月末までに各ご家庭へ新しい保険証(水色の枠)を郵送しますので、住所や氏名などをご確認のうえ、10月1日からご使用ください。なお、有効期限の過ぎた保険証は細かく裁断するなど各自で廃棄をお願いします。

● 国保の保険証の種類は

- 一般被保険者証 農業や自営業の方とその家族や他の健康保険に加入できない方を対象
- 退職被保険者証 会社などを退職し、年金を受給している方やその扶養家族を対象
- 学被保険者証 修学のため市外に住所を有する方を対象
- 遠被保険者証 旅行・出張・出張等により長期(1年未満に限る)にわたり、住所地を離れる方を対象

● 学・遠の保険証を使用している方も更新となります

以下の書類を持参し、各行政センターで手続きをしてください。なお、該当の方には既に申請書を郵送しております。

- 学の方/交付申請書、在学証明書(本年4月以降に在学証明書を提出された方は省略可)
- 遠の方/交付申請書、交付理由の確認できるもの

● 診療を受けるときには保険証を

70歳以上の方は高齢受給者証も添えて医療機関等の窓口へ提示してください。

● 臓器提供意思表示欄を設けました

働きが失われた臓器を他の人から提供を受け、移植し、もとの機能に戻す医療行為が臓器移植です。少しでも臓器提供について考える機会となるよう新しく「臓器提供意思表示欄」を設けました。ご理解、ご協力をお願いします。記入は任意です。義務づけるものではありません。

▷問い合わせ 健康課 保険医療係(井波庁舎) ☎③ 2011

39歳以下(19～39歳)の 健康診査が始まります!



～健康は宝! 若い今こそ健診を受けましょう～

健診結果から自分の健康状態を知り、身体の状態にあった食べ方、運動習慣を実践することで生活習慣病(糖尿病・脳卒中・心臓病等)を予防することを目的に、「39歳以下健診」を実施します。

平成20年度健康診査の結果、30歳代でも、すでに高血圧や糖尿病の兆候がみえる方がいます。特に、「内臓脂肪の蓄積」は男性に多く、血管の炎症や血栓をつくりやすい物質の分泌が増え、血管の壁を傷めるため動脈硬化(血管の傷み)が進みやすくなります。この血管の傷みは数十年かけて悪化し、ある日突然に生活習慣病として発症します。今のうちから生活習慣に気をつけ、予防に努めることが何より大切です。健診結果は、あなたの生活を見つめるよい機会です。まずは健診を受けましょう!

【平成20年度の健診結果から生活改善や医療機関受診が必要な人】

男 性		女 性	
腹囲 (85cm以上)	3人に1人	やせ (BMI 18.5未満)	5人に1人
血圧 (130以上/85以上)	3人に1人	血圧 (130以上/85以上)	20人に1人
血糖 (HbA1c 5.2以上)	10人に1人	血糖 (HbA1c 5.2以上)	10人に1人
LDLコレステロール (120以上)	2人に1人	LDLコレステロール (120以上)	4人に1人
尿酸 (7.0以上)	4人に1人	貧血 (ヘモグロビン 12.0以下)	3人に1人

【集団健診日程】

日 程	受付時間	会 場
10月18日 (日)	9:00～11:00	城端保健センター
10月24日 (土)	9:00～11:00	井波保健センター
11月13日 (金)	13:30～15:30	福光保健センター
11月14日 (土)	9:00～11:00	
11月16日 (月)	13:30～15:30	南砺家庭・地域医療センター (旧福野病院)
11月17日 (火)		

【指定診療所】 ▽実施期間 10月1日(木)～16日(金)

診療所	電話番号	健診実施日	備考
平 診療所	66-2500	月～金	要予約
上平診療所	67-3232	月・火・木・金	
利賀診療所	68-2013	月・火・木・金	

▽対象者 19～39歳の方で職場等で受診機会のない方

▽持ち物 受診券(はがき)、個人負担金 1,000円、健康手帳

※30～39歳の方には受診券を郵送します。受診券が届かない方や19～29歳の方で、健診を希望される方は健康課保健係まで申し込みください。

健康診査で こんなことがわかります!

- ・身体の大きさ
身長、体重、BMI(体格指数)
- ・内臓脂肪の蓄積
腹囲、肝機能(GOT、GPT、γ-GTP)
- ・血管の傷み
血圧、尿酸
- ・脂質異常
中性脂肪、HDLコレステロール、LDLコレステロール
- ・血糖の状態
HbA1c、尿糖
- ・腎機能
クレアチニン、尿蛋白

▷申込及び問い合わせ 健康課 保健係(井波庁舎) ☎23 2027

市の歌・ロゴマークが決定しました!

市では合併5周年を記念して、市の歌「緑の里から」と刊行物等さまざまな場面で使用できるロゴマークを決定しました。

市の歌は、シンガーソングライターの高原兄さんが作曲し、城端出身の歌手、林道美有紀さんがボーカルを担当しています。また、ロゴマークには、全国から943点(応募者723人)の作品が寄せられ、最優秀賞には是安の川^{かわなべとうい}那辺透衣さん(城端小学校5年)の作品が選ばれました。

◆南砺市の歌「緑の里から」

合併時に作成された「南砺市の応援歌」をベースに、第1回策定委員会(6月30日)で地元小学生から新たな歌詞のフレーズを募り、第2回策定委員会(7月21日)で取りまとめたものを高原兄さんに作曲していただきました。なお、東京で行われたレコーディング(8月18日)には井波彫刻ギターも使われています。南砺市の歌は市ホームページからダウンロードできます。皆さん、ぜひ覚えて、楽しく歌ってください!



みんなで
歌ってね!



■南砺市の歌策定委員会委員(敬称略)

委員長	大塚 千代(市連合婦人会長)
特別委員	高原 兄(作曲家、シンガーソングライター)
委員	高桑 慶子(よさこいグループ「城華」代表)
〃	高土居信一(市消防音楽隊副隊長)
〃	中藪 淳一(市自治振興会連絡協議会長)
〃	久田 潤(福野小学校教諭)
〃	堀井 秀洋(いなみ混声合唱団指揮者)
〃	田中 幹夫(市長)



なんと観光博で「南砺市の歌」
を初披露する林道さん

○南砺市の歌「緑の里から」

■作詞 南砺市のみなさん ■作曲 高原 兄

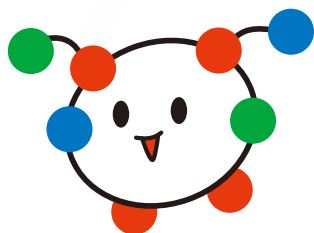
何百年 歴史と文化 引き継いで来たんだろう
今まで守り育ててきた 大切なものがある
山の風 川の音 出会う人 みんな宝物だよ
南砺市のまちを守ってゆこう
ある時は助け合いながら 励ましあって
南砺市と共に歩んでゆこう
みんな一緒につくるまちで 未来育てよう 南砺市

手をたずさえて歩んできた 仲間の絆がある
今日も迎えてくれる笑顔 幸せがここにある
街並みも 優しさも 時代変わっても 変わらないよ
南砺市のまちが好きだから
君と力を合わせながら ひとつになって
南砺市と夢を育てよう
みんな一緒につくるまちで 未来話そう 南砺市

祭りに合掌造り こきりこ 麦屋のしらべ
さがけて 緑の里から 世界へ

南砺市のまちを守ってゆこう
みんなで力合わせながら ひとつになって
南砺市と共に歩んでゆこう
みんな一緒につくるまちで 未来めざそう 南砺市
未来めざそう 南砺市

◆ロゴマーク



ほっと あっと なんと

作品は5月末から7月末まで募集を行い、ロゴマーク選考委員会による第1次選考会(8月11日)で秀作4点を選考し、第2回選考会(9月1日)で最優秀作品1点を選びました。最優秀作品となった川那辺^{かわなべとうい}さんの作品は、旧町村のつながりを丸でイメージし、8町村からなる南砺市に合わせて、輪の数も8つにデザインされています。なお、作品は一部補作を行っています。

※キャッチフレーズの「ほっと あっと なんと」は、「ほっと」する安らぎにあふれ、「あっと」いう驚きに満ちた感動のふるさと南砺市をアピールするフレーズとして、石井委員によって作られました。

■ロゴマーク選考委員会委員(敬称略)

委員長	奥野 達夫(福光美術館長)
委員	石井 陽一(アイアンオー (株) 代表取締役副社長)
〃	吉野 光男(デザイナールームCR 代表取締役社長)
〃	西村 亮彦(市商工会長)
〃	田中 幹夫(市長)

みんなで
使ってね!



南砺市合併 5周年記念式典を 開催します

平成16年11月1日に8町村が合併して誕生した「南砺市」は5周年を迎えます。市では、これを記念して、「南砺市合併5周年記念式典」を開催します。式典はどなたでも参加できますので、お気軽にご来場ください。

- 日 時 11月1日(日) 午後1時～3時30分(予定)
- 会 場 福野文化創造センター「円形劇場ヘリオス」、「アートスペース」

【円形劇場ヘリオス】記念式典

〈第1部〉オープニングセレモニー、ロゴマーク最優秀賞者表彰、「南砺市の歌」披露

〈第2部〉アトラクション、市民合唱団による「南砺市の歌」大合唱ほか

【アートスペース】併催イベント

森みちこ先生の「なんとみらいちゃん」展、「小学生が描く未来の南砺市の絵」展ほか

定額給付金の申請期限が 迫っています！

定額給付金の受給申請期限は、10月1日(木)までです。まだ申請していない方は、期限までに行政センターまたは実施本部へ申請書を提出してください(郵送の場合は当日消印有効)。詳しくは実施本部(企画統計係内)までお問い合わせください。

※期限日を過ぎると申請書は無効となります。

※申請書を紛失・汚損などした場合は、各行政センターで再発行の手続きをお願いします。

統計調査員を募集します！

各種統計調査の際、登録された方の中から優先的に調査員を任命し、調査活動を行っていただきます。なお、調査終了後は、規定の報酬をお支払いします。

- 活動内容 国などが行う各種統計調査において、調査票の配付・回収・点検
- 応募資格 市内に在住する20歳以上で、税の徴収吏員・警察官以外の方

●記念式典・定額給付金・統計に関するお問い合わせは、企画統計係(福野庁舎) ☎③2002へ。

南砺市メールマガジン 「なんと!たのしメール」10月15日創刊!

市の情報盛りだくさんのメールマガジン「なんと!たのしメール」の配信サービスを10月15日から開始します。

「なんと!たのしメール」のポイント

- ①メールマガジンで新鮮な市の情報(毎月1日・15日)をお届けします!
- ②受け取りたい情報を選んで受信が可能!(市内にお住まいの方は、くらしの情報や子育て情報を、市外の方は、ふるさと情報やイベントの情報など欲しい情報を選んで受け取りできます)
- ③市長の市政や日ごろの想いを綴ったコラムをお届けします!
- ④動画配信サービス「YouTube」で市長のメッセージや市の情報を動画でお知らせします!

メールマガジンを受け取るには?

市ホームページ(<http://www.city.nanto.toyama.jp>)のトップページ左側の「なんと!たのしメール」のボタンを押して登録ページへお進みいただき、手順に従って登録作業を行ってください。

メルマガに
登録してね!



●メールマガジンに関するお問い合わせは、情報係(福野庁舎) ☎③2032へ。



平成22年度 市内29保育園の 入園申込手続き



★入園できるお子さん

次の理由により、両親や同居の祖父母などが
家庭で保育できない場合です。

- 家庭内若しくは外で日中働いている
- 妊娠中若しくは産後である
- 病気やケガまたは心身に障害がある
- 病気や心身に障害がある同居親族を常時介護している
- その他の理由で保育できない状況にある



★申込方法

受付日に、申請書等を持参して
お子さんと一緒に保育園までお越し
ください。

【受付時間】 午前9時～午後5時



★申込に必要なもの

入園申込書、母子手帳、各種証明書（就労証明書、農
業従事申立書、自営業就業申立書、病弱看護等証明書など）

※様式は各保育園でお渡しするほか、市ホームページからも取り出せます。

★その他

- ご質問等は、入園希望の保育園へお問い合わせください
- 受付日当日の都合がつかない方は、事前に保育園まで
ご連絡ください
- 産休や育休明けなど、年度途中の入園を希望される
方も、事前に保育園で申し込みください
- 延長保育には、月々の保育料のほか、1回につき
150円（月2,500円限度）の延長保育料が必要です

★受付日程と主な保育サービス

名 称	定 員	所 在 地	電話番号	受 付 日	保育サービス	
					乳児保育	延長保育
城端さくら保育園	295	理休240	62-7300	11/5(木)・6(金)	生後3か月～	～午後7時
平みどり保育園	30	下梨2580	66-2350	11/6(金)	生後10か月～	
上平保育園	40	東赤尾10	67-3651	11/6(金)	生後10か月～	
利賀ささゆり保育園	30	利賀村坂上33	68-2242	11/5(木)	生後10か月～	
井波第一保育園	60	井波700-64	82-1532	11/6(金)	生後3か月～	
井波第二保育園	85	北川1818	82-5175		生後3か月～	～午後7時
南山見保育園	40	川原崎15	82-0254		生後3か月～	～午後7時
山野保育園	65	岩屋155	82-1356		生後3か月～	～午後7時
井波高瀬保育園	35	井波高瀬719	82-0355		生後3か月～	
井口保育園	45	井口116	64-2150	11/10(火)	生後6か月～	
福野第一保育園	120	苗島306	22-2775	11/11(水)	生後6か月～	～午後7時
福野第二保育園	80	柴田屋209	22-5661			
福野北部保育園	60	野尻755	22-3015			
福野東部保育園	60	年代66	22-2673		生後6か月～	～午後7時
福野南部保育園	50	広安333-2	22-3163			
福野西部保育園	50	布袋50-2	22-4325			
福野安居保育園	30	安居222-2	22-2811			
福光保育園	150	福光5282	52-0407	11/9(月)	生後6か月～	～午後7時
石黒保育園	60	川西16	52-1727			
広瀬保育園	40	竹内362-1	52-1725			
広瀬館保育園	30	祖谷1	52-2503			
西太美保育園	35	才川七1744-1	55-1109			
太美山保育園	30	太美23	55-1019			
東太美保育園	40	土生新256	52-1730			
山田保育園	45	大塚60	52-1764			
北山田保育園	60	宗守458	52-1740			
吉江保育園	150	荒木574	52-0660		生後6か月～	～午後7時30分
砂子谷保育園	30	砂子谷1441	58-1002			
喜志麻保育園(私立)	45	高宮663	52-4647		生後8週～	～午後7時



※このほか、城端さくら保育園と喜志麻保育園では休日保育を実施しています。また、病後児保育には城端さくら保育園が対応できます。
詳しくは、各保育園にお問い合わせください。

なんと湯ったり湯めぐり2009

～お得な入浴券でなんと温泉めぐりを楽しもう！～

秋から冬にかけて市内の温泉施設 13 か所を周遊できる便利で
お得な「なんと湯めぐり」。入浴券が付いた湯めぐりつづりを利用
して、なんと温泉をたっぷりお楽しみください。

●対象施設

ゆ〜楽／新五箇山温泉	くろば温泉／くろば温泉
五箇山荘／五箇山温泉	赤尾館／五箇山温泉
ぬく森の郷／福光医王山温泉	法林寺温泉／法林寺温泉
川合田温泉山田家／川合田温泉	ふくみつ華山温泉／華山温泉
福光温泉／福光温泉	来夢／アローザ温泉
桜ヶ池クアガーデン／桜ヶ池温泉	天竺温泉の郷／天竺温泉
ゆ〜ゆうランド花椿／椿温泉	

●利用期間

平成21年10月1日(木)～平成22年3月10日(水)

●販売価格

1冊1,800円(税込み、温泉入浴券5枚つづり)

●販売場所

湯めぐり対象施設窓口、市内「道の駅」、市内各観光協会窓口、
市観光連盟窓口など

※施設により混雑時にはお断りする場合があります。

※1冊で複数人のご利用はできません。

※1施設1回のみご利用できます。

(同施設の入浴回数券としてはご利用できません)

▷問い合わせ 南砺市観光連盟(城端庁舎内) ☎@1201 ホームページ <http://710kanko.nanto-e.com/>



十三湯めぐりスタンプラリー

スタンプを5湯分集めて各施設に出すと、
抽選で南砺の特産品 BOX や宿泊券などの
プレゼントが当たります。

「湯めぐりつづり」で施設追加サービス!

湯めぐりつづりを各温泉施設で提示する
と、お得なサービスが受けられます。

平成22年度 私立幼稚園入園児募集

市内の私立幼稚園3園では入園児を募集しています。子育て支援の
一環として、2歳児の受け入れや預かり保育も行っています。詳細は各
幼稚園へお問い合わせください。

聖徳幼稚園(井波 3050)

- 募集定員 5歳児…5名、4歳児…10名、3歳児…10名、2歳児…応相談
- 受付期間 10月1日(木)～平成22年1月30日(土)

▷問い合わせ 聖徳幼稚園 ☎@1004

福野青葉幼稚園(福野 1071)

- 募集定員 5歳児…若干名、4歳児…10名、
3歳児…25名、2歳児…6名
- 受付期間 10月1日(木)～平成22年3月31日(水)
(相談は随時)

▷問い合わせ 福野青葉幼稚園 ☎@2530

福光青葉幼稚園(荒木 1301-1)

- 募集定員 5歳児…6名、4歳児…9名、
3歳児…12名、2歳児…6名
- 受付期間 10月1日(木)～平成22年3月31日(水)
(相談は随時)

▷問い合わせ 福光青葉幼稚園 ☎@1008



富山市で初の単独観光PR

9/5(土)
6(日)

合併5周年を記念して、南砺市の観光資源を広くPRする「なんと観光博」が富山市のグラウンドブラザで開催されました。マスメディアと連携し、他自治体の施設を使用した単独観光イベントは、今回が合併後初の試みです。

オープニングセレモニーには、田中市長、川合声二市観光連盟会長



をはじめ、森雅志富山市長、なんと観光博アンバサダーとして歌手の高原兄氏が参加し、地域連携型のイベントをアピールしました。また、法被を身にまとった市観光連盟、各観光協会の担当者らが、井口のチンドングループ「椿夢工房」の皆さんとともに、行き交う通行人に観光パンフレットを配布して観光施設やイベントのPRを行いました。

会場内は、特産品の展示・販売ブースが軒を連ね、紙すきや木彫りの体験コーナーなどを設置。市長はそばを打ちながら来場者と



触れ合ったほか、城端出身の柴田崇徳工学博士が開発した癒しロボット「パロ」は子どもたちの人気を集めました。
ステージではさらさら踊りやむぎや踊りを披露して、本番を迎える祭りの告知を行い、このほど完成した南砺市の歌「緑の里から」を城端出身の歌手、林道美有紀さんが歌い上げ、イベントに華を添えました。

戸田富美子さん100歳おめでと〜ぶ〜ざいます

井波地域にお住まいの戸田富美子さんが数え100歳を迎えられ、田中市長がお祝い状と花束、記念の聖徳太子二歳像を贈呈しました。

富美子さんは明治43年9月11日生まれ。若い頃から働き者で、炭焼きの手伝いもされていたそうです。好き嫌いせず、なんでも食べられ、とくにお刺身が好物だそうです。

市長から、「これからもお元気で長生きしてくださいね」と、お祝いの言葉が贈られると、笑顔でうなずかれていました。



9/10
(木)



平成 21 年度全国学力学習状況調査 南砺市の結果

今年度で 3 回目となる「全国学力・学習状況調査」。市教育委員会では、「市民の皆さんに結果をお知らせする義務があり、児童・生徒の学力向上に関心をもってもらいたい」との考えから、今年も市全体の結果を公表します。

■平均正答率 (%)

対 象	小学6年生(参加10校、509人)				中学3年生(参加8校、519人)			
教 科	国語 A	国語 B	算数 A	算数 B	国語 A	国語 B	数学 A	数学 B
南砺市	73.5	51.9	80.1	57.0	82.9	81.2	70.3	66.1
富山県	72.4	51.7	80.5	56.8	81.8	80.1	68.4	63.6
全 国	69.9	50.5	78.7	54.8	77.0	74.5	62.7	56.9

※各教科 A は主として「知識」に関する問題、B は主として「活用」に関する問題

■南砺市の特徴

- 小中学校ともに全国平均を上回り、概ね良好である。県との比較では、小学校算数 A 以外は、県と同程度か上回っている。
- 学校のきまりを守り、よくあいさつをしている。
- 地域の行事には積極的に参加しており、地元の歴史などに興味・関心をもっている児童、生徒が多い。
- 学校以外での学習時間は県や全国平均と比べて少ないが、読書量は多い。
- テレビ、ゲーム、インターネットに費やす時間が長く、家の手伝いは比較的少ない。

▷問い合わせ 南砺市教育センター(井波庁舎内) ☎ 231



印鑑登録証や証明書自動交付サービスをはじめ、図書・公共施設の予約など、多目的に利用できる南砺市の住民基本台帳カード。平成 21 年 3 月末現在で有効発行枚数が 30,161 枚(普及率 53%)となり、全国一であることが認められ、日本社会情報学会から「社会情報システム貢献賞」を受賞しました。表

日本社会情報学会から「社会情報システム貢献賞」を受賞

9/12 (土)

彰式は新潟大学で行われ、中山副市長が出席しました。

ご寄附感謝します

▽社会福祉費へ

定司俊憲さん(福野) 100万円

▽広報費へ

鈴木良子さん(東京都) 2万円

荒井喜市郎さん(大阪市) 5万円

山口繁さん(東京都) 1万円

石井知事が豪雨災害現場を視察

9/11 (金)

石井知事が、昨年 7 月の豪雨災害で被害を受けた福光・城端地域の河川や道路、農地などを見てまわり、県担当者から説明を受けながら復旧工事の進捗状況を確認しました。

地元の皆さんからは、「来年の作付け計画もあり、用水路と水田の現状復旧を早くお願いしたい」との要望が寄せられ、同行した市長も担当課職員に対応を指示していました。



なんとの ひろば

出会って交流、そして創造へ 世界の音楽と文化が 福野に集結!

8/21(金)~23(日)

今年で19回目を迎えたワールドミュージックの祭典「スキヤキ・ミーツ・ザ・ワールド」。市園芸植物園で始まった21日のオープニングステージには、韓国打楽器、セネガルの太鼓「サバール」、ジンバブエ・ショナ族古来の民族楽器「ムピラ(親指ピアノ)」など、中期ワークショップに参加した受講生の皆さんと海外アーティストらが一緒になって軽快なパフォーマンスを披露し、大勢の観衆を魅了しました。

福野文化創造センターでは22日から、アフリカ製のビーズなどを使ったプレスレットやイヤリングのアクセサリーづくり、スティールドラムやアフリカ・カメルーンの踊りのワークショップが開かれました。また、初企画となるシンポジウムには、ジンバブエの経済や音楽事情についてアーティスト自ら参加して意見交換しました。昨年に引き続いて行われた「パレード」には、多くの各種団体やアーティストが加わり、多彩なパフォーマンスを繰り広げながら通りを練り歩き、沿道の観客たちを沸かせました。

22日・23日の両日、旅川会館でトーゴとモンゴルの料理教室が行われたほか、同センター周辺には、異文化を感じさせる個性的なアクセサリー類を取り揃えた店がずらり並びました。カフェステージでは県内外のアマチュアバンドらが多数出演し、熱いライブを繰り広げました。

最終23日のスキヤキフィナーレでは、出演したアーティスト全員が前庭に集結してダイナミックな演奏を披露。観客もスタッフも一体となって最高の盛り上がりを見せました。



オープニングステージ



トーゴ料理教室



スキヤキ・パレード



スキヤキ・フィナーレ



フリーマーケット

市民健康 カレンダー

平成21年 10月



■乳幼児の予防接種は個人通知をしませんので、毎月の「市民健康カレンダー」を見て会場へお越しください。

■対象地域の会場で受診できないときは、事前に連絡してください。

乳幼児の健康、妊婦・育児相談…すこやかに育てるために

項 目	対象地域	対象者	実施日	受付時間	会 場	持ち物		
3 か 月 児 健 診	全 地 域	H21年6月1日～15日生	6日(火)	13:00～13:20	南砺家庭・ 地域医療センター	母子健康手帳 バスタオル 健診票		
		H21年6月16日～30日生	27日(火)					
5か月児離乳食教室	全 地 域	H21年4月1日～15日生	2日(金)	9:30～ 9:50	福光保健センター	母子健康手帳 相談票		
		H21年4月16日～30日生		9:50～10:10				
8か月児離乳食相談	全 地 域	H21年2月1日～15日生	22日(木)	9:40～10:00	福光保健センター	母子健康手帳 相談票 らくらく離乳食ガイドブック		
		H21年2月16日～28日生	23日(金)					
1歳6か月児健診	福光・城端 平・上平	H20年3月・4月生	29日(木)	12:45～13:15	福光保健センター	母子健康手帳、問診票 歯ブラシ、コップ、タオル等 フッ化物塗布申込書 負担金200円		
3歳6か月児健診	利賀・井波 井口・福野	H18年4月・5月生	20日(火)	12:45～13:15	南砺家庭・ 地域医療センター	母子健康手帳、問診票 歯ブラシ、コップ、タオル等 フッ化物塗布申込書 負担金200円		
2 歳 児 2 歳 6 か 月 児 3 歳 児 (歯 科 健 診) (フ ッ 化 物 塗 布)	城端・福光	2歳児(H19年9月生)	7日(水)	13:00～14:00	城端保健センター	母子健康手帳 歯ブラシ、コップ タオル等 フッ化物塗布申込書 負担金200円		
		2歳6か月児(H19年3月生)						
		3歳児(H18年9月生)						
	福野・井波 井口	2歳児(H19年9月生)	21日(水)		南砺家庭・ 地域医療センター			
		2歳6か月児(H19年3月生)						
3歳児(H18年9月生)								
ゆうゆう相談 (乳幼児の健康・栄養)	全 地 域	乳 幼 児	16日(金)	9:30～11:00	福光保健センター	母子健康手帳 ※要予約		
ポリオ予防接種	利 賀 平・上平	H20年7月～21年6月生	6日(火)	16:00～16:15	利賀診療所	母子健康手帳 予診票		
			8日(木)	13:30～13:45	上平診療所			
	井波・井口 福野	H20年7月～9月生	13日(火)	13:00～13:30	南砺家庭・ 地域医療センター			
		H20年10月～12月生	14日(水)					
		H21年1月～3月生	16日(金)					
		H21年4月～6月生	30日(金)					
	城端・福光	H20年7月～9月生	8日(木)		福光保健センター			
		H20年10月～21年1月生	9日(金)					
		H21年2月～4月生	22日(木)					
		H21年5月・6月生	23日(金)					

※利賀・井波・井口・福野地域の1歳6か月児健診(H20年3月・4月生)は、11月24(火)に予定しています。

※福光・城端・平・上平地域の3歳6か月児健診(H18年5月・6月生)は、11月17(火)に予定しています。

※利賀地域の2歳・2歳6か月・3歳児(歯科健診・フッ化物塗布)は、11月19日(木)に予定しています。



健康相談…健康を守るために ※どなたでもお気軽にご相談ください。(要予約)

項 目	対象地域	実施日(毎週)	受付時間	会 場	持ち物
健 康 ・ 栄 養 相 談	城 端	月・木	9:30～11:30	城端保健センター	健康手帳
	平	月・金		平保健センター	
	上 平	木		上平保健センター	
	利 賀	火		利賀保健センター	
	井 波	月・水		井波保健センター	
	井 口	火		井口保健センター	
	福 野	火・金		南砺家庭・地域医療センター	
	福 光	火・木		福光保健センター	

問 い 合 わ せ

予防接種・母子・歯科健診に関して → 福光保健センター ☎ 52-1767 FAX 52-6511
成人の健康診査や相談に関して → 健康課 保健係(井波庁舎) ☎ 23-2027 FAX 82-4657
平・上平・利賀地域の連絡先 → 平保健センター ☎ 66-8026 FAX 66-8027



各種検診…早期発見が決め手です。 がん検診(胃・子宮・乳房)は事前にお申込みください。

項 目	対象地域	実施日	受付時間	会 場	持ち物
39歳以下健診 (国保加入者) (その他健康保険被扶養者で、 健診を受診する機会のない方)	平	1日～16日 (月～金)	診療時間内	平診療所 ※要予約	受診券 負担金1,000円 健康手帳 ※受診券が届かない方や 19～29歳の希望者は、 健康課保健係へ事前に申 し込んでください。 ※福野・福光地域は11月 に実施予定
	上平・利賀	1日～16日 (月・火・木・金)		上平・利賀診療所 ※要予約	
	城 端	18日(日)	9:00～11:00	城端保健センター	
	井波・井口	24日(土)		井波保健センター	

項 目	対象地域	実施日	受付時間	会 場	持ち物
胸 部 レ ン ト ゲ ン (集団) (今年度未受診の方)	平	2日(金)	10:00～10:40	平行政センター	受診券 (65歳以上の未受 診の方に送付済) 健康手帳 ※城端地域は11月4日に 実施します。
	上 平		9:00～ 9:30	上平ことぶき館	
	利 賀		11:30～12:00	利賀行政センター	
	福 野	7日(水) 8日(木)	13:30～15:00	福野体育館 (サブアリーナ)	
	福 光	15日(木) 16日(金)		福光保健センター	
	井 波	19日(月)		井波保健センター	
胃 が ん 検 診 (集団)	井 口	30日(金)		井口社会福祉センター	
	福 野	7日(水)	8:30～ 9:30	南砺家庭・地域医療センター	受診券、負担金1,000円 (節目年齢無料) 健康手帳 ※要予約
	福 光	20日(火)		福光保健センター	
子 宮 が ん 乳 が ん 骨 粗 しょう 症 (集団・女性)	城 端	28日(水)	13:00～14:00	城端保健センター	受診券、負担金 健康手帳 子宮乳がん検診クーポン券(該当者) ※要予約

項 目		対象者	実施期限	会 場	持ち物
が ん (個 別) 検 診	胃 が ん	国保加入者、 がん検診を受け る機会のない方 ※要予約	40歳以上の方	2月26日まで	市内指定医療機関
	子 宮 が ん		20歳以上の女性	年間可	県内指定医療機関
	乳 が ん		40歳以上の女性	2月26日まで	南砺市民病院 公立南砺中央病院

項 目	対象者（年度内に達する年齢）		実施期間	会 場	持ち物	受診券発送日
特 定 健 康 診 査	国 保 加 入 者	40～74歳	10月31日まで	市 内 指 定 医 療 機 関	健康保険証、特定健康診査受診券、質問票、生活機能評価票（66歳以上）	発送済み
		今年度75歳になる S9年9月～S10年3月生				
後期高齢者健康診査	後 期 高 齢 者 医 療 保 険 加 入 者	76歳以上				
		今年度75歳になる S9年4月生				
		今年度75歳になる S9年5月～8月生				

項 目	対象者（年度内に達する年齢）		実施期間	会 場	持ち物	受診券発送日
大 腸 が ん（個 別）	国保加入者、 がん検診を受け る機会のない方	40歳以上の方	10月31日まで	市内指定 医療機関	受診券 負担金	発送済み ※受診券が届かない方は、 お問い合わせください。
前立腺がん(個別)		50歳以上の男性				
肝 炎 ウ イ ル ス 検 査	今年度40歳になる方及び未検査の方					

平成21年
10月

市民カレンダー



1 (木)	毎月「1日」は南砺市交通安全呼びかけの日 ～出がけには、笑顔といっしょに 「気をつけて」の一言を!～ 行政・心配ごと相談 13:30～16:00 平行政センター 心の健康相談 13:30～16:00 砺波厚生センター ※要予約(☎23512)。	5 (月)	行政・人権・心配ごと相談 13:30～16:00 井波社会福祉センター
2 (金)	平成21年度南砺市戦没者追悼式 14:00～ 井波総合文化センター	6 (火)	メンタルヘルス(心の健康相談) 9:00～17:00 砺波サナトリウム福井病院
3 (土)	第19回五箇山和紙まつり ～4日 五箇山和紙の里 寺内タケン&ブルージーンズin井波 19:00開演 井波総合文化センター	7 (水)	JR城端線定期点検運休 10:00～15:00 長唄と笛の演奏会 19:00開演 じょうはな座
4 (日)	第17回東海・北陸ブロックインディアカ 富山南砺大会(スポレクとやま2010リハー サル大会) 9:00～ 福野体育館 第2回南砺市公民館まつり 9:30～16:00 じょうはな座	8 (木)	金婚をお祝いする会(井波・福野地域) 11:00～ いなみ木彫りの里創造館 心配ごと相談 13:30～16:00 福野老人福祉センター「さつき荘」

10月 図書館 休館日

●印がお休みです

上平・利賀・井口
図書サービスコーナー
業務時間 平日8:30～17:30

城端図書館

開館時間		9:30～18:00 (土・日 9:30～17:00)				
日	月	火	水	木	金	土
・	・	・	・	1	2	3
4	5	6	7	8	9	10
11	12	13	14	15	16	17
18	19	20	21	22	23	24
25	26	27	28	29	30	31

井波図書館

開館時間 9:30～18:00 (土・日 9:30～17:00)						
日	月	火	水	木	金	土
・	・	・	・	1	2	3
4	5	6	7	8	9	10
11	12	13	14	15	16	17
18	19	20	21	22	23	24
25	26	27	28	29	30	31

中央図書館(福野)

開館時間		9:30～19:00				
(土・日・祝日)		9:30～17:00)				
日	月	火	水	木	金	土
・	・	・	・	1	2	3
4	5	6	7	8	9	10
11	12	13	14	15	16	17
18	19	20	21	22	23	24
25	26	27	28	29	30	31

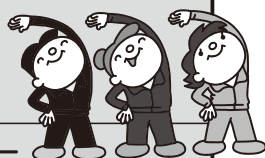
平図書館

開館時間		9:30～17:00				
日	月	火	水	木	金	土
・	・	・	・	1	2	3
4	5	6	7	8	9	10
11	12	13	14	15	16	17
18	19	20	21	22	23	24
25	26	27	28	29	30	31

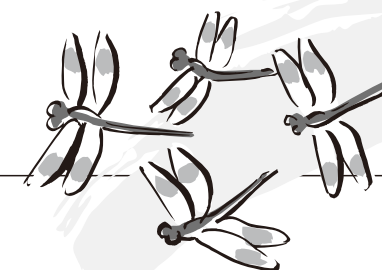
福光図書館

開館時間		9:30～18:30				
(土・日・祝日)		9:30～17:00)				
日	月	火	水	木	金	土
・	・	・	・	1	2	3
4	5	6	7	8	9	10
11	12	13	14	15	16	17
18	19	20	21	22	23	24
25	26	27	28	29	30	31

9 (金)	年金相談 10:00～15:00 福光行政センター 金婚をお祝いする会(福光地域) 13:00～ JA福光中央会館
10 (土)	住宅相談 13:00～17:00 コミュニティプラザアスモ「中央広場」
11 (日)	住宅相談 10:00～16:00 福光公民館
12 (月)	2009ふくみつスポーツデー 9:00～ 福光体育館周辺
13 (火)	メンタルヘルス(心の健康相談) 9:00～17:00 小矢部大家病院 行政・心配ごと相談 13:30～16:00 ネイトピア喜楽 心配ごと相談 13:30～16:00 井波社会福祉センター 行政・人権・心配ごと相談 13:30～16:00 福光庁舎別館 年金相談 10:00～15:00 城端行政センター



14 (水)	金婚をお祝いする会(平・上平・利賀地域) 11:00～ 道の駅「ささら館」 とやま農業用水を育む集い2009in庄川 10:00～ 井波総合文化センター	23 (金)	広報なんと11月号発行・配布物配布日 年金相談 10:00～15:00 福光行政センター
15 (木)	◎ 行政相談週間 10月19日(月)～25日(日)	24 (土)	ど〜んと利賀の山祭り2009 ～25日 そばの郷広場 なんと彩葉まつり ～11/1 城端地域一円
16 (金)	南砺の曳山屋台彫刻展 ～12月6日 井波歴史民俗資料館	25 (日)	ふれあい五箇山もみじ日和 10:00～15:00 五箇山合掌の里周辺 第2回市民大学講演会 13:30～ じょうはな座
17 (土)	第8回丹波黒大豆枝豆収穫大会 10:00～、13:00～ ～18日 井口地区ほ場 住宅相談 13:30～17:00 ショッピングセンター「ア・ミュー」	26 (月)	
18 (日)	福野方面団秋季訓練 13:10～ 年代地内	27 (火)	メンタルヘルス(心の健康相談) 9:00～17:00 松岡病院 年金相談 10:00～15:00 城端行政センター 心配ごと相談 13:30～16:00 福光庁舎別館
19 (月)	行政・心配ごと・障がい者地域相談 13:30～16:00 ことぶき館 行政・心配ごと相談 13:30～16:00 井口社会福祉センター にこにこ相談会(砺波地区教育相談) 13:30～16:30 小矢部市総合保健福祉センター ※要予約(☎2012)。	28 (水)	
20 (火)	毎月「20日」は犯罪抑止の日 ～地域の安全は地域の力で!～ メンタルヘルス(心の健康相談) 9:00～17:00 砺波サナトリウム福井病院 金婚をお祝いする会(城端・井口地域) 13:30～ 南砺農業会館 法律などその他専門相談 13:30～15:30 井波社会福祉センター ※法律相談は要予約(☎5565)。 行政・人権・心配ごと・家庭児童相談 13:30～16:00 城端老人福祉センター「美山荘」 心配ごと相談 13:30～16:00 福光庁舎別館 長時間労働者への面接指導 19:00～20:00 砺波医師会 ※要予約(☎7715)。	29 (木)	
21 (水)	全血献血 9:00～11:00 城端行政センター	30 (金)	
22 (木)	行政・人権・心配ごと・障がい者地域相談 13:30～16:00 福野老人福祉センター「さつき荘」	31 (土)	第1回南砺市駅伝競走大会 7:40受付 城端中学校グラウンド





ヌルヌルおさかな 捕まえた

8/23日

城端地域子ども会育成会と小矢部川漁業協同組合が企画した「魚つかみ大会」。山田川の野田橋付近に集まった親子連れら約200人は、つかみ取りの前に川沿いのゴミ拾いを行いました。早速、イワナ800匹とニジマス400匹が放流されると、子どもたちは一斉に川に入って、すばしっこく動き回る魚を追いかけていました。中には、びしょ濡れになりながら、何匹もゲットしている子もいました。

ボランティアを もっと身近に

8/23日

「第1回ボランティアフェスティバル in NANTO」が井口社会福祉センターで開かれ、市内のボランティア団体などが日頃の活動を紹介しました。

「災害～備えあれば憂いなし～」をテーマに、救助工作車や福祉車両が並べられた屋外では市赤十字奉仕団が炊き出しを行い、非常持出袋などを展示。室内では、市ボランティア連絡協議会8支部の取り組みや市内23小中学校のボランティア活動が紹介され、キッズコーナーのバルーンアートでは、訪れた子どもたちを楽しませました。



トチの実あったよ！

9/9水



利賀小学校3・4年生13人が、総合的な学習「ステキ、ぼく、わたしの利賀」の時間に、周辺の山林でトチの実拾いを行いました。今夏はすっきりしない天候が続いたせいか、実の生育が遅れ気味でしたが、児童たちは地面に落ちているトチの実を見つけると、「あった、あったよ!」とニコニコ顔で拾い集めていました。トチの実は天日干しを行った後、アク抜きをして12月に「トチ餅」にして食べる予定です。

今月の表紙 9/13日

秋の気配が漂う世界遺産・相倉合掌造り集落。5月下旬に田植えをした「てんたかく」がしっかりと実って黄金色に輝き、県内外の棚田オーナーと「コーリャク隊」らが稲刈り体験を行いました。

もちろん機械など使わず、鎌で手刈り。参加者たちは汗びっしょりになりながら、たわわに実った稲を刈り取った後、丁寧に束ねて稲わらでくくり、ハサに掛けていました。収穫した米の一部は「世界遺産米」として、お土産用に同集落内で限定販売されます。



◀子供たちもお手伝い！

私の南砺市滞在記 Ⅲ ⑫

南砺市国際交流員 ウィル モーア William Moore

～ 富山県の国際交流員としてできること ～

皆さん、こんにちは。雨の季節がやっと終わりましたね。長く感じませんでしたか？アラスカには温帯降雨林がありますが、雨がめったに降らない北極圏砂漠というところもあります。私の出身地は雨があまり降らないので、南砺市の梅雨は本当にびっくりしました。

さて、南砺市に住んで1年余りになりました。たくさんの方にお世話になっていますが、特に県内の国際交流員の先輩方にはいろいろ手伝ってもらっています。県内にはCIR(国際交流員)が11人います。南砺市で面白いイベントがあった時、みんなにその情報を教え、県内の外国人にも伝えてくれます。私も市内で県内各地の面白

いイベントを英語でPRしています。このようにCIR同士で情報交換をまめに行っています。

もし、あなたのイベントを英語でPRしてほしい時は、南砺市友好交流協会のウィルまでお気軽に連絡してください!



CIR はいつも笑顔で頑張ります!

「地域の産物、旬の食材で栄養バランスを」⑬

【ブロッコリーとえびの旨煮】

● 材 料 (4人分)

ブロッコリー大1株 ……400g
 ボイルえび ……200g
 とうもろこし(ほぐしたもの) ……50g
 片栗粉 ……大さじ1/2
 サラダ油 ……大さじ1
 しょうが ……1片
 〈煮汁〉水 ……1カップ弱
 薄口しょうゆ ……大さじ1+1/3
 酒 ……大さじ2
 砂糖 ……小さじ1
 塩 ……小さじ1/2

食改井口支部 小澤喜代子さん



● 作り方

- ① ブロッコリーは小房に分ける。茎は皮を厚めにむいて短冊切りにする。
- ② 熱湯に茎、蕾の順に入れてかためにゆでてザルにあける。
- ③ とうもろこしをゆでる。
- ④ しょうがは線切りにする。
- ⑤ フライパンに油を熱してしょうがを炒める。煮汁を注ぎ煮立ったら、えび、とうもろこし、ブロッコリーを加える。
- ⑥ 大きく混ぜながら1～2分炒め煮をする。倍量の水で溶いた片栗粉でとろみをつけてできあがり。

＜一口メモ＞ ブロッコリーは野菜の中でもミネラルやビタミン類を多く含み、栄養的に優れた食品です。なかでも葉酸は100g中210μgとほうれん草と同等に含まれています。葉酸はお腹の赤ちゃんの成長に欠かせないもので、とくに妊娠初期に必要になります。その他、貧血予防にも有効です。

応急手当普及員講習

消防からののお知らせ



受講者募集

3日間であらゆる状況に応じた救命手当ができるようになるための講習です。講習修了者は救急講習を実施することもできます。この機会に応急手当や心肺蘇生法を学んでみませんか。

日時 **11月27日(金)～29日(日)**
 午前9時～午後5時(8時間×3日間)

場所 砺波広域圏消防本部(砺波市大辻 501)

※受講無料、テキスト代3,360円が必要です。
 ※定員が20名になり次第締め切ります。

▷申込及び問い合わせ 砺波広域圏消防本部 ☎③0119



南砺市消防団 福野方面団秋季訓練

● 日 時
 10月18日(日) 午後1時10分～

● 場 所
 年代地内

※当日はサイレンを吹鳴しますので、火災とお間違えのないようご注意ください。

▷問い合わせ
 南砺消防署福野分署 ☎②0119

初秋の平で 健脚競う!

8月30日(日)

たいらクロスカントリーコースで、「第21回たいらクロスカントリー大会」が開催され、県内外からエントリーした543名の選手が初秋の風を受けながら健脚を競いました。

<各部門優勝者(南砺市関係分)>

- ◇中学女子(5km) 浅地千帆(大 窪)
- ◇高校以上49歳以下男子(5km) 永井秀篤(菟 谷)
- ◇40歳以上男子(10km) 福江徳幸(柴田屋)



2009 ふくみつ スポーツデー

- 日 時 10月12日(月・祝)
午前9時～
- 会 場 福光体育館周辺
- 内 容 多種目のニュースポーツ、体力測定、模擬店、お楽しみ抽選会など

▷問い合わせ
福光スポーツクラブ(福光体育館内) ☎⑤2831



第1回 南砺市駅伝競走大会

伝統の駅伝が
復活!

- 日 時 10月31日(土) 雨天決行
- 会 場 城端中学校グラウンド
- コース 城端地域内周回コース
- スタート 小学生/午前9時30分、その他/午前10時45分
- 区 間



区間	小学生	中高校生・一般	
	男女	男	女
1区	1.8km	4.0km	2.0km
2区	1.5km	4.1km	2.0km
3区	1.5km	2.2km	2.6km
4区	1.5km	3.7km	1.5km
5区	1.5km	4.1km	2.2km
6区		2.2km	
総延	7.8km	20.3km	10.3km

▷問い合わせ
市駅伝競走大会実行委員会(市体育協会内) ☎② 2299

なんと スポーツ 特報!

スポレクとやま2010 リハーサル大会

入場
無料

「第17回東海・北陸ブロック インディアカ富山南砺大会」

男子・女子・混合の部など5部門、計60チーム約370人の選手が熱戦を繰り広げます。なお、体育館周辺には里芋なべコーナー(無料)などもありますので、ぜひ、ご来場され、インディアカ競技をご観覧ください。



- 日 時 10月4日(日)
開会式:午前9時
試合:午前9時30分～午後4時30分
- 会 場 南砺市福野体育館
- ▷問い合わせ 生涯学習スポーツ課 スポーツ係
(井波庁舎) ☎③2013

みんなで身体づくり! 「ウキウキ水中ウォーキング教室」

- 対 象 市内にお住まいの60歳以上の方
- 定 員 各50名(定員になり次第締切ります)
- 参加費 無料
- 主 催 ナントスイミングクラブ

【いなみ交流館ラフォーレ】

- ◇日 程 9月30日～10月21日(毎週水曜日・計4回)
午後1時～2時

【城端温水プール】

- ◇日 程 11月4日～11月25日(毎週水曜日・計4回)
午後1時30分～2時30分

▷申込及び問い合わせ
いなみ交流館ラフォーレ ☎②8900
城端温水プール ☎②2892



おしらせ

▷修繕工事に伴う休館
城端温水プール 9月20日～11月3日

県民芸術文化祭二〇〇九協賛事業
南砺市合併5周年記念事業

棟方志功を演じた画家

「片岡鶴太郎展'09 墨戯彩花」

役者にして画家、
一方で陶芸や染色
にも多彩な才能を
発揮する片岡鶴太
郎氏。平成17年に
続き2回目となる
今回、新作の墨彩
画をはじめ、着物
染付けや陶器など
100余点の作品
を展示します。



- ◇会期 10月3日(土)～11月3日(祝)
- ◇観覧料 一般700円
高生500円
中学生以下無料
- ◇開会式 10月3日(土) ロビーにて
午前9時30分～
- ◇トークとサイン会 午前10時45分～

※サインは画集お買い上げの方、整理券にて先着200名様。都合により中止になる場合があります。

▽会場及び問い合わせ

福光美術館 ☎07576
火曜日休館(祝日の場合翌日)

市展の出品票様式はHPからどうぞ

11月15日(日)から22日(日)にかけて開催される「第5回南砺市美術展」。一般応募用の出品票様式は、市ホームページから印刷することができます。なお、印刷済の出品票様式は、市内の各文化施設及び各行政センターに置いてあります。

▷問い合わせ 文化課 文化振興係 ☎02014

じょうはな座の催し

◆秋のひと夜―長唄と笛の演奏會

―邦楽界トップ奏者による、至高のひとときをお楽しみください―

- ・日時 10月7日(水) 開場…午後6時30分 開演…午後7時
- ・チケット 3,000円(全席自由、当日500円高)

▽会場及び問い合わせ

城端伝統芸能会館「じょうはな座」 ☎05050 火曜日定休

井波総合文化センターの催し

◆演劇「逝った男の残したものは」

―脚本家、水谷龍二が贈る最新作。ある未亡人(竹下景子)と未亡人の夫の友人たち(綿引勝彦、ベンガル、山西惇)が繰り広げる人間模様をお楽しみください―

- ・日時 11月11日(水) 開場…午後6時 開演…午後6時30分
- ・チケット 4,000円(全席指定、当日500円高)

▽会場及び問い合わせ 井波総合文化センター ☎05885 火曜日定休



福野文化創造センターの催し

◆第20回記念福野文化茶会

- ・日時 10月10日(土) 午前9時～午後3時
- ・会場 本席…芝水庵 副席…データスペース
- ・茶券 1,000円(当日券あり)

◆ヘリオスサロンコンサート#109

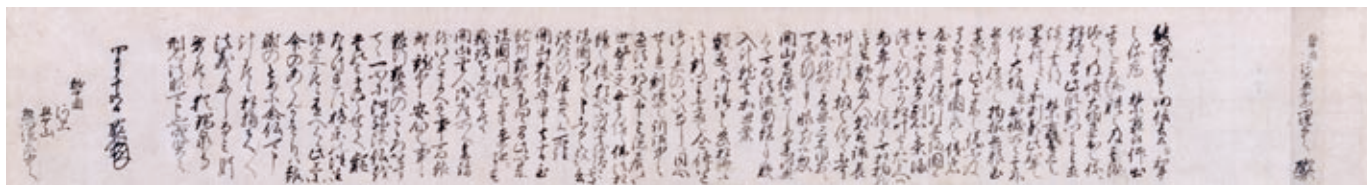
「誇り高きピアノの詩人シヨパンとその39年の生涯」

- ・日時 10月19日(月) 開場…午後7時 開演…午後7時30分
- ・出演 高橋多佳子(ピアノ)
- ・会場 桜ヶ池クアガーデン
- ・チケット 一般2,500円、小中高生500円

※当日はシャトルバスを運行します。(午後7時ヘリオス出発)

▽問い合わせ 福野文化創造センター ☎01125 火曜日定休





「顕如書状」

市指定 古文書

城端地域

昭和49年9月9日指定

本願寺11世顕如は、一向一揆勢力をもつて織田信長の天下統一の野望に立ちほだかり、11年に及ぶ石山合戦で信長を苦しめました。信長は各地で起こった一向一揆に手こずりましたが、徐々にそれを平定し、しだいに石山本願寺は孤立していきました。やがて天正8年(1580)3月、朝廷による和睦の勧めにより、信長の要求を受け入れる形で合戦は終了しました。

この書状は、天正8年4月、和睦の条件に従って石山本願寺を退去した顕如が、諸国の門徒に対して出したものの一つで、宛先は「越中河上五ヶ山惣門徒衆中へ」となっています。この中で、顕如は信長との和睦や石山退去に至った経緯を述べています。また、長男教如が和睦を覆して、信長への徹底抗戦に切りかえたことを「不慮之企」と非難しつつ、それに応じないよう諸国の門徒を戒めています。

書状は井波瑞泉寺へ下されましたが、本願寺が東西分派し、西派であった同寺が慶安3年(1650)、東派に転派すると、これを良しとしない門徒によって、西派の城端瑞泉寺へ伝えられました。

南砺市の 文化財 & 美術品 ご紹介

文化財&美術品への問い合わせは
市教育委員会 文化課
(井波庁舎) ☎2014

題名

「鐘溪頌 牡丹の柵」

棟方 志功(1903~1975) 作
版画

所蔵先 福光美術館
制作年 1945年
寸法 縦45.5cm × 横32.7cm



鐘溪頌(全24柵)は、南砺市に疎開在住した棟方志功が終戦後はじめて手がけた裸体の連作で、棟方が師と仰ぐ陶芸家、河井寛次郎に対する感謝の念をあらわすために制作した版画作品である。この作品の特色の一つは、四角い画面いっぱいにデフォルメされた人体が表現されていることである。作者が思いのままに変形させた人体に、入れ墨のような模様を掘り込み彩色を施した。この棟方独特の装飾性豊かな人物像は、第2回日展で岡田賞を受賞し棟方の名声を高めた。後に「私の板画の決定というかたち」と棟方が述懐した代表作のひとつである。本作品は現在、福光美術館常設展示室で展示公開されている。



なんと! 図書館まつり

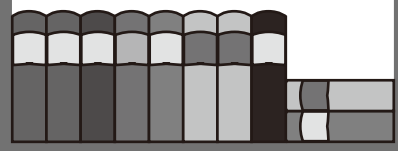
～みんなでぐるぐる本めぐり～

10月17日(土)～11月8日(日)

市内図書館を巡る スタンプ ラリー

期間中、図書館クイズに答えるとスタンプを1つゲット! 各図書館スタンプを2つ集めると、素敵なプレゼントがもらえるよ!
対象:小学生以下(先着200名)

なんと 図書館だより



●ペーパーマジック

～ちょきちょき切り紙
わくわくおりがみデコレーション～
10月17日(土)・11月7日(土)
午後1時～4時

- おはなしたまてばこ 10月25日(日) 午前10時30分～11時30分
福野文化創造センター スタジオM
◇読み聞かせボランティア「本でこんにちは」と国際交流員ウィルさんによる英語と日本語での読み聞かせコラボレーション
◇NHK富山放送局キャスター川森理恵さん(福野出身)による本の朗読
- 森みちこイラスト展 10月23日(金)～11月25日(水)

- 本の展示 「歴史をつくった人びと」



●よみきかせおはなしのかい

10月17日(土)
午前10時30分～11時30分
読み聞かせボランティア「虹の会」による
よみきかせと工作

- 図書館リニュアル5周年記念のつどい 11月1日(日)
◇『人形劇団どんぐりコロコロ』による人形劇など
午前10時30分～11時15分
◇折り紙でカード入れをつくろう!
午前9時30分～午後5時
- 城端図書館5年のあゆみパネル展
10月17日(土)～11月8日(日)
- 図書館探偵団パート2 10月17日(土)～11月8日(日)



●としよかんであそぼ! 11月3日(祝)

◇おはなしランド
午前10時30分～11時30分
パネルシアター、紙芝居、大型絵本、ゲーム
◇つくってみよう 午後1時～4時30分
かえてきた!リバットくん、切り紙であそぼう、折り紙コーナー、しおりづくりコーナー

- ◇ボランティアによる読み聞かせ 午前10時30分～午後4時30分
絵本、紙芝居、大型絵本
- 本の展示 「スポーツの秋」「どこかへ、旅。」
- 古本市 11月1日(日)～15日(日)

各図書館の催し



●子ども会

10月17日(土) 午後2時～3時
パネルシアター「さるかに合戦」、折り紙
「ぺったん虫」

- 古雑誌市 10月31日(土)
午前9時30分～午後5時

●えいが会

10月31日(土) 午後2時～3時
「吉四六どん」「シートン動物記」

●本の展示

一般:「いい涙を流しませんか?」
児童:「この本よんだ?よんでみよう!」



●ハロウィーン ～仮装パーティーを盛り上げよう～

10月31日(土) 午後2時～
◇絵本の読み聞かせ
『ハロウィーンでなあに?』
『アンジェリーナのハロウィーン』
◇英語で味わう絵本の読み聞かせ 『くまさんくまさんにみてるの?』
◇かぼちゃの形をしたラッピングボックス作り

●ブックリサイクル市

10月18日(日) 午前9時30分～午後3時 福光福祉会館入口

●第12回図書館を使った

“調べる”学習賞コンクール入賞作品展
10月28日(水)～11月8日(日)

お知らせ

蔵書点検による休館

井波図書館 10月5日(月)～15日(木)

- 中央図書館……………
・土曜おはなし会(紙芝居など)
毎週土曜日 午前11時～
- 城端図書館……………
・本の展示会 「あなたも名シェフ!」
- 福光図書館……………
・本の展示会 「法と私たちの暮らし」
・おはなし会 17日(土) 午後3時～
「秋」 指導:ピノキオグループ

図書館

行事

10月

講座・教室案内



まちの駅「よいこ井波」

●そば打ちコーナー

開催日 随時(要予約)
時間 午前10時～正午、
午後2時～4時

料金 一人1,000円
(3名以上から)

●そば打ち教室

開催日 月2回(第2・4木曜日)

時間 午後7時～9時

料金 1回1,500円

※会場はいずれもよいこ井波2階体験工房です。

▽申込及び問い合わせ

よいこ井波 ☎5666

※申込用紙はホームページから印刷できます。

<http://www.matidukuri-inami.co.jp/zenkangaiyou/gaiyou.html>

富山県技術専門学院砺波センター

●エクセルの実務

日時 10月20日～30日(火・金)午
後6時20分～9時(全4回)

教材費 3,000円

※定員10名。締切りは10月13日(火)。

●エクセルのやりなおし

日時 10月24日・31日(土)

午前9時30分～午後4時
10分(全2回)

教材費 3,000円

※定員10名。締切りは10月15日(木)。

●木工教室(スツール製作)

日時 10月24日(土)

午前9時～午後5時

対象 木工工作に興味のある高
校生以上の方

参加費 1,000円

※定員10名。締切りは10月16日(金)。

▽会場及び問い合わせ

富山県技術専門学院砺波センター
南砺市寺家301-1 ☎3152

※ホームページからも申し込み可能です。
<http://www.gisen-toyama.ac.jp/>

砺波地域職業訓練センター

●パソコン入門

日時 10月3日・11月7日(土)午前
9時～午後4時(全1回)

受講料 3,000円

●中国語講座

日時 10月6日～12月15日(毎週
火)午後6時30分～8時

受講料 8,000円

●表計算基礎講座

日時 10月7日～23日(水・金)、
午後7時～9時(全6回)

受講料 6,000円

●花と緑の園芸Ⅱ講座

日時 10月7日～12月2日(隔週
水)午後2時～4時(全5回)

受講料 5,000円

●英会話講座

日時 10月7日～12月9日(毎
週水)午後6時30分～8
時30分(全10回)

受講料 8,000円

●文書作成基礎講座

日時 10月10日～24日(土)、午前

10時～午後3時(全3回)
受講料 6,000円

●文書作成中級講座

日時 10月13日～29日(火・木)、
午後7時～9時(全6回)

受講料 7,000円

●デジタル画像編集講座

日時 10月15日～29日(火・木)、
午後7時～9時(全5回)

受講料 5,000円

●年賀状案内状(はがき)作成講座

日時 10月21日～11月4日(水・金)、
午後7時～9時(全5回)

受講料 5,000円

●造園Ⅱ講座

日時 10月30日(金)・31日(土)、午前
9時～午後4時(全2回)

受講料 6,000円

●品質管理講座基礎コース

日時 10月31日・11月14日(土)、
午前9時30分～午後4時
30分(全2回)

受講料 8,000円

●データベース基礎講座

日時 11月4日～20日(水・金)、
午後7時～9時(全6回)

受講料 6,000円

●パソコン学習支援のご案内

コンピュータ室を一般開放して、
自主学習の場を提供しています。パ
ソコンの操作でわからないことを、
学習支援員にお尋ねください。

日時 毎週火・金、午後1時30
分～4時30分

利用料 300円

▽会場及び問い合わせ

砺波地域職業訓練センター
砺波市栄町7-17 ☎1115

※ホームページからも申し込み可能です。
http://www3.city.tonami.toyama.jp/project/2300/57/57_1.html



南砺市営住宅等の入居者募集！

クリゾンテム住宅



募集期間のある住宅

◆公営住宅

団地名	募集戸数	棟	階	間取り	場 所	特 記
みなみ 団 地	2戸	4号棟	2、3階	2DK 家賃 8,900～13,300円 建設年度 S56	福光 1302番地	注① (浴室なし)
ひまわり 団 地	1戸	1号棟	3階	2LDK 家賃 17,900～26,700円 建設年度 S63	荒木 980番地 (福光)	2人以上
荒田町 団 地	3戸	1、2号棟	1～3階	3DK 家賃 13,600～21,300円 建設年度 S53(1号棟) S56(2号棟)	城端 4175番地、 4148番地1	注①
泉 沢 団 地	2戸	1、2号棟	2、3階	2LDK、3DK 家賃 19,600～29,200円 建設年度 H3(1号棟) H4(2号棟)	泉沢 34番地 (城端)	2人以上
もみじ野 団 地	1戸	1号棟	3階	3K 家賃 9,300～13,800円 建設年度 S49	苗島 278番地 (福野)	注①
クリゾン 住 宅	1戸	—	3階	2DK 家賃 19,200～28,600円 建設年度 H17	松原新 1838番地4 (福野)	注② 2人以上

★入居資格

- (1) 同居または同居しようとする親族があること
(2) 入居世帯の収入（政令月収）が15万8千円以下であること
（高齢者、未就学児がいる世帯は21万4千円以下）

★保証人 市営住宅に入居していない方2名（うち1名は市内在住）

★募集期間 10月1日(木)～13日(火)

※10月19日(月)午前9時から、福光庁舎で抽選及び説明会を行います。

◆共 通

★敷 金 家賃の3か月分

- ★その他 ・家賃の他に共益費等の負担あり
・駐車場のある住宅については、1戸につき1台まで
・見学可能（要事前連絡、就業日に限る）

▷申込及び問い合わせ

都市計画課 建築住宅係（福光庁舎） ☎② 2022
各行政センター

※市ホームページに、募集に関する詳しい情報を掲載しています。

随時募集の住宅

◆賃貸住宅

団地名	募集戸数	棟	階	間取り	場 所
下島住宅	1戸	B棟	2階建て	5LDK 家賃 50,000円 建設年度 H8	下島 253番地1 (上平)
中畑住宅	1戸	—	2階	2DK 家賃 30,000円 建設年度 H15	中畑 174番地2 (平)

◆特定公共賃貸住宅等

種別	団地名	募集戸数	棟	階	間取り	場 所
地特	西 町 住 宅	6戸	2号棟	1～3階	2DK 家賃（入居者負担額）30,000～49,000円 建設年度 H6	福光 740番地3
特公	柴田屋 団 地	8戸	—	1～4階	2DK 家賃（入居者負担額）30,000～49,000円 建設年度 H6	柴田屋 396番地5 (福野)
	松 原 地	2戸	—	3、4階	1LDK 家賃（入居者負担額）29,000～42,000円 建設年度 H8	松原新 433番地2 (福野)
	理 休 地	10戸	1、2号棟	2、3階	2LDK、3DK、3LDK 家賃（入居者負担額）33,000～68,000円 建設年度 H11	理休 277番地 (城端)
	パーク 若 宮	4戸	A、B棟	平屋	1LDK、2LDK 家賃（入居者負担額）15,000～40,000円 建設年度 H14	利賀村 上島8番地1
	栄 町 住 宅	1戸	—	1階	1LDK 家賃（入居者負担額）34,000～58,000円 建設年度 H15	井波 962番地2

★入居資格

◇賃貸住宅 (1) 現に住宅に困窮していることが明らかなこと

◇特定公共賃貸住宅

- (1) 入居世帯の政令月収が15万8千～48万7千円であること
（将来収入増が見込める若年層は、15万8千円以下でも可）
※随時募集のため、募集住宅に変動があります。

— 知恵の輪 ・ 人の輪 ・ 社会の輪、地域で企業で家庭で生かそう! —

こんにちはシルバー人材センターです！

—お役に立ちます!! 地域の元気な高齢者—

シルバー人材センターの特徴

- 公益的・公共的な団体ですので、安心して仕事をお任せください。
- 請負・委任契約、またはシルバー派遣によって仕事を引き受けます。
- 会員のケガや、工作中万一お客様や第三者の方に損害を与えてしまった場合に備え、シルバー保険に加入しています。

▷問い合わせ

(社)南砺市シルバー人材センター本所

☎② 8050 FAX② 7544 E-mail nanto@sjc.ne.jp

城端支所 ☎⑥ 2898 井波支所 ☎⑧ 6500

福野支所 ☎② 7018 福光支所 ☎⑤ 6870

●このような仕事をお引き受けしています。

技 術 分 野	自動車運転、ボイラー保守など
技 能 分 野	せん定、雪吊り・雪囲い、障子・ふすま張り、網戸張替、防除など
事 務 分 野	宛名書き、賞状書き、一般事務など
管 理 分 野	建物管理、駐車場誘導など
折衝外交分野	検針、配達、販売など
一般作業分野	草刈・草むしり、屋内外清掃、屋内外軽作業など
サービス分野	遺跡発掘作業、家事手伝い、育児サービスなど



あなたの子育て応援します! -保育園にあがる前のお子さん集まれ!-



山野保育園内 子育て支援室 なかよしひろば

10月の遊び

- ・リズム遊びを
楽しみましょう
- ・パペット、指人形
遊びをしましょう



親子で
読書タイム



今月は牛乳パックで
グローブ人形作り

10月の行事予定

☆福祉センターで遊びましょう

5日(月) 10:00~

※遊びの紹介・身体測定・育児相談を
行います。母子手帳を持参してください。

☆給食試食会 20日(火) 11:00~

☆出前子育て支援教室

※在宅0~2歳児とその保護者の方が対象です。

○全地区 2日(金) 10:00~ 福祉センター
「なかよし広場」の3B運動会

○井波地区 26日(月) 10:00~ 井波総合文化センター
「おじいちゃんの紙芝居」「なかよし広場体験」

※詳しくは『なかよしひろばだより』をご覧ください。
市ホームページでもご覧になれます。

▷なかよしひろば 南砺市岩屋155番地 ☎01356
毎週月曜日~金曜日 9:30~11:30/13:00~15:00

城端さくら保育園 子育て支援センター

さくらんぼ

10月の行事予定

☆さくらんぼ教室「インフルエンザについて」

6日(火) 10:00~ 南山田公民館

※身体測定と育児相談も行います。母子手帳を持参してください。

☆おやこ広場(会員)「散歩に行こう」 14日(水) 10:15~

☆誕生会(10月生まれ) 15日(木) 10:30~

☆保育園開放 16日(金) 10:30~

☆ほほえみトーク・子育て相談会 19日(月) 10:00~

☆いきいき教室・子育てボランティア育成講座「絵本の読み聞かせと実践」

講師:読み聞かせボランティア「虹の会」 20日(火) 14:00~

☆育児講座「ベビーマッサージ」 22日(木) 10:15~

※対象児は2か月から1歳半まで ※参加希望の方は支援センターまでお問い合わせください。

☆運動遊び(おやこ広場・支援センター利用者合同) 28日(水) 10:30~

※詳しくは『さくらんぼだより』をご覧ください。

▽さくらんぼ 南砺市理休240番地 ☎07305
毎週月曜日~金曜日 10:00~15:00



遊びに夢中
「支援センター楽しいよ!」

喜志麻保育園内 子育て支援センター

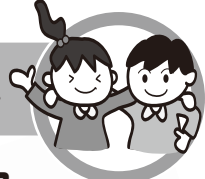
びよびよ広場

※詳しくはホームページをご覧ください。 <http://kijima.group.nanto-e.com/>

▷びよびよ広場 南砺市高宮663番地 ☎04647
毎週月曜日~土曜日 9:00~11:30/13:30~15:30

楽しい企画がいっぱい。
お子さんを連れて是非
遊びにきてください!

南砺の児童館へようこそ! -遊びを通して児童の健全育成を図ります-



福光児童館

きっずらんど

10月の行事予定

きっずらんどフェスティバル
11日(日) 10:00~15:00

子育て支援...ひよこ広場

☆遊びのおもちゃ箱

「作って遊ぼう!

手作りおもちゃ」 7日(水)

☆子育てセミナー「子育て相談会」 14日(水)

☆スキップ水曜日「お話大好き」 21日(水)

☆きらきらバースデー(誕生会・身体測定) 28日(水)

小学生対象

☆人形劇サークル 10日(土)

☆いもほり

☆わくわくサークル 24日(土)

「とやま食材講座事業」 3日(土)

☆チャレンジクッキング

☆リトミックサークル 10日(土) 「親子でそば打ち」 31日(土)

▷きっずらんど 南砺市福光1269番地1 ☎08200
毎週月曜日~土曜日 8:30~18:00



「こんにちは赤ちゃんinきっずらんど」で
子どもたちとふれあう中高大学生

福野児童センター 「アルカス」

10月の行事予定

乳幼児対象

※詳しくは「キッズ通信」をご覧ください。

☆おやつの日 6日(火)

☆親子ピクス 13日(火)

☆にこにこバースデー 20日(火)

☆おしゃべりランド

(育児相談・身体測定) 27日(火)



仲良くみんなで「ブロックス」あそび

小学生対象

※詳しくは「アルカスめ〜る」をご覧ください。

お茶、まんが、手話、木工など楽しい行事がいっぱい!

▷アルカス 南砺市二日町435番地1 ☎03898
毎週月曜日~土曜日 8:30~18:00

城端児童館

10月の 行事予定

☆児童館まつり 3日(土) 13:00~

☆ハロウィーンのグッズ作り

6日(火)~8日(木)

※詳しくはホームページをご覧ください。

<http://johana-jidou.city.nanto.toyama.jp>

▷城端児童館 南砺市城端1582番地1 ☎02897
毎週月曜日~土曜日 13:00~18:00

南砺市ファミリーサポートセンター

少しの間子どもを預かって欲しいとき、研修を受けた保育サポーター
が、1時間600円でお預かりします。「アルカス」または「きっずらんど」
まで印鑑を持ってお越しください。保育サポーターも募集中です。
なお、「とやまっ子子育て応援券」も利用できますので、ご相談ください。

「秋のウィルCOME! 英会話教室」受講生募集

国際交流員ウィルさんと一緒に楽しく英会話してみませんか?

日程 10月19日・12月14日
(祝日を除く月曜日・全8回)
午後7時～8時30分

会場 福光福祉会館
受講料 5,000円
(テキスト代等含む)

定員 20名

募集期限 10月13日(火)
▽申込及び問い合わせ

市友好交流協会(福光福祉会館内) ☎3022
ホームページ <http://www.nanto-ykk.org/index.html>

11月1日は「なんとふるさと美化の日」です

10月1日から11月1日までの期間は「ふるさと美化月間」です。市では道路、河川などへの不法投棄があつたを絶たないため、不法投棄監視員がパトロールしています。家庭で不用となったエアコン、テレビ、パソコン等の家電やタイヤ、バッテリー等は、適切な方法で処理をお願いします。また、道路や公園で

捨てられる空き缶やペットボトル、たばこの吸い殻もその一つです。投げ捨てられた空き缶などの回収は、地域住民のボランティアの協力に頼っています。自分で出したごみは持ち帰り、ふるさとの美しい自然や環境を守りましょう。

・可燃ごみは指定袋で指定の場所へ
・資源のリサイクルにご協力を
・不法投棄は絶対しない

▽問い合わせ
住民環境課 環境衛生係
☎2035

となみ青年会議所 10月度公開例会

入場無料です。

日時 10月1日(木)
午後7時～

会場 庄川生涯学習センター
講演

演題…「サステナビリティー」持続可能な社会を求めて」
講師…末吉竹二郎氏(国連環境計画・金融イニシアチブ特別顧問)

▽問い合わせ
(社)となみ青年会議所
☎335544

10月1日～7日は「法の日」週間です

富山地方裁判所、富山地方検察庁及び県弁護士会では、「法の日」週間に、裁判員制度について理解を深めてもらうために次の行事を行います。

◇「みんなで参加! 裁判員クイズ」
日時 10月3日(土)
午後1時30分・2時30分・3時30分(計3回)

会場 グランドプラザ
(富山市総曲輪)
▽問い合わせ
富山地方裁判所事務局総務課
☎0764216324

旧加越線(サイクリングロード)沿線ウォークラリー

日時 10月11日(日)
集合場所 あずまたち高瀬

集合時間 午前8時30分
(出発…午前9時)

コース

①ウォークラリー(市園芸植物園まで)
②サイクリング(数波駅跡まで)

参加費 1,000円
(昼食、傷害保険付き)
申込期限 10月5日(月)

▽申込及び問い合わせ
NPO法人心泉いなみ
(あずまたち高瀬内)
☎5828

湊明園祭

日時 10月11日(日)
午前10時～午後2時30分

内容 舞台発表、手作りクッキー・パンなどの販売、模擬店・食堂・喫茶コーナー、フリーマーケットほか

▽会場及び問い合わせ

知的障害者更生施設
「湊明園」(小矢部市論田8)
☎0766680363

子育てタウンミーティング「教育編」

家庭・学校・地域において、どのように子育てに取り組めばいいのか、市民の皆さんのご意見をお聞きして、市の教育を考えるタウンミーティングを開催します。事前

申込みは不要。多数の参加をお待ちしています。

日時 10月17日(土)
午前10時～正午

会場 ア・ミューホール
テーマ 市民みんなで育てる「南砺の教育」

▽問い合わせ
教育総務課 総務係
(井波庁舎) ☎2012

なんと! いい百縁商店街

当日は商店街全体が100円ショップに大変身。アイデア商品や掘り出し物などを100円で提供します。抽選でステキな賞品が当たるスタンプリーも実施。参加店は店舗前の「のぼり」が目印です。

日時 10月17日(土)
午前10時～午後2時
場所 福光地域商店街

(丸の内・駅前東町・本町・中央通り・西町・新町)

▽問い合わせ
南砺市商工会福光事務所
☎2038

富山駐屯地 創立47周年記念行事

日時 10月18日(日)

午前9時～午後2時30分

会場

陸上自衛隊富山駐屯地
(砺波市鷹栖出935)

内容

音楽演奏、訓練展示、よさこい
演舞、模擬戦闘訓練、装備
品展示、野点・うどんコーナー
(無料)

▽問い合わせ

陸上自衛隊富山駐屯地

☎ 2392

日忘記念講演会

入場無料・申込不要です。

日時

10月18日(日)

午後2時～3時

会場

福光福祉会館3階ホール

講演

演題…「巴御前と川島芳子」
講師…穂苅甲子男氏

(義仲・巴)ら勇士を讃える会

最高顧問)

▽問い合わせ

巴御前史学会

☎ 1087

福光福祉会館

☎ 3022

「うつ家族教室」のご案内

日時

10月20日(火)・11月10日(火)・12月1日(火)

午後1時30分～3時30分

対象

うつ病の方がいる家族など

内容

病気の理解、家族の対応など
についての講義・座談会等

講師 精神科医、当事者等

参加費 無料

▽申込及び問い合わせ

砺波厚生センター

地域保健班 ☎ 3512

とやま環境フェア2009

「水と緑に恵まれた快適な環境をめざして」エコライフ ホップ・ステップ・ジャンプ」をテーマに開催します。

日時

10月24日(土)・25日(日)

午前10時～午後5時

会場

富山テクノホール

(25日は午後4時まで)

内容

エコ製品の展示、環境保全活動
動紹介、環境スタンプラリー、
相談コーナーなど

▽問い合わせ

とやま環境財団

☎ 076-431-4607

看護職員就業支援相談 を開始します

県では、県看護協会に委託し、
再就業等を希望する看護職員等
に対し、看護の専門相談員による
情報提供や復職に対する悩み等
に対する無料相談を行います。

対象 未就業の看護職員や
看護職に興味をお持ちの方

日時 10月21日(水)・11月18日(水)

※毎月第3水曜日、1月以降も実施予定。

会場 ハローワークとみな

▽問い合わせ 県看護協会

☎ 076-433-5680

企画展「南砺の曳山屋台彫刻」



市内に現存する曳山・屋台の彫刻(実物または写真)と
井波彫刻に伝わる下絵との対比をご覧ください。

会期 ●10月16日(金)～12月6日(日)

井波歴史民俗資料館

●12月18日(金)～2月21日(日)

城端曳山会館(移動展)

▽問い合わせ 井波歴史民俗資料館 ☎ 5050

南砺市合併5周年記念事業

寺内タケシ& ブルージーンズ in井波

今話題の

井波彫刻ギターを
エレキの神様が演奏!

日時 10月3日(土)

開場:午後6時

開演:午後7時

会場 井波総合文化センター

チケット 指定席(1F):5,000円

自由席(2F):4,000円(当日500円高)

▽問い合わせ 井波彫刻ギター全国PR実行委員会
(井波彫刻総合会館内) ☎ 5158

※「予約・お問合せフォーム」からでも予約できます。

ホームページ <http://www.inamichoukoku.com/>

第2回市民大学講演会

日時 10月25日(日)

午後1時30分～

会場 城端伝統芸能会館

「じょうはな座」

講演 演題:「愉しく欲張って生きる」

講師:大宅映子氏

(評論家・財団法人大宅壮一文庫理事長)

▽問い合わせ 生涯学習スポーツ課 生涯学習係

(井波庁舎) ☎ 2013



入場無料
申込不要

消費者の知恵

53

～消費者大会が 開催されます!～

消費者の自立支援の一環として、消費者の皆さんに消費生活に関する知識を習得する機会を提供することを目的に消費者大会が開催されます。

日 時 10月10日(土)

午後1時30分～4時

会 場 ボルファートとやま4階「琥珀の間」

内 容 ①講演／辛坊治郎氏(読売テレビ・解説委員)
②高校生の実践研究発表
③寸劇(小杉爆笑劇団)等



弁護士による多重債務無料法律相談会

借金が返済できない状況になってしまった場合、返済のために新たな借金をすると状況はさらに悪化してしまいます。速やかに専門家に相談し、解決策を立てましょう。相談は無料、相談者の秘密は守られます。安心してご相談ください。

日 時 10月28日(水) 午後1時30分～3時30分

場 所 福光庁舎別館(福光庁舎隣)2階談話室

※相談は無料ですが、事前に生活安全係までご連絡ください。

予定日 11月25日(水)・12月22日(火)・1月27日(水)
2月24日(水)・3月24日(水)

▶問い合わせ

住民環境課 生活安全係(井波庁舎) ☎232035

「平成22年南砺市成人式」 のご案内

対象となるのは、平成元年4月2日から平成22年4月1日までに生まれた方で、市内に住民票があるか、または市内の中学校を卒業された方です。該当する方には、10月中旬に案内状を送付します。届かない場合は、下記までご連絡ください。

日 時 平成22年1月10日(日)

受付:午前9時～

式典:午前10時～

会 場



城 端	城端伝統芸術会館「じょうはな座」
平	平若者センター「春光荘」
上 平	五箇山山村開発センター
利 賀	複合教育施設「アーパス」
井 波	井波総合文化センター
井 口	いのくち椿館
福 野	福野文化創造センター「ヘリオス」
福 光	JA福光中央会館

▶問い合わせ

生涯学習スポーツ課 生涯学習係
(井波庁舎) ☎232013

恋ナビ2009 ～Happy Halloween～

日 時 10月3日(土)

午後6時30分～9時

会 場 パスタハウス・ボルカノ

(砺波市三島町11-18 ニチマ倶楽部内)

対 象 20～35歳の独身男女

定 員 男女共50名程度

内 容 立食形式のハロウィーンパーティー

参加料金 男性:5,000円 女性:2,000円

参加受付 男性:ホテルニチマ倶楽部フロントでチケット購入
女性:ホテルニチマ倶楽部フロントまたは
インターネットでチケット購入

▶問い合わせ 砺波広域圏事務組合(砺波市役所内)

☎1111(内線443)

ホームページ <http://koinavi.chu.jp/>

即時デジカメプリント プリンチャオ好評稼働中!

多機能セルフプリントシステム

その場ですぐプリント(Lサイズ)できます!!! デジカメはもちろんケータイの赤外線にも対応!
今なら1枚30円!(9/30までのキャンペーン価格)

ファミリーブックス

福光バイパス沿いファミリーマート横
☎52-6777
<http://www.e-hon.ne.jp/SHOP44142>

5円コピーやってます

白黒ならどんなサイズも一枚5円! カラーは30円から!
手差しも出来ます(年賀状の印刷に便利!)

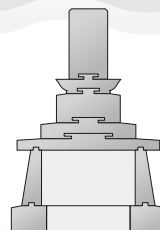
酒・エース

うどん美濃屋

FamilyMart
福光バイパス店

あなたの意思に 石で応えます

特許出願中です



地震に負けない
水の入らない
お墓です

「耐震耐水君」
たいしんたいすいくん



JA福光指定店

株式会社 福光石工
<http://www.f-sekkou.co.jp/>

南砺市寺家315
☎0120-57-4154



知って得する健康と医療のお話

「絹より高価なナイロン」

南砺市民病院 外科部長 ^{たかはし}高橋 ^{のぶき}信樹



外科は切ることを病気の治療手段として使います。大抵の場合、切りっ放しでは済みません。切った所を縛ったり、縫ったり、くっ付けたりする必要があります。そのために用いる材料には、糸、針金、金属の板、ネジ、釘、ホチキスのような金具、接着剤など色々なものがあります。

組織や臓器を縫い合わせる時に最もよく使われるのは糸です。手術用の糸の材質にも各種ありますが、普通に使われるのは絹製の「絹糸」です。手術には強度の問題もあり、木綿の糸は使われません。ウールの糸も使いません。絹糸は細くても丈夫です。

1930年代に発明され、世界初の合成繊維として量産されるようになった「ナイロン」は、絹の光沢とそれ以上の強さを持ち、しかも安価でした。「戦後強くなったものは…」と揶揄される元となった夢の繊維でした。その後も種々の合成繊維が作り出され、天然繊維にはない特性を生かして、衣料品だけではなく、さまざまな用途に用いられてきました。一方、人絹やスフという言葉には、安物の代替品というような響きもありました。

ナイロン製の手術用の糸は絹糸よりも高価です。ナイロン糸は、特に傷をきれいにしたい時や、傷痕が目立たないように治したい時など特別な場合に使われます。外科治療の場ではナイロンのほうが絹より格上です。普段なじみのないことについて紹介しましたが、市民病院では、皆さんに安心して治療いただけるよう努めております。手術等で心配ごとがありましたら、最寄りの医療機関にご相談ください。

平成22年4月1日採用南砺市病院職員募集 (第2次)

●募集職種及び人数

●南砺市民病院 ※院内保育所完備
医師若干名、看護師5名程度

●公立南砺中央病院

医師若干名、看護師9名程度、
臨床工学技士1名、作業療法士1名

●応募資格 平成22年3月卒業見込みの方または当該免許取得者

●応募方法 所定の申込書に必要事項を記入し、必要書類を添付して下記まで持参または郵送

※申込書及び募集要項は、医療局、各病院・診療所、各行政センターにあります。

※市ホームページ(医療局ページ)に詳細を掲載しています。

●募集期限 10月7日(水) 必着

▷申込及び問い合わせ 医療局(南砺家庭・地域医療センター内)
〒939-1518 南砺市松原577 ☎③1003

◎各病院・診療所の連絡先

南砺市民病院 ☎②1475

公立南砺中央病院 ☎⑤0001

南砺家庭・地域医療センター
(旧福野病院) ☎②3555

平診療所 ☎⑥2500(医科)
☎⑥2102(歯科)

上平診療所 ☎⑦3232

利賀診療所 ☎⑧2013

医療局 ☎③1003
(南砺家庭・地域医療センター内)

スタッフ紹介

利賀診療所 所長心得 ^{わだ}和田 ^{たくや}拓也



4月から利賀診療所勤務となりました。専門は小児科ですが、地域の方全員を対象として診療を行っています。住民との交流を図りながら、病院とは違った面での地域医療に取り組んでいきたいと思っています。よろしくお願いいたします。



なお、専門を生かして乳幼児健診なども行っています。利賀地域以外の方も声をかけてください。



10月の医療案内

——【南砺市医師会日曜当番医】——

診療時間：午前10時～午後4時、午後7時～10時
場所：公立南砺中央病院内 ☎③0001
問い合わせ：南砺市医師会 ☎③2510

——【休日当番歯科医】——

診療時間：午前9時～午後5時

10/4 神田歯科医院 砺波市 ☎③3223
10/11 村井歯科医院 砺波市 ☎②5366
10/12 安念歯科医院 砺波市 ☎③2445
10/18 根尾歯科医院 砺波市 ☎③2588
10/25 高田歯科・矯正歯科医院 砺波市 ☎②2153

※受診の際は、病状などを事前に電話連絡し、保険証を持参してください。
問い合わせ：富山県歯科保健医療総合センター
☎076-433-2039

——【救急・時間外診療】——

《砺波医療圏急患センター》

診療科目 内科・小児科 ※外傷は対象外。

診療時間 ◇月～土 午後8時～10時30分
◇日、祝日、年末年始(12/31～1/3)
午前10時～午後5時、
午後8時～10時30分

持参品 健康保険証、福祉医療費請求書、
処方せんなど

砺波市新富町1-61(市立砺波総合病院に隣接)
内科 ☎③5005 小児科 ☎③7744

病院の講座＆教室

参加無料！
お気軽にお越し
ください

◎カラダいきいき講座

毎回、体重・体脂肪・血圧の測定、医師の講義や体操、おいしい試食などを用意しています。

- ・テーマ 「心の窓の磨き方」
- ・日 時 10月15日(木) 午後2時～4時

▷会場及び問い合わせ
南砺市民病院2階「健康管理科」
☎②1475

◎きときと健康教室

- ・テーマ 「薬の飲み方と副作用」
- ・日 時 10月20日(火)
午後1時10分～1時40分

・講師 薬剤師
▷会場及び問い合わせ
南砺家庭・地域医療センター1階「ロビー」
(旧福野病院) ☎②3555

結婚や転職などの 節目には、忘れず届出を！

国民年金

国内に住所のある20歳以上60歳未満の方は、必ず国民年金に加入することになっています。将来、年金を受け取る権利を守るためにも、就職・退職・結婚など人生の節目には、忘れずに届出をしましょう。

●国民年金に加入する方は次の3種類に分けられます。

第1号被保険者：自営業者、学生、無職、フリーターの方

第2号被保険者：会社員、公務員(厚生年金や共済組合の加入者)

第3号被保険者：第2号被保険者に扶養されている配偶者

こんな時	どうする	届出先
20歳になった時	厚生年金・共済年金加入者以外は国民年金加入の手続きをする	第1号被保険者→ 各行政センター 第3号被保険者→ 配偶者の勤務先
会社を退職した時	国民年金加入の手続きをする(扶養されている配偶者も同様)	各行政センター
結婚や退職で配偶者の扶養になった時	第3号被保険者への種別変更の手続きをする	配偶者の勤務先
配偶者の扶養から外れた時	第3号被保険者から第1号被保険者への種別変更手続きをする	各行政センター
配偶者が会社を変わった時	引き続き第3号被保険者となる手続きをする	配偶者の新しい勤務先

※届出の際、年金手帳(基礎年金番号がわかるもの)と印鑑が必要です。

後期高齢者医療保険料・介護保険料及び 国民健康保険税は、年金から特別徴収しています

後期高齢者医療保険料及び国民健康保険税の納付は介護保険料と同様に、年金から天引き(特別徴収)となっています(口座振替・銀行振込など(普通徴収)による納付方法の方もいます)。また、10月から個人住民税の年金からの特別徴収が始まります。保険料等に関する問い合わせは、下記までお寄せください。

●後期高齢者医療保険料

富山県後期高齢者医療広域連合 事業課
(富山市婦中総合行政センター内) ☎076-465-7503
税務課 市民税係(福野庁舎) ☎③2005

●介護保険料

砺波地方介護保険組合 総務課(砺波市役所隣) ☎③8333

●国民健康保険税

税務課 市民税係(福野庁舎) ☎③2005

10月の 年金相談

相談時間は
午前10時～午後3時

開設日	開設場所
9日(金)	福光行政センター
13日(火)	城端行政センター
23日(金)	福光行政センター
27日(火)	城端行政センター

▷問い合わせ 富山社会保険事務局 砺波事務所 ☎③1259
ねんきんダイヤル ☎0570-05-1165
(IP電話・PHSは☎03-6700-1165)
住民環境課 戸籍住民係(井波庁舎) ☎③2008
各行政センター

ど〜んと利賀の山祭り2009

—新そばや伝統行事「石かち」、利賀民謡に山の紅葉をお楽しみください!—

10月24日(土) 午前10時～午後4時
25日(日) 午前9時～午後4時

利賀そばの郷広場周辺

(内 容) 郷土料理コーナー(そば、岩魚等)、特産品販売、伝統芸能など

▷問い合わせ ど〜んと利賀の山祭り実行委員会
(利賀行政センター内) ☎02111



合併5周年 第2回南砺市公民館まつり

—市内31公民館が協力して開催。
活動紹介や郷土芸能共演会など盛りだくさん!—



10月4日(日) 午前9時30分～午後4時
城端伝統芸能会館「じょうはな座」

(内 容) 郷土芸能共演会、お茶席、特産品販売・体験コーナーなど
記念講演会 講師:高井 進氏(富山近代史研究会代表)
演題:越中から富山へ～富山の近代化～
▷問い合わせ 南砺市公民館連合会(生涯学習スポーツ課内)
☎02013

10月の
イベント

第19回五箇山和紙まつり

—五箇山和紙の魅力や技法に触れてみませんか!—

10月3日(土)・4日(日)

五箇山和紙の里一円(たいらマウンテンスクール含む)

(内 容) ちぎり絵教室等の各種体験、舞台アトラクション、
物産品販売など

▷問い合わせ 五箇山和紙の里 ☎02403,2223



「第13回全国和紙ちぎり絵展」同時開催

日程 10月25日(日) まで

会場 たいら郷土館・和紙体験館(五箇山和紙の里内)

日 時	イベントタイトル・内 容	場所 / 問い合わせ
10月17日(土)・18日(日) 午前10時～、午後1時～	第8回丹波黒大豆枝豆収穫大会 1mの縄(2,000円)で束ねた黒大豆の株を持ち帰れます!	井口地区丹波黒大豆ほ場 JA なんと井口事務所 ☎02011 井口行政センター ☎02211
10月24日(土)～ 11月1日(日)	なんと彩葉まつり 約30種類の体験会が勢ぞろい。催し物も盛りだくさん!	街なか会場:城端市街地 農村会場:桜ヶ池、蓑谷地区ほか 城端観光協会 ☎021821
10月25日(日) 午前10時～午後3時	ふれあい五箇山もみじ日和 五箇山の伝統芸能を楽しみながら、秋の味覚に舌鼓!	五箇山合掌の里周辺会場 上平行政センター ☎023211
10月31日(土)～11月3日(祝) 午前9時～午後8時 (最終日は午後5時まで)	木彫りの天神様展&いなみ物産フェア in 木彫りの里 木彫りの天神様の展示即売や、秋の味覚販売などもあります!	いなみ木彫りの里創遊館 井波彫刻協同組合 ☎025179 南砺市商工会井波事務所 ☎020184

統計なんと

人 口 56,472人(～25)

男 性 27,027人(～18)

女 性 29,445人(～7)

世帯数 17,390戸(±0)

※平成21年8月末現在、()内は前月比。
(住民基本台帳より)

編 集 後 記

南砺市もいよいよ合併5周年を迎えますが、県外の方にはどうも「南砺」が難読のようです。南砺福野高校のおかげで「なんとし」もかなり広まったと思っていたのですが、たまに県外の方に問いかけると、「みなみ…と?読めん!五箇山なら聞いたことがある」という返答が結構あります。五箇山>南砺市なのか～と、少し複雑な気持ちになります。

さて、市歌「緑の里から」がついに完成しました。作曲はテレビにラジオに大活躍の高原兄さん。11月1日の合併記念式典では、城端の歌手、林道美有紀さんとともに大合唱します。市ホームページからもダウンロードできるので、ぜひ聞いてみてください。広報マンとして、至る所に広めたいと思っています。そう言えば、ロゴ(キャラ?)マークも選ばれました。もしかして名前募集かな? (⊕)