



# なんと

広報

No. 17 平成18年3月25日発行  
2006. 4

## 園児みずから飾りびな

井波地域の山野保育園で行われた「ひなまつり集会」。  
年長組のみんなで「ひな祭り」のできあがり!

## 障害を持つ方へ4月から新しい制度・サービスが始まります! ...2

### CONTENTS =====

介護保険制度が予防重視に.....4	平成18年度農作業標準料金表.....16
こんなにすごかったの?平成18年豪雪...5	なんとインフォメーション.....18
なんとトピックス.....6	交通ルールを守りましょう
「よいとこ井波」今春オープン!	犬の登録と予防接種
なんとひろば.....8	イベント情報.....24
新しい時代の社会教育を考えよう	市民健康カレンダー・市民カレンダー
第1回南砺市民スキー大会開催	



自然、文化、交流が織りなす創造とやすらぎの南砺市

南砺市ホームページ <http://www.city.nanto.toyama.jp>  
メールアドレス [info@city.nanto.lg.jp](mailto:info@city.nanto.lg.jp)

QRコード



なんとみらいちゃん  
(花咲かしさんバージョン)



# 障害を持つ方へ 4月から新しい制度・ サービスが始まります！



平成18年4月から、障害者の自立支援を目的とした新しい法律「障害者自立支援法」が段階的に施行されます。この法律により、障害の種類(身体障害・知的障害・精神障害)に関わらず共通のサービスを受けられるようになり、制度間の格差が解消されます。

## 利用者本位のサービス体系に再編

障害者の状態やニーズに応じた適切な支援が効率的に行われるよう、障害種別ごとに分立していた33種類の既存施設・事業体系を、6つの日中活動に再編します。

### 現 行

重症心身障害児施設(年齢超過児)  
進行性筋萎縮症療養等給付事業  
身体障害者療護施設  
更生施設(身体・知的)  
授産施設(身体・知的・精神)  
小規模通所授産施設  
(身体・知的・精神)  
福祉工場(身体・知的・精神)  
精神障害者生活訓練施設  
精神障害者地域支援センター  
(デイサービス部分)  
障害者デイサービス

新体系へ  
移行( )

概ね5年程度の経過措置期間に移行

### 見直し後

#### 日中活動

以下から一つまたは複数の事業を選択

#### 【介護給付】

療養介護(医療型)  
医療施設で実施。  
生活介護(福祉型)

#### 【訓練等給付】

自立訓練  
(機能訓練・生活訓練)  
就労移行支援  
就労継続支援  
(雇用型・非雇用型)

#### 【地域生活支援事業】

地域活動支援センター

#### 居住支援

施設への  
入所

または

居住支援  
サービス

・ケアホーム  
・グループホーム  
・福祉ホーム



## 利用者負担は原則1割

これまでの支援費制度では所得に応じた負担でしたが、“みんなで支えあう”という観点から、原則サービス費用の1割が自己負担となります。なお、負担が大きくなり過ぎないように、所得に応じて1か月の負担上限額が決められており、利用したサービス量に関わらず、それ以上の負担が生じないよう配慮されています。

負担が変わるのは、右のサービスを利用している方です。

### 居宅サービス

居宅介護(ホームヘルプ)、デイサービス、短期入所(ショートステイ)、グループホーム

### 施設サービス

身体障害者の更生施設・授産施設・療護施設、知的障害者の更生施設・授産施設

小規模通所授産施設や小規模作業所に通所している方は、4月からの利用者負担変更の対象になりません。施設サービスを利用した場合、食費・光熱水費などの実費負担もあります。



## 公費負担医療費も1割負担へ

障害にかかる公費負担医療(精神通院医療、更生医療、育成医療)を一本化されて「自立支援医療」となり、どの障害の方も原則医療費の1割を支払います。ただし、負担が大きくなり過ぎないように、所得に応じて1か月の負担上限額が決められています。

平成18年3月まで

精神通院医療  
(精神保健福祉法)

更生医療  
(身体障害者福祉法)

育成医療  
(児童福祉法)

自立支援医療制度

平成18年4月から

- ・支給認定の手続きを共通化
- ・利用者負担の仕組みを共通化
- ・指定医療機関制度の導入

- ・医療の内容や、支給認定の実施主体については、現行どおり

精神、育成 都道府県  
更生 市町村

## 新サービス利用の流れ

新しいサービスは、以下の流れに沿って利用します。

### 相談・利用申請

市または相談支援事業者に相談し、サービスが必要な方は利用申請を行います

### 調査

生活や障害の状況について、市が調査を行います

### 審査・判定

調査結果をもとに審査会で審査・判定を行い、障害程度区分が決まります

### 認定・通知

障害程度区分や申請者の要望などをもとに、サービス内容や支給量が決まります。また、申請者に決定内容が通知され、「受給者証」が交付されます

### サービス利用開始

サービスを提供する事業者を選んで契約、利用を開始します

受給者証は、サービス利用契約締結時に必要となります。



## 補装具給付について

これまで0円だった市民税非課税世帯の自己負担額が、1月から1,100円に見直されています。

また、10月から種目の見直しを行うほか、原則給付品の額の1割を自己負担していただきます(所得に応じた月額負担上限額の設定あり)。

## 現在、サービス・医療を受けている方は...

4月1日以降の居宅サービス支給決定を受けている方

9月30日まで現行のサービスを利用可能

4月1日以降の施設サービス支給決定を受けている方

受給者証に記載されている支給期間終了日まで現行のサービスを利用可能

4月1日以降の精神通院医療、更生医療該当の認定を受けている方

患者票・更生医療給付決定通知に記載されている有効期間の終了日まで現在の医療を受給可能

利用者負担のみ4月から変更となります。

世帯の所得が市民税(所得割)20万円以上で、「重度かつ継続(特定の疾病、症状等及び医療保険の多数該当)」の対象とならない方は、4月以降自立支援医療(旧更生医療、旧精神通院医療)の制度対象外となります。

### 問い合わせ

障害者福祉サービス、更生医療、補装具について

民生部 福祉課 障害福祉係(井波庁舎) ☎232009

精神通院医療について

民生部 健康課 健康推進係(井波庁舎) ☎232011



# 介護保険制度が 予防重視に

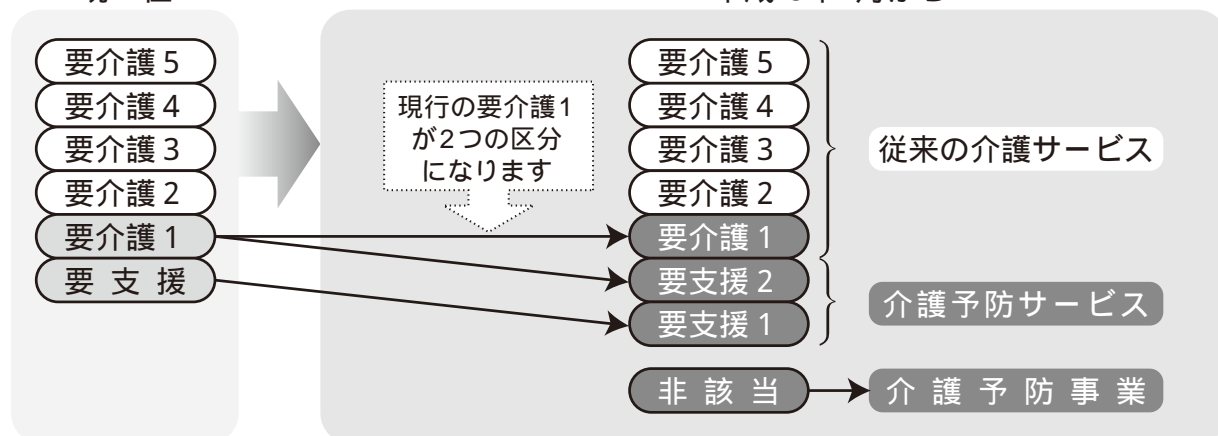
介護保険制度は、これまで家族の介護負担の軽減に重点がおかれてきましたが、4月からは、心身の状態の維持・改善に重点をおいた仕組みに変わります。

現在、介護保険サービスを利用しておられる方は、要介護認定更新時に、生活状態を加味した判定を受けることになります。



現 在

平成18年4月から



## 介護予防サービス

### ●介護予防サービスの利用は？

現在利用されている介護保険サービス事業所で、引き続き介護予防サービスを受けることができます。ただし、本人の状態が維持・改善するようなサービス内容に変わります。現時点で要介護1や要支援の方は、担当のケアマネジャーとご相談ください。

### ●地域包括支援センター設置

今回の制度改正により、4月から、福祉課に「**南砺市地域包括支援センター**」を設置します。センターには保健師、社会福祉士などの専門職が配置され、高齢者や家族の相談業務や、サービスの利用計画などを作成する「介護予防ケアマネジメント」を行います。

## 介護予防事業

生活機能の低下している高齢者を対象とし、要介護・要支援状態にならないよう心身状態の悪化を防ぐために行われます。また、要介護認定で非該当と判定された方も、要介護状態にならないよう介護予防事業に参加していただきます。

具体的には

**5月から始まる基本健康診査の結果で、要介護・要支援状態になるおそれのある方を把握**

**本人と相談しながら介護予防の「ケアプラン」を作成**

**「ケアプラン」に基づき介護予防事業に参加**

という形になります。

介護保険  
被保険者証が  
新しく  
なります

65歳以上の方及び要介護認定を受けている方にお渡ししている「介護保険被保険者証(ピンク色)」は、平成18年3月31日で有効期限が切れます。

新しい被保険者証(水色)は、3月下旬に砺波地方介護保険組合から郵送されます。新しい被保険者証には有効期限がありませんので、大切に保管してください。

なお、現在お持ちの被保険者証は回収しませんので、各自で破棄していただきますようお願いいたします。

問い合わせ 民生部 福祉課 長寿係(井波庁舎) ☎ 23 2009  
砺波地方介護保険組合 ☎ 34 8333

各行政センター市民課





こんなにすごかったの？

# 平成18年豪雪



昨年12月から全国的に猛威をふるった「平成18年豪雪」。南砺市でも2回にわたって除雪経費が補正されたほか、1月8日(日)付けで県内市町村初の「豪雪対策本部」も設置されるなど、大雪に悩まされた冬となりました。



雪崩の危険により孤立した「利賀地域大勘場地区」。全国ニュースでも取り上げられました

## ❄️この冬の積雪

観測点	最大積雪深	記録日
利賀行政センター	329 cm	2月9日(木)
中の平(平地域)	308 cm	2月8日(水)
上平行政センター	295 cm	1月8日(日)
城端消防署	168 cm	1月8日(日)
福光消防署	142 cm	1月8日(日)

## ❄️この冬の除雪(昨年との比較)

	出動回数		除雪経費	
	平成17年度	平成16年度	平成17年度	平成16年度
12月	211回	10回	1億7,280万円	910万円
1月	231回	148回	1億5,710万円	1億2,270万円
2月	119回	148回	6,870万円	1億1,170万円
計	561回	306回	3億9,860万円	2億4,350万円

この出動回数は、除雪業務を委託している12企業体の延べ回数です。



利賀地域では、緊急時に備え雪上ヘリポートも造られました



雪の重みで屋根が壊れる家が出たほか、雪下ろし中の転落事故も続出しました



世界遺産菅沼合掌造り集落では、大型重機で除雪が行われました

## 「よいとこ井波」を 見て・聞いて・感じて

今春、井波地域八日町通りにオープンする観光商業拠点施設の名称が、「よいとこ井波」に決まりました。

名称公募には、県内外から376件の応募をいただきましたが、応募者の中から採用にはならず、応募された名称をもとに選定委員が検討し決定となりました。多数の応募ありがとうございました。

よいとこ井波の由来

井波地域には、北陸最大級の伽藍

「瑞泉寺」や伝統の井波彫刻をはじめ、井波彫刻総合会館、いなみ木彫りの里、八日町通り、越中一の宮「高瀬神社」などがあります。この名称には、「良い所ばかり見て・聞いて・感じて」の意味が込められています。

### 次点

小寺光雄さん(札幌市)

日俣明美さん(富山市)

山田真紀子さん(南砺市)

南砺市特産品は、抽選で10名の方に発送しました。

## 豪雪見舞いに感謝

平成18年豪雪に苦しんだ南砺市を見舞おうと、香川県小豆島にある土庄町及び土庄町議会と小豆地区広域行政事務組合から、合わせて30万円のお見舞金が届けられました。

土庄町役場の藤本正則企画課長が、「町民を代表してお見舞い申し上げます」と岡田町長のメッセージを代読。溝口市長にお見舞金を手渡されました。

土庄町とは、平成7年に旧井波

## 「コミュニティバス実証実験に向けて

3/8(水)

市では、昨年10月から3回にわたって検討委員会を開催し、市の公共交通の現状などについて調



査・検討を行ってきました。このほど、「南砺市総合公共交通計画」がまとまり、青木会長(東京経済大助教授・写真中央)と中蔵副会長(自治振興会連絡協議会長・写真右)が、「高齢者の通院や買い物、児童・生徒の通学など、利用者のニーズを考えたバス路線の再編をお願いしたい」と、溝口市長に手渡しました。

検討委員会では、平成18年度にコミュニティバス運行の実証実験を行い、その結果を分析・評価したうえで、本格運行に向けての検討を進めます。

3/9(木)

町が友好都市提携を結び、合併後も井波小学校と土庄町の小学校がスキー体験などの交流事業を続けています。また、旧利賀村と共に「日本ギリシャ友好促進自治体協議会」に加入していた縁で、小豆地区広域行政事務組合からお見舞金寄せられました。

このほか、武蔵野市交流市町村協議会からも50万円の豪雪見舞金をいただいています。





## 山下きくさん

100歳おめでとございます！

2/27  
(月)

城端地域にお住まいの山下きくさんが数え100歳を迎えられ、溝口市長からお祝い状や花束、記念品（聖徳太子二歳像）が贈られました。きくさんは明治40年2月17日生まれ。普段は寝たきりですが、この日は着物に着替え、座って祝い状を受け取りたいと申し出られました。市長から祝いの品を手渡されると、はつきりした声で「どなたさまもありがとございます」とお礼を述べられました。



## 「森の名人・名人100人」に認定

2/24  
(金)

水車作りの名人若林栄一さん（城端水車の会副会長）が、優れた技を持ち、他の技術・技能者等の模範となる国土緑化推進機構主催の「森の名人・名人100人」に認定されました。



## 「なんとe.com」4/22(土)オープン

市民参加型の地域ポータルサイトとして4月22日(土)オープン予定の「なんとe.com」。2月中旬から、各地域で企業・商店向けの参加説明会が開催され、どの会場でも「機能がたくさんあり、オープンが楽しみ」の声が聞かれました。

なんとe.comは個人から企業まで、市民なら誰でも簡単にインターネットで情報発信ができるしくみです。企業・商店のみなさんは、月々3,000円の利用料で、店舗・商品紹介、商品のネット販売、割引クーポンの発行などが行えます。また、個人ではブログ(日記)サイトの利用や俳句・小説・イラストなどの投稿が行えます。

「なんとe.comを中心に、日本をリードする市民参加型のユビキタ

参加説明会：福光会場



問い合わせ  
なんと-eユビキタスネットワーク協議会事務局  
(ふくみつ光房様内)  
☎ 1333 E-mail: info@nanto-e.com

「社会を実現したい」と語る協議会会長の野村守さん。みなさんもなんとe.comに参加し、魅力あるまちづくりを創出してみませんか。  
なんとe.com  
<http://www.nanto-e.com>

## 平成17年度 富山県農業振興表彰

2/17  
(金)

水田農業経営部門

農事組合法人小山(福光)

農林水産大臣賞も受賞

久保営農組合(井口)

農事組合法人高城集落営農組合(福野)

園芸部門

みどり営農組合(福光)



# 新しい時代の 社会教育を考えよう

2/19<sup>日</sup>

「南砺市社会教育推進大会」が、福野文化創造センターで開催されました。

実践発表では、利賀初午保存会と安居大神楽太鼓保存会(福野地域)のみなさんが出演。ユーモラスな初午、華麗なバチさばきの大神楽太鼓に、会場からは大きな拍手がおくられました。

記念講演には、NHKの土曜お昼の人気番組「生活笑百科」でお馴染みの三瀬顕弁護士が講師として登場。番組出演者の上沼恵美子さんや、親子・夫婦間の法律問題を題材にわかりやすく講演。満席の客席からは終始笑い声が聞こえ、楽しみながら新時代の社会教育について考える一日となりました。



# 五箇山の味と響きを 満喫!

2/19<sup>日</sup>

上梨コミュニティセンター(こきりこ館)で開催された「五箇山こきりこ味まつり」。

天候に恵まれ、会場は大入りの大盛況。みなさん、地酒やイワナの塩焼き、五箇山豆腐、きじ飯、そばなど、地元五箇山の伝統料理に舌鼓を打ちました。

また、ステージでは、越中五箇山民謡保存会・越中五箇山こきりこ唄保存会のみなさんによって、麦屋節やといちんさ、こきりこなどが披露されました。味だけでなく、目や耳でも五箇山を満喫することができ、訪れた方は大満足の日となりました。



# 昔の賑わい そのままに

2/28<sup>火</sup>



五箇山街道が安全に通れるようになる2月末に、年始のあいさつと清算のため城端を訪れる五箇山の人々。その人出を目当てに立った市が「つごもり大市」で、会場となった城端にしまち通りには、昔と変わらぬ賑わいが現れました。

何でも千円均一の「千円大市」のほか、城端小学校4年生のみなさんが自作の品を売る「小学4年生の店」もオープン。折り紙を売っていた宮本和知君に売り上げを聞いてみると、「まあ結構売れたかな」と、得意げな表情。この後4年生のみなさんは、菅笠を持って「じゃんとこいむぎや」を披露し、市の賑わいに華を添えました。



## 今月の表紙 3/3金

ステージには自分たちで作ったおひなさまが飾られ、雰囲気も盛り上がります。うさぎ組のみなさんによる可愛いお遊戯や、ひなまつりの歌の合唱の後、メインの記念撮影が行われました。紙で作った衣装を着け、お内裏様やお雛様、三人官女や五人囃子に扮した園児たち。見事ひな飾りが完成し、みなさんノリノリでポーズをとっていました。

女の子も男の子も楽しんだ山野保育園のひなまつり。今度は「端午の節句」が楽しみですね。



## 晴れの卒業

3/15水

市内9中学校で、計591名が通い入れた学び舎を後にしました。

93名が卒業を迎えた城端中学校。卒業式の後、在校生らが正面玄関前に並んで卒業生を送る「門送り」では、お世話になった先輩に、手紙やプレゼントを渡す微笑ましい光景が見られました。

式では泣いていた卒業生もみんな笑顔になり、春の優しい日差しを受け、新しい門出の一步を踏み出していました。



## ぼくの南砺市滞在記

南砺市国際交流員 Jacob Michael Rocca

～ 冬を活かす祭り～

2月の利賀地域は、そば祭りの準備で盛り上がっていました。雪像を作ったり、会場を整理する人が大勢いました。私はそれを見て、ある真冬のフェスティバルを思い出しました。それは、私の出身地ミネソタ州で、1886年から毎年1月に開催されている「St. Paul Winter Carnival」です。この祭りは、そば祭り同様、冬の厳しい寒さをふきとばし、みんなで元気を出そうと始まったものです。

ミネソタ州は、冬が長くて寒さも厳しく、-25 の日も時々あります。雪はあまり降りませんが、気温が低いため、

川や湖が12月から凍ります。この祭りでは、川や湖の氷を切り取ってモニュメントを作ります。どこかそば祭りの雪像作りと似ていますね。

「Ice Palace」が建てられる年もあります。1888年には、14階建ての氷の宮殿が建てられました。この宮殿は、その年のセント・ポール市内にあるどの建物よりも高い建造物となりました。また、1992年には、なんと15階建ての氷の宮殿が建てられました。この宮殿は世界一の高さを誇る宮殿となり、その記録は今でも破られていません。



1992年最高の宮殿

## 「いただきます～す朝ごはん」

【黒豆桜ずし】食改井口支部 井頭いく井さん

材 料(4人分)

米……………2合  
黒豆……………1/2カップ  
昆布……………10cm角  
牛細切れ肉……………75～100g  
ごぼう……………1本  
酢……………大サジ4杯  
砂糖……………大サジ3杯  
酒……………大サジ1杯  
しょうゆ……………大サジ1杯  
塩……………小サジ1杯  
ごま油……………小サジ1/2杯



作り方

黒豆は、皮がはじけるまで弱火でじっくり香ばしく煎る。といだ米に昆布と をのせ、普通の水加減に浸した後炊く。

さきがきにしたごぼうと細切れ肉を、酢以外の調味料で炒り煮。火を止めた後、酢をからめておく。

炊き上がったご飯から昆布を除き、 を加え、全体を切るように混ぜ合わせてできあがり。

< 一口メモ >

黒豆が持つ色素と酢が反応し、ご飯がみるみる美しい桜色に染まるのが楽しいおすしです。黄色や緑の果物などを添えれば、彩りも良くなり、お弁当にもいいですよ!

## 第1回南砺市民 スキー大会開催

3月11日(土)

「東西砺波郡民体育大会スキー競技」を継承し、IOX-AROSAスキー場で開催された第1回大会。国体選手や往年の名選手など市内スキークラブの会員が、男女・年齢別の7部門に別れ、大回転種目でタイムを競いました。

一般男子Bで優勝した中道貴弘選手(福野・写真左から2番目)。「まさか勝てるとは思いませんでした。晴れの第1回大会で優勝できて嬉しいです」と満面の笑みで、喜びを噛みしめていました。



### 大会結果

チーム対抗

優勝:井波・利賀・井口 2位:福野 3位:福光 4位:立野ヶ原・平・上平

各部門優勝者

一般男子

A(27歳未満):北川智之(福野)

B(27歳以上36歳未満):中道貴弘(福野)

C(36歳以上45歳未満):川森秀二(福野)

D(45歳以上55歳未満):池田美津雄(福光)

E(55歳以上):高桑眞一(井波)

一般女子

A(30歳未満):柏崎朝美(井波)

B(30歳以上):古川貴美代(福光)



## 市内8番目の総合型地域スポーツクラブ誕生

2月26日(日)



道の駅上平「ささら館」で行われた「五箇山スポーツクラブ」の設立総会。北 博通理事長が、「地域の元気の素となるような活動を展開していきたい」とあいさつ。また、アテネオリンピック銅メダリストの田南部 力選手(レスリング)が、「オリンピックと私」と題して記念講演を行いました。

五箇山スポーツクラブは、上平地域の青少年の健全な育成や住民の生涯スポーツへの参加促進を図り、健康で元気な地域づくりの推進を目的としています。平成18年度は、ジュニアバレーボール教室やボート教室、ミニバイアスロン大会などの開催を予定しています。参加申し込みなど、詳細は下記までお問い合わせください。

問い合わせ

五箇山スポーツクラブ事務局

〒939-1961 南砺市皆津318(五箇山山村開発センター内)

☎ 073650

FAX 3924



# 市内8スポーツクラブが連携

3月4日(土)

市内8地域にそれぞれ総合型地域スポーツクラブを持つ南砺市。これらのクラブが相互に連絡・協議し、市民の生涯スポーツと健康増進に役立てようと「南砺市総合型地域スポーツクラブ連絡協議会」が設立されました。

ア・ミューホールで開催された設立総会では、会長に選出された大西清征ふくのス  
ポーツクラブ理事長が、「互いに知恵を出し合って、南砺市のスポーツクラブを全国一のクラブにしたい」とあいさつ。溝口市長  
が「現在の会員数は7,525名。ぜひ市の人口の3割を超えるよう期待します」と祝辞を述べました。

平成18年度は3回の交流会を開催し、課題検討や情報交換を行っていく予定です。



## 今年も開催 「チャレンジデー 2006inなんと」

人口規模がほぼ同じ自治体が、15分以上継続  
して運動やスポーツを行った住民等の参加率を  
競い合う「チャレンジデー」。2回目の参加とな  
る今回は、3つの自治体で対戦する三つ巴戦と  
なります。昨年は参加率66.8%で金メダルを獲  
得しましたが、対戦相手の兵庫県播磨町には負  
けてしまいました。

今年は、金メダル・勝利共に獲得できるよう市  
民一丸となって頑張らしましょう!

日時 5月31日(水) 午前0時～午後9時  
対戦相手

大阪府四条畷市(参加5回目)

人口57,793人 昨年参加率47.0%

福岡県筑後市(参加3回目)

人口48,052人 昨年参加率34.9%

問い合わせ

チャレンジデー2006inなんと実行委員会  
(教育委員会 体育課内) ☎2015



## 白銀の王者凱旋

3月1日(水)

第18回全国高校選抜スキーの距離男子  
10kmクラシカルで優勝した鉢 孝輔選手  
(平高3年)が、優勝報告に溝口市長を訪れました。

「みなさんのおかげで優勝することができました」と、溝口市長に報  
告した鉢 選手。「大学でも競技を続けるそうですね。オリンピック  
目指して頑張ってください」と市長に激励され、がっちり握手を交わ  
しました。

数ある大会の中でも、ポイントランキングの高い選手だけが出場す  
る選抜大会での優勝は最も価値あるものです。鉢 選手は、「大学で  
の4年間もスキーを頑張りたい。いずれはオリンピックに出場したいです!」  
と、力強く今後の夢を語ってくれました。

## 「尾瀬国体」南砺市出身選手の 主な活躍

2月19日(日)～22日(水)

### 【アルペン】

成年男子A大回転2位:水口雄太(早大3年)

少年女子大回転3位:水口かおり(富山一高2年)

成年女子B大回転8位:岡村聡子(立野ヶ原SC)

### 【クロスカントリー】

少年男子10kmクラシカル3位:鉢孝輔(平高3年)

少年男子40kmリレー4位:中谷拓哉、鉢孝輔、塚原平馬、横田詳英

女子20kmリレー6位:宮塚春香、和田素子、六十苺彩、山瀬由貴

成年男子40kmリレー7位:宮塚健一、長田政哉、横田賢真、野原大輔

## 井口ジュニア バドミントンクラブ 北信越大会優勝

3月5日(日)

長野市のホワイトリングで開催され  
た「第17回北信越小学生バドミントン  
大会」。富山県代表として出場した井  
口ジュニアバドミントンクラブ5年生の  
みなさんが、見事優勝を飾りました。

<選手のみなさん>

高崎雄介、荒木圭祐、高田健太、渋谷晃生、川西健太、宮下昌也



## 井波剣道大会 2月19日(日)

アイウェーブ剣道キッズの幼児やスポーツ少年団の  
小中学生41名が参加。井波社会体育館で熱戦を繰り広  
げました。

### <各部門優勝者>

小学校低学年の部 山田誠一

小学校高学年の部 洲崎貴史

中学生男子の部 澤 慧牙

中学生女子の部 高橋優佳帆



## 井波歴史民俗資料館を訪れてみませんか



平安初期の荘園遺跡「国指定高瀬遺跡」に併設された井波歴史民俗資料館。高瀬遺跡発掘の成果を示す常設展のほか、年4回、南砺市の歴史と文化を伝える企画展を開催しています。今年は4月で開館30周年を迎え、記念の企画展も開催予定です。資料館に来館し、歴史と文化への造詣を深めてみませんか。

平成18年度定期総会、講演会

入場無料 申込不要

4月23日(日) 午後7時

井波総合文化センター

演題 「富山にまつわる知られざる美術文化」

講師 加藤 淳氏(前富山県水墨美術館長)

平成18年度第1回企画展「戦国の寺・城・いくさ 南砺の城と人」

一向一揆をテーマに、埋蔵文化財の発掘成果、文献調査成果を展示。

4月14日(金) 6月25日(日)

問い合わせ 井波歴史民俗資料館 ☎ 505050

〒932-0252 南砺市高瀬736

(越中一の宮高瀬神社正面から500m)

開館時間 午前9時～午後5時

休館日 毎週月曜、祝祭日の翌日

高瀬遺跡保存協会会員年会費 1,000円(も募集しています)。

### 越中塾inじょうはな座

—富山の笑いの応援団。サポーターはあなたです!—

●出演 柳家さん生(三遊亭良楽 立川志の吉 ほか)

●日時 4月14日(金)

●開場 午後6時30分 開演 午後7時

●チケット 2,800円(全席自由、当日2,000円高)

問い合わせ 城端伝統芸能会館「じょうはな座」

☎ 505050

### じょうはな座定期公演

むぎや(出演:新声会)

4月8日(土) 午後1時30分

庵原・むぎや(出演:大工町)

4月22日(土) 午後1時30分

入場料 1,500円。

城端伝統芸能会館「じょうはな座」

☎ 505050

## 文久の大灯籠を作ります!

約350年前から作られていた高さ12mを誇る「文久の大灯籠」。今年一緒に作成してくれる方を募集します。男女年齢は問いません。奮ってご参加ください。

●期間 4月2日(日)～29日(祝)

午後7時30分～

●場所 福野西部管理棟  
(南砺市園芸植物園横)

完成した大灯籠は、4月30日(日)～5月3日(祝)まで、JR福野駅前広場に展示されます。また、4月30日(日)午後7時30分から、JR福野駅前一帯で行われる「夜高祭前夜祭」で、引き回しも行う予定です。

問い合わせ  
福野夜高保存会 晩田誠一  
☎ 090-2372-7424



### 市内展覧会のご案内

□五月の節句展

端午の節句にちなんだ作品を展示します。

3月4日(土)～5月5日(祝)

井波彫刻総合会館 ☎ 5158

□南砺市と金沢市 工芸の「今」展

古くから経済文化交流の盛んな南砺地方と金沢。南砺市と金沢市の木工芸など、約70点の美術品を堂に展示します。

4月8日(土)～5月21日(日)

4月8日(土)午前10時40分から、大樋長左衛門氏

(金沢市工芸協会会長)の講演会が行われます。

福光美術館 ☎ 7576



4月

項 目	対象地域	対象者	実施日	受付時間	会 場	持ち物
育 児 相 談	井 波	乳幼児	10日(月)	10:00～11:30	井波保健センター	母子健康手帳
おしゃべりランド	福 野	乳幼児とその家族	25日(火)		アルカス	
3 か 月 児 健 診 B C G 接 種	城端・平・上平・福光	H18年1月生	20日(木)	13:00～13:30	城端保健センター	母子健康手帳、 問診票、BCG予診票
	利賀・井波・井口・福野		26日(水)		福野保健センター	
離 乳 食 相 談	城端・平・上平・福光	5か月児( H17年11月生 )	12日(水)	9:30～10:00	城端保健センター	
	利賀・井波・井口・福野		18日(火)		福野保健センター	
7 か 月 児 相 談	城端・平・上平・福光	H17年9月生	12日(水)	13:30～14:00	城端保健センター	母子健康手帳、 問診票
	利賀・井波・井口・福野		18日(火)		福野保健センター	
1歳6か月児健診	城端・平・上平	H16年8月生	21日(金)	13:00～13:30	福光保健センター	
	福 光	H16年8月15日～9月生				
3 歳 児 健 診	利賀・井波・井口・福野	H14年10月生	11日(火)	13:00～13:20	井波保健センター	
むし歯予防教室 ( 歯 科 健 診 ) ( フッ化物塗布 )	井波・井口・福野	2歳6か月児( H15年9月生 )	12日(水)	13:00～13:20	井波保健センター	母子健康手帳、 歯ブラシ、コップ、 フッ化物塗布申込書、 負担金200円
		3歳児( H15年3月生 )		13:50～14:10		
		1歳6か月児( H16年8月生 )	19日(水)	13:00～13:20	福野保健センター	
		2歳児( H16年3月生 )		14:00～14:15		
	城端・福光	2歳6か月児( H15年9月生 )	18日(火)	13:00～13:20	福光保健センター	
		3歳児( H15年3月生 )		13:50～14:10		
	城端・平・上平	1歳6か月児( H16年8月～9月生 )	26日(水)	13:00～13:20	城端保健センター	
	福 光	2歳児( H16年3月生 )		13:50～14:10		

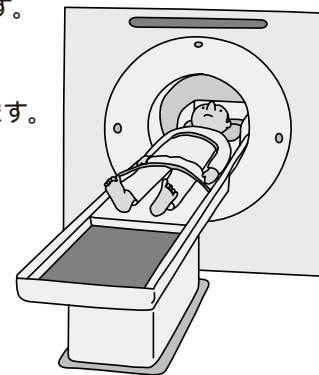
項 目	対象地域	対象者	実施日	受付時間	会 場	持ち物
健 康 相 談	城 端	血圧・糖尿病・コレステロール・肥満・貧血・家族の健康等が気になる方	(月)・(木)	9:00～11:30	城端保健センター	健康手帳
	平		(月)・(金)	9:30～11:30	平保健センター	
	上 平		(月)・(金)	13:30～15:30	上平保健センター	
	利 賀		(火)・(木)	9:30～11:30	利賀保健センター	
	井 波		(月)・(水)	10:00～11:30	井波保健センター	
	井 口		(火)・(木)	9:00～11:00	井口保健センター	
	福 野		(火)・(金)	10:00～12:00	福野保健センター	
	福 光		(月)・(木)	9:00～11:30	福光保健センター	

民生部健康課 健康推進係(井波庁舎) ☎23 2011 ☎82 4657

項 目	対象地域	対象者	実施日	受付時間	会 場
リ ハ ビ リ 教 室	井波・井口	身体機能が低下している方及び機能訓練の必要な方	6日(木)	13:30～16:00	井口保健センター
			20日(木)	10:00～15:00	井波保健センター
	城 端		10日(月)	13:30～15:30	城端保健センター
	福 野		13・27日(木)	13:30～15:30	福野保健センター
	福 光		13日(木)	13:30～15:00	福光保健センター
	城端・福光		20日(木)	10:00～15:00	

項 目	対象者	実施日	受付時間	会 場	持ち物
医療機関でのがん検診 国保加入者・社保の被扶養者 の方で、がん検診を受ける機 会のない方。	胃がん 40歳以上	年間可	診察時間帯	市指定医療機関	施設検診受診券(保健センター で発行)、 検査別負担金
	子宮がん 20歳以上			市指定医療機関 (県内婦人科)	
	乳がん 40歳以上			市指定医療機関 (南砺市民病院、公立 南砺中央病院)	乳房検診受診券(保健センター で発行)、負担金

**注意事項** 検診の結果、再検査・要精密検査・要治療と判定されたにも関わらず、検査や治療をお受けにならない場合は、市の助成対象になりません。





平成18年  
4月



# 市民カレンダー

<b>1</b> (土)	毎月「1日」は南砺市交通安全呼びかけの日 ～出がけには、笑顔といっしょに 「気をつけて」の一言を!～ さくらライトアップ ～30日 福光地域小矢部川沿い	<b>5</b> (水)	健康・介護相談 9:30～11:30 城端老人福祉センター「美山荘」
<b>2</b> (日)	南砺市交通安全協会設立総会 14:30～ 福光中央会館	<b>6</b> (木)	小学校入学式 中学校入学式(平・上平・利賀・井口) 心配ごと相談 13:30～16:00 福野老人福祉センター「さつき荘」
<b>3</b> (月)	行政・人権・家庭児童・心配ごと相談 13:30～16:00 井波社会福祉センター	<b>7</b> (金)	中学校入学式 (城端・井波・福野・福光・吉江) 井波地域住宅相談 13:00～16:30 井波行政センター
<b>4</b> (火)	心配ごと・障がい者地域相談 13:30～16:00 福光庁舎別館	<b>8</b> (土)	南砺用水区域水止め ～9日 城端しだれ桜まつり ～16日 城端別院善徳寺、ほか

城端図書館 井波図書館	
開館時間 10:00～18:00	
日	月 火 水 木 金 土
・	・ ・ ・ ・ ・ 1
2	4 5 6 7 8
9	11 12 13 14 15
16	18 19 20 21 22
23/30	25 26 28

上平図書館 利賀図書館・井口図書館	
開館時間 9:30～17:00	
日	月 火 水 木 金 土
・	・ ・ ・ ・ ・
2	3 4 5 6 7
9	10 11 12 13 14
16	17 18 19 20 21
23/30	24 25 26 28

福野図書館	
開館時間 9:30～18:30 (土・日・祝日 9:30～17:00)	
日	月 火 水 木 金 土
・	・ ・ ・ ・ ・ 1
2 3	5 6 7 8
9 10	12 13 14 15
16 17	19 20 21 22
23/30 24	26 28 29

福光図書館	
開館時間 9:30～18:30 (土・日・祝日 9:30～17:00)	
日	月 火 水 木 金 土
・	・ ・ ・ ・ ・ 1
2	4 5 6 7 8
9	11 12 13 14 15
16	18 19 20 21 22
23/30 25 26	28 29

<b>14</b> (金)	年金相談 10:00～15:00 福光行政センター <b>春の全国交通安全運動</b> ～ゆずりあう 心でひろがる 無事故の輪～ 4月6日(木)～15日(土)	<b>22</b> (土)	「なんと-e.com」オープニングセレモニー 10:00～12:00 じょうはな座 しゃくなげ展 ～23日 IOX-AROSAスキー場
<b>15</b> (土)	福野地域住宅相談 13:30～17:00 ショッピングセンター「ア・ミュー」	<b>23</b> (日)	
<b>16</b> (日)	ふくみつ春まつり 福光宇佐八幡宮、福光市街	<b>24</b> (月)	
<b>17</b> (月)	心配ごと相談 13:30～16:00 井口社会福祉センター	<b>25</b> (火)	広報なんと5月号発行・配布物配布日 年金相談 10:00～15:00 城端行政センター 税金・年金・一般相談 13:30～15:30 井波社会福祉センター 心配ごと相談 13:30～16:00 福光庁舎別館
<b>18</b> (火)	年金相談 10:00～15:00 福野行政センター 法律・一般相談 13:30～15:30 井波社会福祉センター 法律相談は要予約( 5565 ) 行政・人権・心配ごと・障がい者地域相談 13:30～16:00 城端老人福祉センター「美山荘」 心配ごと相談 13:30～16:00 福光庁舎別館	<b>26</b> (水)	年金相談 10:00～15:00 井波行政センター 行政・人権・心配ごと相談 13:30～16:00 福野老人福祉センター「さつき荘」
<b>19</b> (水)	五箇山春祭り ～5/11 平、上平各集落	<b>27</b> (木)	
<b>20</b> (木)	毎月「20日」は犯罪抑止の日 ～地域の安全は地域の力で!～ 心配ごと相談 13:30～16:00 福野老人福祉センター「さつき荘」	<b>28</b> (金)	年金相談 10:00～15:00 福光行政センター 南砺市防犯協会設立協会 14:00～ 福光庁舎別館
<b>21</b> (金)		<b>29</b> (土) みどりの日	医王山開山式 医王山国見権現堂 「南砺の山々を守ろう」開会式 11:00～ 桜ヶ池周辺
<b>30</b> (日)			



## 「明治洋風建築」

市指定 建造物 福光地域  
昭和54年12月12日 指定



「光龍館」と呼ばれる建物があります。現在、福祉施設として利用されていますが、もともとは明治18年に建てられた西洋風の病院でした。

この建物は、伝統的な和様建築を基礎とし、随所に洋風意匠を凝らした「擬洋風建築」と呼ばれる様式で建てられています。正面中央に突出した玄関を造り、その2階にベランダを設けるのは、18世紀後半から19世紀半ばにかけて、アメリカ南部に流行した建築手法です。ところが、光龍館の玄関屋根は純和様の入母屋造りで造られているのです。玄関の天井、2階のベランダにも洋風のデザインが見られますが、いずれも和風様式が混入しています。

文明開化により、急速に文化の欧米化が進む中で生まれた擬洋風建築は、日本の近代建築を語る上で欠かせないものです。和と洋が混合し一見ミックスともいえる様式ですが、それががらうて明治期のモダンな建築美をうかがわせませす。

福光行政センターから徒歩10分。

# 文化財 美術品

南砺市の

ご紹介

文化財 & 美術品への問い合わせは  
市教育委員会事務局 文化課  
(井波庁舎) ☎2014

題名「山村」

ばくじん  
長崎莫人(1929~)作  
水墨画(額装)

所蔵先 福野文化創造センター  
制作年 1951年  
寸法 縦102cm x 横75cm

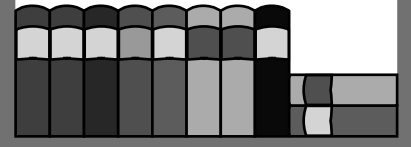


作者の長崎莫人氏は、富山大学在学中に県展で入賞を重ね、卒業と同時に上京、日本画家としての道を歩む。1960年代は「日本表現派」の旗手として活躍。精神性を重んじたその特異な作風は美術界の注目を浴び、以後一貫した画法を確立する。

作品「山村」は、長崎氏の故郷である朝日町の<sup>びるだん</sup>蛭谷風景を、土地の蛭谷和紙を使い描いたものです。茅葺の家に庭木や畑があり、1950年代の日本の生活感が伺え、今では消えて久しい記憶の一部が描かれています。山林には黒い杉の木。木立に葉がなく寂しいようですが、この季節でないと見えない山肌が墨の線で表現されています。

直に墨で描いたこの作品は、一見強い感じを受けます。しかし、見るほどに素朴で暖かさを増す技法は、まさに長崎スタイルの画業と言えます。この、見る者を惹きつける長崎スタイルの画業は、棟方志功の「人の眼を気にせず、描きたいものを描きなさい」との助言が原動力となっています。

# なんと 図書館だより



## 新着図書ピックアップ

～もよりの図書館へ  
お問い合わせください～

### 【一般図書】

Sweet Blue Age 角川書店

大江戸妖美伝 石川 英輔

40翼ふたたび 石田 衣良

哀しみの終着駅 赤川 次郎

宙ぶらん 伊集院 静

vanity 清水 博子

沖で待つ 糸山 秋子

弥勒の月 あさのあつこ

国定忠治 津本 陽

恋をしよう。夢をみよう。旅にでよう。

世間のドクダミ 角田 光代

ほんとうに大切なこと ヤング・ワールド・スタイル

文盲 アコタ・クリストフ

### 【児童書】

きょうから体育が好きになる！ 下山 真二

ばあちゃんの手紙をわすれない 今西 乃子

デモナータ2幕 Darren Shan

夜明けまえから晴るまで ナタリー・キンジー・ウィック

帰り道の1年 たかはしきよし

## 今月のおすすめ本

●地球のはじまりからダイジェスト  
地球のしくみと生命進化の46億年

西本昌司/著



「奇跡の惑星」と言われる生命あふれる地球。約46億年前に地球が誕生してから、現在までの地球環境と生命の進化・変化の過程を、科学館の学芸員である著者がわかりやすく解説。博物館で説明してもらいながら見学しているように読め、次の部屋(話)に移動する間のコラムも興味深い。

●木彫りをはじめませんか

駒沢聖刀/著



何か始めたくなる4月、木彫りはいかがでしょうか。「不器用だから……」「経験がない」という人でも、意外に素晴らしい作品を作れるもの。かわいいういぬなどの動物やお地蔵様の作り方を、写真を多用して丁寧に説明します。やってみれば、きっと「ものを作る喜びを味わうことができるはず」です。

## 図書館行事

4月

### 城端図書館

- ・読みかかせの会  
第2・第4土曜日  
午前10時30分～11時30分
- ・本の展示会  
「春、いっぱい  
- さくら&まつり -」

### 福野図書館

- ・本の展示会  
「赤ちゃん絵本を楽しもう」
- ・土曜おはなし会(紙芝居など)  
毎週土曜日 午前11時～
- ・古文書会  
15日(土) 午後3時～  
福野文化創造センター  
セミナールームA

### 福光図書館

- ・読み聞かせ会  
15日(土) 午後3時～  
福光福祉会館1Fロビー
- ・本のミニ展示会  
「MOTTAINAI(もったいない)」

## お知らせ

### こども読書の春です

読書といえば秋と思われがちですが、4月2日(日)は「子どもの本の日」、4月23日(日)は「子ども読書の日」、そして、4月23日(日)～5月12日(金)は「こどもの読書週間」です。

こどもの読書週間の今年の標語は「魔法の国へのパスポート」。子どもたちが、主人公と魔法の国での冒険を楽しむためのパスポート(本)を、手渡してあげましょう。

### 1日司書体験

福野図書館では、子どもを対象に「1日司書体験」を実施します。図書館のことをよく知るチャンスです。動く本棚(?)のある書庫にも入れますよ。

- 日時 22日(土) 午前10時～午後3時
  - 場所 福野図書館等
  - 対象 市内小学4～6年生(先着10名まで)
  - 内容 館内見学 カウンター体験 本の整理等
- 申込及び問い合わせ ☎221128

### 子どもとしゃかんまつり

井波図書館では、より多くの子どもたちに図書館や本に親しんでもらうため、「子ども読書の日」と「こどもの読書週間」に合わせ「子どもとしゃかんまつり」を開催します。

- 会場 井波図書館児童図書室、会議室
- 対象 幼児～小学生、保護者

#### 【23日(日)】

- 午前11時～ 映画上映会
- 午後2時～ ピッコロさんとあそぼう
- 午後2時30分～ 手作りランド「母の日のプレゼントをつくろう」

#### 【23日(日)～5月12日(金)】

- ・展示 「赤ちゃん読む絵本の世界」「2005年人気のあった本」
- ・この本だ～いす木  
自分の大好きな本を葉っぱに書いて「だ～いす木」に貼ってネ!
- ・クイズdeたんけん  
全問正解者にはいいことあるかも

詳細は、図書館ホームページをご覧ください。  
<http://library.city.nanto.toyama.jp/>



# 講座案内



## 市在宅介護支援センター

4月の介護予防教室

対象地域 城端周辺

開催日・内容

4日(火)・5日(水)・7日(金)・11日(火)・  
12日(水)・14日(金)

開会式&ビンゴ

18日(火)・19日(水)・21日(金)・25日(火)・  
26日(水)・28日(金)

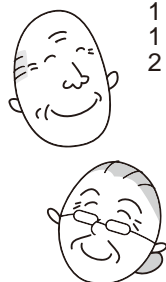
健康体操

会場 ケアハウス城端つらら

申込及び問い合わせ

デイサービスセンターうちら

☎ 8112



## いのくち椿館行事

デジカメで撮る!

椿撮影のポイント

プロカメラマンを講師に迎え、撮影

方法を学習。

開催日 4月15日(土)

参加料 500円

福寿草と大ユキツバタ椿を見に行こう

井口地域の春を満喫しましょう。

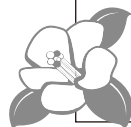
開催日 4月22日(土)

定員 午前・午後15名ずつ

参加料 1,000円(飲物付)

申込及び問い合わせ

いのくち椿館 ☎ 2202



## 小・中学生将棋教室

将棋を覚えたい、強くなりたい小・  
中学生をお待ちしています。

日時 4月9日・5月14日・6月11日・

7月9日・8月13日・9月10日

(日) 午後1時〜3時(全6回)

会場 福光青少年センター2階

「和室」

受講無料、受付は当日(途中からの

参加も可)。

申込及び問い合わせ

堀 ☎ 0833

## 砺波地域職業訓練センター

パソコン入門講座

日時 4月1日(土)・午前9時〜午

後4時(全1回)

定員 20名

受講料 3,000円(教材費別)

文書作成基礎講座

日時 4月4日・6日・11日・13日・

18日・20日(毎週火・木曜日)・

午後7時〜9時(全6回)

定員 20名

受講料 6,000円(教材費別)

文書作成基礎講座

日時 4月5日(水)・7日(金)・12日(水)

午前10時〜午後3時(全3回)

定員 20名

受講料 6,000円(教材費別)

デジカメ画像編集講座

日時 4月8日・15日(毎週土曜

日)・午前10時〜午後4時

(全2回)

定員 20名

受講料 5,000円(教材費別)

データベース基礎講座

日時 4月8日・15日・22日(毎週

土曜日)・午前10時〜午後

3時(全3回)

定員 20名

受講料 6,000円(教材費別)

ネイチャープリント&押花講座

日時 4月15日・10月21日(毎月

第3土曜日)・午前10時〜

正午(全7回)

定員 20名

受講料 7,000円(教材費別)

英会話基礎講座

日時 4月26日・7月5日(毎週

水曜日)・午後6時30分〜

8時30分(全10回)

定員 25名

受講料 8,000円(教材費別)

パソコン学習支援教室のご案内

コンピュータ室を一般開放して、自

主学習の場を提供しています。

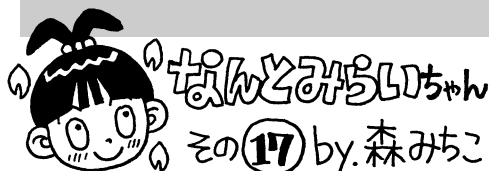
日時 毎週火・水・木・金曜日

午後1時30分〜4時30分

会場及び問い合わせ

砺波地域職業訓練センター

砺波市栄町717 ☎ 1115



なんどみらいちゃん

その17 by. 森みちこ



# 平成18年度農作業標準料金表

(単位:円)

区 分		項 目	単 位	標 準 地	中 山 間 地	備 考
機 械 等 作 業 料 金	水 稲	トラクター 耕 起	10a	6,300	6,400	30馬力級
		トラクター 代 か き	10a	6,600	6,700	30馬力級
		トラクター 一貫作業	10a	12,200	12,700	30馬力級
		田植機側条施肥	10a	8条 8,100	5条 7,800	乗用側条施肥機
		コンバイン刈取	10a	6条 18,100	4条 18,000	グレンタンク
		もみ乾燥 ・ 調整	30kg	900	900	乾燥530、調整370
		出 芽 苗	1箱	500	500	
		完 成 苗	1箱	750	700	
		苗 運 搬	1箱	90	80	
		畦 む り	1m	100	90	
	大 豆	耕起 ・ 砕土 ・ 播種	10a	13,900		ハローシーダ3連
		培 土	10a ( 1回 )	3,300		大豆専用乗用管理機
		コンバイン刈取	10a	18,000		2条刈り
	大 麦	耕起 ・ 溝切 ・ 播種	10a	10,100		動 散
		〃	10a	8,000		ハローシーダ8連
		コンバイン刈取	10a	17,000		自脱型 4 条、グレンタンク
土づくり		堆肥散布作業	10a	4,700	5,000	堆肥別
農 作 業 賃 金		重 作 業	1日	8,700	8,700	
		軽 作 業	1日	7,300	7,300	
		超過重作業	1時間	1,300	1,300	時間当賃金 × 1.2
		超過軽作業	1時間	1,100	1,100	時間当賃金 × 1.2
		オペレーター ( 田植機 ・ トラクター・コンバイン等)	1時間	1,800	1,600	
標 準 地			1 区画	面積	30a以上	平坦地
中 山 間 地			1 区画	面積	10a以上	平、上平、利賀

この料金には消費税は含まれていません。

標準地区分では1区画30aほ場で平坦地を基準とし、中山間地区分では1区画10aほ場で平・上平・利賀地域を基準としています。あくまで標準料金を示したものです。それぞれのほ場等の条件で、作業料金を設定する際の目安としてください。

問い合わせ 農業委員会事務局 総務係(城端庁舎) ☎ 2020

## 女性分団に 防災広報車交付

## 消防署からのお知らせ



3月6日(月)

日本消防協会から、火災予防の啓発活動をより一層充実させるため、市消防団女性分団に防災広報車が交付されました。

福光消防署で行われた交付式では、渡邊消防団長が、「市民のみなさんの防火意識向上のため頑張ってください」と訓示。大浦女性分団長が、「市民一人ひとりに火の恐ろしさと命の尊さを知ってもらうため、この広報車を有効に使用します」と謝辞を述べました。

防災広報車は、4輪駆動で定員5名、上部に拡声器を装備しています。女性分団では、毎月1日と15日及び火災予防運動期間中に、分団員が交代で市内を巡回して防火意識の向上に努める予定です。





# あなたの子育て応援します!

保育園にあがる前のお子さん集まれ!



## 山野保育園内 子育て支援室 なかよしひろば

### 4月の遊び

- ・いろいろなおもちゃで遊びましょう
- ・保育園を探検しましょう
- ・お外であそびましょう



お父さんも育児講座で救急法を勉強

「なかよしひろば」でお友達を作りませんか? 母親同士で話し合ううちに、色々な育児の悩みが解消することもありますよ。

今年度も、給食試食会や育児講座、親子ピクスなどを計画しています。詳しくは、井波地域の各保育園、井波保健センターに置いてある『なかよしひろばだより』や『広報なんと』をご覧ください。

4月5日(水)まで「なかよしひろば」はお休みです。  
一時保育をご利用ください。  
育児相談 電話 も行っています。お気軽にご相談ください。

なかよしひろば

南砺市岩屋155番地 ☎ ② 1356  
毎週月曜日～金曜日 9:30～11:30/13:00～15:00

## 城端さくら保育園内 子育て支援センター さくらんぼ

### 4月の行事予定

誕生会 28日(金) 10:30～  
4月生まれ集まれ! プレゼントもあるよ!



ご家庭で子育てをしているお母さん、お父さん、おじいちゃん、おばあちゃん。お子さん・お孫さんと一緒に遊びに来ませんか。電話相談、育児相談も行っています。お気軽にご利用ください。

### 平成18年度「おやこ広場」参加者募集

ふれあい遊びや情報交換を通して子育ての楽しさを共有し、親子共に友だちを作りましょう。詳細は下記までお問い合わせください。

対象 1歳以上のお子さんとそのお母さん

さくらんぼ

南砺市理休240番地 ☎ ② 7305  
毎週月曜日～金曜日 10:00～15:00

# 南砺の児童館へようこそ! - 遊びを通して児童の健全育成を図ります -



## 福光児童館 きっずらんど

### 子育て支援...ひよこ広場

- 11日(火) 育児セミナー 子どもを守る安全装備! - チャイルドシート・アンボイトレックス -
- 1日(水) スキップ水曜日 おさんぽ大好き!
- 2日(水) きらきらバースデー 誕生会・身体測定

毎日楽しいプログラムを用意して、みなさんのご来館をお待ちしています。子育て相談も随時受け付けています。未来のママ(妊婦さん)もぜひお越しください。

### 4月の行事予定



大きくなったね～  
毎月第4水曜日に誕生会と身体測定を実施しています。お子さんの成長と一緒に喜びましょう!

ウェルカムパーティ  
8日(土)  
マジックショー・レッツ!ピノ  
わくわくサークル  
22日(土)  
カナッペではじめまして!

パソコン教室  
22日(土)  
パソコンとなかよし!  
(紹介カードを作ろう)

きっずらんど 南砺市福光1269番地1 ☎ ⑤ 8200  
毎週月曜日～土曜日 9:00～18:00

### 南砺市ファミリーサポートセンター

少しの間子どもを預かって欲しい時、研修を受けた保育サポーターが、1時間600円で預かりします。「アルカス」または「きっずらんど」まで印鑑を持ってお越しください。

## 福野児童センター 「アルカス」

### 乳幼児対象

詳しくは「キッズ通信」を見てね。

おやつの日 4日(火)  
親子ピクス 11日(火)  
にこにこバースデー 18日(火)  
おしゃべりランド 25日(火)

### 小学生対象

詳しくは「アルカスメール」を見てね。  
毎月、お茶・手話・まんが・木工など楽しい行事がいっぱい!



「ホイホイフェスタ」で、子どもたちの手作り人形劇を披露しました。

アルカス 南砺市二日町435番地1 ☎ ② 3898  
毎週月曜日～土曜日 9:00～18:00

## 城端児童館

### 4月の行事予定

たまごっちフェルトマスコット作り  
20日(木)～22日(土)

都道府県クイズ 詳しくはホームページを見てね。  
25日(火)26日(水) <http://johana-jidou.city.nanto.toyama.jp>

城端児童館 南砺市城端1046 ☎ ② 2897  
毎週月曜日～土曜日 13:00～18:00

## 交通ルールを 守りましょう

4月6日(木)～15日(土)まで  
「春の全国交通安全運動」が実施されます。期間中は、各地域で交通安全に関する様々な催しが行われます。積極的に参加し、交通事故の無い住みよい南砺市をつくりましょう。

### 特別デー

6日(木) 子ども・高齢者への呼びかけの日  
通学路での街頭指導のほか、「高齢者交通安全ふれあい活動」等を実施します。

7日(金) 飲酒・暴走運転追放の日  
地域、職場等で、飲酒・暴走運転の追放を呼びかけます。

10日(月) シートベルト・チャイルドシート着用徹底の日  
シートベルト・チャイルドシートの着用徹底を呼びかけます。

13日(木) 自転車安全利用の日  
自転車利用時の交通ルールの遵守、交通マナーの向上を呼びかけます。



### チャイルドシート ワンポイントレッスン

子どもたちの命を守るチャイルドシート。正しい取り付け方などを習ってみませんか。受講は無料、当日会場にお越しください。

福光会場  
福光児童館「きつすらんど」  
4月11日(火)  
午前10時～11時30分

福野会場  
福野児童センター「アルカス」  
4月12日(水)  
午前10時～11時30分

講師 東 茂雄氏(日本自動車連盟富山支部)  
問い合わせ  
民生部 住民環境課  
(井波庁舎) ☎ 23 2008

### 管内図販売

4月3日(月)から、各行政センターで南砺市管内図(5万分の1)を販売します。

価格  
1枚500円

## 平成18年度乳幼児予防接種(個別接種)のお知らせ

### 種類・接種期間

予防接種の種類	標準的な接種期間 (市内に住所を有するお子さん)	料金	備 考
ジフテリア・百日咳・破傷風	1期初回：生後3～12か月の間に3回接種 1期追加：1期初回(3回)終了後、12～18月の間に1回接種	無料	左記の接種期間を過ぎても、生後90か月未満(7歳半未満)までは予防接種法により接種が可能です
麻しん・風しん	1期：生後12～24か月未満 2期：麻しん・風しんを両方共接種していない方で、小学校入学前の1年間	無料	4月1日から、麻しん・風しん混合ワクチンによる接種に変わります 麻しん・風しんのどちらか一方を接種済みの方、または両方接種済みの方は対象となりません
日本脳炎	-	-	現在、日本脳炎は接種勧奨を控えています。接種を希望される方は、各保健センターへご相談ください

### 指定医療機関

医療機関名	住 所	電話番号	医療機関名	住 所	電話番号
伊藤医院	城端521-9	62-0028	山之内医院	やかた223-1	22-1541
松田外科医院	細木48	62-2168	吉岡整形外科	寺家新屋敷472-7	22-7700
城端理休クリニック	理休270	62-3325	南砺市立福野病院	松原577	22-3555
平診療所	下梨2525-1	66-2500	石黒医院	福光1009-3	52-3800
上平診療所	西赤尾町177	67-3232	産婦人科内科金子医院	荒木1351-1	52-0800
利賀診療所	利賀村91	68-2013	佐伯医院	福光1317	52-0689
山見内科医院	山見1135-1	82-8200	富田医院	福光1365	52-0392
南砺市民病院	井波938	82-1475	中田ヨシオ内科医院	福光173-8	52-3200
伊東医院	二日町2312-2	22-6710	正木医院	福光956-5	52-0876
くぼクリニック	高儀13-1	22-7799	公立南砺中央病院	梅野2007-5	53-0001
柴田医院	松原新1425	22-2011			

### ●持 ち 物

母子健康手帳、予防接種予診票、保険証

### ●注意事項

- ・医療機関へ事前に予約してください
- ・お子さんの体調のよいときに接種してください
- ・予防接種の種類や対象年齢、接種回数や間隔について、「予防接種と子どもの健康」等をよく読んでください

ポリオは5月と10月、BCG予防接種は3か月児健診時に保健センターで集団実施しています。毎月の「市民健康カレンダー」で日程等をご確認ください。

問い合わせ 各保健センター  
(連絡先は「市民健康カレンダー」参照)  
民生部 健康課 健康推進係  
(井波庁舎) ☎ 23 2011



## 固定資産の閲覧・縦覧

### 固定資産税課税台帳の閲覧

- 閲覧期間 毎年4月1日～翌年3月31日  
(土・日曜・祝祭日及び年末年始を除く)
  - 閲覧場所 各行政センター市民課
  - 閲覧できる方 固定資産税の納税義務者  
同居の親族の方、納税管理人または委任状などで代理人であることが確認できる方、及び借地人・借家人等。
  - 閲覧申請 印鑑持参
- 【自己所有の固定資産の場合】**  
納税通知書、課税明細書等の納税義務者であることが確認できるもの、または本人確認ができるもの(運転免許証等)を持参してください。  
代理人の方は、委任状等代理人であることが確認できるものを持参してください。
- 【借地・借家人の場合】**  
権利関係を示す契約書等の書面をご用意ください。

- 手数料 1件につき300円

縦覧期間中の4月3日(月)～6月30日(金)は無料。

平成18年度固定資産税の課税台帳の閲覧と、価格等縦覧帳簿の縦覧を行います。

### 土地・家屋価格等縦覧帳簿の縦覧

- 縦覧期間 4月3日(月)～6月30日(金)  
(土・日曜・祝祭日を除く)
  - 縦覧場所 各行政センター市民課
  - 縦覧できる方
- 【土地価格等縦覧帳簿】**  
市内に所在する土地の固定資産税の納税義務者
- 【家屋価格等縦覧帳簿】**  
市内に所在する家屋の固定資産税の納税義務者
- 縦覧申請 印鑑持参  
納税通知書、課税明細書等の納税義務者であることが確認できるもの、または本人確認ができるもの(運転免許証等)を持参してください。  
代理人の方は、委任状等代理人であることが確認できるものを持参してください。
  - 手数料 無料

問い合わせ 企画総務部 税務課 資産税係  
(福野庁舎) ☎ 23 2005

### 軽自動車税の減免について

次に該当される方は、軽自動車税が減免されます。

障害者等本人が18歳以上の場合に、障害の程度が一定基準以上に該当すれば、本人の所有または使用する軽自動車について減免されます。

障害者等本人が18歳未満の場合、生計を一にする方の所有または使用する軽自動車、次の条件及び障害の程度が一定の基準以上に該当する場合に減免されます。

身体の不自由な方の通院や通学、または仕事のために使用する場合

精神に障害を有する方の通学等のために使用する場合  
障害者1人について1台のみ減免されます。すでに自動車税(県税)が減免されている場合は該当しません。

申請時に必要なもの

障害者手帳等、運転免許証

車検証、印鑑

提出期限  
4月28日(金)

提出先及び問い合わせ

企画総務部 税務課

市民税係(福野庁舎)

☎ 23 2005



### 奨学資金貸与制度 願書受付中

学資の支弁が困難な方に奨学資金を貸与する「奨学資金貸与制度」。対象となるのは、高校・高等専門学校・専門学校・短大・大学へ入学される方です。申し込みは4月28日(金)まで。貸与資格・貸与額・提出書類等詳細については、『広報なんと3月号』及び市ホームページをご覧ください。

申込先

教育総務課 各行政センター

問い合わせ

教育委員会 教育総務課

総務係(井波庁舎)

☎ 23 2012



### 介護福祉支援センター 臨時職員募集

募集職種及び人数

井波在宅介護支援センター

介護支援専門員1名

井波訪問看護ステーション

訪問看護師1名

応募期限

4月20日(木)

申込及び問い合わせ

介護福祉支援センター

(南砺市民病院内)

☎ 82 7774

### 特別養護老人ホーム きらら臨時職員募集

募集職種及び人数

看護職員

看護師または准看護師 若干名

介護職員

介護福祉士またはホームヘルパー 若干名

応募資格

高等学校卒業以上で、職種に該当する資格取得者

応募期限

4月15日(土)

随時面談を実施します。

申込及び問い合わせ

社会福祉法人

城端福祉会事務局(きらら内)

☎ 82 2323

### 地域ふれあい活動 参加者募集

参加者募集

城端さくら保育園年長組の子どもたちと一緒に遊びましょう!

対象

城端地域在住の高齢者の方

回数及び定員

年4回程度、約25名

応募期限

4月15日(土)

申込及び問い合わせ

城端さくら保育園

☎ 82 7300

## 消費者の知恵

### 11 悪徳商法について (その1 催眠商法)

悪質な業者に騙されないようにするには、どのような手口(商法)があるかを知っておくことも大切です。今回は、催眠商法(SF商法やハイハイ商法ともいう)についてご紹介します。



催眠商法は、空き店舗などを会場にして人を集め、閉め切った状態で高額な商品を販売するものです。まず、日用品の無料配布、市価よりも安い品揃えなどで参加者を得た気分させます。その後、巧みな話術で特に必要のない高額な商品を契約させます。

#### ポイント

- ・無料で配られる商品や、チラシの価格に気をとられないようにしましょう
- ・その場で契約せず、家に帰って家族と相談しましょう。万一契約しても、クーリング・オフ制度などがあります。一人で悩まずご相談ください

#### 問い合わせ

富山県消費生活センター

☎ 076-432-9233(消費生活相談)

富山県消費生活センター高岡支所

☎ 0766-25-2777(相談専用)

民生部 住民環境課 生活安全係(井波庁舎)

☎ ㊟ 2008

## 高齢者虐待防止

4月から、「高齢者虐待防止法」が施行されます。虐待に関する相談は、左記までお寄せください。

#### 問い合わせ

民生部 福祉課 長寿係

(井波庁舎) ☎ ㊟ 2009

4月(随期)の集合納税  
納期限(引落日)

5月1日(月)

#### 問い合わせ

企画総務部 税務課 収税係

(福野庁舎) ☎ ㊟ 2005

## 乗車券・定期券は地元の駅で

新入学・新社会人のみなさん。  
新たに乗車券・定期券をお求めの際は、JR城端駅、JR福光駅、JR福野駅で購入をお願いします。



## 飼い主さん、マナーを守って!

犬や猫のフン・尿による苦情が市役所に寄せられています。ご近所付き合いの手前、悩みを打ち明けられないで困っている方も多いようです。

飼い主のみなさん、マナーを守って気持ちの良い住環境を作りましょう。

#### 問い合わせ

民生部 環境保全室 環境衛生係  
(井波庁舎) ☎ ㊟ 2008



## 犬の登録と予防接種

飼い主は、生涯一度の登録と毎年1回の狂犬病予防注射を受けることになります。

飼い犬登録をしていない方は必ず登録し、予防注射を受けましょう。

注射手数料 注 射 料 : 2,450円  
注射済票 : 550円  
合計 3,000円

お願い.....

すでに登録済みの方には案内ハガキを発送します。注射当日忘れずに持参してください。なお、新しく犬を飼い始めた方は、別途新規登録料3,000円が必要です(案内ハガキは発送しませんのでご注意ください)。

また、次のような場合は届け出をしてください。

#### ・飼い犬が死亡したとき

死亡の届け出(鑑札及び注射済票の返納)

#### ・飼い犬の所在地や、飼い主の氏名・住所に変更があったとき

登録事項変更の届け出(飼い主が変わった場合、新しい飼い主が提出)

問い合わせ  
民生部 環境保全室 環境衛生係(井波庁舎) ☎ ㊟ 2008

### 平成18年度狂犬病予防集団接種日程表

月 日	時 間	地域	実施場所
4月13日(木)	9:00 ~ 9:30	福野	安居集会所
	9:50 ~ 10:40		近思会館
	11:00 ~ 11:40	井口	高瀬体育館
	13:20 ~ 14:00		井口行政センター
4月16日(日)	14:20 ~ 15:10	福光	北山田公民館
	9:00 ~ 11:30	福野	福野行政センター
	9:30 ~ 11:30	福光	福光行政センター
4月18日(火)	10:00 ~ 10:20	利賀	となみ野農協百瀬川出張所
	10:30 ~ 10:50		利賀行政センター
	11:05 ~ 11:40		坂上「そばの郷」親水舎
	13:00 ~ 13:20	平	なんと農協東中江事業所
	13:40 ~ 14:20		平行政センター
	14:40 ~ 15:10		五箇山山村開発センター
4月20日(木)	15:30 ~ 15:50	上平	上平診療所
	9:30 ~ 11:30	城端	城端行政センター
	13:30 ~ 14:15	福光	福光農協南蟹谷支所
	14:40 ~ 15:15		福光農協西太美支所
4月23日(日)	9:00 ~ 11:30	井波	井波行政センター
	9:30 ~ 11:30	福光	福光行政センター
	13:00 ~ 14:40	城端	城端行政センター



市民の窓

平成18年2月1日、2月28日届出分

希望者のみ掲載

うぶごえ

行政区 子の氏名 性別 父は母名

林道 山本 莉音 女 一宏  
長楽寺 谷塚 賢治 男 一男  
西明 嶋 浩希 男 文秋  
金戸 末栖 優空 男 直樹  
吉松 荒木 優希 男 剛  
西上 木村 駿太 男 康彦  
皆律 酒井 柚希 女 浩徳  
今町1区 藤元 康生 男 賢一  
岩屋東部 上田 優里香 女 光徳  
松原団地 河合 環 女 貴宏  
野尻川原 齋藤 ゆりの 女 忠幸  
天神 松本 丈史 男 岳史  
梅原 安丸 直輝 男 路夫  
荒木 空 まひる 女 博昭  
嫁兼 影近 優愛 女 貴之  
松木 中段 海人 男 孝敏  
神田町 澤田 心羽 女 貴史  
竹林 水口 翔太 男 明  
土生 西村 和人 男 浩光  
川西 上野 琴和 女 治夫

ウエディング

行政区 氏名

徳成 市吉 輝星 男 正知  
土生新 岡田 心音 女 和人  
鍛冶 中山 花恋 女 秀樹  
高宮 吉田 一葉 女 正之  
" 壮良 男 "

石川県 河原 幸司  
大工町 猪谷 良子  
城端栄町 臺藏 永郎  
氷見市 嶋崎 里香  
細木 大西 正起  
射水市 坂上 幸恵  
岩屋東部 宮林 隆弘  
荒木 齊藤 悠夏  
山下 頓所 和成  
山見町並 横山 瑞枝  
東京都 神田 尚敏  
北川 三谷 千春  
高儀 河合 実  
小矢部市 吉江 眞優美  
竹林 竹田 恵崇  
砺波市 角田 留美子

おくやみ

行政区 氏名 享年

法林寺 岩村 大輔  
法林寺 岩村 眞紀子

京塚 澤 哲郎 38  
東新田 古軸 幸治 83  
北野 西川 かずい 91  
信末 和田 せつ 96  
西新田 中嶋 十子夫 72  
東上 山本 ふで 94  
城端新町 森崎 榮松 88  
西新田 和田 克介 76  
東新田 高川 二三子 81  
西新田 細川 外夫 81  
杉尾 滝下 志良 57  
中村 山田 つる 103  
岩淵 野原 きよ子 80  
谷 山本 よしい 91  
今町4区 三上 トク 80  
今町3区 山本 みゆき 94  
三浦東 古川 正 74  
坪野中部 澤田 操 85  
下新町区 高見 おはつ 90  
勸学院 新谷 朝子 89  
北川 西田 浩二 45  
神子畑 石川 幸子 71

池田 藤田 義元 85  
宮後 藤田 満子 66  
岩武新 清水 幸一 60  
野尻川原 齋藤 将平 82  
野尻野 中嶋 志け 95  
辰巳町 林 勇二 84  
中横町 藤井 三郎 83  
年代 石嶋 はる 94  
柴田屋 宮本 松藏 93  
安居 安田 たま子 78  
四区町 大西 三郎 85  
御蔵町 河合 貞子 69  
安清 中山 喜代夫 88  
広安 西能 清美 68  
上川崎 山谷 アヤ子 92  
川原町 小中 順子 79  
小坂 湯浅 よしい 95  
梅原 大門 幸吉郎 76  
観音町 酒井 和美 54  
広谷 山崎 信子 75  
西町 中川 千春 61  
土生新 今井 さだ子 79  
広谷 福嶋 三 87  
福光新町 石崎 清太郎 91  
西町 蟹野 吉之助 88  
栄町 堀池 政孝 71  
本町 井村 梅子 91  
人母 山崎 重雄 63  
松木 松村 美雪 79  
川西 北嶋 豊子 72

ご寄付感謝します

社会福祉費へ

匿名 12万76円

竹澤康弘さん(城端) 10万円

古川雅人さん(井波) 5万円

広報費へ

町芳雄さん(千葉県) 1万円

花山延子さん(東京都) 1万円

京都利賀享友会 2万円

吉田義雄さん(札幌市) 1万円

匿名 1万円

大崎久枝さん(京都市) 1万円

市内図書館へ

三島和子さん(城端) 『白雲』8冊

井波第二保育園へ

井波第一保育園母の会会長 源由紀子

井波高瀬保育園へ

ままことサークルランド、デジカメ

福野第二保育園へ

(会長 西野千晴) カペット2種

福野第一保育園へ

福野第一保育園母の会会長 大西孝子

福光保育園へ

福光地区自治振興会 プリンタ

北山田保育園へ

北山田保育園父母の会会長 太嶋文枝

広瀬保育園へ

〇リングマツト食へ物セツト

広瀬地区自治振興会へ

法昆伸( 絵本ラックベンチ

広瀬館保育園へ

広瀬館保育園ひよこ父母の会

東太美保育園へ

東太美保育園父母の会会長 山田可枝

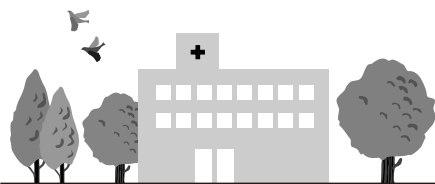
西太美保育園へ

西太美保育園ぱんだ父母の会

(代表 中村美智代)

やんちゃハウスままことセツト

ジェットタオル



# 南砺市病院だより

## 各病院からのお知らせ

### 新たな「病院運営体制」が始動します

南砺市と岐阜県白川村との南砺広域連合で運営されてきた「公立南砺中央病院」は、3月末日をもって広域連合を解散し、市立病院に変わります(病院名は変わりません)。

市では、「南砺市民病院」「南砺市立福野病院」「公立南砺中央病院」の3つの市立病院を運営することになりますが、この3病院の連携強化を図るため、統括部門として「医療局」を設置します。今後、病院の機能分担・人事交流・病院間の協力体制の構築・薬や診療材料の共同購入などを推進しながら、医療サービスの向上と経費節減に努めていきます。



公立南砺中央病院



南砺市民病院



南砺市立福野病院

### 公立南砺中央病院

#### 地域のみなさまへ

院長 打林 忠雄

- 一、心をひとつにし、愛され安らぎのある病院をつくります
- 一、たゆまぬ研鑽をつづけ信頼される医療につとめます
- 一、皆さまとともに、健康で明るい地域づくりをめざします



この病院基本理念にあるように、地域の方々が信頼と安らぎのある医療を受けられることが当院の目標です。そのためには、職員一人ひとりが医療に携わる人間としての自覚と誇りを持ち、協力し合うことが重要です。「籠

に乗る人、担ぐ人、そのまた草鞋をつくる人」という言葉のように、社会はさまざまな役割を担う人がいて成り立ち、医療現場も同様です。例えば、外科医だけでは手術ができません。前日から準備するスタッフ、手術機具を渡す直接看護師、照明の調整や物品を準備する間接看護師、術中管理をする麻酔医、レントゲン撮影を援助する放射線技師、術中・術後の血液学的情報を提供する検査技師、診療報酬という形で支える事務の方々など、全ての職員が一丸となってはじめてみなさまに満足していただける医療が成り立ちます。そして、そのみなさまの笑顔が、私たち医療に携わる者の誇りになると確信しています。

研修医制度の影響は、地域医療に携わる病院にも及び、4月からは、医師やスタッフが十分ではない状況からのスタートとなります。しかし、このような厳しい状況は、これからより良い医療現場に変えていく可能性を持つと言えるのではないのでしょうか。職員一同気持ちを新たに、プラス思考で診療や病院の運営にあたるよう研鑽・努力していきます。地域のみなさまからもご支援をいただけますよう、よろしくお願い申し上げます。

### 南砺市立福野病院

#### ～ 4月からの診療体制～

4月から内科(水曜日)川野医師が異動となり、稲津医師の診察となります  
内科は、常時2診で診療します  
小児科は、1日診療を行います  
今後、診療体制等に変更があれば、病院だよりを通してお知らせします。

#### おひなまつり会

3月3日(金)



入院患者様に少しでも潤いと安らぎのある入院生活を送っていただこうと、病院スタッフが企画し「おひなまつり会」を開催しました。

会場となった2階病棟デイルームには、50年前の珍しいひな人形が飾られ、患者様やお見舞いの方の目をひきました。理学療法士の指導による簡単な体操のほか、ボランティアの方の三味線にあわせて歌や踊りを楽しみました。

体操や歌で頬をほんのり桃色に染めた患者様。みなさん桃の節句を満喫できたようです。

福野病院では、今後も、病院スタッフ全員で患者様を支援していきます。

問い合わせ

南砺市立福野病院 ☎ 3555

### 南砺市民病院

#### ～ 4月からの診療体制～

4月から、診察医師が下記のとおり変わります。今後、追加の変更もありますので、ご注意ください。

診療科	3月まで	4月から
内 科	栗山医師 福島医師	堀医師 仙田医師 荒幡医師 薄田医師
眼 科	吉田医師	井尻医師
耳鼻咽喉科	小田医師	糸井医師
皮 膚 科	齋藤医師 松下医師	村田医師 中條医師
婦 人 科	金枝医師	篠原医師
泌 尿 器 科	山本医師	高瀬医師

外科の富田医師は、3月末日で異動します。  
内科の渡邊医師は、4月一杯で異動の予定です。  
追加の異動・診療体制の変更については、院内掲示・病院だより・ホームページなどでご案内します。  
ホームページ  
<http://shiminhp.city.nanto.toyama.jp/>

#### 「南砺市民病院」理念

医療・保健・福祉活動を通じて市民の健康で豊かな生活に貢献します

#### 【基本方針】

1. 市民の視点に立ち、市民とともに歩む病院にします。
2. 質の高い安全な医療を公平に提供します。
3. 市民が、その人らしい幸せな生涯を過ごせるよう支援します。





## 4月の休日当番医

### 【一般：南砺市医会】

南砺市荒木1550（福光庁舎別館4階） ☎ 2510

●南砺市医会のホームページ

<http://www.fitweb.or.jp/nanikai/>

4/ 2	佐伯医院	福光 ☎ 0689
4/ 9	鷹西医院	井波 ☎ 3231
4/16	富田医院	福光 ☎ 0392
4/23	中田ヨシオ内科医院	福光 ☎ 3200
4/29	山見内科医院	井波 ☎ 8200
4/30	正木医院	福光 ☎ 0876

### 【歯科：砺波地区】

●富山県歯科保健医療総合センターのホームページ

<http://www.ff.iij4u.or.jp/tdhc/>

4/ 2	菅野歯科医院	砺波 ☎ 2151
4/ 9	藤の丘歯科医院	砺波 ☎ 5313
4/16	エントランス歯科	庄川 ☎ 6734
4/23	おくだ歯科医院	砺波 ☎ 1182
4/29	新谷歯科医院	福光 ☎ 4200
4/30	成瀬歯科医院	福光 ☎ 0552

休日当番医は都合により変更になることがあります。  
受診の際は、病状などを事前に電話連絡し保険証を持参してください。

### 【砺波圏急患センター休止】

利用実績の減少等により、砺波圏急患センター（福野庁舎に隣接）は、3月末日をもって休止します。急患については、電話確認の上、公立病院等救急外来をご利用願います。

### 【砺波医療圏小児急患センター】

診療科目 小児科（15歳以下の子ども）

外傷は対象外

受付時間 月～土 午後8時～午後10時30分

日、祝祭日、年末年始（12/31～1/3）

午前10時～午後5時、午後8時～午後10時30分

持参品 健康保険証、福祉医療費請求書、処方箋など

砺波市新富町1-61（市立砺波総合病院に隣接） ☎ 7744



## 24時間健康テレホンサービス

☎ 076-442-0003

### 4月のテーマ

月	中年期のうつ病
火	検診で肝障害といわれたら
水	分娩の選択肢、産科オープンシステムについて
木	歯の痛みと腫れ
金	麻疹、風疹、突発性発疹
土・日	こどもの骨折

富山県保険医協会

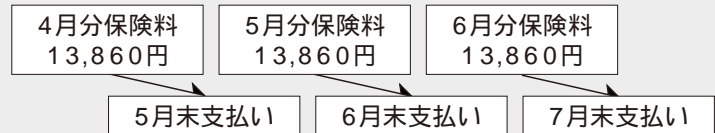


## 国民年金

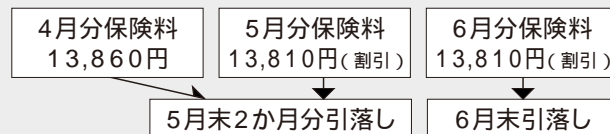
保険料の納付は便利で  
お得な「早割」で！

毎月の国民年金保険料の納付期限は翌月末日（末日が土日祝祭日の場合はその翌日）ですが、口座振替の当月末引落しで納付することを「早割」といい、保険料額が月額50円の割引となります。

毎月、現金・口座振替で納めている方



口座振替で早割にすると



早割にすると、初回の口座振替で、4月の保険料と50円割引された5月の保険料が引落としとなり、その後、毎月の保険料が50円割引となります。

早割の手続き方法は

口座振替の申込用紙で、口座のある金融機関の窓口または社会保険事務所で手続きを行っていただくか、必要事項を記入の上、申込用紙を社会保険事務所へ郵送してください。

口座振替の申込用紙は、金融機関の窓口または社会保険事務所にあります。

5月から早割を希望される場合は、4月中旬までにお申し込みください。

保険料半額免除の承認を受けている方は、早割は利用できません。

## 4月から障害基礎年金と 老齢厚生年金等の併給が可能に

平成18年4月（年金額の改定は5月分）から、受給権者からの申し出により、障害基礎年金と老齢または死亡を支給事由とする厚生年金給付との併給が可能になります。

申し出ができる方は、障害基礎年金と、老齢または死亡を支給事由とする厚生年金給付の受給権を有しておられる方で、65歳以上の方が該当します。

なお、申し出には、社会保険事務所に選択申出書の提出が必要です。

主な組み合わせ

障害厚生年金	老齢厚生年金	遺族厚生年金	遺族厚生年金（2/3） 老齢厚生年金（1/2）
障害基礎年金	障害基礎年金 または 旧法国民障害	障害基礎年金 または 旧法国民障害	障害基礎年金 または 旧法国民障害

旧法国民障害とは、昭和61年3月以前に受給権が発生した国民年金の障害年金をいいます。

詳しくは、「ねんきんダイヤル（☎ 0570 - 07 - 1165）」または下記までお問い合わせください。

## 年金相談（相談時間は午前10時～午後3時まで）

地域名	日時	開設場所	地域名	日時	開設場所
城端	4月11日（火）	城端行政センター	城端	4月25日（火）	城端行政センター
福光	4月14日（金）	福光行政センター	井波	4月27日（木）	井波行政センター
福野	4月18日（火）	福野行政センター	福光	4月28日（金）	福光行政センター

問い合わせ 各行政センター市民課

民生部 住民環境課 戸籍住民係（井波庁舎） ☎ 2008

富山社会保険事務局 砺波事務所 ☎ 1259

# ふくみつ 春まつり

- 厄年を迎えた男たちが担ぐ重さ1トンの巨大神輿 -

4月16日(日) 終日  
福光宇佐八幡宮、福光市街一円



4月の  
イベント

日 時	イベントタイトル・内 容	場所 / 問い合わせ
4月1日 ~ 30日(日)	さくらライトアップ	福光地域小矢部川沿い 福光観光協会 ☎⑤2 0755
4月8日 ~ 16日(日)	城端しだれ桜まつり - 糸桜を見ながらの庵唄演奏会・呈茶など、楽しみがいっぱい! -	城端別院善徳寺、ほか 城端商工会 ☎⑥2 2163
4月22日(土)・23日(日)	しゃくなげ展	IOX-AROSAスキー場 福光の花しゃくなげ会 ☎⑤⑤ 1969

## 統計なんと

- 人 口 58,558人 (- 47)
- 男 性 28,028人 (- 14)
- 女 性 30,530人 (- 33)
- 世帯数 17,222戸 (+ 20)

平成18年3月1日現在、( )内は前月比。  
(住民基本台帳より)

## 第13回 いなみさんさん祭り

- タスキに込めた交通事故防止の願い。  
さんさん駅伝今年もスタート! -

4月9日(日)  
午前10時~  
さんさん通り  
(井波上新町地内)

内 容  
飲食コーナー、  
大抽選会 など  
  
問い合わせ  
井波商工会  
☎② 0184



## 五箇山春祭り

- 勇壮に舞う獅子が告げる春の訪れ -

4月19日(水)~ 5月11日(木) 平、上平各集落

問い合わせ 平、上平行政センター振興課 ☎⑥ 2131、☎⑦ 3211



## 編 集 後 記

市内にさまざまな被害をもたらした「平成18年豪雪」。取材中、雪と寒さでカメラが動かなくなるなど、広報係も大被害(?)を受けました。ようやく訪れた春に、みなさんほっと一安心といったところでしょうか。

さて、春といえば日本人にはやはり桜。県内の開花は4/6頃と予想されています。南砺市は標高差が大きく、平野部から五箇山へと辿っていけば、満開の時期を長く楽しむことができます。昨年は「ふくみつ春まつり」と満開が重なり、5月号の表紙を美しく飾ってくれました。今年はどの地域の桜が一番美しく咲くか今から楽しみですね。

桜とくれば当然花見。4月は歓送迎会も重なります。環境が変わって体調も不安定な時に、大量のアルコールは危険です。自分も含め、みなさん飲み過ぎには注意しましょう!(よっこ)