

# なんと

広  
報

No.25 平成18年11月25日発行

2006.12

## 鮮やかな赤と緑

赤かぶの美しい鮮紅色は、上平地域特有の寒暖の差が生み出します。  
緑の葉との対比が、より美しさを感じさせますね。

## 市政への貢献に敬意を表して南砺市功労表彰式 ..... 2

### CONTENTS =====

第2回市展 .....5

平成17年度南砺市決算 .....6

ボールを介して国際交流 .....9

なんとスポーツ特報! .....15  
ぶっちぎりの2連覇!  
もうすぐインターハイスキー

インフルエンザに関するお知らせ .....20

なんとインフォメーション .....22  
水道の冬支度をしましょう  
住基カード利用のお知らせ

国民年金 .....27  
現況届の提出が原則不要になります

市民健康カレンダー・市民カレンダー



自然、文化、交流が織りなす創造とやすらぎの南砺市

南砺市ホームページ  
メールアドレス

<http://www.city.nanto.toyama.jp>  
[info@city.nanto.lg.jp](mailto:info@city.nanto.lg.jp)

QRコード



なんと みらい ちゃん  
(クリスマスバージョン)



市政への貢献に敬意を表して

# 南砺市功労表彰式

合併2周年となる11月1日(水)、福野文化創造センターで、市として初めてとなる「南砺市功労表彰式」を開催しました。式では、市政に多大な貢献をされた20個人・2団体の方を表彰。また、砺波地域市町村合併協議会委員として南砺市の誕生に尽力された30名の方に感謝状を贈りました。

式典には、受賞者のみなさんのほか、自治振興会連絡協議会のみなさん、行政委員、学校長、市議会議員、市幹部ら約220人が出席。溝口市長が、「本日から3年目を迎える南砺市。今後も市政運営に変わらぬご協力をお願いします」と式辞を述べ、受賞者代表の中田勝治さん(城端)が、「南砺市の更なる発展に努力します」と、謝辞を述べられました。



謝辞を述べられた中田勝治さん



特別表彰受賞の柴田崇徳さん



# 功 勞 表 彰



## 【特別表彰】

柴田 崇徳さん(旧城端町出身)  
癒し系「ボート・パロ」開発

## 【個人】

### 地方自治

桃野 忠義さん(福 光) 旧福光町長  
岩瀬 幹夫さん(上 平) 旧上平村長  
中村 義則さん(平) 旧平村長

米澤 博孝さん(利 賀) 旧利賀村長  
伊東 浩さん(井 口) 旧井口村長  
中田 勝治さん(城 端) 旧城端町議会議員

安達 行成さん(上 平) 旧上平村議会議員  
社会福祉・保健衛生  
上坂 信子さん(福 光) ヘルスボランティア  
高田 和子さん(福 光) 食生活改善推進員

### 産業経済

柴田 甚一さん(井 波) 土地改良区役員  
村上忠兵衛さん(平) 五箇山観光協会長

### 教育

森田 嘉樹さん(福 野) 学校医

### 科学技術・学術・文化

宮本徳五郎さん(平) 文化財保護審議会委員

### スポーツ

野原 哲一さん(利 賀) 体育指導委員

### 消防・水防・災害防護

依 義信さん(城 端) 消防団幹部  
高崎 博さん(井 口) 消防団幹部

### 寄 附

齋藤 尤鶴さん(砺波市) 美術品寄贈  
吉田 俊平さん(高岡市) 美術品寄贈  
齋藤 悦琳さん(井 波) 美術品寄贈

## 【団体】

農事組合法人富山干柿出荷組合連合会

地域特産物と農業の振興に貢献

南砺総合高等学校平高等学校郷土芸能部

第30回全国高校総合文化祭郷土芸能部門優勝



# 感謝状



代表で受け取られた西村常次さん

城端地域  
坂下 明雄さん  
川合 友之さん  
西田 彌平さん  
山田 美緒さん

上平地域  
竹中 孝志さん  
酒井 美雪さん

利賀地域  
堀 元繁さん  
野原 彬孝さん  
中河 展さん  
高田 芳子さん

井波地域  
島田 勝由さん  
北田 正雄さん  
浅田 富美子さん

井口地域

三田 保さん  
塚田 久俊さん  
中島 十八郎さん  
川田 幸子さん

福野地域

岩崎 幸範さん  
廣瀬 正也さん  
浦嶋 健さん  
長井 久美子さん

福光地域

溝口 一夫さん  
加藤 金剛さん  
嶋 信一さん  
西村 常次さん  
吉江 哲子さん

## 第2回

# 市展

11月12日(日)～19日(日)

6部門に計361点の作品が寄せられた「第2回市展」。高校生をはじめ若い世代からの出品が増え、今後の南砺市美術の発展に大きな期待を抱かせる美術展となりました。

各部門入賞者は次のみなさんです。

努力賞は高校生から、菊華賞は委嘱作品から選出。



### 日本画 応募34点

#### 市展大賞

「袴 腰」

栗山孝雄(福光)



#### 市展賞

「老 樹」 安居 秋子(福光)

「三秋黄林」 山本 笑子(城端)

#### 奨励賞

「向日葵」 吉江 正二(福光)

「東尋坊」 吉田 外之(福光)

「清峽の韻」 島田 松華(福野)

#### 菊華賞

「牡丹」 中島 宏一(城端)

### 洋画 応募75点

#### 市展大賞

「石中花」

中田 早苗(福野)



#### 市展賞

「苗の頃」 池田佐知子(福光)

「協一順列」 堀 勉(福光)

#### 奨励賞

「雪どけの頃(小谷川)」

水野 直次(福光)

「ぬくもりの里」

中川 靖子(福光)

「回想」 常本 晴美(福光)

#### 努力賞

「自画像」 太田久美子(福野)

「自画像」 中嶋 美紀(福野)

「樹 魂」 直井 昭恵(福野)

「現代」 山田 有香(福光)

「流れ」 藤森 真奈(福光)

#### 菊華賞

「卓上の静物」

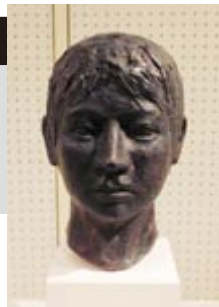
森松 直裕(福光)

### 彫 刻 応募28点

#### 市展大賞

「identity(自己意思)」

畠本 卓真(井波)



#### 市展賞

「旬を盛る」 溝口 巖(福光)

「MUTUKO」 前寺 博(福光)

#### 奨励賞

「届 く」 池田 茂(井波)

「つかむ」 三田村貞秀(井波)

「おやじ」 金谷 道夫(福野)

#### 菊華賞

「女」 大西 光則(福野)

### 工芸部門 応募45点

#### 市展大賞

「乾漆花器 煌き」

齊藤 善脩(井波)



#### 市展賞

「夜高幻想」 小西 絹衣(福野)

「未来への発信」

河合美恵子(福野)

#### 奨励賞

「月下彩遊」 谷村 久子(福野)

「世界平和の創造」

晩田 寛(福野)

「斜 陽」

安居 輝子(城端)

#### 菊華賞

「星どろぼう」

香川真有美(福野)

### 書 応募123点

#### 市展大賞

「春雪の朝」 宮永 規衣(福野)

#### 市展賞

「人 魚」 平野 陽子(福野)

「勤謹和緩」 得永 春水(福光)

#### 奨励賞

「袁凱詩」 谷川 翠波(福光)

「かたかご」 箭原 紅城(井波)

「月送帰」 池田 可葉(福光)

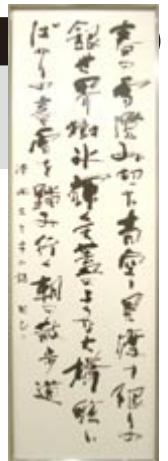
「飛 翔」 中山 紀凌(福光)

#### 努力賞

「秋天清澄」 浅田 直美(福野)

#### 菊華賞

「リフレン」 嶋 倭子(福野)



### 写 真 応募56点

#### 市展大賞

「ファンタジー」

徳永 栄一(福光)

#### 市展賞

「瞳」 井口 達也(福光)

「信 頼」 南 勇雄(福野)

#### 奨励賞

「凝 視」 高坂 秀晴(福光)

「騙し川の蜚景」

細川 誠三(福光)

「鯉のカラ騒ぎ」

溝口亜紗美(福光)



#### 菊華賞

「コロゴジャム」

藤井 茂(福野)



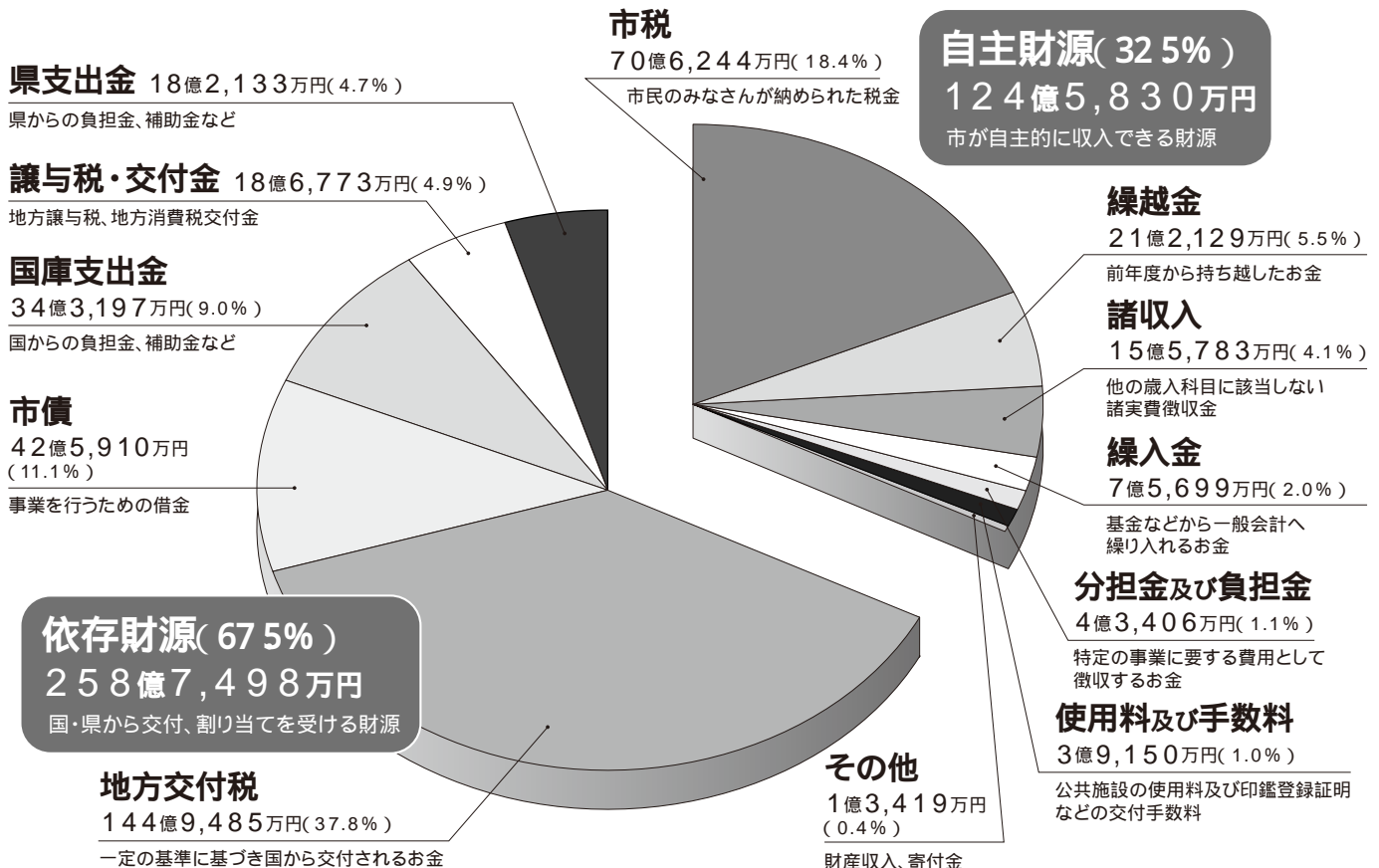
# 平成17年度 南砺市

# 決算

- 初の通年での決算は、一般会計で約17億円の黒字。繰越金は市債の早期返済等に活用します -

一般会計  
歳入

383億3,328万円



## 平成17年度一般会計決算の概要

南砺市として初めて通年で運営を行った平成17年度における一般会計決算は、歳入総額383億3,328万円、歳出総額362億4,702万円となりました。差し引き20億8,626万円から平成18年度に繰り越した事業の財源である3億9,380万円を除くと、16億9,246万円の黒字決算となりました。

この黒字額は、繰越金として平成18年度の事業に活用します。うち約10億円は、市債(借金)の繰上償還(早期返済)にあて、約480億円もの市債を少しでも早く減らすことで、利息の軽減や財政状況の健全化を進めます。

### 歳入

歳入は、自主財源が32.5%、依存財源が67.5%となりました。なかでも、依存財源である地方交付税と市債が、歳入総額の約半分を占めています。今後、前者は、合併特例による増額算定が終了する平成27年度以降交付額が大幅に減額されること、後者は、後年度の返済が財政を圧迫する要因にもなることに注意が必要と考えています。

三位一体改革の流れの中で、その他の依存財源にも不確定要素が多くあります。持続可能な市政運営を行うため、今後とも自主財源比率を高める施策と、見込まれる歳入総額に見合うような、歳出面の見直しについて引き続き努力します。

### 歳出

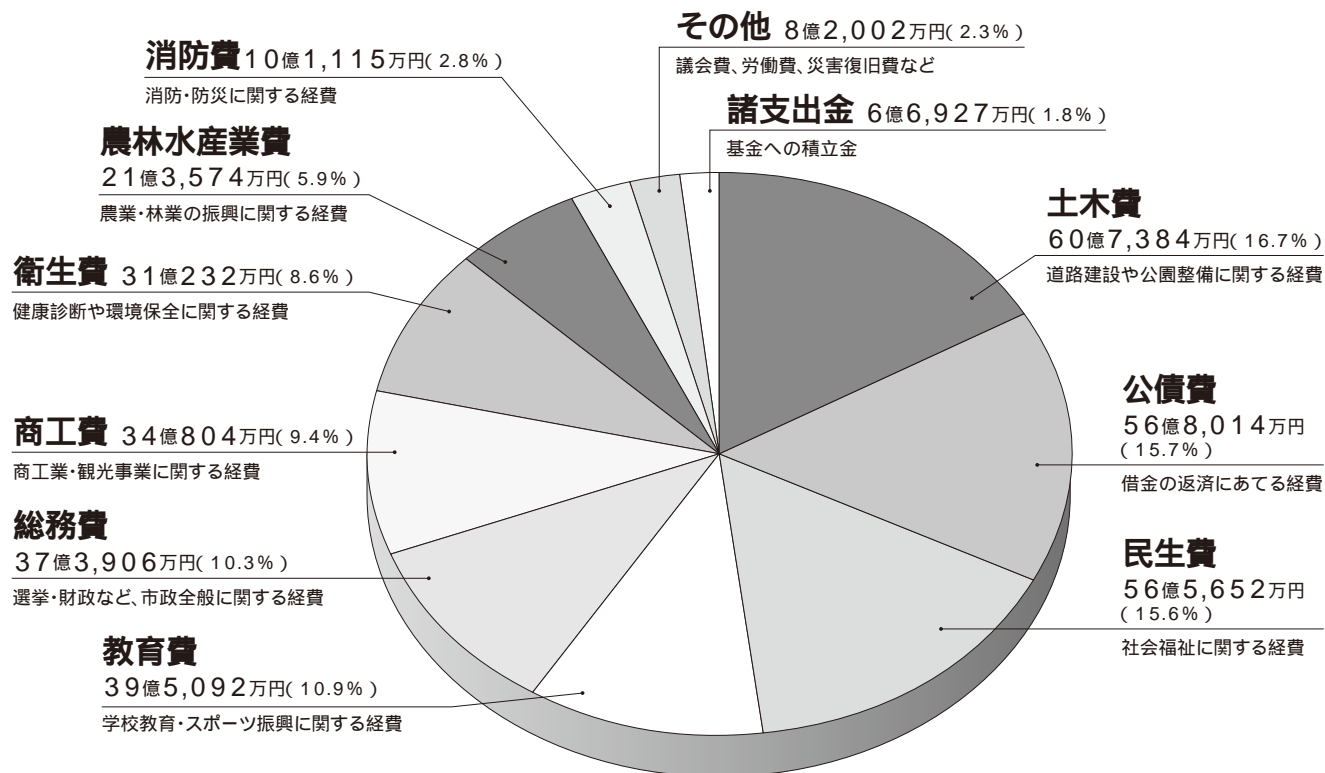
歳出を目的別に見ると、土木費、公債費、民生費の3分野で総額の約半分を占めることとなりました。

土木費は、福野駅前ビルの公営住宅部分の買い取りが特に大きく、平成18年豪雪に伴う除雪経費も例年になく多額に上りました。公債費は、市債の返済がピークを迎える時期に来ており、大きな割合を占めていますが、今後、中・長期的には減少に転ずる見込みです。民生費で大きな割合を占めているのは、保育園運営に要する経費、介護保険サービスに要する経費、障害を持つ方への支援に要する経費です。

# 一般会計

## 歳出

# 362億4,702万円



### 会計別決算・市債残高一覧

会 計			歳 入	歳 出	年度末市債残高
一般会計			383億3,328万円	362億4,702万円	479億5,956万円
特 別 会 計	バス事業特別会計		1億 814万円	9,571万円	2,752万円
	公共用地取得事業特別会計		1億5,396万円	1億5,126万円	1億7,122万円
	国民健康保険事業特別会計		50億4,545万円	49億1,003万円	3,936万円
	老人保健医療事業特別会計		66億2,091万円	66億5,719万円	-
	介護福祉支援センター事業特別会計		4億4,823万円	3億9,264万円	2億6,030万円
	自然環境活用センター事業特別会計		3,992万円	3,931万円	-
	スキー場事業特別会計		2億9,607万円	2億6,884万円	4億8,620万円
	温泉事業特別会計		2億4,322万円	2億3,602万円	3億8,179万円
	国民宿舎事業特別会計		1億4,459万円	1億4,123万円	-
	工業用地造成事業特別会計		3億6,351万円	3億6,182万円	-
	下水道事業特別会計		38億 438万円	37億5,541万円	228億 222万円
	農業集落排水事業特別会計		6億8,696万円	6億6,349万円	55億2,794万円
	林業集落排水事業特別会計		2,049万円	1,575万円	1億 579万円
	個別合併浄化槽設置事業特別会計		1,737万円	1,340万円	8,788万円
	簡易水道事業特別会計		2億8,915万円	2億5,765万円	11億2,063万円
企 業 会 計	病院事業会計	収益的	36億1,284万円	38億6,104万円	53億1,291万円
		資本的	10億4,217万円	10億6,930万円	
	水道事業会計	収益的	10億6,580万円	9億4,799万円	21億 392万円
		資本的	1億6,201万円	4億6,568万円	
	下水道事業会計	収益的	8億9,741万円	8億7,325万円	111億3,585万円
		資本的	4億5,336万円	7億8,675万円	
	農業集落排水事業会計	収益的	7,203万円	7,457万円	6億7,233万円
		資本的	685万円	3,685万円	

特別会計：主に利用料金等を財源とする特定の事業について、一般会計とは区別して経理するための会計  
 企業会計：特別会計のうち、複式簿記等企業会計の手法で経理を行っているもの

# 平成17年度の主な事業 (平成16年度からの繰り越し事業を含む)

## 美しく住みよいまち

- ・自然に優しい住みよいまちづくり  
資源再利用等推進費 4,062万円
- ・安全で快適なまちづくり  
下水道事業 51億618万円  
道路新設改良費 11億4,513万円  
福野駅前住宅整備費 8億4,024万円



除雪対策費 6億4,535万円

- ・健やかなやすらぎのまちづくり  
老人保健医療事業 66億5,719万円  
国民健康保険事業 49億1,003万円  
病院事業 46億5,500万円

## 創造的で元気なまち

- ・心豊かで創造的なまちづくり  
じょうはな座建設 7億7,988万円  
スキー場事業 2億6,884万円  
井波小・中学校耐震補強工事 2億818万円
- ・いきいきとした活力あるまちづくり  
よいとこ井波建設 2億2,004万円



温泉事業 2億3,602万円  
イベント開催費 1億629万円

## 開かれたふれあいのまち

- ・交流と調和のまちづくり  
なんと-e.com作成 3,465万円



- ・健全で開かれたまちづくり  
国勢調査費 2,310万円



## 南砺市のバランスシート (平成18年3月末現在)

資 産 の 部		負 債 の 部	
有形固定資産	1,458億円	負債	538億円
学校・庁舎・道路・橋などの建設費から減価償却した後の価格、取得した土地の価格		学校や道路を建設するための借金残高など	
投資等	155億円	負債合計	538億円
貸付金や出資金、用途が決まっている基金、退職金のために積立しているお金		正味資産の部	
流動資産	105億円	正味資産	1,180億円
現金預金、市税などの未収金		学校や道路等を建設するための財源となった国県支出金や一般財源	
資産合計	1,718億円	正味資産合計	1,180億円
		負債正味資産合計	1,718億円

資産:これまで形成してきた資産の価値(将来の住民が利用できる価値) 負債:将来の世代が負担すべき債務  
正味資産:これまでの世代がまかなった資産(将来の世代が引き継ぐ価値)

平成17年度末現在、住民一人当たり294万円の“資産”を形成している一方、同92万円の“負債”を抱えています。負債は、将来の世代への負担になる金額を表します。

これに対し、私たちを含めたこれまでの世代が既に負担した“正味資産”は、同202万円です。

市では、今後も毎年度バランスシートを作成し、行政運営の成果を総括的に比較・分析しながら、健全な財政運営に役立てていきます。

住民一人当たりの金額は、住民基本台帳人口58,519人(H18.3.31現在)をもとに算出したものです。

## 南砺市の特徴

<住民一人当たりの資産価値が高い！>

<住民一人当たりの負債の額が多い！>

全国の市の中でもトップ20に入るほど資産も負債も多く、いわゆる“大きい政府型”の行政運営を行ってきていることがわかります。資産の多くは公共施設であることから、資産が多いと維持管理費が高まる原因となり、結果的に将来の世代へ負担を強いることとなります。

<有形固定資産に対する正味資産の割合が高い！>

81%もの正味資産割合は、これまでの世代が多くの負担をして資産形成を行っていることを示し、将来の世代が引き継ぐ価値が高いことを表します。

決算・バランスシートに関するお問い合わせは 総務部 財政課 財政係(福野庁舎) ☎2004  
E-mail zaisei@city.nanto.lg.jp



# ボールを介して 国際交流

10/24(火)  
▶29(日)

4年に一度の祭典「2006バレーボール世界選手権」。テレビで観戦した市民の方も多いと思います。出場チームの一つで、全日本女子チームとも対戦したトルコ女子ナショナルチームのみなさんが、福野体育館で6日間の事前合宿を行いました。28日(土)は、記念撮影やKUROBEアクアフェアリーズとの交流試合を通して、多くの市民と交流を深めました。



城端小男子・女子チームや福野小男子チームなど、福野体育館には約150人の小学生バレーボールが集結。交流試合のラインズマン・ボール渡しなどを担当する福野高校女子バレーボール部のみなさんも加わって記念撮影の開始。「大きい!」「握手してもらった!」と、みなさん大喜びでした。



交流試合は、高さで上回るトルコチームがセットカウント3-0で快勝。福野高校女子バレーボール部主将の宮間智弓さん(2年)は、「間近で試合を見ることができ、迫力があってとても参考になりました」と、世界レベルのプレーを見た感想を述べてくれました。



試合の前には、KUROBEアクアフェアリーズの選手が講師となり、バレーボール教室が開催されました。中指と人差し指だけを使ったオーバーパスやレシーブ練習など、アクアのみなさんが熱心に指導。福野小男子チームの下田正和君(5年)は、「わかりやすい指導でした、特にレシーブの勉強になりました」と、感想を述べてくれました。

25日(水)には、ムムジュ・クルタラントルコバレーボール協会副会長ほか3名の役員が、溝口市長を表敬訪問。「手厚いもてなしを受け感謝しています」とお礼を述べられ、選手・役員全員がサインしたボールを溝口市長にプレゼントされました。





## スイスアローザ村との 友好提携更新

10/31  
(火)

スイスアローザ村と友好提携を結び  
今年で15周年を迎えたIOX AROSA  
スキ場。3回目となる友好協定書の更  
新調印式が行われました。

アローザ村からは、ヴィンセンツ・ヴィ  
タール村長以下6名の方が来市。「みな  
さんがいらしたので、この秋一番の好天に  
恵まりました」と、溝口市長が出迎え  
グレンデをバックに協定書にサイン。ヴィ  
タール村長と溝口市長が固い握手を交わ  
しました。

調印式後、訪問団のみなさんはコンド  
ラに乗り込み山頂へ。雄大な散居の風景  
を見下ろしながら、来年2月にここで第  
56回全国高等学校スキー大会が開催さ  
れる話題などで交流を深めました。



## 戦没者の御霊に 哀悼の意を表して

10/26  
(木)

じょうはな座で、南砺市として初めての「戦没者追  
悼式」が開催され、ご遺族の方々、溝口市長、市議会議  
員など約300名が参加しました。

黙祷を捧げた後、溝口市長が、「今日の繁栄には、御  
霊たちの尊い犠牲があったことを忘れてはなりません  
御霊がこよなく愛された故郷は、合併して南砺市とな  
りました。これからも一層繁栄していくよう努力してい  
きます」と、式辞を述べました。続いて、参加者全員が献  
花を行い、2424柱の御霊に哀悼の意を表しました。



## 100歳おめでとございます

市内で2名の方がめでたく数え100歳を迎えられ、お祝い状と花束、  
記念品の聖徳太子二歳像が贈られました。

高田シゲさん

(井波地域、明治40年10月14日生まれ)  
「お忙しいところご丁寧なあり  
がとうございます」と、溝口市長に  
お礼を述べたシゲさん。40年来菊  
作りを趣味としておられ、今年も  
見事に7鉢を咲かせました。「菊ま  
つりに出品してもらいたいねえ」と、  
溝口市長もその出来栄に驚きの  
表情でした。

得地政治さん

(福光地域、明治40年10月26日生まれ)  
「斧山」と号し、勲六等瑞宝章を  
授与された高名な彫刻家の政治さ  
ん。100歳を迎えた今も制作に  
取り組んでおられます。「好きなこ  
とをやるのが長生きの秘訣」と語  
る政治さん。今日の記念にと、溝口  
市長に自作の大黒天の絵をプレゼ  
ントされました。





## 南砺市医師会設立

11/4  
(土)

10月1日(日)に、全国初のNPO法人医師会として設立された「南砺市医師会」が、ア・ミューで設立記念講演会を開催しました。

演題は、「これから非営利法人はどうなるのか?」。講師の国際ボランティア事業団理事長福島達也氏は、NPO法人のメリットなどを紹介し、「全国初のNPO医師会に期待しています」と、述べられました。

講演に先立ち、吉岡勉会長が、「約60名の会員が協力して頑張ってきた」とあいさつ。また、講演終了後は、溝口市長らも出席して設立記念パーティーが行われました。



医師会は、通常社団法人としての設立が一般的ですが、南砺市医師会はボランティアで参加する非営利団体であり、広く社会福祉の向上に貢献するという観点から、NPO法人となりました。今後、講演会等の開催、医療関連施設への助成等を行い、市民が安心して暮らせるよう地域保健医療の整備に尽力されます。

## 富山県花と緑の祭典2006 「第34回花と緑の大会」

10/21  
(土)

花と緑の功労者

(財)花と緑の銀行理事長表彰団体の部

福野北部花愛好会

花と緑のコンクール入賞者

一般花壇の部

優秀賞…玉成花壇愛好会(福野)

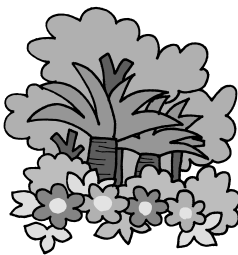
優良賞…福野北部自治振興会 広安ふれあいグループ(福野)

花の道の部

優秀賞…桐木花と緑の活動推進協議会(福野)

ゴスター原画の部

佳作…山本 成那(城端中3年)



## 晴れの受章・表彰者のみなさん

### 叙勲・褒章

瑞宝双光章

齊藤 昌英さん(福野) 教育功労 元小学校長

瑞宝単光章

廣川 稔さん(福野) 郵政業務功労 元郵政事務官

黄綬褒章

東田美由喜さん(福野) 業務精励  
特別養護老人ホーム「福寿園」統括主任看護職員

### 平成18年度県功労表彰

鵜野 伊光さん(福光) 産業経済功労 富山干柿出荷組合連合会組合長

志観寺範從さん(井波) 科学文化功労 漆芸家

鶴見 貞夫さん(城端) 県民生活功労 南砺市交通指導員連絡会長

吉田 信久さん(井波) 技能職能功労 木彫刻師

ファームエッジア福光 産業経済功労

### 平成18年度県教育功労表彰

石岡 敬夫さん(井波) 学校教育功労者

南砺総合高等学校平高等学校郷土芸能部 優良教育団体

岩田 繁子さん(城端) 社会教育功労者

福 声 会(福光) 優良社会教育団体

鉢嶺 孝輔さん(平) 優良体育・スポーツ活動推進者

水口かおりさん(平) 優良体育・スポーツ活動推進者

### 平成18年度経済産業省所管統計調査功労統計調査員感謝状

眞田 和子さん(上平) 工業・商業統計

澤 穂子さん(城端) 工業・商業統計

川幡マサ代さん(福野) 工業・商業統計

清瀬伊紀子さん(福野) 工業・商業統計

# なんとの ひろば

## 菊香る南砺の秋

11/3<sup>祝</sup>~12<sup>日</sup>

2年前、南砺市誕生記念として開催された「南砺菊まつり」も3回目を迎え、会場の市園芸植物園は、競技花や造形菊など約22,000本の菊を鑑賞する人で賑わいました。

娘の里菜ちゃん(3歳)、息子の陸くん(1歳半)と一緒にオープニングに訪れた村江祐子さん(福野)は、「例年になく菊がきれい。天気も良くて最高です」と、笑顔で感想を語られました。

8日(水)には、溝口市長の誘いを受けた石川県知事も来場し、今年誕生した新種スプレー菊などを鑑賞。帰り際、菊の花束を手渡され、「これは素晴らしい。知事室に飾らせてもらいます。今日は来てよかったです」と、喜んでおられました。



## 特産黒大豆、

10/21<sup>土</sup>・22<sup>日</sup>

## 一株でも多く持ち帰ろう!

粒が大きく甘みの強さが人気の丹波黒大豆。

井口地域の特産になりつつあるこの豆を、より多くの方々に知ってもらおうと、久保地区のほ場で「丹波黒大豆枝豆収穫大会」が開催されました。

長さ1mの縄(2,000円)で、束ねられるだけの株を持ち帰ることができます。目安は15株程度ですが、中には20株も束ねる方も。毎年楽しみにされている方も多く、二日間で約700人の方が訪れました。

## 合掌の里に響く 五箇山民謡

10/22<sup>日</sup>

秋の五箇山の味覚や民謡を楽しんでもらおうと、五箇山合掌の里で「四季の五箇山もみじ日和」が開催されました。

合掌造り家屋前の特設ステージでは、上平小中学校の児童・生徒約60名が、麦屋節、といちんさ、草島節、こきりこなどの五箇山民謡を披露。盛んな拍手が贈られました。

特産のなめこがふんだんに入ったなめこ汁や、舞茸ご飯、手打ちそばなども販売され、県内外の大勢の観光客が、地元の方の手作りイベントを存分に楽しんでいました。





# 大迫力の“石かち”行事に 新そばの味

10/21<sup>土</sup>・22<sup>日</sup>

そばの郷広場で開催された「ど〜んと利賀の山まつり」。好天に恵まれたこともあり、二日間とも会場は大盛況。合掌造り家屋の土台作りの技“石かち”行事の再現も、大勢の方が綱を引いたため迫力満点。豪快な音を利賀の山々に響かせていました。

新そばの時期とあって、郷土料理コーナーは利賀そばを注文する人で大賑わい。ステージで太鼓や鐘を使った伝統芸能を披露した韓国平昌郡の子どもたちも、利賀そばをペロリと平らげていました。



## 人形劇で 人権啓発

11/8<sup>水</sup>

砺波人権擁護委員協議会啓発部人形劇部門のみなさん13名が、吉江保育園の園児・職員約150名を前に、人権啓発の人形劇を披露しました。

演目は、老夫婦の思いやりの心が胸を打つ物語「かさじぞう」。人形や背景幕など、セットは全て委員のみなさんの手作りです。劇が始まると、園児たちは人形の動きに釘付けに。終了後は「面白かった!」と喜びながら、大きな拍手を贈っていました。

代表の吉江哲子さんは、「子どもたちには“人権”という言葉は難しいと思いますが、この人形劇をとおしてやさしい心が身についてくれればいいですね」と話されました。

# 散居村の魅力を見つめ直そう

美しい散居の景観を保全する機運を盛り上げようと、「となみ野散居村再発見フェア」が開催されました。

ライトアップされたあずまだち高瀬で、「散居景観はだれのもの? 守らなければならないもの?」をテーマに行われた夜なべ談義では、漫画家森みち子さんら7人の話し手が語る散居村への思いに、約50人の参加者は熱心に耳を傾けていました。

また、「となみ野スローライフものづくり体験」と題し、里いも田楽づくり体験や500食のふるまい里いも汁サービスなども行われました。串に刺した里いもに、ゴマ味噌をつけて田楽づくりを楽しんでいた山本将太君(福光中部小2年)は、「炭火で焼くのが面白かったです!」と、顔にゴマ味噌をつけたまま感想を語ってくれました。

10/28<sup>土</sup>・29<sup>日</sup>



11/9<sup>木</sup>

## 青空の下リンゴ狩り

福光地域西太美自治振興会(長谷川正信会長)のみなさんが、地元西太美保育園の園児たちを喜ばせようと、IOXヴァルトでリンゴ狩りを催しました。

小さい子は保育士に抱えられながら、大きい子は用意された脚立やテーブルに載ってリンゴ狩りに挑戦。次々と収穫してカゴの中に入れていきました。

収穫したリンゴは、皮をむいてもらって早速試食。適度な酸味と甘みに園児たちは大喜び。たくさん食べていました。





2年目を迎えた「みんなで農作業の日」 in 五箇山“秋編”。五箇山合掌の里にある畑で、赤かぶオーナーら約150人が収穫作業を行いました。

種蒔きからわずか2か月で大きく葉を茂らせた赤かぶに驚きながらの作業開始。パパ・ママと一緒に、赤かぶを次々と運んでいた長柄美咲ちゃん(4歳・高岡市)は、「楽しかった!」と元気いっぱいに感想。収穫の喜びを全身で感じていました。

11/3祝~5日

## 天神様ずらり

いなみ木彫りの里創遊館で開催された「06'木彫りの天神様展 in 井波」。200体以上の天神様が、作者奉仕価格で展示即売されました。

天神様は、井波彫刻協同組合のみなさんが制作したもので、一体一体表情が異なる個性豊かな逸品ばかり。訪れた観光客らは、どの天神様が自宅の床の間に相応しいか、真剣に選んでいました。



## 晩秋の風物詩“オレンジ色のカーテン”



11/9木

好天に恵まれたこの日、城端・福光地域では、特産の三社柿の天日干しが行われました。

高宮地区の当田さん宅では、電気を使わず自然乾燥のみで柿を干しておられます。作業をしていた文子さん(75歳)は、「今年は台風もなく豊作。傷も少なくてよかったです」と、顔をほころばせておられました。

出荷は12月10日頃を予定しているとのこと。特産の三社柿、早く味わってみたいものですね!

## 私の南砺市滞在記

南砺市国際交流員 Mika Lehto

～ 急いで! ～

先日、福野体育館で世界バレーの事前キャンプを行っていたトルコ女子ナショナルチームのみなさんと、市内を観光する機会がありました。あまり時間がなかったため、急いでいろいろな所を見学したのですが、あまりの慌しさにトルコの選手が驚いていました。

フィンランド人から見ても、日本人の旅行は短時間に多くの観光地を見学しようとして大変忙しそうです。これはなぜでしょうか。時間の感覚が違うのでしょうか?

フィンランド人は、休日や観光旅行はゆったりしたほうが良いと考えています。急いで観光旅行をすると、フィンランド人は怒ると思います。それは、量より質が大切だと考えているからです。逆に、日本人がフィンランド人のペースで観光旅行をすると失望してしまうでしょう。

国や人によってそれぞれペースは違うもの。みなさんも無理に自分のペースを崩さず生活しましょうね。



バハル選手と名古屋で

## 「いただきま〜す朝ごはん」⑪

### 【かぼちゃ入りオムレツ】

食改井口支部 三橋弘美さん

材 料(4人分)

卵 .....4個  
かぼちゃ .....160g  
チーズ .....40g  
白すりゴマ・・大サジ1杯  
サラダ油・・小サジ2杯  
塩・コショウ .....少々

サラダ菜、ミニトマトを付け合せに。



作り方

かぼちゃを厚さ5mm程度のいちよう切りにする。

切ったかぼちゃに塩・コショウをし、フライパンで炒める。溶き卵に、塩・コショウ、1cm角に切ったチーズ、白すりゴマを混ぜる。

に を流し込み ふたをして弱火で蒸らし焼きにする。切り分けて盛り付け、サラダ菜、ミニトマトを添える。

<一口メモ>

卵は非常に良質のタンパク質を含み、ビタミンA・D・B1や必須脂肪酸、鉄分も多く含む栄養価の高い食品です。コレステロールが高いと敬遠する方もおられますが、2日に1個程度は食べたい食品です。





## お問い合わせ 各保健センター

乳幼児の健診・予防接種は個人通知をしますので、毎月の「市民健康カレンダー」を見て会場へお越しください。

対象地域の会場で受診できないときは、居住地域の保健センターへ事前に連絡してください。

項 目	対象地域	対象者	実施日	接種会場	持ち物
高 齢 者 インフルエンザ 予 防 接 種	全 地 域	65歳以上の方	25日(月)まで	市指定医療機関 (接種案内ハガキの中間参照)	接種券、 負担金1,000円、 健康手帳
		60～64歳で、心臓、 腎臓、呼吸器の機能に 障害をお持ちの方		左記の対象者の接種券の発行については、 保健センターへご相談ください	



## 乳幼児の健康、妊婦・育児相談 ...すこやかに育てるために

項 目	対象地域	対象者	実施日	受付時間	会 場	持ち物
育 児 相 談	井 波	乳幼児	6日(水)	10:00～11:30	井波保健センター	母子健康手帳
おしゃべりランド	福 野	乳幼児とその家族	21日(木)		アルカス	
3 か 月 児 健 診 B C G 接 種	利賀・井波・井口・福野	H18年9月生	20日(水)	13:00～13:30	福野保健センター	母子健康手帳、 問診票、BCG予約票
	城端・平・上平・福光		21日(木)		城端保健センター	
離 乳 食 相 談 ( 5 か 月 児 )	城端・平・上平・福光	H18年7月生	6日(水)	9:30～10:00	城端保健センター	母子健康手帳、 問診票
	利賀・井波・井口・福野		19日(火)		福野保健センター	
7 か 月 児 相 談	城端・平・上平・福光	H18年5月生	6日(水)	13:30～14:00	城端保健センター	
	利賀・井波・井口・福野		19日(火)		福野保健センター	
1歳6か月児健診	利賀・井波・井口・福野	H17年5月生	12日(火)	13:00～13:30	井波保健センター	
	城端・平・上平・福光		13日(水)		福光保健センター	
3 歳 児 健 診	利賀・井波・井口・福野	H15年6月生	5日(火)	13:00～13:20	井波保健センター	母子健康手帳、問診票、歯 ブラシ、コップ、フッ化物塗 布申込書、負担金200円
	城端・平・上平・福光		14日(木)		福光保健センター	
むし歯予防教室 ( 歯 科 健 診 ) ( フッ 化 物 塗 布 )	井波・井口・福野	2歳6か月児( H16年5月生 )	6日(水)	12:50～13:10	井波保健センター	母子健康手帳、歯 ブラシ、コップ、タ オル、フッ化物塗 布申込書、負担金 2 0 0 円
		3歳児( H15年11月生 )		13:40～14:00		
	井波・井口・福野	1歳6か月児( H17年4月生 )	13日(水)	12:50～13:10	福野保健センター	
		2歳児(H16年11月生)		13:40～14:00		
	平 ・ 上 平	2歳児( H16年9～11月生 )	15日(金)	13:10～13:30	平保健センター	
		2歳6か月児( H16年3～5月生 )		12:50～13:10		
		3歳児( H15年9～11月生 )		13:10～13:30		
	城端・福光	2歳6か月児( H16年5月生 )	19日(火)	12:50～13:10	福光保健センター	
		3歳児( H15年11月生 )		13:40～14:00		
	城端・平・上平・福光	1歳6か月児( H17年4月生 )	20日(水)	12:50～13:10	城端保健センター	
城端・福光	2歳児(H16年11月生)	13:40～14:00				



## 健康づくり教室 ...健康な毎日を送るために

項 目	対象地域	対象者	実施日	受付時間	会 場	
リ ハ ビ リ サ ロ ン リ ハ ビ リ 教 室	福光・城端	身体機能が低下している方 及び機能訓練 の 必 要 な 方	7日(木)	10:00～15:00	福光保健センター( サロン・教室 )	
	井波・井口		7日(木)	13:30～15:30	井口保健センター( 教室 )	
	福 野		21日(木)	10:00～15:00	井波保健センター( サロン・教室 )	
			7日(木)	10:00～15:00	福野保健センター( サロン・教室 )	
			14日(木)	13:30～15:30	福野保健センター( 教室 )	
			城 端	18日(月)	13:30～15:30	城端保健センター( 教室 )
福 光	21日(木)	13:30～15:30	福光保健センター( 教室 )			
チ ョ キ ン ・ 貯 筋 教 室	全 地 域	基本健診で要 指導と指摘され た方(既申込者)	5・12日(火)	9:45～10:00	福野体育館	
糖 尿 病 予 防 教 室			既 申 込 者	7日(木)	9:30～10:00	井波保健センター
栄 養 教 室				9日(土)	9:30～12:30	福光保健センター



## 各種検診 ...早期発見が決め手です。年に1度は受診しましょう!

	項 目	実施日	受付時間	会 場	対象者	持ち物
医 療 機 関 検 診 ・ 健 診	がん検診	胃がん 40歳以上の方	保健センターに申込。  年間可	市指定医療機関  市指定医療機関 (県内婦人科)  市指定医療機関 (南砺市民病院、 公立南砺中央病院)	国保加入者・社保 の被扶養者で、職 場でがん検診を受け る機会のない方	がん検診受診 券(保健センターで発行)、 負担金、健康 手帳
		子宮がん 20歳以上の女性				
		乳がん 40歳以上の女性				
	人間ドック・脳ドック	26日(火)まで (要予約)	診察時間帯	市指定医療機関	・40歳以上の国保 加入者・社保の被 扶養者で、職場で 健康診査を受ける 機会のない方  ・今年度基本健診 を受けておられない方	保険証、基本健 康診査受診票 (保健センター で申込必要)、 負担金13,000円



## 健康相談 ...明るい未来のために健康チェック

項 目	対象地域	対象者	実施日	受付時間	会 場	持ち物
健 康 相 談	城 端	血 圧 ・ 糖 尿 病 ・ コレステロール・ 肥満・貧血等健 康が気になる方	毎週(月)・(木)	9:30～11:30	城端保健センター	健康手帳
	平		毎週(月)・(金)	9:30～11:30	平保健センター	
	上 平		毎週(月)・(金)	13:30～15:30	上平保健センター	
	利 賀		毎週(火)・(木)	9:30～11:30	利賀保健センター	
	井 波		毎週(月)・(水)	10:00～11:30	井波保健センター	
	井 口		毎週(火)・(木)	9:00～11:00	井口保健センター	
	福 野		毎週(火)・(金)	9:30～11:30	福野保健センター	
	福 光		毎週(月)・(木)	9:00～11:30	福光保健センター	

### 保健センター 連絡先

東 部(井波・井口・福野)	井波保健センター	☎ 82 5439	FAX 82 5590
西 部(城端・福光)	福光保健センター	☎ 52 1767	FAX 52 6511
南 部(平・上平・利賀)	平保健センター	☎ 66 8026	FAX 66 8027
民生部 健康課 地域保健係(井波庁舎)		☎ 23 2011	FAX 82 4657

平成18年  
12月



# 市民カレンダー

1 (金)	毎月「1日」は南砺市交通安全呼びかけの日 ～ 出がけには 笑顔といっしょに 「気をつけて」の一言を!～ 12月定例市議会 本会議(提案理由説明) 14:30～ 福光庁舎	4 (月)	行政・人権・家庭児童・心配ごと相談 13:30～16:00 井波社会福祉センター
2 (土)	第6回全日本男子なぎなた選手権大会 10:00～ 福野体育館	5 (火)	人権・心配ごと相談 13:30～16:00 平行政センター 人権相談 13:30～16:00 井口社会福祉センター 心配ごと相談 13:30～16:00 福光庁舎別館
3 (日)	第51回皇后盃全日本なぎなた選手権大会 9:00～ 福野体育館 第20回芸能チャリティーショー 9:30～ 福光中央会館 いなみ交流館ラフォーレ開館9周年記念 「ラフォーレ・フェスタ」 10:00～ 2006いのくちチンドンフェスタ 12:00～ いのくち椿館	6 (水)	健康・介護相談 9:30～11:30 城端老人福祉センター「美山荘」 人権・心配ごと相談 13:30～16:00 高齢者コミュニティセンター「ことぶき館」 JR城端線定期点検運休 10:00～15:00
		7 (木)	心配ごと相談 13:30～16:00 福野老人福祉センター「さつき荘」
		8 (金)	年金相談 10:00～15:00 福光行政センター
		9 (土)	井波地域住宅相談 13:00～17:00 コミュニティプラザアスモ「中央広場」
		10 (日)	第58回人権週間 「育てよう一人一人の人権意識」 ～ 思いやりの心・ かけがえのない命を大切に～ 12月4日(月)～10日(日)
		11 (月)	福光地域住宅相談 10:00～16:00 福光会館2階
		12 (火)	12月定例市議会 本会議(一般質問) 10:00～ 福光庁舎 年金相談 10:00～15:00 城端行政センター 人権・心配ごと相談 13:30～16:00 利賀高齢者生活福祉センター「ネイトピア喜楽」 行政・人権・心配ごと相談 13:30～16:00 福光庁舎別館



12月  
図書館  
休館日

印がお休みです

## 平図書館

開館時間 9:30～17:00 (土・日・祝日 10:00～17:00)						
日	月	火	水	木	金	土
・	・	・	・	・	1	2
3	・	5	6	7	8	9
10	・	・	・	・	・	16
17	・	19	20	21	22	23
24	・	26	27	・	・	・

## 福野図書館

開館時間 9:30～18:30 (土・日・祝日 9:30～17:00)						
日	月	火	水	木	金	土
・	・	・	・	・	1	2
3	4	・	6	7	8	9
10	11	・	13	14	15	16
17	18	・	20	21	22	23
24	25	・	27	28	・	・

## 城端図書館 井波図書館

開館時間 10:00～18:00						
日	月	火	水	木	金	土
・	・	・	・	・	1	2
3	・	5	6	7	8	9
10	・	12	13	14	15	16
17	・	19	20	21	22	・
24	・	26	27	・	・	・

## 上平図書館 利賀図書館・井口図書館

開館時間 9:30～17:00						
日	月	火	水	木	金	土
・	・	・	・	・	1	・
・	・	4	5	6	7	8
・	・	11	12	13	14	15
・	・	18	19	20	21	22
・	・	25	26	27	・	・

## 福光図書館

開館時間 9:30～18:30 (土・日・祝日 9:30～17:00)						
日	月	火	水	木	金	土
・	・	・	・	・	1	2
3	・	5	6	7	8	9
10	・	12	13	14	15	16
17	・	19	20	21	22	23
24	・	26	27	・	・	・

13 (水)	12月定例市議会 民生病院常任委員会 9:00～ 福光庁舎 12月定例市議会 産業建設常任委員会 13:30～ 福光庁舎 暴力等に関する困りごと相談 13:00～16:00 福野庁舎	22 (金)	年金相談 10:00～15:00 福光行政センター
14 (木)	12月定例市議会 総務文教常任委員会 13:30～ 福光庁舎 心配ごと相談 13:30～16:00 福野老人福祉センター「さつき荘」	23 (土)	天皇誕生日
15 (金)	IOX-AROSAスキー場オープン  北朝鮮人権侵害問題啓発週間 12月10日(日)～16日(土)	24 (日)	
16 (土)	福野地域住宅相談 13:30～17:00 ショッピングセンター「ア・ミュー」	25 (月)	広報なんと1月号発行・配布物配布日 集合納税第7期納期限
17 (日)	年末の交通安全県民運動 ～ ゆっくり走ろう 雪のふる里 北陸路～ 12月11日(月)～20日(水)	26 (火)	年金相談 10:00～15:00 城端行政センター 税金・年金・一般相談 13:30～15:30 井波社会福祉センター 心配ごと相談 13:30～16:00 福光庁舎別館
18 (月)	心配ごと相談 13:30～16:00 井口社会福祉センター	27 (水)	歳の大市 早朝～日没 銀行四つ角付近(福野地域) おもちゃの病院 10:00～15:00 福野児童センター「アルカス」
19 (火)	法律・一般相談 13:30～15:30 井波社会福祉センター 法律相談は要予約(☎5565) 行政・人権・心配ごと・障がい者地域相談 13:30～16:00 城端老人福祉センター「美山荘」 心配ごと相談 13:30～16:00 福光庁舎別館	28 (木)	官公庁執務納め 行政・人権・心配ごと相談 13:30～16:00 福野老人福祉センター「さつき荘」
20 (水)	毎月「20日」は犯罪抑止の日 ～ 地域の安全は地域の力で!～ 12月定例市議会 本会議(委員長報告、質疑・討論・採決) 16:00～ 福光庁舎	29 (金)	
21 (木)	心配ごと相談 13:30～16:00 福野老人福祉センター「さつき荘」	30 (土)	
		31 (日)	IOX-AROSAカウントダウンイベント2007 22:00～ IOX-AROSAスキー場





# ぶっちぎりの2連覇!

11月12日(日)

県内の郡市12チームが、18区間42.5kmを走破する「第24回富山県駅伝競走大会」で、南砺市チームが、2時間13分8秒の大会新記録で2連覇を達成しました。

「チーム全体の底上げが新記録に結びつきました」と、溝口市長に勝因を報告した嶋田健治監督。2位の富山市とは、時間にして2分、距離にして800m以上の差があり、後続のランナーからは視界に入りません。まさにぶっちぎりの優勝となりました。



## 南砺市チームの記録

1区: 高瀬 裕行	9分17秒(4位)	10区: 横山 拓也	9分52秒(1位、新記録)
2区: 佐々木 麗奈	3分44秒(1位)	11区: 金田 優子	6分01秒(1位)
3区: 永井 秀篤	5分00秒(1位、新記録)	12区: 岩井 一泰	9分03秒(1位、新記録)
4区: 南 伊織	5分02秒(3位、新記録)	13区: 宮塚 春香	7分10秒(4位)
5区: 松川 正幸	5分11秒(4位)	14区: 西田 真	5分51秒(1位、新記録)
6区: 須河 沙央理	6分24秒(1位、新記録)	15区: 西田 恵	6分11秒(2位)
7区: 須河 宏紀	9分48秒(1位、新記録)	16区: 細川 美勇士	9分21秒(5位)
8区: 七山 拓紀	11分52秒(4位)	17区: 石崎 亜依	6分54秒(2位)
9区: 山田 美紀	8分59秒(4位)	18区: 中川 育美	7分28秒(3位)

## もうすぐインターハイスキー

第56回全国高等学校スキー大会  
平成19年2月2日(金)～6日(火)

### 選手のみなさんへマスコット作り

全国から集う選手にプレゼントしようと、五箇山商工会女性部のみなさんが、特産の五箇山和紙を使った「五箇山笠マスコット」作りに励んでおられます。

「五箇山子どもたちが全国大会に行くたびに、心温まるお土産をいただいています。南砺市を訪れる選手にも、是非心のこもったプレゼントを渡したくてはじめました」と語る北田祥子部長。大会までに、1,100人分を制作する予定です。

みなさん頑張ってくださいね!



### もてなしの心を勉強 11月15日(水)

選手のみなさんに、気持ちよく宿泊して普段の実力を発揮してもらおうと、福光庁舎別館で「高校総体宿泊関係者研修会」が開催されました。砺波地域宿泊協議会のみなさん約60名が、富山の特産品を使った献立づくりや、食品衛生の基本を受講。食事は成績を左右しかねない重要なポイントとあって、みなさん真剣な表情で聞き入っておられました。



# 「第55回 富山県美術連合展(巡回展)」 南砺市で開催

入場  
無料



県下ではレベルの高いプロの集団展として親しまれ、毎年開催されている「富山県美術連合展」。会員が技術を駆使した200点の傑作をお楽しみください。

会 期

12月7日(木)～平成19年1月10日(水)

開館時間

午前9時～午後5時 休館日:毎週火曜

7日(木)午前9時30分から、福光美術館で式典を行います。

会 場

福光美術館:日本画、洋画、写真部門展示

福野文化創造センター:彫刻、工芸、書部門展示

問い合わせ

福野文化創造センター ☎ 1125

福光美術館 ☎ 7576

## 福光美術館

### 「第5回版画年賀状公募展」 作品募集

版画で制作された年賀状をご応募ください。入選作品は、平成19年1月20日(土)～2月25日(日)まで福光美術館で展示します。

応募期間

12月15日(金)～平成19年1月4日(木)必着

対 象 小学生～一般

表 彰 各部門大賞・優秀賞・奨励賞等

応募方法

宛先面に、郵便番号・住所・氏名・年齢(学生の方は学校名・学年)を明記し、下記まで郵送

応募無料。ただし、年賀状として応募してもらうため、郵送料は出品者の負担です。

宛先及び問い合わせ

福光美術館 「版画年賀状係」

〒939-1626 南砺市法林寺2010 ☎ 7576



## 4 校生徒が合同で発表 11月12日(日)

今年で2回目となる南砺総合高校(福野・井波・福光・平)合同の「芸術文化発表会」がじょうはな座で開催されました。

ステージでは、平高校郷土芸能部のみなさんによる郷土芸能「福

野・井波両校の合唄、福野・福光両校のなぎなたが披露されました。また、福野・井波・福光3校の吹奏楽部総勢90名が

「スパイ大作戦」など3曲を演奏。迫力のステージに、会場を埋めた観客から大きな拍手が贈られていました。

ホールや研修室では、美術や部活動の時間に制作した絵画・書・写真・焼き物などの作品も展示され、こちらも大勢の方が鑑賞に訪れていました。

芸術・文化活動を通じて、ますます4校の一体感が深まればいいですね。



## じょうはな座の催し

じょうはな座定期公演

庵唄(出演:川田社中)

12月9日(土) 午後1時30分

チケット 1,500円

(団体15名以上1,300円、中学生以下無料)

曳山会館入館券付き

問い合わせ

城端伝統芸能会館「じょうはな座」 ☎ 5050

ホームページ <http://johanaza.city.nanto.toyama.jp/>

## 市内展覧会のご案内

▼屋根

屋根の葺き方を、五箇山の茅葺を中心に、地域の違い時代の  
変遷で調べてみました。

12月1日(金)～平成19年1月28日(日)

城端曳山会館 ☎ 2165



## 「越中五箇山菅沼集落」



世界文化遺産 平成7年12月9日登録  
 国指定 史跡 昭和45年12月4日指定  
 重要伝統的建造物群保存地区 平成6年12月21日選定  
 上平地域

菅沼集落は、庄川の谷あいにはり出た平坦地にあり、三方を庄川に囲まれ、もう一方は雪持林の茂る急斜面となっていています。

集落には、現在12棟の家屋があり、そのうち9棟が合掌造り家屋です。これらの合掌造り家屋は、江戸時代末期（19世紀前期～中期）に建てられたものが2棟、明治時代に建てられたものが6棟、最も新しいものは大正14年（1925）に建てられており、このころまで合掌造り家屋が建築されていたことがわかります。

五箇山は、江戸時代、和紙や養蚕、鉄砲の火薬の原料である「塩硝」が主な生産品でした。菅沼集落でもそれらを生産するかわら、わずかな土地を利用した稲作と、なき畑と呼ばれる焼き畑農業で生活が行われていました。塩硝の生産は、明治になって加賀藩の庇護がなくなつたことや、安価な輸入品のため衰退してしまいました。

菅沼は、小さいながらも日本を代表する山村集落として、昔からの景観を変えることなく、訪れる人々に歴史を語り続けています。

東海北陸自動車道五箇山ICから岐阜県方面へ向かい、車で2分。

# 文化財 & 美術品

南砺市の

ご紹介

文化財 & 美術品への問い合わせは  
 市教育委員会 文化課  
 （井波庁舎） ☎ 23 2014

題名「岳」

下保 昭（1927～）作  
 日本画

所蔵先 福野庁舎  
 制作年 1959年  
 寸法 200号

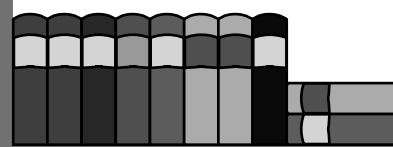
この作品は、黒と金泥を活かし、山岳風景を幽玄に描いています。自然界の鼓動と、作者の生命の鼓動との一体化が感じられます。昭和34年の第2回新日展に、委嘱出品されました。

作者の50年以上にわたる画業を振り返るとき、青年時代から近年の「日本の山水」シリーズに至るまで、いずれの作品にも一貫してみられるのは、北陸の風土に裏打ちされた素朴さとやさしさ、そして妥協を許さない精神です。

作者は、昭和2年、砺波市に生まれました。昭和23年に京都へ出、翌年、西山翠嶂に師事しました。昭和25年、第6回日展で「港が見える」が初入選。その後も同展に意欲的に出品を続け、昭和38年に日展会員、昭和45年には評議員となりました。平成11年に開館した富山県水墨美術館には、常設展示「下保昭作品室」が設置されています。



# なんと 図書館だより



## 新着図書ピックアップ

～もよりの図書館へ  
お問い合わせください～

### 【一般図書】

コンピュータでつくる情報社会基盤 坂村 健  
内臓脂肪をぐんぐん減らす知恵とコツ 主婦の友社  
子どもと一緒に料理しましょう！ 上田 淳子

お芋で年賀状カルチャーブック 小町谷新子  
育児全百科 細谷 亮太

世界温泉紀行66湯 山本 正隆  
薪ストーブと暮らす 地球 丸

百万遍古都恋情(上・下) 花村 萬月  
クラウディア奇蹟の愛 村尾 靖子  
芋たこなんきん上 NHK連続テレビ小説 田辺 聖子

### 【児童書】

にんたまのドキドキハラハラばけきたんけん！ 尼子騷兵衛  
チャレンジジミケ！3 コレクション ウォルター・ウイック

すごい！うちでもこんな実験ができるんだ!! 米村でんじろう

## 今月のおすすめ本

### ● 昭和レトロ博物館

町田 忍 / 著



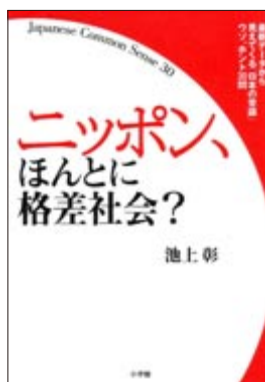
4つの紙上展示室に、昭和30年代の遊び・町並み・学校生活・電気製品等々を、著者秘蔵の図版を中心に満載。懐かしい昭和の風景にひそむ、変わらぬ日本のこころの情景が蘇る。

### ● ニッポン、ほんとに格差社会？

最新データから見えてくる

「日本の常識」ウソ・ホント30問

池上 彰 / 著



元NHKニュース・ジャーナリストの著者が、新聞・テレビから伝えられる「日本の常識」のウソ・ホントを、最新データをもとに解き明かす。これがほんとの「日本のかたち」！

## お知らせ

### 井波図書館古雑誌市

保存期限の過ぎた雑誌を無料で提供します。持ち帰り用の袋を持参してください。

日時 12月3日(日)  
午前10時30分～午後4時

### 平図書館休館(蔵書点検のため)

期間 12月11日(月)～15日(金)

### 第37回福光地域読書感想文コンクール優秀賞受賞者

#### 小学校低学年の部

上坂 朋史(中部小1年) 福田 莉世(東部小1年) 早川 莉子(南部小1年)  
定村 颯(中部小2年) 吉田 沙帆(東部小2年)

#### 小学校中学年の部

山田 恭華(中部小3年) 中山 美邑(東部小3年) 前田 桃花(中部小4年)  
福田 梨琴(東部小4年) 早川 真央(南部小4年) 藪 佑斗(西部小4年)

#### 小学校高学年の部

山田 純菜(中部小5年) 塩田 朱莉(東部小5年) 中島 愛理(南部小5年)  
山田 吟至(中部小6年) 高田 佳寛(東部小6年)

#### 中学校の部

中山 舞(福光中1年) 高松 香(吉江中1年) 上坂 聖来(福光中2年)  
米田 優貴(吉江中2年) 北島 彩夏(福光中3年) 塚本 純香(吉江中3年)

#### 高校の部

伊東 里紗(福光高1年) 山下 瞳(福光高2年)

## 図書館

## 行事

12月

### 城端図書館

- ・本の展示会  
サンタクローズがやってくる
- ・虹の会のみなさんによるクリスマスおはなし会  
16日(土) 午前10時30分～

### 井波図書館

- ・本の展示会  
心ピカピカ 家ピカピカ「掃除大作戦」
- ・子ども映画会 9日(土) 午後2時～  
「サンタさんは大いそがし」  
「むくはとじゅうの名犬物語」  
「楽しいムーミン一家『おばけ島へようこそ』」
- ・子ども会 16日(土) 午後2時～  
「おどるサンタさん」 指導：ピッコログループ

### 福野図書館

- ・本の展示会 「すてきなクリスマス」
- ・土曜おはなし会(紙芝居など) 毎週土曜日 午前11時～
- ・古文書会 16日(土) 午後3時～  
福野文化創造センターセミナールームA
- ・冬休みおはなし会 27日(水) 午後2時～3時  
「王子さまの耳は口バの耳」他 語り手:石丸勝子氏  
福野文化創造センターセミナールームC

### 福光図書館

- ・本の展示会 「サンタさんがやってくるよ!」
- ・おはなし会 16日(土) 午後3時～ 「クリスマス」  
指導：ピノキオグループ 図書館児童室



# 講座案内



## 市在宅介護支援センター

12月のそくさい会サロン

対象地域 城端周辺

開催日・参加地区・内容

1日金 南山田下 体力測定

5日火 城端 "

6日水 南山田上 "

8日金 北野 "

12日火 大鋸屋 "

13日水 大鋸屋 "

15日金 南山田下 法話会

19日火 城端 "

20日水 南山田上 "

22日金 北野 "

26日火 大鋸屋 "

27日水 大鋸屋 "

会場 ケアハウス城端つらら

申込及び問い合わせ

在宅介護支援センター うちら ☎ 8113

12月の家族介護者教室

対象地域 城端

開催日 1日金 午前9時30分〜午後4時

特別養護老人ホームきさら前集合  
内容 「腰・肩・膝・足改善体操」  
会場 自遊館リフレックスプラザ(富山市)  
申込及び問い合わせ  
きさら在宅介護支援センター ☎ 0483

南砺市民病院  
12月のいきいき若返り講座

テーマは「糖尿病について」。参加無料、お気軽にお越しください。

7日木 糖尿病治療最新線  
14日木 正月・宴会で血糖が上がらないコツ  
28日木 継続は力なり  
〜毎日続けよう体重・血圧測定〜

時間 午後2時〜3時

会場及び問い合わせ

南砺市民病院2階健康管理科 ☎ 1475

「三門松」作り講習会

日時 12月24日(日)

午前10時〜正午(全1回)

材料費 1,500円

定員15名(先着順)。申し込みは電話・FAXで。軍手、剪定鋏持参。

会場及び問い合わせ

市園芸植物園 ☎ 8711

FAX 8741

木版画による年賀状制作講座

日時 12月9日(土)・10日(日)

午前10時〜正午(全2回)

受講費 500円

受講者 年賀状彫刻刀、筆記用具、画材

持ち物 下絵、パレン など

定員約20名(先着順)。申し込みは電話で。

会場及び問い合わせ

福光美術館 ☎ 7576

福野高校共学農園(開放講座)  
「正月用お祝い寄せ植えづくり」

日時 12月21日(木) 午前10時〜正午(全1回)

材料費 5,000円

申込方法 往復ハガキに住所・氏名・年齢・職業・電話番号を記入し左記まで郵送

応募期限 12月6日(水)必着

定員15名(超えた場合は抽選)。

会場及び問い合わせ

福野高校 共学農園 ☎ 2014

〒939 1521 南砺市苗島443

福野職業能力開発センター  
入門アクセス

日時 12月14日・19日(土・日を除く)

午後6時〜9時(全4回)

教材費 3,000円 定員10名、先着順

会場及び問い合わせ

福野職業能力開発センター

南砺市寺家301-1 ☎ 3152

ホームページからも申し込み可能です。

<http://www.petoyama.jp/branches/1348/1348.htm>

砺波地域職業訓練センター

財務会計処理講座

日時 12月2日・16日(毎週土)

午前10時〜午後4時(全3回)

受講料 7,500円

受講者 パソコン入門講座

日時 12月5日(火)

午前9時〜午後4時(全1回)

受講料 3,000円

受講者 文書作成基礎講座

日時 12月6日・22日(毎週水・金)

午後7時〜9時(全6回)

受講料 6,000円

受講者 年賀状・案内状(はがき)作成講座

日時 12月9日(土)・16日(土)

午前10時〜午後4時(全2回)

受講料 5,000円

受講者 オフィス簿記 講座

日時 12月13日・2月14日(毎週水・金)

午後6時30分〜9時(全16回)

受講料 12,000円

各講座定員20名(先着順)。締切りは開催日前まで。教材費別。

パソコン学習支援のご案内

「コンピュータ室を一般開放して自主学習の場を提供しています。パソコンの操作でわからないことを学習支援員にお尋ねください。」

日時 毎週火・水・木・金曜日

午後1時30分〜4時30分

利用料 300円

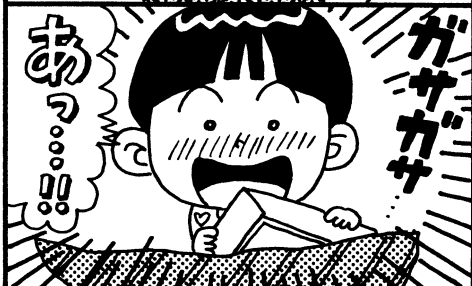
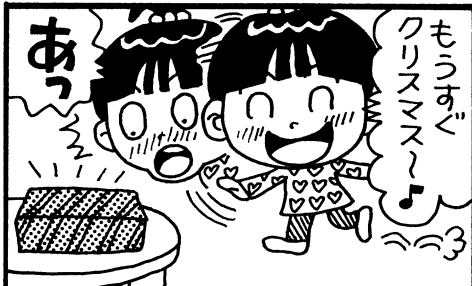
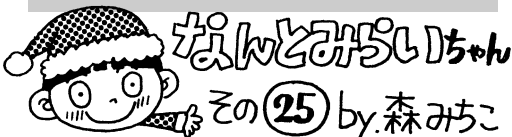
会場及び問い合わせ

砺波地域職業訓練センター

砺波市栄町717 ☎ 1115

ホームページからも申し込み可能です。

[http://www3.city.tonami.toyama.jp/project/2300/57/57\\_1.html](http://www3.city.tonami.toyama.jp/project/2300/57/57_1.html)



# インフルエンザ

## に関するお知らせ

### 【 高齢者インフルエンザ予防接種実施中 】

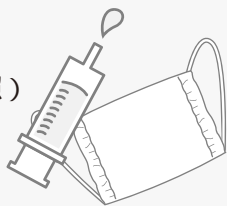
市では、対象者のうち希望される方にインフルエンザ予防接種を実施しています。まだお済でない方は、早めに接種しましょう。

**期 限** 12月25日(月)

- 対象者**
- ・接種日現在で満65歳以上の方(接種券郵送済)
  - ・満60歳以上65歳未満で、心臓・腎臓・呼吸器の機能に日常生活が制限されるほどの障害をお持ちの方、及びヒト免疫不全ウイルスによる免疫の機能障害で日常生活がほとんど不可能な方(接種券については各保健センターへご相談ください)

**持ち物** 接種券、健康手帳、個人負担金(1,000円)  
接種券に記載の市指定医療機関で接種してください。

問い合わせ  
各保健センター  
(連絡先は「市民健康カレンダー」参照)



### 【 インフルエンザ流行期への対応 】

インフルエンザは、確実な診断と薬による治療がある程度可能です。小児急患センターでは、混乱を防ぐため、インフルエンザが疑われる患者さんには以下のような原則で診療します。ご理解の上ご利用願います。

- ・正確な結果が出ないため、発熱から12時間以内の患者さんにはインフルエンザの検査を行いません
- ・希望される方には薬を処方しますが、翌日かかりつけ医を受診するまでの期間(原則1日分のみ)の処方とします(インフルエンザ以外の病気も同様)
- ・主治医ではないため、登校・登園許可書などの書類は一切発行しません(水痘・おたふく風邪・溶連菌感染症も同様)

**受付時間** 毎日夜間:午後8時～10時30分  
日・祭日:午前10時～午後5時

**診療科目** 小児科

打撲・火傷など外科系の病気は診療できません。判断に迷う時は、電話でお問い合わせください。

問い合わせ **砺波医療圏小児急患センター**  
☎ ㊟ 7744

## 消防からのお知らせ



砺波広域圏消防本部管内で、昨年の暮れから今年の10月までに、小形石油給湯機が原因の事故が2件発生しています。

事故を起こした給湯機はリコール対象製品であり、平成14年10月24日、メーカーが無償点検を行う旨を新聞に掲載しましたが、未だ全ての点検が終わっていません。もう一度、ご家庭の給湯機を確認願います。

メーカーの問い合わせ窓口  
(平日午前9時～午後5時30分)

東陶機器㈱・ネボン㈱

☎ 0120-444-309

長州産業㈱

☎ 0120-652-910

高木産業㈱

☎ 0120-575-399

㈱ノーリツ

☎ 0120-018-170

㈱日立ハウステック

☎ 0120-551-654

### ●メーカーのブランドと該当製品

メーカー	ブランド	製品名	製造年月
東陶機器㈱	TOTO	RPE32K*/RPE40K*/RPE41K* RPH32K*/RPH40K*/RPH41K*	1995年8月～ 1999年6月
長州産業㈱	C I C	PDF-321V/PDF-401A PDF-411D-A/DX-411D PDX-321V/PDX-411D	
ネボン ㈱	NEPON	URA320/URA320S URB320/URB320S UR320/UR320S/UR404S	
高木産業㈱	パーパス	TP-BS320*D( TP-BS320は除く) TP-BS402*D/TP-BSQ402* AX-400ZRD	
㈱ノーリツ	NORITZ	OTQ-302*/OTQ-303*/OTQ-305* OTQ-403*/OTQ-405*/OQB-302* OQB-305*/OQB-403*/OQB-405*	1997年3月～ 2001年3月
㈱日立ハウステック (日立化成工業㈱)	-	HO-350*/HO-360*/HO-450* KZO-460*	

製品名の末尾の\*には英数字が続きますが、全て該当品です。

「点検済シール」が貼ってあるか、貼っていない場合でも既に点検済みであれば安心して使用できます。最新のリコールについては、各メーカーのホームページで確認してください。



# あなたの子育て応援します!

保育園にあがる前のお子さん集まれ!



## 山野保育園内 子育て支援室 なかよしひろば

### 12月の遊び

- ・わらべ歌あそび
- ・風船で遊びましょう

### 12月の行事予定

#### 福祉センターで遊びましょう

4日(月) 10:00~

身体測定と育児相談も行います。  
母子手帳を持参してください。

給食試食会 12日(火) 11:00~

お餅つき 14日(木) 10:00~

クリスマス会 22日(金) 10:30~

身体測定と育児相談

26日(火) 10:00~

母子手帳を持参してください。



おとぎの森へミニ遠足

#### 一時保育実施中

一時的に家庭で保育できなくなった時、山野保育園でお子さんを預かります。  
詳しくは山野保育園(☎ 1356)にお問い合わせください。

詳しいことは『なかよしひろばだより』をご覧ください。

なかよしひろば 南砺市岩屋155番地 ☎ 1356  
毎週月曜日~金曜日 9:30~11:30/13:00~15:00

## 城端さくら保育園内 子育て支援センター

## さくらんぼ

### 12月の行事予定

おやこ広場(会員) 6日(水) 10:15~  
リースを作ろう

さくらんぼ教室 7日(木) 10:00~  
食生活とランチ

講師:城端さくら保育園栄養士

身体測定も行います。母子手帳を持参してください。

保育園開放 15日(金) 10:00~

ミニ・クリスマス会 20日(水) 10:30~

#### 誕生会

22日(金) 10:30~

12月生まれ集まれ!



運動遊びを楽しみました

さくらんぼ

南砺市理休240番地 ☎ 7305  
毎週月曜日~金曜日 10:00~15:00

# 南砺の児童館へようこそ!

- 遊びを通して児童の健全育成を図ります -



## 福光児童館

## きっずらんど

### 子育て支援...ひよこ広場

遊びのおもちゃ箱「作って遊ぼう!」

6日(水)

子育てセミナー「救急講習会」

13日(水)

スキップ水曜日「わくわくどきどきクリスマス」

20日(水)

きらきらパースデー「誕生会・身体測定」

27日(水)

### 12月の行事予定

クッキングサークル 2日(土)

おせち料理を教わろう!

茶道サークル 2日(土)

なつめ・茶杓を使おう!

わくわくサークル 9日(土)

クリスマス会の準備をしよう!

達人に入門! 9日(土)

パソコンで年賀状をつくろう!

クリスマス会 16日(土)

中高生の  
みなさん。  
紙風船作りに  
参加しませんか?



ティーンズサークル 16日(土)

サンタプロジェクト実行委員会

ティーンズサークル 24日(日)

サンタプロジェクト

紙風船を作ろう! 25日(月)

きっずらんど 南砺市福光1269番地1 ☎ 8200  
毎週月曜日~土曜日 9:00~18:00

## 南砺市ファミリーサポートセンター

少しの間子どもを預かって欲しい時、研修を受けた保育サポーターが、1時間600円でお預かりします。「アルカス」または「きっずらんど」まで印鑑を持ってお越しください。

## 福野児童センター 「アルカス」

おもちゃの病院 27日(水) 10:00~15:00

壊れたおもちゃを持ってきてね。お兄さんたちがなおしてくれるよ!

### 12月の行事予定

#### 乳幼児対象

詳しくは「キッズ通信」をご覧ください。

おやつの日 5日(火)

親子ピクス 12日(火)

にこにこパースデー 19日(火)

おしゃべりランド 26日(火)



「親子交通安全教室」にアルカス劇団が出演。創作劇を披露!

#### 小学生対象

詳しくは「アルカスメー」をご覧ください。

お茶、まんが、手話、折り紙、将棋、ピアノなど楽しい行事がいっぱい!

アルカス 南砺市二日町435番地1 ☎ 3898  
毎週月曜日~土曜日 9:00~18:00

## 城端児童館

### 12月の 行事予定

クリスマスリース作り 12日(火)~14日(木)

毛糸で指あみ 26日(火)~28日(木)

詳しくはホームページをご覧ください。

<http://johana-jidou.city.nanto.toyama.jp>

城端児童館 南砺市城端1046 ☎ 2897  
毎週月曜日~土曜日 13:00~18:00

## 高齢者の方への除雪支援

市では、高齢者の方へ、2種類の除雪支援サービスを実施します。

### ●屋根雪おろし

(おろした雪の除雪を含む)

65歳以上の一人暮らしの方及び65歳以上の高齢者のみの世帯の方、一人暮らしの重度の身体障がい者の方などを対象とします。ご近所の方や業者に依頼した際、1回あたり1万円を限度に支援します。

前年の所得税課税世帯の方は除きます。

1降雪期間あたり2回までとします。

担当の民生委員さんの確認が必要ですのでご相談ください。

### ●家の周囲の除雪

(屋根雪おろしを除く)

70歳以上の一人暮らしの方及び75歳以上の高齢者のみの世帯の方を対象とします。シルバー人材センターに除雪を依頼し、費用の5割を支援します。

年間支援額は、軽度生活援助サービス全体で1万円までとします。

軽度生活援助サービスには、

除雪のほか、雪囲い・除草などもあります。

問い合わせ

民生部 福祉課 長寿係

(井波庁舎) ☎23 2009

各行政センター



## クリゾンテム住宅(公営) 入居者募集

募集戸数

1戸(2LDK、

家賃23,900円～39,600円)

入居資格

同居または同居しようとする家族があり、政令月収が20万円以下の方

募集期間

12月1日(金)～12日(火)

応募多数の場合は、15日(金)午前9時から福光庁舎で抽選を行います。

申込及び問い合わせ

建設部都市計画課 建築住宅係(福光庁舎)

2022

福野行政センター 振興課

☎22 1100

## 住宅における耐震改修 促進税制の創設

### ●固定資産税(市税)

個人が、昭和56年以前の耐震基準によつて建設された住宅の耐震改修工事(工事費用30万円以上のもの)を行った場合、当該住宅の120㎡相当部分につき、固定資産税を左記のとおり減額します。

・平成18～21年に工事を行った場合…3年間1/2に減額

・平成22～24年に工事を行った場合…2年間1/2に減額

・平成25～27年に工事を行った場合…1年間1/2に減額

問い合わせ

総務部 税務課 資産税係

(福野庁舎) ☎23 2005

●所得税(国税)

個人が、平成20年12月31日までに、昭和56年以前の耐震基準によつて建設された住宅の耐震改修工事を行った場合、工事に要した費用の10%相当額(20万円を上限)を所得税額から控除します。

問い合わせ

砺波税務署 個人課税第一部門

☎33 7490

## 12月の集合納税納期限 (引落日)

第7期…12月25日(月)

問い合わせ

総務部 税務課 収税係

(福野庁舎) ☎23 2005

## 砺波税務署の代表電話が 自動音声案内に

12月から、砺波税務署の代表電話が「自動音声案内」となります。電話の際、案内に従つてご利用の項目番号を選択すると、担当部署につながります。

1番…個人課税部門(所得税、個人の消費税など)

2番…個人課税部門(相続・贈与、譲渡所得など)

3番…法人課税部門(法人税、法人の消費税、源泉所得税など)

4番…管理・徴収部門(税金の納付、還付金の振込など)

5番…総務課(1～4番以外の用件)

問い合わせ

砺波税務署

☎33 1073(代表)

身体障害者授産施設 Y シン

授産ホーム ☎22 0490

## 平成19年度小矢部 園芸高校入学者募集

志願資格

高校卒業及び平成19年3月卒業見込みの方、または同等以上の学力を有する方

募集学科及び定員

園芸科 約40名

志願期間

平成19年2月1日(木)～7日(水) 正午

募集要項配付

平成19年1月9日(火)～2月7日(水)

要項配布先及び問い合わせ

県立小矢部園芸高校

(小矢部市西中210番地)

☎0766671802

## ネクタイ・着物を お譲りください

Y シンでは「ネクタイ」「着物」を利用し、バチワークなどの製品作りに取り組んでいます。ご家庭で不用となつたネクタイ・着物がありましたらご連絡ください。多少にかかわらず取りに伺います。

問い合わせ

身体障害者授産施設 Y シン

授産ホーム ☎22 0490



「平成18年工業統計調査」  
にご協力を！

製造業に属する事業所が対象の調査です。毎年12月31日現在の事業所数、従業者数、製造品出荷額、原材料使用額などを調査し、工業の実態を明らかにすることを目的としています。

12月下旬から統計調査員が調査票を持って伺いますので、ご協力をお願いします。

なお、調査票に記入していただいた内容については、統計法に基づき秘密が厳守されます。

問い合わせ

総務部 情報政策課 統計係

(福野庁舎) ☎ 23 2032

とやま被害者

支援センター開設

犯罪や事故などの被害に遭った方やそのご家族・ご遺族に必要な支援を行い、精神的な苦痛を和らげ、社会復帰の手助けをする民間の被害者支援団体です。相談内容は一切外部に漏らしません。まずは電話でご相談ください。

活動内容

電話・面接相談、付き添い支援、生活支援、広報啓発

電話相談

月・金(祝日及び年末年始は除く) 午前10時～午後4時  
☎ 076 413 7830

冬の高速道路は  
安全運転で

冬の高速道路では、通常期に比べ事故発生率が3倍に跳ね上がります。事故に遭わない。巻き込まれないために、次の項目に留意し安全運転をお願いします。

- ・ 早めに冬用タイヤに交換する
- ・ 臨時速度規制を守る
- ・ 車線変更をする場合は十分に速度を落とす
- ・ 危険箇所は特に速度を落とす

雪道情報は、ユキロードコム(<http://www.yukiro.com/>)を参考にしてください。

問い合わせ

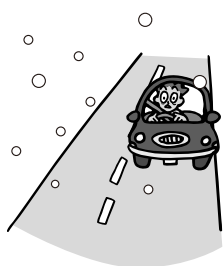
中日本高速道路株

富山保全サービスセンター

☎ 076 421 9048

ホームページ

<http://www.c-nexco.co.jp>



水道の冬支度をしましょう

寒い冬、水道にとっては厳しい季節です。外気温が-4℃以下になったときや真冬が続いたときは、水道管の凍結や破裂が多くなります。

また、積雪によりメーター検針ができない場合、漏水発見・通知のサービスもできません。漏水事故の発見が遅れ、多額の水道料金を請求されることのないよう、早めに冬支度を済ませましょう。



❄️ 冬支度その

北向きの日陰や風当たりの強いところにある水道管やメーターボックスは、特に凍りやすいので必ず防寒しましょう。

● 凍結の未然防止対策

- ・ 「低温注意報」が発令された場合、夜間糸を引く程度に蛇口を開けておく(こまめにやるのが経済的)
- ・ 市販の保温材で露出している水道管を巻く(特に蛇口を重点的に)
- ・ メーターボックスの中に、ビニール袋で包んだ使い古しの毛布や布切れなどを入れる。また、メーターボックスの上にもダンボールなどをかぶせ、水道メーターの保温を図る

● 凍って水が出ない場合は

自然に溶けるのを待つが、凍った部分にタオルをかけ、その上からゆっくりとぬるま湯をかけて溶かしてください。直接熱湯をかけると、破裂やひび割れの原因になります。

● 水道管が破裂した場合は

すぐにメーターボックス内の止水栓を閉めてください。積雪でメーターボックスの場所が分からない場合は、応急処置として破裂した部分にタオルかビニールテープを巻きつけ、市指定給水装置工事業者に修理を依頼してください。

❄️ 冬支度その

● 降雪前に宅内の漏水チェック

家の中の蛇口を全部閉め、水道メーターを確認してください。パイロットマークがゆっくりでも回っていれば漏水です。すぐに市指定給水装置工事業者に修理を依頼してください。



● 冬期間使用しない施設は閉栓手続きを

閉栓手続きは各行政センターで行ってください。市職員が閉栓処理に伺います。閉栓と再開するときの開栓には、それぞれ2,000円(計4,000円)の手数料が必要ですが、閉栓期間中は水道料金はかかりません。

問い合わせ 建設部 水道課 業務係(福光庁舎) ☎ 23 2023

## 第58回人権週間 「育てよう 一人一人の人権意識」

我が国では、毎年12月4日から10日までの1週間を人権週間と定め、人権尊重思想の普及高揚を図っています。市でも、期間中、人権擁護委員による特設の相談会場を設置します。どの会場でも相談が受けられ、秘密は厳守されます。

	地 域	会 場	開 設 日
特 設	井 口	井口社会福祉センター	12月 5日(火)
	平	平行政センター	
	上 平	高齢者コミュニティセンター 「ことぶき館」	12月 6日(水)
	利 賀	高齢者生活福祉センター 「ナイトピア喜楽」	12月12日(火)
常 設	井 波	井波社会福祉センター	毎月第1月曜日
	福 光	福光庁舎別館	毎月第2火曜日
	城 端	城端老人福祉センター 「美山荘」	毎月第3火曜日
	福 野	福野老人福祉センター 「さつき荘」	毎月第4木曜日

相談時間は、いずれも午後1時30分から4時まで。

富山地方法務局砺波支局・砺波人権擁護委員協議会( 砺波市苗加353-2 2361 )でも、休日を除き人権相談を受け付けています。お気軽にご相談ください。

### 北朝鮮人権侵害問題啓発週間

今年度から、拉致問題やその他北朝鮮当局による人権侵害問題についての関心と認識を国民に広く深めるため、「北朝鮮人権侵害問題啓発週間」が定められました。期間中、全国各地で様々な啓発行事が実施されます。

期 間 12月10日(日)～16日(土)

問い合わせ

総務部 総務課 総務係( 福野庁舎 ) ☎②3 2003  
市社会福祉協議会 ☎⑧ 0928

## 住基カード利用のお知らせ

### ■ 自動交付機が利用可能になります

来年2月1日( 木 )から、住基カード・なんとカードを利用し、自動交付機で印鑑証明・住民票・戸籍謄抄本・戸籍附票の証明書が取得できるようになります。申請書の記載が不要になり、時間外や休日でも利用可能です。

#### 自動交付機の利用

設置場所 福野庁舎1階警備員室前  
3月末には、福光庁舎にも設置します。

利用時間 平日:午前8時～午後8時、休日:午前9時～午後5時  
12月29日～1月3日と機器の点検時は、稼働を休止します。

#### 自動交付機用暗証番号の登録

自動交付機の利用には暗証番号の登録が必要です。本人が、各行政センター窓口で手続きを行ってください( 代理申請はできません )。

受付開始 12月1日( 金 )

持 ち 物 認印 本人確認書類( 免許証等 ) 住基カード( 参照 )  
住基カードをお持ちでない方は先に取得してください。  
新規取得の場合手数料はかかりません。  
即日交付ができない場合もあります。事前に、住民環境課または各行政センターへご確認ください。

### ■ 旧印鑑登録証有効期限延長

合併前に各町村で発行した印鑑登録証の有効期限を、12月末日から来年3月末日に延長します。まだ旧印鑑登録証を住基カードへ切り替えていない方は、この間に切り替えをお願いします。

旧印鑑登録証は、切り替えの際に返却してください。

写真付住基カードは、運転免許証などと同様に公的証明書としても利用できます。切り替えの際はこちらの取得をおすすめします。

問い合わせ

民生部 住民環境課 戸籍住民係( 井波庁舎 ) ☎②3 2008  
各行政センター

## 消費者の知恵 19

### ～ 製品の安全と事故情報の提供 ～

技術の進歩とともに、新しい機能がついた製品が次々に誕生し、暮らしはどんどん便利になっています。しかし、それに伴い、製品に関する事故も多くなり多様化しています。

独立行政法人製品評価技術基盤機構( NITE )では、日常使用する製品で起きた事故について、情報の収集・原因の調査・情報提供を行い、再発防止に取り組んでいます。身近で起きた事故情報について、下記までお知らせください。ホームページで事故情報を提供しています。

問い合わせ

事故情報専用フリーダイヤル 0120-23-2529

NITE北陸支所 ☎ 076-231-0435

ホームページ <http://www.jiko.nite.go.jp>

民生部 住民環境課 生活安全係( 井波庁舎 )

☎②3 2008

### 全国キャラバン金融講座開設

生活に身近なお金や金融に関する入門・基礎講座。入場無料です。

日 時 12月9日( 土 ) 午後1時30分～3時40分

会 場 ポルファートとやま

出 演 清水國明氏( タレント )

高橋伸子氏( 生活経済ジャーナリスト )

古沢真紀氏( 日経CNBCキャスター )

申 込 FAX( 03-3585-9932 )またはホームページ  
( <http://www.caravan2006.net/> )へ  
アクセス



# 市民の窓

平成18年10月1日～10月31日届出分

希望者のみ掲載  
平利賀地域は期間中届出なし



## うぶごえ

行政区 子の氏名 性別 父は母名

細野 松本 偉月 男 学  
是安 中川 歩夢 男 隆志  
泉沢 天野 柚葉 女 貴心  
塔尾 水本 優花 女 積  
塔尾 水本 陽来 男 昌文  
林道 石村 武大 男 功

皆律 山本 真輝 男 諭

五領島 春田 瑞月 女 喜幸  
坪野西部 田中 美咲 女 郁仁  
ラス高瀬 笹村 咲希 女 謙市  
三日町 越山野乃花 女 穂

広安 森田 悠真 男 貴規  
本江 石黒 凱人 男 明  
四区町 坂本 彩乃 女 正樹  
院林 南 咲乃介 男 晃平  
年代 大永 勝久 男 誠一  
本江 梧桐 颯真 男 圭介

荒木 姫川 紅愛 女 梨絵  
寺町 二野井 未来 女 貴志  
神田町 遊部 皓太郎 男 泰介

## ウェディング

行政区 氏名

荒木 依原 愛子 女 重則  
松木 澤井 樹菜 女 聡  
栄町 土原 諒介 男 達雄  
才川七 中川 結杏 女 慎也  
中ノ江 中田 航揮 男 健一

妻 夫 上原 大浦 洋志  
魚津市 島山由美子  
東新田 山本 隆裕  
桐木 堀池真理子

妻 夫 下山見 内河 政裕  
高岡市 道振 結依  
今町4区 松井 秀仁  
長野県 篠原 哲央  
院瀬見之区 篠原 哲央  
岐阜県 野村 英未  
井波東町 高桑 実  
野下 柳原希衣子

妻 夫 蛇喰 山田 建治  
静岡県 宮崎亜紀子

妻 夫 四区町 井野 泰孝  
砺波市 米田 和代

妻 夫 四区町 井野 泰孝  
砺波市 米田 和代

## おくやみ

行政区 氏名 享年

妻 夫 四区町 中西 智宏  
上浦町 長谷川有美  
砺波市 田中 康史  
三ツ屋 笹嶋 千晶  
下吉江 鈴木 公治  
広安 荒田真樹子  
小安 佐波 泰宏  
妻 夫 廣安 悠子

妻 夫 金沢市 高屋 寛順  
高岡市 西田 裕子  
土生 森田 宏一  
砺波市 境 夕輝子  
梅原 小塚 圭太  
上見 嶋田真沙美  
荒木 原 貴幸  
金沢市 橋本実奈子  
祖谷 渡辺 寛樹  
妻 夫 木崎野町 田村 昌子

妻 夫 細川 義雄  
細野 高澤 まつい  
盛新 北川 友平  
吉松 川崎 勇治  
東新田 溝口 和嘉子  
中尾 中谷 一營

妻 夫 小坂谷すみ江

妻 夫 高倉 健次  
今町1区 福井 きく糸  
大宮司 苗村 要世夫  
三日町 山崎 花子  
川原崎 山崎 花子

妻 夫 高倉 健次  
今町1区 福井 きく糸  
大宮司 苗村 要世夫  
三日町 山崎 花子  
川原崎 山崎 花子

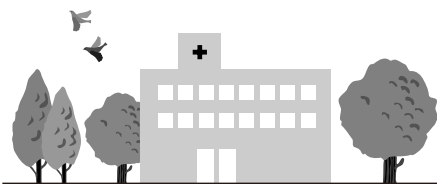


## 『なんと13湯めぐり』開催中!

クーポン券1枚で、各施設1回のみ利用できます。  
スタンプラリーも実施します。市内の温泉めぐりを楽しんでみませんか!  
実施期限 平成19年3月31日(土)  
販売場所及び利用施設  
ゆ～ゆうランド花椿、福光温泉、ふくみつ華山温泉、川合田温泉山田家、  
ぬく森の郷、法林寺温泉、野草の宿来夢、くろば温泉、ゆ～楽、国民宿  
舎五箇山荘、天竺温泉の郷、古民家の宿おかべ、桜ヶ池クアガーデン  
販売価格 5枚綴り1,500円(販売は平成19年1月31日(水)まで)  
同じ施設を何度も利用することはできません。  
問い合わせ 市観光協会連絡協議会(城端観光協会内) ☎1821

## ご寄付感謝します

社会福祉費へ  
川崎和夫さん(城端) 10万円  
広報費へ  
利賀ふるさと訪問団  
(代表 野原小右二)  
奥村一さん(愛知県) 1万円  
福野北部保育園へ  
清水百合子さん(福野) 2万円  
屋外用壁掛時計、ブロック、屋外  
用テーブル、フックスタンド、  
動物ベンチ、逆あがり練習機、  
オートマチックゲート



# 南砺市病院だより

## 南砺市病院職員募集

病 院 名	公立南砺中央病院	公立南砺中央病院	南砺市民病院 市立福野病院
採 用 年 度	平成18年度	平成19年度（第3次募集）	
採 用 日	平成19年1月1日	平成19年4月1日	
募 集 職 種	助 産 師 3名	医 師 若干名 看 護 師 11名 助 産 師 若干名	医 師 若干名 看 護 師 7名 精神保健福祉士 1名
応 募 資 格	当該免許取得者	平成19年3月卒業見込みの方または当該免許取得者	
応 募 期 限	随 時	12月4日（月）	
申 込	医療局、各病院、各行政センターに申込書・募集要項あり 市ホームページの医療局ページに詳細を掲載しています。		
問い合わせ	医療局（公立南砺中央病院内） ☎⑤2220 〒939-1724 南砺市梅野2007-5		

### 公立南砺中央病院

### 南砺市立福野病院

### 南砺市民病院

## 年末年始休業 12月29日(金)～1月3日(水)

南砺市民病院は、12月30日(土)の午前8時30分～11時30分は開院し、通常の診療を行います。

#### 秋のおたのしみ会

10月18日(水)



入院患者様に、頭と体を動かしてゲームを楽しんでもらおうと、「秋のお楽しみ会」を開催しました。

赤白の2チームに分かれ、玉入れや干支ビンゴで楽しいひと時。勝った赤チームには、職員手作りのレイが渡されました。

当院では、今後も楽しいレクリエーションを企画していきます。

問い合わせ ☎③0001

#### 接遇研修会

10月17日(火)



「さわやかな自己表現」について講義を受け、あいさつ、相手への配慮、テーマ、結論、理由・経過、相手への感謝の6項目が大変重要であることを学びました。

職員一人ひとりが常にさわやかな接遇を心がけ、相手の身になって日々の業務に取り組むことの大切さを痛感させられました。

#### 第5回外来教室

日時:12月6日(水)

会場:エントランスホール

問い合わせ ☎②3555

#### 市民病院フェスタ大盛況

11月3日(祝)



足浴は、気持ちいいなあ

今年も、当院の活動を市民のみなさんに理解していただこうと、「南砺市民病院フェスタ」を開催しました。

病院各部の紹介パネル、健康チェックコーナー、富山大学医学部実習学生のコーナーなど多彩な催し物を行い、病院理念や患者様の権利を知っていただくよい機会となりました。たくさんのご来場ありがとうございました。

問い合わせ ☎②1475





## 12月の休日当番医

### 【一般：南砺市医師会】

南砺市荒木1550（福光庁舎別館4階） ☎ 2510

●南砺市医師会のホームページ  
http://www.fitweb.or.jp/nanikai/

12/ 3	伊藤医院	城端	☎ 0028
12/10	石黒医院	福光	☎ 3800
12/17	金子医院	福光	☎ 0800
12/23	佐伯医院	福光	☎ 0689
12/24	くぼクリニック	福野	☎ 7799
12/29	鷹西医院	井波	☎ 3231
12/30	富田医院	福光	☎ 0392
12/31	中田ヨシオ内科医院	福光	☎ 3200

### 【歯科：砺波地区】

●富山県歯科保健医療総合センターのホームページ  
http://www.ff.ij4u.or.jp/tdhc/

12/ 3	中尾歯科医院	福野	☎ 2489
12/10	棚田歯科医院	福光	☎ 0296
12/17	川口歯科医院	城端	☎ 0105
12/23	林歯科医院	井波	☎ 3283
12/24	山本武夫歯科医院	井波	☎ 5323
12/30	山本歯科クリニック	井波	☎ 5000
12/31	斎藤歯科クリニック	福野	☎ 2122

休日当番医は都合により変更になることがあります。  
受診の際は、病状などを事前に電話連絡し保険証を持参してください。

### 【砺波医療圏小児急患センター】

診療科目 小児科（15歳以下の子ども）

外傷は対象外。

受付時間 月～土 午後8時～10時30分  
日、祝祭日、年末年始（12/31～1/3）  
午前10時～午後5時、午後8時～10時30分

持参品 健康保険証、福祉医療費請求書、  
処方箋など

砺波市新富町1-61（市立砺波総合病院に隣接）

☎ 7744



### 24時間健康テレホンサービス

☎ 076-442-0003

#### 12月のテーマ

月 - GTP  
火 メタボリックシンドローム  
水 子宮の癌  
木 歯ブラシのかたさ  
金 過敏性腸症候群  
土・日 膝関節にたまる水と注射

年末・年始 健康に年をとるには  
（12/29～1/3）

富山県保険医協会



## 国民年金

### 現況届の提出が 原則不要になります

社会保険庁では、住民基本台帳ネットワークシステムを活用し、年金受給者の現況確認を行うことになりました。従って、これまで誕生月に提出されていた「年金受給者現況届」は、12月生まれの方から原則不要となります。

ただし、次の方は、今後も現況届の提出が必要となりますのでご注意ください。

- ・社会保険庁で保有している本人の基本情報（氏名・性別・生年月日・住所）と住民基本台帳の情報が相違し、住民票コードを確認できない方

この場合、これまでどおり誕生月に現況届が送付されますので、引き続き現況届を提出してください。なお、本人からの申し出により住民票コードが確認できた場合には、次回から現況届の提出が不要となります。

- ・外国籍（外国人登録）の方
- ・外国に居住している方

なお、加給年金額対象者の生計維持確認が必要な方は「生計維持確認届」が、障害の程度の確認が必要な方は社会保険庁から送付される「診断書」の提出が必要です。

### 保険料の納付は忘れずに

国民年金保険料の納め忘れがあると、年金が減額されたり、長期間の納め忘れがあると、年金を受けられない場合もあります。また、障害基礎年金や遺族基礎年金を受けられない場合もあります。

平成18年度の保険料額は月額13,860円。納付期限は翌月末日です。納付期限までに必ず納めましょう。

保険料の納め方

金融機関・郵便局・コンビニの窓口で納付

口座振替

インターネットや携帯電話で納付

納付には口座振替が便利でお得

納付に訪れる手間が省けて便利

「口座振替早割制度」を利用すると月額50円のお得

一定期間分の保険料をまとめて納める前納も可能

### 年金相談（相談時間は午前10時～午後3時まで）

地域名	開設日	開設場所
福 光	12月 8日（金）	福光行政センター
城 端	12月12日（火）	城端行政センター
福 光	12月22日（金）	福光行政センター
城 端	12月26日（火）	城端行政センター

問い合わせ ねんきんダイヤル

☎ 0570 07 1165

富山社会保険事務局 砺波事務所

☎ ☎ 1259

民生部 住民環境課 戸籍住民係（井波庁舎）☎ ☎ 2008

各行政センター

# 2006いのくち チンドンフェスタ

- チンドンパフォーマンスのほか、  
いのくち鍋、黒豆おにぎり  
なども販売! -

12月3日(日) 正午~  
いのくち椿館

(入場料)

500円(前売り400円)

問い合わせ 井口商会 ☎ 2239



## IOX-AROSA カウントダウンイベント2007

- 今年も発行「カップル証明書」。花火で新年を祝いましょう! -

12月31日(日) 午後10時~



12月の  
イベント

問い合わせ IOX-AROSAスキー場 ☎ 1326

初詣の後はクラシック!

## ヘリオス 元旦 コンサート2007

- ヘリオス常任ピアニスト岡田知子がプロデュースする  
思いっきり楽しい音楽会 -

1月1日(祝) 午後2時~

(出演)

蒲原 史子(ソプラノ)  
五郎部俊朗(テノール)  
岡田 知子(ピアノ)  
サマレクム!(特別出演)

(チケット)

一般: 3,000円  
小中高生: 2,000円  
(全席自由、当日500円高)

問い合わせ  
福野文化創造センター  
☎ 1125



日 時	イベントタイトル・内 容	場所 / 問い合わせ
12月3日(日) 午前9時30~	第20回芸能チャリティーショー 入場整理券400円。収益は、募金やボランティア積立金にあてられます	JA福光中央会館 市社会福祉協議会 福光支所 ☎ 1222
12月3日(日) 午前10時~午後6時	開館9周年記念「ラフォーレ・フェスタ」 プール・浴室無料開放、体験レッスンなどイベント盛りだくさん!	いなみ交流館ラフォーレ ☎ 8900
12月27日(水) 早朝~日没	歳の大市 “市の里”福野、年の瀬の風物詩。お正月用品のお買い求めはこちらで!	銀行四つ角付近 福野商工会 ☎ 2536

### 統計なんと

- 人 口 58,203人(-49)
- 男 性 27,887人(-27)
- 女 性 30,316人(-22)
- 世帯数 17,317戸(+8)

平成18年11月1日現在、( )内は前月比。  
(住民基本台帳より)

### 編 集 後 記

3回目の菊まつりを取材に訪れた際、「ああ、もう合併して2年経ったのかぁ」と、感慨がわきました。あの頃は、本当に創刊号が出せるのか不安でしたが、白紙の広報が夢に出てきたものです。改めて読み返してみると、ページ数が少ないのに間違いが多く、あれだけ編集に時間をかけたのが何だったのだろうと恥ずかしさを覚えます。今ではページ数も掲載情報も格段に増えましたが、編集にかかる時間は激減。要領がよくなったのでしょうか。

合併当初は、住所を書く際も「 砺波郡・・・」と間違えて書きそうになったのですが、今ではすらすら「南砺市・・・」と書けるようになりました。むしろ字数が減って楽になり、これも合併効果かなと喜んでいるところです。3年目を迎えた南砺市。みなさんも、合併して良かった点を考えてみてはいかがでしょうか。(よっこ)