

# 広報 なんと

2017.8 平成29年7月25日発行 (153)



## みなぎる気合い！ 磨き抜いた 技術とスピードを競い合う

市防災センター訓練場で開催された消防操法大会  
8方面団67名の精鋭たちが鍛練の成果を披露

### 2 シリーズ「庁舎機能再編」② 庁舎統合のあり方を考える

4 小規模多機能自治検討市民会議委員募集

5 第9回南砺市消防団消防操法大会

6 シリーズ“輝け！南砺ブランド”第1回  
買い物は「まちのお店」で、暮らしを豊かに



なんと みらいちゃん  
(つばきの郷 赤祖父夏まつりバージョン)

南砺市ホームページ <http://www.city.nanto.toyama.jp>  
なんとくん(南砺市)フェイスブック <https://www.facebook.com/NantoCity>



南砺市HP



なんとくん(南砺市)FB



さががけて 緑の里から 世界へ



# 庁舎統合のあり方を考える

7月号では、普通交付税の算定や合併特例債の借り入れ面での優遇措置が平成31年度に終了することが市の財政にどのような影響があるのかを探りました。今回は、「コスト面」の続きとして庁舎整備費用や財源、維持管理経費面の比較について紹介します。

## テーマ① コスト面 「その二、整備費用等の比較試算と整備財源」

### ○庁舎整備費用は

いくら必要と見込まれるか

庁舎再編には、新築庁舎の整備と、既存4庁舎のいずれかを増改築する4パターンの合計5つが基本として考えられています。

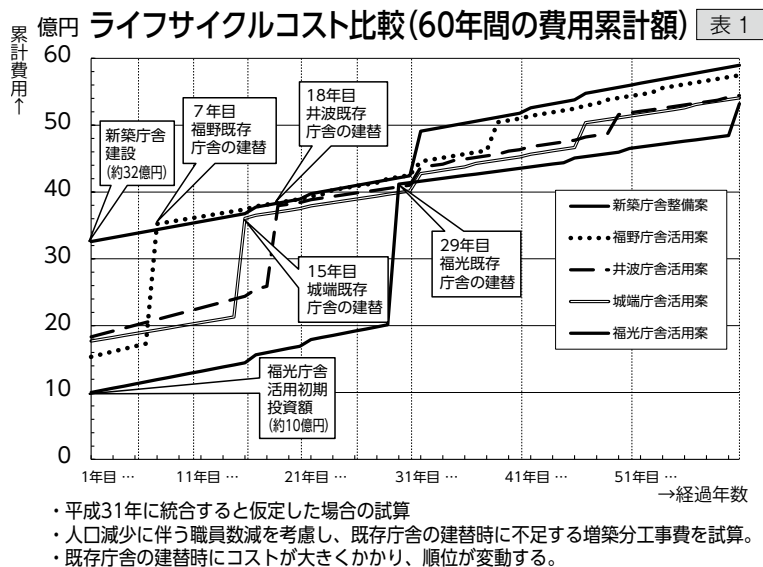
そこで、庁舎整備に係る費用を比較検討する場合、2つの視点で見ていく必要があります。1つ目は各パターンの初期整備費用（初期投資）。2つ目は整備後の維持管理費や屋根および外壁などの大規模改修、建替えなどのライフサイクルコスト（60年間の累計費用）です。

具体的に試算してみると、初期投資（二年目）では、新築庁舎整備案の約32億円が最も高く、福光庁舎と別館を活用する案の約10億円が最低で、福野庁舎活用案の約15億円、城端庁舎・井波庁舎活用案のそれぞれ約18億円と続きます。これらの金額の差は、増築などに要する費用の差を示しています。

次に、60年間のライフサイクルコストでは、既存庁舎が耐用年数を迎える時の建替えや大規模

改修費用など、その整備を行う年によって累積費用が変わってきます。

このように2つの視点のうち、どちらを重視していくのが庁舎再編の方向性を判断する上で一つのポイントとなります。（表1参照）



### ○市には約262億円の基金があります。しかし...

南砺市には、平成28年度末で約262億円の基金（預金）があります。基金の種類としては、積立てたり取崩したりして使う積立基金や、利息を使っていく果実運用基金、一定額内で運用する定額運用基金に分けられます。中でも財政調整基金（特別会計分含む）と減債基金を除く積立基金と果実運用基金は「特定目的基金」に分類され、それぞれの目的にのみ使うことができる基金です。定額運用基金も同様で、南砺市では奨学金貸付と公共用地や美術品の取得に用いるものとして設けています。

財政調整基金は、不測の事態による大幅な収収の減収や、災害などによる支出の増加に備えて蓄えているものです。平成28年度末で約59億円余りの残高がありますが、普通交付税算定や合併特例債借入の優遇措置の終了に伴い、今後は市の財政収支に財源不足が想定されるため、それらに対する繰入により基金残高の大幅な減少が予測されます。今のところ、今後は約44億円を目安に残高を維持していくこととしています。

減債基金は市の借金返済を計画的に進めるためのもので、平成28年度末で約65億円余りの残高があります。近年の平均年間償還額は44億円余りで推移していますが、今後は合併優遇措置として借り入れてきた合併特例債を含む借金全体の償還が平成33、34年度にピークを迎え、約51億円余りの返済額が必要になると見込まれます。

借金返済額が多くなると、柔軟な財政運営ができなくなり、住民福祉などさまざまな事業に影響を及ぼしかねないことから、基金には一定額を確保しておき、必要に応じて返済に充てていく必要があります。市では、今のところ純粋に一般

財源で返済しなければならぬ各年度における借金残高(平成28年度末で約117億円)を、減債基金と財政調整基金の合計残高で上回ることを目標に運用していく予定です。

南砺市には、基金や積立額が多くあるように見えますが余裕があるわけではなく、それらの使用にあたっては将来の財政状況を予測しながらの計画的な運用が求められます。

## ○庁舎の整備財源には「合併地域振興基金」を検討

このような状況のもと、庁舎整備財源には、特定目的基金の一つである合併地域振興基金約39億円の使用を考えています。

この基金は、合併後の市における一体感の醸成や発展あるまちづくり、元氣な地域づくりを進めるために積み立てられた貴重なお金であり、まとまった財源を必要とする庁舎整備を中心とした関連事業への使用を考えています。具体的には、新築もしくは既存庁舎を活用した場合の整備費用、残った既存庁舎の取壊しまたは再利用のための費用、跡地整備費用などです。

試算では、新築庁舎を建設した場合、新築費用約32億円は賄えますが、既存庁舎の取壊しや再利用、跡地整備費用までは賄えません。いずれかの既存庁舎を増改築して活用した場合では、不用の既存庁舎の取壊し、または再利用や跡地整備費用も含めて最大約38億円と見込まれることから、基金で全てを賄えるという想定をしています。

しかしながら、基金だけで整備費用全てを賄うのではなく、より一層の行財政改革を推し進めることによる費用の捻出に取り組んでいかなければならないと考えています。

## ○既存4庁舎と統合庁舎の年間維持管理費の比較

合併以降の既存4庁舎を活用した分庁舎方式は、既存庁舎の活用や地域に役所がなくなるという急激な環境変化によるリスクの抑制などにメリットがありましたが、維持管理費用の面では、現在の4分庁舎方式と統合1庁舎となった場合を比較すると、分庁舎方式が統合1庁舎よりも年間約6,600万円から約8,200万円多く経費がかかっている試算になります。(表2「参照」)

このような維持管理に係るコスト面も含めて、

## 既存4庁舎存続と統合庁舎の年間維持管理費の比較試算

### ■年間維持管理費試算

表2

区 分		延床面積 (㎡)	維持管理費 (千円)	
既存 4庁舎試算 (5ヶ年平均)	城端庁舎	4,124	18,190	
	井波庁舎	3,362	31,920	
	福野庁舎	4,693	31,168	
	福光庁舎 ※	6,620	28,164	
	4庁舎合計	18,800	109,443	…①

※ 福光庁舎の別館分は含みません。

区 分		延床面積 (㎡)	維持管理費 (千円)	
統合 1庁舎試算	城端庁舎を活用した場合	6,343	27,690	…②
	井波庁舎を活用した場合	6,433	43,403	…③
	福野庁舎を活用した場合	6,680	39,576	
	福光庁舎を活用した場合	8,484	31,704	
	新統合庁舎を新築した場合	6,343	29,846	

年あたり差額(最大) -81,753千円 …②-①

年あたり差額(最小) -66,040千円 …③-①

●維持管理費は、光熱水費(電気、ガス、上下水道料等)、委託料(警備、清掃、電気工作物・消防用設備保守点検等)を指し、修繕工事などの改修費用は含みません。

庁舎再編の議論を深め、方向性を決めていく必要があります。

### 【主な議論の内容】

- ・(6月5日(月))開催・市議会全員協議会
- ・庁舎統合後の将来的な建替えに向けた積立ても必要。
- ・維持管理費を比較する中で、借地料の算入も必要。
- ・基金だけに頼らず、他の方法で費用を捻出することも必要。
- ・合併地域振興基金を使ってどこまでやるのかを検討すべき。

※掲載資料以外にも当日の資料があります。詳しくは市ホームページで「**庁舎再編**」と検索してご確認ください。

### 問い合わせ

行革・施設管理課

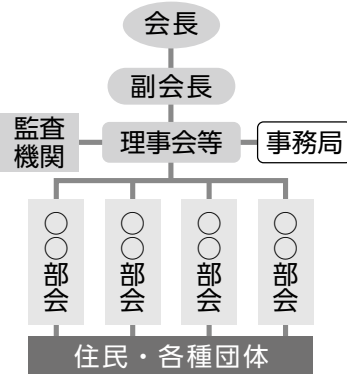
☎2051



# 小規模多機能自治を検討する市民会議の委員を募集します！

一般市民の皆さんが委員となって小規模多機能自治について検討する市民会議を開催し、地域組織や課題解決のためのモデルプランを作成します。特に若い方や女性の委員参加をお待ちしております。

## 小規模多機能自治制度のイメージ



- (1) 応募資格 満18歳以上の市内在住、在勤または市内で活動する団体に所属する方
- (2) 募集人数 40人程度
- (3) 任期 委嘱日(9月初旬)～平成30年3月31日まで
- (4) 応募期間 7月25日(火)～8月20日(日)まで
- (5) 応募方法 所定の応募用紙に必要事項(住所、氏名、年齢、職業、連絡先、応募動機)を記入の上、南砺で暮らしません課へ提出願います。(郵送可)  
応募用紙は各行政センターおよび南砺で暮らしません課にあります。  
また、市ホームページからもダウンロードできます。
- (6) 選考方法 書類選考
- (7) 会議内容 地域において課題を解決していくための意見を出し合うワークショップ形式の市民会議です。小規模多機能自治の手法を学び、地域の特性にあった組織のモデルや、様々な課題に対応していくための事業モデルを作成し、南砺市自治振興会連合会などへ提案することを目的とします。
- (8) その他 委員会は6回ほど開催する予定です。委員謝礼や交通費の支給はありません。会議は原則として平日の夜間もしくは休日を予定しています。

南砺市自治振興会連合会では、ここ2年間で勉強の年、準備の年と位置付け、2019年度からの課題解決型組織への移行を目指しています。そこで、5～7月にかけて各地域で「地域づくり勉強会」を開催し、小規模多機能自治について学び市民の皆さんと意見交換する場を設けました。

勉強会では急激な人口減少に対応していくため、各地域の現状と課題を知り、自治振興会を含む地域組織自体の体制についての課題を考えてもらうことを話し合いました。課題解決には、市の施策ももちろん重要ですが、各地域での取り組みが重要になってきます。

また、各地域の将来人口シミュレーションを提示し、人口減少予測を知ってもらうことで、このままでは地域の存続が危ぶまれることを実感として感じてもらう

## 地域づくり勉強会にて



31地域で開催の「地域づくり勉強会」の様子



## 小規模多機能自治とは？

これまで進めてきた「住民自治」や「協働のまちづくり」を変えていくわけではありません。それらをより有効に推進するための手法として「小規模多機能自治」が全国的に注目されています。簡単に言えば、地域組織の仕組みを変え、若者や女性の意見を反映させて多くの人で地域の課題に取り組むことです。自治振興会単位の小規模な地域で、イベント型からサービス型へ転換した多機能な取り組みを行い、あくまでも地域が主体で取り組む自治を行うことです。

## 組織の課題

ありました。今こそ地域の課題を見つけて解決する組織の機能が求められています。

地域づくり勉強会を開催し、市民の皆さんから、自治振興会に対して次のような課題が挙げられました。  
・役員だけでやっていて、皆で考え解決する組織になっていない。  
・任期の短い自治会長や団体の組織では課題解決に向けて継続性が無い。行事をこなすだけの組織であり事業への意識が低い。

・これからの時代を担う若い人や女性が勉強会に来ていない。  
・自治振興会自体が、若い人や女性を多く取り込んでいないし、出席しても話にくい環境である。

全国には、さまざまな取り組みによって過疎地でも若い方や年少人口が増えた事例があります。市内各地域でも全国の事例のように地域特性に応じた施策をすすめることで、人口は維持できるものと考えています。

南砺市自治振興会連合会と市では、今一度、自治振興会を含む地域組織のあり方を見つめ直すとともに、未来の子供たちのために夢をもつて一歩でも二歩でも前に進められるまちづくりを皆さんと一緒に考えていきます。

## 「地域づくり勉強会」の開催団体等を募集します。

自治振興会単位で開催した勉強会の開催を希望される団体等を募集します。市からの説明時間が約60分、意見交換が30分程度、平日休日を問わず午後9時までの開催を基本として各地域へ伺います。特に若い方や女性団体のご応募をお待ちしております。

## 申込・問い合わせ

南砺で暮らしません課 協働のまちづくり係  
☎22037 FAX0170  
E-mail: kurashimasenka@city.nanto.lg.jp  
〒632-0231 南砺市山見1739-2  
井波コミュニティプラザ「アスモ」2階

# 第9回南砺市消防団

## 消防操法大会

7月2日(日)

南砺市防災センター訓練場で第9回南砺市消防団消防操法大会が開催され、市内8方面団から選抜された67名が、ポンプ車操法と小型ポンプ操法の2部門で、1カ月超の早朝練習を重ねて磨き上げた操法技術を競い合いました。

大きな降雨もなく時折晴れ間ものぞく絶好のコンディションのもと、各分団が流れるような所作と息の合った連携による素晴らしい操法を披露し観衆を魅了。各部門次勝以上の分団は、7月22日(土)に開催される第68回富山県下消防団消防操法大会への出場権を獲得。更なる訓練を重ねて体調管理に万全を期し、南砺市消防団代表として、その実力を存分に発揮されることが期待されます。



### <大会結果>

#### ポンプ車操法の部(出場7分団)

優勝…福光方面団広瀬館分団

次勝…井波方面団山野分団

参勝…上平方面団上平北部分団

#### 【優勝分団の紹介】

指揮者 久保 健一 3番員 湯浅 淳  
1番員 吉田 慶生 4番員 湯浅 茂樹  
2番員 湯浅 佑 補助員 長谷川 健一



一致団結してみんなで同じ目標に向かって頑張ります!

#### 小型ポンプ操法の部(出場5分団)

優勝…福光方面団吉江分団

次勝…城端方面団大鋸屋分団

参勝…井波方面団高瀬分団

#### 【優勝分団の紹介】

指揮者 曲師 宏幸 3番員 金岩 康史  
1番員 杉本 隆行 補助員 宮田 聖士  
2番員 大西 正晃



全てにおいて更なる高みを目指します!

### 富山県知事 現場表彰者

#### ▼城端方面団

橋場 護、西川 成芳

増田 勝、仲筋 友春

竹中 誠、中野 周一

谷口 正樹、中西 実

#### ▼上平方面団

羽馬 秀憲、中村 義之

中島 志伸

#### ▼山本方面団

山本 諭、下田 友康

#### ▼利賀方面団

小林 健治、堀 昌弘

#### ▼井波方面団

藪 孝一、田村辰之助

村松 慶孝、堀 直毅

#### ▼富賀見方面団

富賀見 壮

#### ▼井口方面団

松林 友幸

#### ▼福野方面団

竹田 英嗣、田原 昭彦

岩倉 守、河合 外夫

#### ▼下田方面団

下田 高信

#### ▼福光方面団

比田井克成、高野 次

臺藏 浩、内田 隆志

宮川 真人、南 貴之

河合 隆祐、岩佐 和広

井幡 芳直、西村 彰

湯浅 卓也

#### ▼なんとレディー分団

水木 正美



# シリーズ「輝け！南砺ブランド」第1回 「買い物は まちのお店 で、暮らしを豊かに」

「輝け！南砺ブランド」とは

南砺には、干し柿や里芋、お米、五箇山豆腐などの「特産ブランド」、世界遺産の五箇山合掌造り集落、井波彫刻や五箇山和紙などの伝統工芸、SCOTやスキヤキ・ミーツ・ザ・ワールドなどの「文化環境ブランド」、地域に根ざしたまちの商店街など、多様ですばらしい地域ブランドがあります。このコーナーでは、南砺ブランドの魅力やブランド力を磨く施策などを紹介していきます。

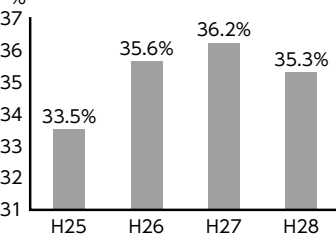
## みんなのまちづくり ～経済効果とまちゼミのお話～



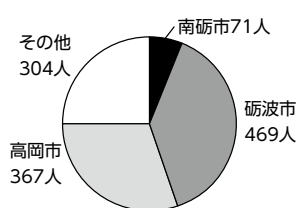
マンガ⑥森 みちこ

南砺市内のお店を主に利用して買い物をする市民の割合は、近年は35%前後と低い水準にあり、日用雑貨の買い物も、市外の大型小売店などを利用しての方が多いようです。

南砺市で買い物をする市民の割合  
南砺市総合計画市民意識調査より



買い物の行き先(日用雑貨) (複数回答)  
南砺市まち・ひと・しごとに関する意識調査より



市内の経済は、市民の皆さんの消費活動によって支えられています。市内で買い物をすれば、お金は市内に留まります。その品物が市内から仕入れてあれば、市内の仕入れ先へ、そのお店が市内の人を雇っていれば給与として地元の従業員へとわたるので、そのお金は市内で何回も使われることになり、何倍もの経済効果を生み出すと言われています。

買い物は地元のお店を利用しましょう

### 前回のまちゼミの様子



お店の人が講師となつて、専門店ならではの専門知識や情報、コツなどを無料で教えてもらえる街のなかのゼミナール、略して「まちゼミ」です。

まちゼミとは

まちゼミに参加してもっと地元のお店を知ってみませんか？

地元で買い物をすることは、地元のお店の売上げになり、それが地域経済の発展に繋がり、雇用の創出や税収の増加となり、公共サービスの充実という形で市民の皆さんに還元されます。こうした循環型社会を構築することで、市民の皆さんの暮らしが豊かになります。

まちゼミは「お客様」「お店」「まち」が関わる幸せ事業です

お客様にとって

- ・無料で専門知識が得られる
- ・得た知識で普段の買い物がアップする
- ・信頼できるお店が見つかる
- ・新しい仲間との出会いがある

お店にとって

- ・お店を知ってもらうチャンスになる
- ・お店の専門性や特色をアピールできる
- ・お客様の声を直接聞ける

まちにとって

- ・市内のたくさんのお店が紹介できて買い回りにつながる
- ・商店街全体のイメージアップにつながる
- ・安心、信頼できるまち、行きたくなるまちづくりにつながる

まちゼミは、お客様、お店、まちの「三方よし」のまちづくりに効果の高い事業として全国に広がっています。

開催期日：7月20日(木)～9月10日(日)



詳しくは南砺市商工会ホームページをご覧ください。になるか、左記までお問い合わせください。

問い合わせ

南砺市商工会  
商工課  
☎ 0763-22-5306  
☎ 0763-22-5308



# SUKIYAKI MEETS THE WORLD 2017

## スキヤキ・ミーツ・ザ・ワールド 2017

唯一無二のフェス!世界中の注目アーティストが今年も南砺市に集結!!

市民が中心となって作り上げた世界の音楽が集まるフェスティバルが今年も開催されます! ライブはもちろん、夜高行燈も参加するパレード、アート展示、ワークショップなど盛りだくさんの内容で世界とつながる3日間をお楽しみください!

**期 間** 8月25日(金)~27日(日) **会 場** 福野文化創造センター、園芸植物園ほか

8/25金

●**オープニングステージ** **無料** 午後7時~ 園芸植物園  
屋台が並ぶお祭りムードの中、ワークショップ受講生がプロのアーティストと一緒に作り上げる市民参加型ステージ

●**ナイトステージ** 午後9時30分~ データスペース  
アーティストと近い距離で夏の夜を楽しむ大人のステージ

8/26土

●**パレード** **無料** 午後4時30分~5時30分 スキヤキ・ストリート  
アーティストや市民の音楽隊が福野駅前からフローラルステージまでの「スキヤキ・ストリート」を練り歩くカラフルな音楽パレード

●**フローラルステージ** **高校生以下無料** 午後5時30分~ 園芸植物園  
一緒に踊るもよし!ビール片手に楽しむもよし!一流アーティストの演奏とフェス気分を満喫できる野外ステージ

●**ナイトステージ** 午後9時30分~ データスペース  
日本最前線のワールドミュージックシーンを間近に体感できるステージ



8/27日

●**ヘリオスステージ** **高校生以下無料** 午後3時~ 円形劇場ヘリオス  
タイムリーで世界トップクラスのアーティストの演奏を最高の音響照明で満喫できる、贅沢なホールステージ

**期間中**

●**エキシビション** 展示「クアトロ・ミニマル アメリカ大陸ツアーレポート」

**無料** ヘリオス アートスペース

スキヤキ発のプロアーティストユニット「クアトロ・ミニマル」が昨年行ったアメリカ大陸ツアーの様子を写真や映像で振り返る。

そのほか、ワークショップ、フード&グッズマーケット、無料ステージなど、気軽に楽しめるプログラム満載!

### ■受講生募集中! 子供向けワークショップ

世界の楽器に挑戦してスキヤキに出演しよう!!

○対 象 小学校4年生から高校生まで

○日 時 8月16日(水)、17日(木)、18日(金)、  
21日(月)、23日(水)、24日(木)

世界の打楽器を叩いてみんなで  
スキヤキパレードに参加しよう!

**講 師** 廣瀬拓音

**受講料** 1,000円(楽器レンタル料込み)

**会 場** 福野文化創造センター スタジオM

**ステージ発表** 8月25日(金) オープニングステージ  
8月26日(土) スキヤキパレード

■**ボランティアスタッフ募集中!** 興味のある方は下記問い合わせ先まで!

※詳しくはホームページをご覧ください [www.sukiyakifes.jp](http://www.sukiyakifes.jp)

**問い合わせ**

スキヤキ・ミーツ・ザ・ワールド実行委員会

☎②1125 FAX②1127 E-mail:info@sukiyakifes.jp

南砺市やかた100(福野文化創造センター ヘリオス内)



WORLD MUSIC FESTIVAL ★ ★ ★  
**SUKIYAKI**  
MEETS THE WORLD



# 児童扶養手当・特別児童扶養手当・ひとり親家庭等医療費助成・児童手当の受給資格者の方へ

児童扶養手当受給資格のある方は『現況届』、特別児童扶養手当受給資格のある方は『所得状況届』の提出が必要です。また、ひとり親家庭等医療費助成受給資格のある方は『更新』の手続きが必要です。現在、受給資格のある方へ支給停止中の方も含むには、7月下旬に『現況届のお知らせ』を送付しますので、お早めにご手続きをしてください。

児童手当は毎年6月に『現況届』の提出が必要です。未提出の方は至急ご提出願います。

※手続きをされない場合、手当や助成が受けられなくなる場合があります。

※前回、所得制限により停止になった方も、前年の所得額によつては該当になる場合がありますので、必ず手続きをしてください。



## 【各種手当制度について】

名 称	児童扶養手当	ひとり親家庭等医療費助成	特別児童扶養手当	児童手当
対 象	父母が離婚した児童、父または母が死亡した児童、父または母が身体に重度の障害がある家庭の児童を養育している親(または養育者)	父母が離婚した児童、父または母が死亡した児童、父または母が身体に重度の障害がある家庭の児童を養育している親(または養育者)と子	精神や身体に中程度以上の障害のある児童を養育している父もしくは母または養育者	市内在住で中学校修了前の子どもを養育している方
支給月額	児童1人あたり 全部支給:42,290円 一部支給: 9,980~42,280円 2人目には5,000~9,980円、3人以降は3,000~5,980円が加算されます。	医療費(保険適用分)の自己負担分	1級(重度障害児): 51,450円 2級(中度障害児): 34,270円	児童1人あたり 3歳未満:15,000円 3歳~小学生 (第1,2子):10,000円 (第3子以降※): 15,000円 中学生:10,000円 所得制限世帯:5,000円
所得制限	あり(支給停止されます)			あり
現況届・所得状況届	毎年8月		毎年8月11日~9月10日 (注:今年は8月10日~)	毎年6月 【未提出の方は至急提出ください】

※第3子以降とは、3月31日までに誕生日を迎える18歳未満の養育児童のうち3番目以降の子のことです。

【問い合わせ】 こども課 子育て支援係 ☎2010

## 小学生対象の予防接種について

※日本脳炎の予防接種を終えていない20歳未満の方も対象です。

対象者	予防接種	接種期限
小学4年生	日本脳炎	1期 13歳の誕生日前日まで 2期 13歳の誕生日前日まで (1期を終えてから接種してください)
小学5年生~19歳まで	日本脳炎	1期 20歳の誕生日前日まで 2期 20歳の誕生日前日まで (1期を終えてから接種してください)
小学6年生	破傷風・ジフテリア混合	13歳の誕生日前日まで (予診票は送付済です)

予防接種の普及で病気のまん延は少なくなりましたが、全くなくなったわけではありません。幼児期以降も抗体がないと感染・発症するおそれがありますので、接種漏れがないか母子健康手帳で確認しましょう。

### 【小学3年生以下のお子さんの日本脳炎予防接種について】

- ① 平成20年4月2日~平成21年10月1日生まれの場合、9歳になってから1期を受けた場合、定期接種(無料)となります。7歳6か月から9歳までの間の1期接種は任意接種(有料)になります。
- ② 平成21年10月2日以降生まれのお子さんの場合、7歳6か月になると任意接種(有料)になります。

### 【接種前に確認してください】

- 日本脳炎2期は1期の追加接種後6日以上の間隔をおけば接種できますが『標準的』には、おおむね5年の間隔をおいて接種することとされています。期限を過ぎないよう計画的に接種してください。
- 日本脳炎1期の予診票は、乳児期に配布したものをご使用ください。2期の予診票は、平成25年3月末までに1期追加接種を終えた小学5年生以上および小学4年生全員に郵送してあります。
- 予診票が手元にない場合、保健センターまたは健康課保健係で再発行できます。母子健康手帳を持参の上、手続き願います。

### 【問い合わせ】

福光保健センター ☎1767





「結(合力)」の力を「結ぶ力に」

## 南砺市文化芸術振興実施計画 推進事業がスタートします！

平成29年3月に策定された実施計画では、次の3点を実施事業の柱として取り上げ、「再評価・交流・人材育成による新たな文化芸術創造と地域コミュニティの振興」を目指します。

現状を把握し、南砺市の文化芸術の立ち位置を市民自身が理解する。

### 【実施事業の柱】

#### ① ネットワークの構築（「新たな結」の成立）

地域の枠を超えた「お祭り好き」によるネットワークを構築し、後継者・担い手不足に立ち向かう。

#### ② 情報発信（多様な文化芸術の共有）

情報を三元化し、新たな方法で市内外に発信する。

#### ③ 相互理解・人材の育成（文化芸術創造の基盤）

自分たちの身近にある文化芸術を理解し、交流を通じた協力体制を構築して課題に立ち向かう。また、文化芸術活動における連携をコーディネートできる人材や未来の担い手である子どもたちを育成する。

「再評価・交流・人材育成による  
新たな文化芸術創造と地域コミュニティの振興」

### ◆今年度実施する事業

- ・文化芸術に関する各団体の動向・意識調査（アンケートの実施）
- ・各地区の行事日程調査（アンケートの実施）
- ・獅子舞調査の報告及び継続  
（昨年度実施した調査の集計および補強調査）
- ・ホームページによる公開を目指した南砺市文化芸術アーカイブズの作成準備
- ・文化芸術に関する情報収集やマッチングを担当する人材の発掘

今年度は、現状把握に重心をおき、アーカイブズの作成や文化に関するお悩み相談室開設に向けた人材発掘と情報収集を中心に行います。市民の皆さまのご理解とご協力をよろしくお願いいたします。

### 問い合わせ

文化世界遺産課 ☎2014

## 市内の公共Wi-Fiを使ってみませんか？

ロゴマーク	設置場所／SSID	接続時間など
	JR 城端線駅舎（福野・福光・城端） クリエイタープラザ桜クリエ  SSID：TOYAMA Free Wi-Fi	・富山県内共通のSSID「TOYAMA Free Wi-Fi」 ・簡単な手続きだけで無料で利用可能 ・1回の接続は3時間まで、何度でも利用可能 ・表示画面は日本語、英語、中国語、韓国語に対応 ▽問い合わせ 各駅舎：地方創生推進課 ☎2052 桜クリエ：商工課 ☎2018
	相倉合掌造り集落 菅沼合掌造り集落  SSID：Gokayama_Free_Wi-Fi	・1回の接続は3時間まで、何度でも利用可能 ・表示画面は日本語、英語、中国語、韓国語に対応 ※メールリターン認証、SNS アカウント認証が必要 ▽問い合わせ 文化・世界遺産課 ☎2014
	防災情報ステーション 南砺市各行政センター、公民館など  SSID：Nanto-Free-WiFi パスワード：bosai7104	・1回の接続は15分まで（災害時は24時間）、何度でも利用可能 （続けて利用される場合は、再度ログインしてください） ▽問い合わせ 総務課 防災危機管理係 ☎2028

※詳しい利用方法などについては設置場所の説明書やホームページをご確認ください。

## 桜ヶ池周辺を 歩いてみませんか？

市は、北海道大学観光学高等研究センターと地域発新力研究支援センター(PARUS)と協力し、桜ヶ池周辺の魅力を再発見するためのトレイルコースを調査しています。調査中のトレイルコースを歩いてみませんか？



▽日時 8月26日(土)  
午前9時30分～午後1時頃

▽集合場所 クリエイタープラザ  
「桜クリエ」

▽内容 トレイルウォーク(約2時間)  
昼食、意見交換会

▽参加費 無料  
(※昼食は準備します)

▽募集人員 10名(先着)  
※中学生以上の健康な方

▽応募締切 8月16日(水)

▽申込方法 氏名、住所、生年月日、電話番号、参加人数(同行者氏名)を記入の上、左記まで郵送、メール、FAXでお申し込みください。

※詳しくは市ホームページをご確認ください。

### 申込・問い合わせ

交流観光まちづくり課 桜ヶ池トレイル係  
☎2019 FAX2112  
E-mail: koyukankoka@city.nanto.lg.jp  
TEL076-18962 南砺市城端10046

# 起業するための大切なポイントを学ぶ 「なんと女性起業塾(本気塾)」開催!

起業を具体的に考えているけど起業の仕方が分からない  
自分らしいスタイルで起業をしたい。起業をするために必要なことを知りたい  
そのような想いをお持ちの女性の皆さま、本気で起業について学んでみませんか?

日程	内容	場所
第1回 9月1日(金)	入塾式(オリエンテーション) (講師)人づくり学び舎 代表 浦井啓子氏	いのくち椿館
第2回 9月15日(金)	経営の基本 ※公開講座 (講師)㈱プロジェクトデザイン 代表取締役社長 堀井信英氏	いのくち椿館
第3回 9月29日(金)	事業を支えるマインドの確立 (講師)Oice アシスタ 代表 山川広美氏	いのくち椿館
第4回 10月13日(金)	事業計画のたてかた (講師)富山県よろず支援拠点コーディネーター 大野正晴氏	桜フリエ
第5回 10月27日(金)	事業計画のブラッシュアップ (講師)富山県よろず支援拠点コーディネーター 中田和裕氏	桜フリエ
第6回 11月10日(金)	プレゼンテーション 「桜フリエマッチングスタジアム」に登壇	桜フリエ
第7回 11月24日(金)	集客・広告・宣伝 ※公開講座 (講師)Le Grand Beauty Salonオーナー wakako氏	いのくち椿館
第8回 12月8日(金)	経営の人生哲学 ※公開講座 (講師)コスモ生涯学習アカデミー 代表 尾山敦子氏	いのくち椿館
第9回 12月22日(金)	修了式(全体総括) (講師)人づくり学び舎 代表 浦井啓子氏	いのくち椿館

※講座内容等に変更する場合があります。

各講座ともに時間は午後1時30分から4時30分まで

▽対象 市内で起業する方、起業後間もない方

※第二創業可

▽受講料 全9回 3,000円

▽定員 10名

▽申込期限 8月18日(金) 詳しくは市ホームページなどをご覧ください。

問い合わせ

商工課 商工係 ☎2018

なんと女性起業塾事務局 人づくり学び舎(浦井) ☎090-1319-7179

【公開講座】  
・対象 起業について関心がある方  
・受講料 各回 500円  
・定員 15名程度

## 食中毒に気を付けましょう!

6〜9月は、細菌による食中毒が発生しやすい季節です。

温度や湿度などの条件がそろうと食べ物の中で細菌が増殖し、その食べ物を食べることで食中毒が起ります。食中毒という飲食店での食事が原因と思われるがちですが家庭の食事でも発生しています。食中毒予防についての正しい知識を持って毎日の暮らしの中で予防を心がけましょう。

### 食中毒予防のポイント

- 付けない**
- ① 指の間や爪の中まで、せっけんを使って念入りに手を洗う
  - ② 傷のある手で調理するときは、使い捨て手袋を着用する
  - ③ 生肉や魚を切った包丁やまな板で他の食品を処理せず、使用後は清潔にしておく
  - ④ 肉や魚などは清潔なビニール袋や容器に入れ、他の食品に汁がかからないように保存する



冷凍庫は -15℃以下  
冷蔵庫は 10℃以下

### 増やさない

- ① 食品は低温で保存
  - ・ 生鮮食品は購入後すぐに冷蔵庫へ入れる
  - ・ 庫内容量の7割程度を目安に詰めすぎない
- ② 作った料理は早めに食べましょう
  - ・ 温かい料理は温かく(65℃以上)、冷たい料理は冷たく(10℃以下)しておき、長時間室温に放置しない
  - ・ 冷蔵庫を過信せず、早めに食べる

### やっつける

- ① 調理器具は清潔に
  - ・ 調理器具は洗剤でよく洗ってから熱湯をかけて乾燥させる
  - ・ ふきん、タオルなどはよく洗って乾かす
- ② 加熱調理は十分に加熱
  - ・ 食品の中心温度は75℃以上、1分間以上の加熱が目安
- ③ 温め直しは沸騰するまで加熱



食中毒はこれらの方法を守れば予防できます。それでも、お腹が痛くなったり、おう吐や下痢の症状が出た場合は、早めに医師に相談しましょう。

問い合わせ

福光保健センター ☎1767



# ちょっと 一息 エッセイ

市長の

## 「幸せの黄色い羽根」

最近、安倍首相などが胸につけている「黄色い羽根」が話題になっており、私もピンバッジをつけているが、これは犯罪のない幸福で明るい社会を願うシンボルである。更生保護のシンボルマークであるヒマワリの黄色と映画「幸福の黄色いハンカチ」(昭和52年 山田洋次監督作品)から着想を得て、平成23年から全国で「社会を明るくする運動」への賛同を示す協力の印として使用されているものだ。

7月は「社会を明るくする運動」の強調月間・再犯防止啓発月間なので黄色い羽根を目にすることが多い。犯罪や非行を防止することはもちろん、犯罪からの立ち直りを決意した人を再び過った道に戻さないためには、地域や企業等が一丸となって取り組む地域づくりこそが重要である。

南砺市では、毎年7月下旬の福光ねつおくり祭りに合わせて多くの市民の皆さんが参加するパレードを実施している。

報道では毎日様々な犯罪のニュースが後を絶たない。最近は地方でも痛ましい犯罪が発生している。7月だけではなく毎日、「黄色」を見たら「社会を明るくするコト」を実践して欲しい。

## 私の 南砺市 滞在記 ⑪

南砺市国際交流員  
ガナパシ プラモド  
Ganapathy Pramodh

～ 一期一会 ～

8月にアメリカに帰国します。なので、僕の最後の滞在記になります。いつも読んでいただきありがとうございました。

もう少ししか時間が残っていないので、最近この一年を振り返ってみています。南砺市での貴重な時間を上手に使えたか? 充実した経験ができたか? いろいろ学べたか? 自分自身は変わったのか? 今はまだその答えが出せません。何年か後にこの一年を振り返ることで南砺市が僕の人生にどのような影響を与えたのか分かるのかもしれませんが。

夜、家に帰っている時、ここでしか見たことがないまぶしい月が挨拶していて、南砺市に到着したばかりの時に挨拶していた太陽を思い出します。まるで一日が終わ

り、次の日、次の経験にやさしく導かれているような気持ち。

こういう時に「一期一会」のことわざが頭に浮かびます。せっかくの出会いを大切にするという考え方は価値があると思いますが、この一期で終幕は嫌です。二期一会、三期一会、百期百会までも南砺市と南砺のみんなに会えるといい。それでは、お世話になりました! また会いましょう!



いつまでも心に残る一年、  
ありがとうございました!

## 食卓に野菜を もう1品

食育リーダー  
からのレシピ紹介



### 献立名 夏野菜たっぷりの トマト煮込みライス

食生活改善推進協議会 栄養部会 沼前とも枝さん

#### ● 材 料 (2人分)

豚バラ肉	80g	にんにく	1片
なす	1本	オリーブオイル	大さじ1杯
オクラ	5本	ホールトマト	1/2缶(200g)
たまねぎ	100g	コンソメ	1/2個
かぼちゃ	100g	水	100ml
		ごはん	240g

#### 【1人あたりの栄養価】

エネルギー	たんぱく質	脂質	炭水化物	食塩相当量
492kcal	11.4g	19.6g	64.9g	1.0g

#### ● 作り方

- ① 豚バラ肉は一口サイズ、なすは輪切り、オクラは斜めに3等分、玉ねぎはくし型に切る。かぼちゃは食べやすい大きさに切ってレンジで2分ほど加熱しておく。
- ② フライパンに潰したにんにくとオリーブ油を入れて、ゆっくりと加熱。香りが出たら豚バラ肉を入れて肉から脂が出るまで炒める。
- ③ なす、たまねぎ、かぼちゃを加えて炒め、全体に油が回ったらホールトマト、コンソメ、水を加え、かき混ぜながら柔らかくなるまで10分程煮込む。
- ④ オクラを加えて水気が飛ぶまで煮込む。
- ⑤ ごはんと一緒に盛り付ける。



#### 食育コメント ライフステージ別ポイント ③高齢者

加齢に伴い、あっさり味を好むようになり、噛む力や飲み込む力が弱くなって食事量の減少、栄養不足になることがあります。また、栄養不足により骨折や免疫力が低下して病気にかかりやすくなることもあります。特に不足しがちな魚や肉、卵などの良質なたんぱく質、野菜や果物をしっかりと食べることが大切です。



## 楽しみながら 防災について学ぶ

7月9日(日)

福野地域のショッピング・ミューで開催された第2回南砺市防災フェアでは、身近なものを工夫して防災グッズとして活用する制作体験、簡易タンカやバケツ消火ゲーム体験、非常用持出袋の準備についてのアドバイス、多彩な非常食メニューの試食などのブースが設けられました。九州北部での豪雨災害を受けて会場を訪れる皆さんも興味津々。防災に関する“学びの場”を提供し、防災を身近なものとして感じて、学んだ知識を家庭での防災対策に役立ててもらおうという目的のとおり、大勢の来場者が楽しみながら防災について理解を深めました。



## 7月10日 「なんとの日」は 特別献立に舌鼓

7月10日(月)

毎年「なんとの日」にあわせて市内小中学校で提供される、地場産食材を積極的に取り入れた統一献立「なんとハートフルランチ」。福野小学校を訪ねた田中市長も児童たちと一緒に、なんとポークのミートソースがサフランライスを彩る「なんとトントマトライス」をはじめ、星空サラダ、ふわたまスープ、立野ヶ原いちごゼリーなど栄養バランスに優れた5品からなる特別献立に舌鼓を打ちました。地場産食材生産者や学校給食関係者の優しさに溢れる給食を通して自然の恵みや食文化の継承、さらに農業や働くことの大切さなどを感じてもらえたら嬉しいですね。



## 横川きめさん満100歳 おめでとぅございます

めでたく満百歳を迎えられた横川きめさんにお祝い状や記念品の聖徳太子二歳像、花束などが贈られました。

大正6年6月21日生まれ、激動の時代の中、家業を支えながら一女四男を生み育て、縁の下の力持ちとして横川家を支えてこられたきめさん。5月の連休中には子、孫、ひ孫ら親族総勢49名がそろって百歳の節目を祝う会が催され、ご本人も大勢の親族の元気な姿に目を細め、ともに唄い踊りながら楽しい時間を過ごされたそうです。

満百歳のお誕生日本当におめでとぅございます。今後とも健やかで穏やかな日々を過ごされますよう心からお祈りいたします。

