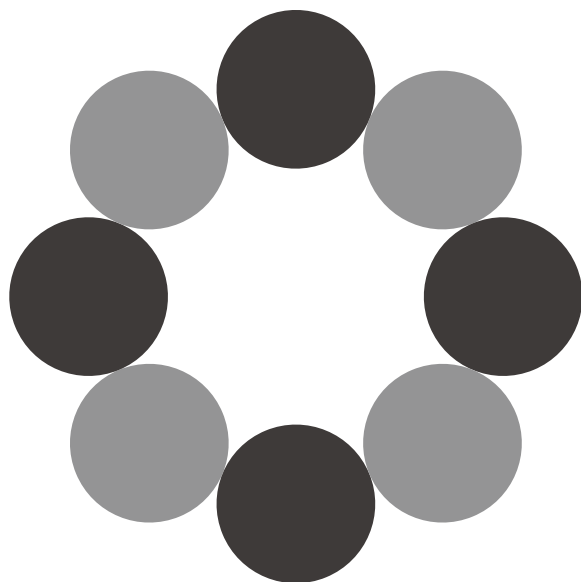


# 市 勢 要 覧

[ 資 料 編 ]



さがけて 緑の里から 世界へ

富山県南砺市

平成 27 年 11 月発行

# 治 革

## ■地域の概況

### 1) 位置・地勢・気候

南砺市は、富山県の南西端に位置し、北部は砺波市と小矢部市、東部は富山市、西部は石川県金沢市と白山市、南部は1,000～1,800m級の山岳を経て岐阜県飛騨市、白川村と隣接しています。

面積は668.64km<sup>2</sup>（東西約26km、南北約39km）で、そのうち約8割が白山国立公園等を含む森林であるほか、岐阜県境に連なる山々に源を発して庄川や小矢部川の急流河川が北流するなど、豊かな自然に恵まれています。

また、本市北部の平野では、水田地帯の中に美しい「散居村」の風景が広がり、独特の集落景観を形成しています。

気候は、典型的な日本海側気候で、散居村が広がる平野部では西風や冬の雪、夏の暑い日差しを遮る屋敷林（カイニヨ）で家屋を守っています。また、特別豪雪地帯に指定されている山間部では積雪が多く、最大3mを越えることもあります。

■ 南砺市の位置図 ■



### 2) 人口

平成22年の国勢調査による南砺市の人口は54,724人で、コーホート要因法によって推計した平成28年の将来人口は50,143人と推計されています。南砺市総合計画では、次の取り組みにより、平成28年の将来目標人口を52,000人、世帯数を16,800世帯と設定しています。

- ・大学進学などによる離郷から地元就職を促す施策を進め、20歳代の人口を増やします。
- ・定住事業や医療・福祉サービスなどの充実を進めるとともに、住みやすさを積極的にアピールし、定住人口を増やします。
- ・子どもを産み育てやすい環境の充実や結婚活動の支援により、出生数の増加につなげます。
- ・市民の健康づくりや高齢者の生きがいづくりにより、高齢者層の長生きへつなげます。

この地域の歴史は古く、立野原台地から約2万年前の旧石器時代を中心とする遺跡がたくさん発掘されています。大量の石器が出土しているほか、縄文時代の竪穴式住居跡なども確認されています。奈良・平安時代には、小矢部川流域の平野部で荘園が発達し、高瀬遺跡では荘園の役所跡と思われる掘立柱形式の建物群が見つかっています。

平野部では加賀藩の支配下で新田開発が進められ、一方、五箇山では、養蚕や和紙のほか、火薬の原料となる塩硝づくりが行われました。

本市のうち、旧平村、旧上平村、旧利賀村、旧井口村は、明治の町村制施行により村域が形成されており、旧城端町、旧井波町、旧福野町、旧福光町は、さらに昭和の大合併を経て町域が形成されたという歴史的経緯があります。近年は道路網の整備や広域行政の推進により一層、地域間の結びつきが強くなってきたことから、平成の大合併に至りました。

[illegible]

# 人 口

## ■世帯数及び人口

(単位：人)

年 次	世 帯 数	人 口		
		総 数	男	女
平 成 2 年	16,598	65,113	31,349	33,764
平 成 7 年	17,005	62,965	30,478	32,487
平 成 12 年	16,892	60,182	28,906	31,276
平 成 17 年	16,980	58,140	27,607	30,533
平 成 22 年	16,930	54,724	26,026	28,698

(国勢調査、各年10月1日現在)

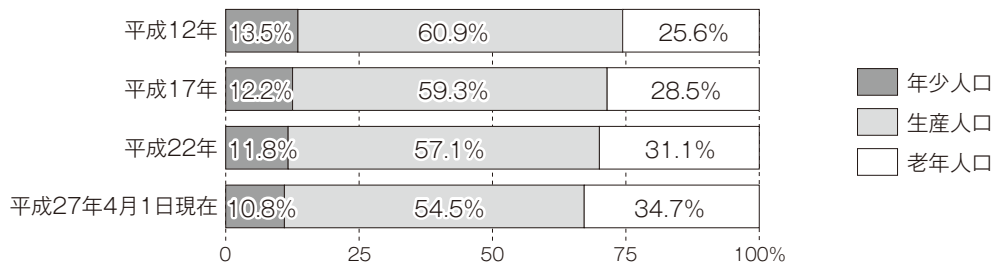
## ■年齢（5歳階級・3区分）別男女人口

(単位：人)

年 齢	平成12年			平成17年			平成22年			平成27年4月1日現在		
	総 数	男	女	総 数	男	女	総 数	男	女	総 数	男	女
総 数	60,182	28,906	31,276	58,140	27,607	30,533	54,724	26,026	28,698	53,582	25,590	27,992
15歳未満	8,112	4,124	3,988	7,106	3,647	3,459	6,435	3,305	3,130	5,800	3,025	2,775
0～4	2,381	1,217	1,164	2,051	1,048	1,003	1,888	989	899	1,695	899	796
5～9	2,619	1,359	1,260	2,412	1,225	1,187	2,108	1,075	1,033	1,944	1,009	935
10～14	3,112	1,548	1,564	2,643	1,374	1,269	2,439	1,241	1,198	2,161	1,117	1,044
15歳～64歳	36,647	18,374	18,273	34,473	17,307	17,166	31,230	15,767	15,463	29,182	14,762	14,420
15～19	3,086	1,586	1,500	2,721	1,346	1,375	2,195	1,141	1,054	2,367	1,183	1,184
20～24	2,929	1,458	1,471	2,557	1,246	1,311	1,910	910	1,000	2,309	1,194	1,115
25～29	3,464	1,802	1,662	3,096	1,585	1,511	2,433	1,264	1,169	2,280	1,153	1,127
30～34	2,907	1,488	1,419	3,394	1,771	1,623	2,889	1,467	1,422	2,480	1,300	1,180
35～39	3,063	1,525	1,538	2,826	1,423	1,403	3,287	1,680	1,607	2,956	1,541	1,415
40～44	3,514	1,747	1,767	3,028	1,476	1,552	2,829	1,433	1,396	3,345	1,708	1,637
45～49	4,257	2,172	2,085	3,502	1,734	1,768	2,970	1,455	1,515	2,781	1,382	1,399
50～54	5,442	2,840	2,602	4,191	2,102	2,089	3,440	1,702	1,738	2,988	1,483	1,505
55～59	3,968	1,964	2,004	5,315	2,753	2,562	4,096	2,055	2,041	3,448	1,697	1,751
60～64	4,017	1,792	2,225	3,843	1,871	1,972	5,181	2,660	2,521	4,228	2,121	2,107
65歳以上	15,421	6,406	9,015	16,561	6,653	9,908	17,018	6,922	10,096	18,600	7,803	10,797
65～69	4,327	1,940	2,387	3,783	1,643	2,140	3,676	1,770	1,906	4,810	2,440	2,370
70～74	4,261	1,852	2,409	4,034	1,732	2,302	3,534	1,479	2,055	3,626	1,703	1,923
75～79	2,981	1,304	1,677	3,824	1,585	2,239	3,651	1,509	2,142	3,271	1,322	1,949
80～84	1,999	766	1,233	2,510	998	1,512	3,221	1,238	1,983	3,161	1,219	1,942
85～89	1,238	394	844	1,428	462	966	1,806	640	1,166	2,318	751	1,567
90～94	499	127	372	754	202	552	809	223	586	1,039	294	745
95～99	107	22	85	203	31	172	274	58	216	314	65	249
100歳以上	9	1	8	25	0	25	47	5	42	61	9	52

※総数に年齢の「不詳」を含む。

(平成12～22年：国勢調査、平成27年4月1日：住民基本台帳)



## ■自然動態及び社会動態

(単位：人)

年 次	自 然 動 態			社 会 動 態		
	出 生	死 亡	増 減	転 入	転 出	増 減
平成20年	407	693	▲ 286	1,234	1,518	▲ 284
平成21年	346	714	▲ 368	1,107	1,484	▲ 377
平成22年	354	686	▲ 332	1,022	1,345	▲ 323
平成23年	359	765	▲ 406	1,026	1,344	▲ 318
平成24年	326	710	▲ 384	1,063	1,267	▲ 204
平成25年	351	709	▲ 358	1,017	1,383	▲ 366
平成26年	305	716	▲ 411	1,012	1,241	▲ 229

(富山県人口移動調査、前年10月～当年9月)

# 産 業

## ■産業（大分類）別15歳以上就業者数

（単位：人）

年次	総数	第 1 次 産 業			第 2 次 産 業				第 3 次 産 業								分類不能
		農 業	林 業	漁 業		鉱 業 採石業 砂利採取業	建設業	製造業		卸売業 小売業 飲食業 宿泊業	金 融 保険業	不動産 ・ 物品 賃貸業	運輸・郵 便・情報 通信業	電気・ガス ・ 熱供給・ 水道業	サービス 業	公 務	
平成17年	30,420	2,196	2,169	27	12,240	36	3,285	8,919	15,930	5,157	513	153	1,413	135	7,596	963	54
平成22年	28,191	1,867	1,853	14	10,830	12	2,908	7,910	15,307	4,843	498	156	1,457	187	7,353	813	187

（注）平成17年の結果は一部の調査票を抽出・集計し、新産業分類にあわせて組替えた推計値である。  
そのため、全ての調査票を用い集計した数値とは一致しない。（国勢調査、各年10月1日現在）

## ■経済センサスによる産業（大分類）別全事業所数及び従業者数

（単位：事業所、人）

年 次	総 数		農 林 漁 業		鉱業、採石業、砂利採取業		建 設 業		製 造 業		電気・ガス・熱供給・水道業	
	事業所数	従業者数	事業所数	従業者数	事業所数	従業者数	事業所数	従業者数	事業所数	従業者数	事業所数	従業者数
平成21年	3,498	27,648	46	646	4	14	437	3,060	463	8,837	14	144
平成24年	3,085	23,774	54	815	2	8	394	2,770	455	8,547	10	99

年 次	情報通信業		運輸業、郵便業		卸売業、小売業		金融業、保険業		不動産業、物品賃貸業		学術研究、専門・技術サービス業	
	事業所数	従業者数	事業所数	従業者数	事業所数	従業者数	事業所数	従業者数	事業所数	従業者数	事業所数	従業者数
平成21年	24	391	64	1,193	931	4,057	51	502	50	167	94	453
平成24年	23	315	51	1,107	828	3,635	49	509	42	158	82	340

年 次	宿泊業、飲食サービス業		生活関連サービス業、娯楽業		教育、学習支援業		医療、福祉		複合サービス事業		サービス業	
	事業所数	従業者数	事業所数	従業者数	事業所数	従業者数	事業所数	従業者数	事業所数	従業者数	事業所数	従業者数
平成21年	359	1,649	263	866	175	1,161	191	2,627	34	302	264	1,080
平成24年	323	1,507	240	792	94	284	137	1,646	23	150	278	1,092

年 次	公 務	
	事業所数	従業者数
平成21年	34	499
平成24年		

（注）経済センサスー活動調査は、国・地方公共団体の事業所を調査対象としていない。（平成21年経済センサスー基礎調査、平成24年経済センサスー活動調査、平成24年2月1日現在）

## ■農業経営体数

（単位：戸）

年 次	農業経営体数	販売農家	専・兼業別			
			専業農家	兼 業 農 家		
					第1種兼業	第2種兼業
平成17年	3,146	2,971	222	2,749	262	2,487
平成22年	2,187	2,003	199	1,804	180	1,624

（農林業センサス、各年2月1日現在）

## ■農家人口

（単位：人）

年 次	総 数	男	女
平成17年	13,945	6,803	7,142
平成22年	8,903	4,379	4,524

※各年とも販売農家のみ（農林業センサス、各年2月1日現在）

## ■経営耕地面積

（単位：ha）

年 次	農家合計	田	畑	樹園地
平成17年	7,058	6,784	133	141
平成22年	6,919	6,663	116	141

※各年とも農業経営体にかかるもの（農林業センサス、各年2月1日現在）

## ■森林面積

（単位：ha）

年 次	森林面積総数	国 有 林	民 有 林
平成24年度	52,490	9,174	43,316

（富山県森林・林業統計書、平成25年3月31日現在）

■工業事業所数、従業員数、製造品出荷額（4人以上の事業所）

（単位：事業所、人、万円）

年次	事業所数	従業員数	製造品出荷額
平成23年	244	7,715	28,902,884
平成24年	239	7,901	23,193,081
平成25年	234	7,959	21,565,169

※平成23年は、工業統計は実施されず、（工業統計調査、各年12月31日現在）  
平成24年2月に実施された経済センサスー活動調査の調査結果

■商業事業所数・従業員数・年間商品販売額

（単位：事業所、人、万円）

年次	事業所数	従業員数	年間商品販売額
平成16年	1,059	4,125	6,576,476
平成19年	960	3,565	5,201,578
平成24年	738	2,821	5,013,620

※県統計ワールドの数値（商業統計調査、各年6月1日現在）  
※平成22年は商業統計調査は実施せず、平成24年2月に実施された経済センサスー活動調査の調査結果

交通・安全

■国道、県道、市道の状況

（単位：路線、km、％）

区分	路線数	実延長	舗装済		改良済	
			実延長	率（％）	実延長	率（％）
国道	4	99.1	99.1	100.0	96.9	97.8
県道	28	196.8	167.9	85.3	142.9	72.6
市道	1,861	1,345.2	1,079.2	80.2	1,012.1	75.2

（平成26年度道路現況調査、平成26年4月1日現在）

■農道、林道の状況

（単位：路線、％、箇所、m）

区分	路線数	実延長（km）	舗装済		橋梁	
			実延長（km）	率（％）	箇所数	実延長（m）
農道	218	74.5	35.8	48.1	—	—
林道	146	426.7	181.8	42.6	65	1,029.0

（建設部建設課、平成27年4月1日現在）

■インターチェンジ別出入・区間交通量

（単位：台）

年次	福光I.C	五箇山I.C	年次	小矢部東本線 (JCT)～福光I.C	福光I.C～ 五箇山I.C	五箇山I.C～ 白川郷I.C
平成24年	822,771	354,610	平成24年	2,884,026	2,703,235	2,490,436
平成25年	876,632	381,209	平成25年	2,977,634	2,802,396	2,564,549
平成26年	850,523	349,284	平成26年	2,871,294	2,716,882	2,501,020

（中日本高速道路株式会社金沢支社、各年1月1日～12月31日）

■火災発生件数

（単位：件、㎡、千円、人）

年次	総数					焼失損面積 (建物のみ)	損害額	死者	負傷者
	建物	林野	車両	その他					
平成24年	14	11	0	2	1	929	35,354	1	1
平成25年	13	11	0	0	2	882	97,437	0	3
平成26年	11	8	1	2	0	1,261	96,473	2	0

（砺波地域消防組合消防本部「火災・救急・救助統計」、各年1月1日～12月31日）

■救急出動状況

（単位：件）

年次	火災	自然災害	水難	交通事故	労災事故	運動・競技	一般負傷	加害	自損行為	急病	その他	合計
平成24年	12	13	3	184	27	12	321	3	18	1,097	228	1,918
平成25年	9	1	4	180	29	6	331	3	22	1,066	208	1,859
平成26年	8	0	2	158	18	9	358	2	19	1,091	193	1,858

（砺波地域消防組合消防本部「火災・救急・救助統計」、各年1月1日～12月31日）

## ■消防組織と装備

(単位：署、団、人、台)

年 度	消 防 組 織				消 防 装 備						
	消防署数	消防団数	消防職員数	消防団員数	ポンプ自動車	小型動力ポンプ	積載車	はしご付ポンプ車	救急車	化学車	その他
平成24年度	1(5)	1(8)	76	1,230	34(5)	104	45	1	6	1	11
平成25年度	1(5)	1(8)	74	1,236	35(5)	104	46	1	6	1	11
平成26年度	1(5)	1(8)	74	1,242	36(5)	76	44	1	6	1	11
平成27年度	1(4)	1(8)	73	1,233	37(4)	72	43	1	6	1	13

※消防署数の( )内は出張所、分遣所数

(総務部総務課・南砺消防署資料、各年4月1日現在)

※消防団数の( )内は方面団数

※ポンプ自動車の( )内は、消防署所への配置数(外数)

## 通 信

### ■通信の現況

(単位：戸、人、%)

世帯数	総人口	C A T V		CATVインターネット	
		加入世帯数	普及率	加入世帯数	普及率
17,774	53,582	11,899	66.9	5,013	28.2

(となみ衛星通信テレビ、平成27年4月1日現在)

## 厚生、福祉

### ■水道普及状況

(単位：箇所、人、%)

年 度	上 水 道				簡 易 水 道			
	配水池の数	計画給水人口	区域内現在人口	現在給水人口	配水池の数	計画給水人口	区域内現在人口	現在給水人口
平成26年度	34	53,200	50,954	50,368	49	2,820	2,628	2,605
普 及 率				98.8%				99.1%

(建設部上下水道課、平成27年3月31日現在)

### ■下水道普及率、水洗化率

(単位：箇所、人、%)

区 分	普及（供用開始）		水 洗 化	
	世 帯 数	人 口	世 帯 数	人 口
公 共 下 水 道 事 業	6,533	17,396	5,992	16,180
特定環境保全公共下水道事業	8,620	27,977	7,614	24,951
集 落 排 水 事 業	2,417	7,674	2,289	7,287
個 別 合 併 浄 化 槽 事 業	80	257	77	251
合 計	17,650	53,304	15,972	48,669
	整備率	99.5%	水洗化率	91.3%

整備に対しての水洗化率（建設部上下水道課、平成27年3月31日現在）

### ■健康診査状況

(単位：人、%)

年 度	特定健康診査		胃がん検診		肺がん検診		大腸がん検診		子宮がん検診（頸部・体部）		乳がん検診	
	受診者数	特定保健指導 終了者数	受診者数	がんで あった者	受診者数	がんで あった者	受診者数	がんで あった者	受診者数	がんであった者 頸 部 体 部	受診者数	がんで あった者
平成24年度	5,760	331	2,523	8	10,546	14	4,407	9	1,996	1 0	1,853	5
平成25年度	5,901	462	2,652	9	10,772	11	4,566	14	2,241	0 0	1,970	7
平成26年度			2,688		10,642		4,703		2,089		1,775	

※がんであった者は、翌年度数値確定

(特定健康診査法定報告（H26概数）地域保健・健康増進事業報告書、平成27年3月31日現在)

※特定健康診査受診勧奨数は、治療中を含まない

### ■後期高齢者医療被保険者の状況

(単位：人)

年 度	後期高齢者医療被保険者		
	75歳以上の者	65歳以上75歳未満で障害認定を受けた者	計
平成24年度	10,177	388	10,565
平成25年度	10,141	400	10,541
平成26年度	10,148	407	10,555

(後期高齢者事業毎月事業状況報告、各年3月31日現在)

### ■国民健康保険の状況

(単位：戸、人、件、千円)

年 度	世 帯 数		被保険者数		保険給付状況	
	加入世帯数	加 入 率	被保険者数	加 入 率	件 数	年 額
平成24年度	7,744	43.7%	13,043	23.8%	188,877	3,679,992
平成25年度	7,613	42.9%	12,776	23.6%	186,240	3,765,151
平成26年度	7,467	42.0%	12,419	23.2%	190,059	3,597,757

(国民健康保険事業状況報告書、各年3月31日現在)

### ■主要死因別死亡者数

(単位：人)

年 次	死亡者総数		悪 性 新生物	心疾患 (高血圧性を除く)	高血圧 性疾患	脳血管 疾 患	肺 炎	慢性閉塞 性肺疾患	老 衰	不慮の 事 故	その他
	実数	死亡率(人口10万人対)									
平成23年	741	1,388.9	175	98	3	105	76	4	54	32	194
平成24年	721	1,367.3	196	101	4	92	50	9	61	37	171
平成25年	698	1,340.7	184	72	0	69	50	14	55	42	212

※日本人人口で計算

(富山県厚生部医務課、平成26年11月現在)



## ■国民年金の状況

(単位：人、件、千円)

年 度	被 保 険 者					付加年金加入者
	総 数	第1号被保険者			第3号被保険者	
		強制加入	任意加入	計		
平成24年度	7,707	5,591	65	5,656	2,051	459
平成25年度	7,297	5,239	63	5,302	1,995	412
平成26年度	7,014	5,031	60	5,091	1,923	400

(日本年金機構砺波年金事務所、平成27年3月31日現在)

## ■身体障害者手帳交付の状況

(単位：人)

年 度	総 数	視覚障害	聴覚または平衡機能障害	音声・言語機能障害	肢体不自由	内部障害
平成24年度	2,713	155	284	22	1,532	720
平成25年度	2,661	154	283	21	1,488	715
平成26年度	2,595	149	274	21	1,420	731

(民生部福祉課、各年4月1日現在)

## ■介護保険の状況

(単位：人、%)

年 度	第1号被 保険者数	要 介 護 ・ 要 支 援 認 定 者 数								認定率
		要支援1	要支援2	要介護1	要介護2	要介護3	要介護4	要介護5	計	
平成24年度	17,703	326	298	661	572	448	410	435	3,150	17.8%
平成25年度	18,169	297	323	704	612	489	452	404	3,281	18.1%
平成26年度	18,575	290	286	683	706	540	444	471	3,420	18.4%

(地域包括医療・ケア局地域包括課、各年3月31日現在)

## ■保育園の現況

(単位：施設、人)

平成27年度	施設数	保育士数	就学前児童数	保育児童総数	0 歳	1 歳	2 歳	3 歳	4 歳	5 歳
公立保育園	14	123	2,029	1,378	26	175	234	306	338	299
城端地域	1	20	306	230	4	28	40	49	58	51
平 地 域	1	4	45	37	0	7	6	9	10	5
上平地域	1	3	23	21	1	2	4	1	5	8
利賀地域	1	2	8	6	0	2	0	1	1	2
井波地域	2	21	329	235	5	27	41	52	66	44
井口地域	1	4	51	38	2	4	8	9	6	9
福野地域	2	30	619	382	8	61	64	79	88	82
福光地域	5	39	648	429	6	44	71	106	104	98
私立保育園	1	10	—	56	7	20	24	2	2	1
私立幼保連携型認定こども園	2	9	—	91	1	4	13	24	23	26

※広域委託園児を含み、広域受託園児は含まない ※保育士数は、正職員のみ

(厚生月報、住基年齢別統計表、職員名簿、平成27年4月1日現在)

## ■生活保護の状況

(単位：戸、人)

年 度	被保護世帯数	被保護人員	保護率(%)	扶 養 の 種 別				
				生活扶助	住宅扶助	教育扶助	介護扶助	医療扶助
平成24年度	43	55	1.02	28	13	2	12	39
平成25年度	48	61	1.16	31	15	2	10	40
平成26年度	48	63	1.21	40	18	1	12	45

停止中含む (民生部福祉課、各年度平均)

## ■し尿処理の状況

(単位：ℓ)

年 度	年間し尿処理量	年間浄化槽汚泥処理量	処理量合計
平成24年度	1,727,040	2,215,300	3,924,340
平成25年度	1,612,580	1,861,090	3,473,670
平成26年度	1,473,635	1,817,360	3,290,995

(砺波地方衛生施設組合搬入実績表、各年4月1日現在)

## ■ごみ処理の状況

(単位：t)

年 度	合 計	ごみ処理量 (t)			資源回収実績 (t)
		可 燃	不 燃	資 源	
平成24年度	12,805	11,232	800	773	1,337
平成25年度	12,607	11,073	707	827	1,142
平成26年度	12,521	11,108	667	746	999

(市長政策室エコビレッジ推進課、各年4月1日現在)

## ■医療機関数

(単位：箇所、床)

病 院		一般診療所		歯科診療所	
	病床数		病床数		病床数
4	739	36	38	17	0

(富山県砺波厚生センター、平成27年4月1日現在)

## ■医療関係従事者数

(単位：人)

医師	歯科医師	薬剤師	保健師	助産師	看護師	准看護師
80	23	89	40	3	457	138

(富山県砺波厚生センター、平成24年12月31日現在)



# 教育・文化

## ■市内の学校数・児童・生徒数の現況

(単位：校、人)

区 分	学 校 数		児 童 生 徒 数			教員数	職員数	教員1人あたり 児童・生徒数
	本 校	分 校	総 数	男	女			
小 学 校	9	0	2,408	1,251	1,157	162	50	15
中 学 校	8	0	1,333	699	634	129	21	10

※教員は本務者のみ

(学校基本調査、平成27年5月1日現在)

## ■社会教育施設の状況

(単位：施設)

年 次	公 民 館	図 書 館	文化会館(ホール)	青少年関係施設	その他の施設
平成24年	32	5	2	2	5
平成25年	32	5	2	2	5
平成26年	32	5	2	2	5

(教育委員会教育部生涯学習スポーツ課、平成27年4月1日現在)

## ■社会体育施設の状況

(単位：施設)

項 目	運 動 場				テニスコート		体育館	柔剣 道場	水泳プール		弓道場	ローラー スケート場	トレー ニング場	ゲート ボール場	パーク ゴルフ場	その他
	陸上競技場	野球場	球技場	運動広場		(面)			屋内	屋外						
県有施設(市内)	0	0	0	0	0	0	0	0	0	0	0	0	0	0	0	1
市有施設	0	2	0	7	4	23	17	3	2	1	0	0	5	3	1	4
計 (市内社会体育施設)	0	2	0	7	4	23	17	3	2	1	0	0	5	3	1	5

(教育委員会教育部生涯学習スポーツ課、平成27年4月1日現在)

## ■南砺市の文化財

(単位：箇所)

区 分	分	指 定	箇所数
有形文化財	建 造 物	国指定	5
		県指定	6
		市指定	12
	絵 画	県指定	2
		市指定	11
		国指定	1
	彫 刻	県指定	5
		市指定	21
		国指定	2
	工 芸 品	県指定	2
		市指定	13
		国指定	2
	書跡・典籍・古文書	県指定	1
		市指定	34
		国指定	1
歴史資料	市指定	7	
	県指定	6	
	市指定	6	
民俗文化財	有形民俗文化財	県指定	2
		市指定	2
	無形民俗文化財	国指定	1
		県指定	2
		市指定	6
		国指定	4
史跡・名勝・天然記念物	県指定	7	
	市指定	86	
	国選定	2	
重要伝統的建造物群保存地区		国選定	2
記録作成等の措置を講ずべき無形の民俗文化財		国選択	2
登録有形文化財		国登録	5

(富山県文化財・文化施設等一覧、平成27年4月1日現在)

## ■世界遺産

区 分	名 称	登録先	登録地
文化遺産	白川郷・五箇山の合掌造り集落	UNESCO (ユネスコ)	相倉集落・菅沼集落 (伝統的建造物群保存地区)

(ユネスコ world heritage list:japan、平成27年4月1日現在)

## ■文化施設

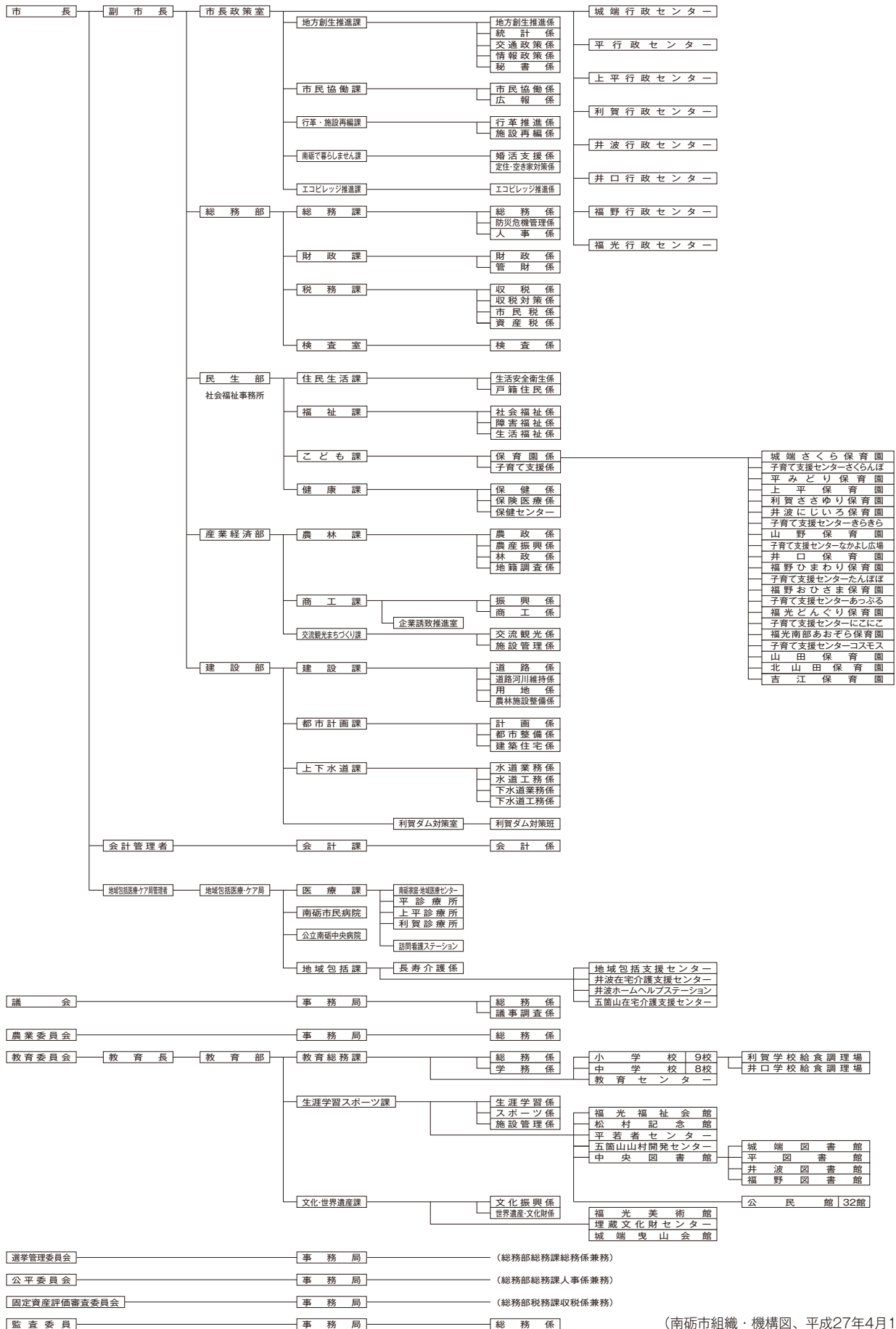
(単位：施設)

区 分	施設数
博物館	2
その他文化施設	17

(富山県文化財・文化施設等一覧  
平成27年4月1日現在)

# 行政・議会

## ■南砺市組織・機構



(南砺市組織・機構図、平成27年4月1日現在)

## ■職員数

部	課等	職員数	部	課等	職員数
市長政策室	市民協働課（室長含む）	7	産業経済部	農林課（部長含む）	17
	地方創生推進課	16		園芸植物園	1
	行革・施設再編課	5		商工課	5
	南砺で暮らしません課	4		企業誘致推進室	2
	エコビレッジ推進課	5		交流観光まちづくり課	9
	行政センター 計	78	建設部	計	34
	城端行政センター	9		建設課（部長含む）	25
	平行政センター	8		都市計画課	10
	上平行政センター	9		上下水道課	20
	利賀行政センター	9	教育委員会 教育部	計	55
	井波行政センター	9		教育総務課（部長含む）	12
	井口行政センター	7		教育センター	1
	福野行政センター	14		小学校	26
	福光行政センター	13		中学校	6
小	計	115		給食調理場	2
	総務課（部長含む）	18		生涯学習スポーツ課	8
	財政課	11		図書館	8
	税務課	23		福光福祉会館	1
小	検査室	3		文化・世界遺産課	10
	計	55		福光美術館	3
	民生部	10	小	計	77
	福祉課	12		会計課（会計管理者含む）	4
	こども課	12		議会事務局	6
	保育園	151		農業委員会事務局	2
	健康課	15		監査委員事務局	2
小	保健センター	15	小	計	14
	計	215		計	1,046
地域包括医療・ケア局	地域包括課（次長含む）	6	（総務部総務課、平成27年4月1日）		
	井波在宅介護支援センター	6			
	井波ホームヘルプステーション	2			
	五箇山在宅介護支援センター	3			
	地域包括支援センター	7			
	医療課（局長含む）	5			
	診療所	15			
	訪問看護ステーション	28			
	南砺市民病院	260			
	南砺中央病院	149			
	計	481			

## 財政

### ■一般会計予算の状況

#### ・平成27年度歳入予算内訳

（単位：千円）

款	金額
① 市 税	6,651,508
② 地 方 譲 与 税	364,000
③ 利 子 割 交 付 金	15,000
④ 配 当 割 交 付 金	10,000
⑤ 株式等譲渡所得割交付金	4,000
⑥ 地 方 消 費 税 交 付 金	800,000
⑦ ゴルフ場利用税交付金	7,500
⑧ 自動車取得税交付金	50,000
⑨ 地 方 特 例 交 付 金	12,000
⑩ 地 方 交 付 税	14,300,000
⑪ 交通安全対策特別交付金	8,000
⑫ 分 担 金 及 び 負 担 金	231,532
⑬ 使 用 料 及 び 手 数 料	309,648
⑭ 国 庫 支 出 金	2,311,972
⑮ 県 支 出 金	2,529,361
⑯ 財 産 収 入	177,622
⑰ 寄 附 金	17,450
⑱ 繰 入 金	339,210
⑲ 繰 越 金	50,000
⑳ 諸 収 入	922,797
㉑ 市 債	5,668,400
計	34,780,000

#### ・平成27年度歳出予算内訳

（単位：千円）

款	金額
① 議 会 費	319,003
② 総 務 費	3,874,212
③ 民 生 費	9,200,339
④ 衛 生 費	2,582,408
⑤ 労 働 費	95,178
⑥ 農 林 水 産 業 費	1,934,531
⑦ 商 工 費	2,323,451
⑧ 土 木 費	5,429,848
⑨ 消 防 費	1,084,240
⑩ 教 育 費	3,316,237
⑪ 災 害 復 旧 費	123,835
⑫ 公 債 費	4,368,778
⑬ 諸 支 出 金	77,940
⑭ 予 備 費	50,000
計	34,780,000

（平成27年度予算書、平成27年4月1日現在）

## 市章

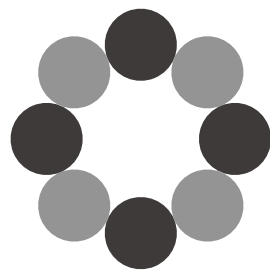
### ■市章デザインの趣旨

8つの町村が大きな円（縁）でつながるデザイン。

緑は豊かな自然、青は南砺市に広がる青空、赤は市民の情熱をデザインしている。

（色表記は、上から時計回りに、赤・青・赤・緑の順）

市章デザイン／ほてん よしの 甫天 淑乃



## ■南砺市誕生から現在まで

年 月 日	出 来 事	年 月 日	出 来 事
平成13年 5月23日	砺波地域12市町村による「砺波地域合併に関する研究会」を設置し、研究活動を開始	平成20年 7月28日 29日 11月16日	7・28豪雨災害発生 南砺市災害対策本部を設置 南砺市長・南砺市議会議員選挙執行 2代目市長に田中幹夫氏、市議会議員30名当選
平成14年 12月24日	旧8町村(城端町、平村、上平村、利賀村、井波町、井口村、福野町、福光町)による「砺波地域市町村合併任意協議会」設立調印式	平成21年 3月21日 22日 4月 1日 7日 21日 7月24日 8月11日 11月 1日	統合される平・上平両中学校の閉校式 統合される福光西部小学校の閉校式 新南砺市福光斎場供用開始 平中学校開校式 砺波地域情報センターが名古屋市にオープン 南砺市桜ヶ池農産物直売所オープン 南砺総合福野高校野球部 初の甲子園出場 南砺市合併5周年記念式典
平成15年 3月13日 4月 1日  1日 8月 2日	8町村議会3月定例会で、法定協議会設置議案を可決 第1回砺波地域市町村合併協議会 (以降、H16.10.21まで計17回開催) 「新市名」を募集 第5回砺波地域市町村合併協議会 ・新市の名称は、「南砺市」とすることを確認	平成22年 4月 1日 1日 3日 7月24日 10月 6日 11月 5日	南砺市観光協会発足 南砺市協働のまちづくり支援センターオープン 南砺市立中央図書館オープン 南砺里山博2010開幕 南砺市クレイ射撃場オープン 五箇山総合案内所オープン
平成16年 4月 3日  7月 1日 8月 7日  <b>11月 1日</b>  15日 28日  12月 2日 25日	第13回砺波地域市町村合併協議会 合併協定調印式 配置分合に係る大臣告示 第15回砺波地域市町村合併協議会 ・南砺市の「市章」を決定 <b>南砺市誕生</b> 庁舎・行政センター開庁式 (職務執行代理者 桃野忠義氏) 「広報なんと」創刊 南砺市長・南砺市議会議員選挙執行 初代市長に溝口進氏、市議会議員34名当選 第1回南砺市議会12月臨時会 初代議長に嶋信一氏、副議長に島田勝由氏選出 南砺市合併記念式典	平成23年 4月 1日 4日 16日 23日 30日 5月 8日 8月11日 18日 21日 11月 5日	砺波地域消防組合業務開始 福野ひまわり保育園竣工、旅川福祉交流館オープン 平中学校竣工 福野小学校改築工事竣工 綿貫民輔氏に本市初となる名誉市民称号を贈呈 福光中心市街地駐車場オープン 福島県南相馬市と災害時相互応援協定を締結 「南砺市井波国際木彫刻キャンプ2011」開催(～30日) 松村謙三氏没後40周年記念式 「なんと！B級グルメ選手権」開催(～6日)
平成17年 3月21日 26日 27日 31日 4月 1日  6日 20日 5月27日 6月20日 21日 7月28日 8月27日 29日 10月 2日 11月 3日 12月 12日 12月 6日	いのちの椿館竣工 南砺市日中友好協会設立 たいらマウンテンスクール竣工 福光児童館きつずらんど竣工 南砺警察署新設 南砺総合高校スタート 8地域で第1回地域審議会開催(～13日) 南砺市・紹興市(中国)友好提携調印 平みどり保育園竣工 城端SAでスマートIC社会実験(～9月19日) 上平保育園竣工 利賀ロッジ竣工 城端伝統芸能会館「じょうはな座」竣工 クリソテムふくの竣工 南砺市誕生1周年記念「NHKのど自慢」開催 第1回南砺市産業展(～5日) 第1回南砺市美術展開催(～19日) 世界遺産「五箇山の合掌造り集落」登録10周年	平成24年 3月 3日 4月 5日 7月 1日 7月27日 8月 8日 9月 1日 10月21日  28日 12月 8日	南砺総合井波高校の閉校式 福野おひさま保育園竣工 南砺市まちづくり基本条例施行 特別養護老人ホームやすらぎ荘改築事業竣工 第36回全国高等学校総合文化祭写真部門開催(～12日) 南砺市協働のまちづくり第2支援センターオープン 南砺市長選挙・南砺市議会議員選挙告示、 田中幹夫氏が無投票再選 南砺市議会議員選挙執行、市議会議員24名決定 FB良品NANTO販売開始
平成18年 1月 8日 17日 20日  26日 2月 8日 4月15日 4月22日  5月30日 6月 3日 9月 1日 2日 10月 1日 12月 3日 15日	平成18年豪雪。豪雪対策本部を設置 第1回南砺市総合計画審議会開催 西赤尾町地内で地すべり災害発生、国道156号が不通に(災害対策本部設置。4月18日仮復旧) 常陸宮賜杯第56回中部日本スキー大会開催(～28日) 利賀行政センターで最大積雪深329cmを記録 市立福野病院改築工事竣工 市民参加型地域ポータルサイト「なんと-e.com」オープン 田園空間整備事業「あずまだち高瀬」竣工 商業観光拠点施設「よいとこ井波」竣工 コミュニティバス実証実験開始(～12月28日) 第15回全国市町村交流レガッタ南砺大会開催(～3日) 市営戸板住宅完成 城南屋内グラウンド竣工 第51回皇后盃全日本なぎなた選手権大会開催 歴史的町並景観再生事業「八日町広場」完成	平成25年 2月 2日  4月 3日  28日 5月 8日 10月17日 11月30日	第50回全国中学校スキー大会クロスカンントリー競技開催(～6日) 認定こども園井波にじいろ保育園、福光南部あおぞら保育園竣工 恋旅～True Tours Nanto～完成公開 南砺スマートインターチェンジ起工 第14回介護保険推進全国サミットinなんと開催(～18日) 第1回終着駅サミットin城端開催
平成19年 2月 1日 2日 3月23日 31日 8月18日 10月 8日 11月20日 22日 12月20日	証明書自動交付サービス開始 第56回全国高等学校スキー大会開催(～6日) 南砺市総合計画策定 世界遺産菅沼合掌造り集落展望広場竣工 南砺市いなみ国際木彫刻キャンプ2007開催(～9月1日) 城端小学校竣工 南砺市地方自治法施行60周年記念総務大臣表彰受賞 南砺市・武蔵野市(東京都)友好提携調印 都市計画道路砺波福光線(松原～高儀間)竣工	平成26年 2月 1日 3月15日 21日 27日 4月 1日 4日 8日 5月13日 6月3日 14日 7月30日  8月2日 9月1日 28日 28日 10月5日  12日  <b>11月1日</b> 16日	地域づくり総務大臣表彰「地方自治体表彰」受賞 南砺市民病院開院60周年記念式典 統合される平・上平小学校の閉校式 井口屋内グラウンド竣工 南砺市議会基本条例施行 福光どんぐり保育園竣工 上平小学校開校式 第164回北信越市長会総会開催(～14日) 映画「稲塚権次郎物語」本格撮影開始 第1回TOGA天空トレイルラン開催 南砺平高校郷土芸能部が全国高等学校総合文化祭で最優秀賞の文部科学大臣賞受賞 第1回南砺市夏休み子ども議会開催(～28日) 南砺市民病院耐震化施設整備事業完了式典 合併10周年記念 第19回東日本綱引選手権大会開催 合併10周年記念 障がい福祉講演会開催 合併10周年記念 世界遺産五箇山・道宗道トレイルラン大会開催 合併10周年記念事業 「なんと！トレジャーハンター2014」最終日 <b>南砺市合併10周年記念式典開催</b> 合併10周年記念 はつらつまママさんバレーボールinなんと開催
平成20年 3月26日 28日 4月10日  7月 5日	シンボルモニュメント「さきがけの塔」竣工 旅川デイサービスセンター竣工 加越能鉄道(株)が1日2便の定期高速バスの運行を開始(城端SAで乗車) 東海北陸自動車道が全線開通 L=185km	平成27年 1月25日 3月1日 1日 5日 25日 26日	常陸宮賜杯第65回中部日本スキー大会開催(～27日) 主要地方道金沢井波線バス実証実験運行開始 東海北陸自動車道 南砺スマートインターチェンジ開通(仮称)南砺消防署東分署新築工事起工 南砺消防署・南砺市防災センター竣工 井波児童館「きぼりっこ」竣工