

南砺市新型インフルエンザ等対策行動計画

2026（令和8）年3月改定

富山県南砺市

目 次

第1部 新型インフルエンザ等対策特別措置法と行動計画	1
第1章 新型インフルエンザ等対策特別措置法の意義等	1
第1節 感染症危機を取り巻く状況	1
第2節 新型インフルエンザ等対策特別措置法の制定	2
第2章 南砺市新型インフルエンザ等対策行動計画と感染症危機対応	3
第1節 南砺市新型インフルエンザ等対策行動計画の策定及び改定	3
第2部 新型インフルエンザ等対策の実施に関する基本的な方針	4
第1章 新型インフルエンザ等対策の目的及び実施に関する基本的な考え方等	4
第1節 新型インフルエンザ等対策の目的及び基本的な戦略	4
第2節 新型インフルエンザ等対策の基本的な考え方	5
第3節 様々な感染症に幅広く対応できるシナリオ	7
1 有事のシナリオの考え方	7
2 感染症危機における有事のシナリオ（時期ごとの対応の大きな流れ）	7
第4節 新型インフルエンザ等対策実施上の留意事項	10
1 平時の備えの整理や拡充	10
2 感染拡大防止と社会経済活動のバランスを踏まえた対策の切替え	11
3 基本的人権の尊重	12
4 危機管理としての特措法の性格	12
5 関係機関相互の連携協力の確保	12
6 高齢者施設や障害者施設等の社会福祉施設等における対応	13
7 感染症危機下の災害対応	13
8 記録の作成、保存及び公表	13
第5節 新型インフルエンザ等対策推進のための役割分担	14
1 国の役割	14
2 地方公共団体の役割	14
3 医療機関の役割	15
4 指定地方公共機関の役割	15
5 登録事業者の役割	16
6 一般の事業者の役割	16
7 市民の役割	16
第2章 新型インフルエンザ等対策の対策項目と横断的視点	17
第1節 市行動計画における対策項目等	17
1 市行動計画の主な対策項目	17
2 対策項目ごとの基本理念と目標	17
3 複数の対策項目に共通する横断的な視点	19

第2節	南砺市行動計画の実効性の確保	22
1	E B P M (エビデンス・ベースド・ポリシー・メイキング) の考え方に 基づく施策の推進	22
2	新型インフルエンザ等への備えの機運の維持	22
3	実践的な訓練の実施	22
4	定期的なフォローアップと必要な見直し	22
第3部	新型インフルエンザ等対策の各対策項目の考え方及び取組	24
第1章	実施体制	24
第1節	準備期(平時)	24
第2節	初動期	27
第3節	対応期	28
第2章	情報提供・共有、リスクコミュニケーション	30
第1節	準備期(平時)	30
第2節	初動期	31
第3節	対応期	32
第3章	まん延防止	34
第1節	準備期(平時)	34
第2節	初動期	34
第3節	対応期	34
第4章	ワクチン	36
第1節	準備期(平時)	36
第2節	初動期	40
第3節	対応期	44
第5章	保健	48
第1節	準備期(平時)	48
第2節	初動期	49
第3節	対応期	49
第6章	物資	50
第1節	準備期(平時)	50
第2節	初動期～対応期	50
第7章	市民生活及び市民の社会経済活動の安定の確保	51
第1節	準備期(平時)	51
第2節	初動期	52
第3節	対応期	52
	用語集	55
	参考(富山県内の指定地方公共機関)	58

第1部 新型インフルエンザ等対策特別措置法と行動計画

第1章 新型インフルエンザ等対策特別措置法の意義等

第1節 感染症危機を取り巻く状況

近年、地球規模での開発の進展により、開発途上国等における都市化や人口密度の増加、未知のウイルス等の宿主となっている動物との接触機会の拡大が進んでおり、未知の感染症との接点が増大している。さらに、グローバル化により各国との往来が飛躍的に拡大しており、こうした未知の感染症が発生した場合には、時を置かずして世界中に拡散するおそれも大きくなっている。

これまでも重症急性呼吸器症候群（SARS）やジカウイルス感染症等の感染拡大が発生し、さらには2020（令和2）年以降新型コロナウイルス感染症（以下「新型コロナ」という。）が世界的な大流行（パンデミック）を引き起こす等、新興感染症等は国際的な脅威となっている。引き続き世界が新興感染症等の発生のおそれに直面していることや、感染症危機が広がりやすい状況に置かれていることを改めて認識する必要がある。

しかし、こうした新たな感染症等の発生時期を正確に予知することは困難であり、また、発生そのものを阻止することは不可能である。このため、平時から感染症危機に備え、より万全な体制を整えることが重要である。

また、パンデミックを引き起こす病原体として人獣共通感染症であるものも想定される。パンデミックを予防するためにも、「ワンヘルス」の考え方により、ヒトの病気等に注目するだけでなく、ヒト、動物及び環境の分野横断的な取組が求められる。ワンヘルス・アプローチの推進により、人獣共通感染症に対応することも重要な観点である。

このほか、既知の感染症であっても、特定の種類の抗微生物薬が効きにくくなる又は効かなくなる薬剤耐性（AMR）を獲得することにより、将来的な感染拡大によるリスクが増大するものもある。こうした薬剤耐性対策の推進等、日頃からの着実な取組により、将来的な感染拡大によるリスクを軽減していく観点も重要である。

第2節 新型インフルエンザ等対策特別措置法の制定

新型インフルエンザは、毎年流行を繰り返してきたインフルエンザウイルスとウイルスの抗原性が大きく異なる新型のウイルスが出現することにより、およそ10年から40年の周期で発生している。ほとんどの人が新型のウイルスに対する免疫を獲得していないため、パンデミックとなり、大きな健康被害とこれに伴う社会的影響をもたらすことが懸念されている。

また、コロナウイルスのような既知の病原体であっても、ウイルスの変異等により、ほとんどの人が免疫を獲得していない新型のウイルスが出現すれば、パンデミックになることが懸念される。

さらに、未知の感染症である新感染症についても、その感染性の強さから社会的影響が大きいものが発生する可能性がある。

これらの感染症が発生した場合には、国家の危機管理として対応する必要がある。

「新型インフルエンザ等対策特別措置法」（以下「特措法」という。）は、病原性が高い新型インフルエンザ等感染症、同様に危険性のある指定感染症及び新感染症が発生した場合に、国民の生命及び健康を保護し、国民生活及び国民経済に及ぼす影響が最小となるようにすることを目的に、国、地方公共団体、指定地方公共機関、事業者等の責務、新型インフルエンザ等の発生時における措置、まん延防止等重点措置、緊急事態措置等の特別の措置を定めたものであり、「感染症の予防及び感染症の患者に対する医療に関する法律」（以下「感染症法」という。）等と相まって、国全体としての万全の態勢を整備し、新型インフルエンザ等対策の強化を図るものである。

特措法の対象となる新型インフルエンザ等は、国民の大部分が現在その免疫を獲得していないこと等から、全国的かつ急速にまん延し、かつ、病状の程度が重篤となるおそれがあり、また、国民生活及び国民経済に重大な影響を及ぼすおそれがあるものであり、具体的には、

- 1 新型インフルエンザ等感染症
- 2 指定感染症（当該疾病にかかった場合の病状の程度が重篤であり、かつ、全国的かつ急速なまん延のおそれがあるもの）
- 3 新感染症（全国的かつ急速なまん延のおそれがあるもの）

である。

第2章 南砺市新型インフルエンザ等対策行動計画と感染症危機対応

第1節 南砺市新型インフルエンザ等対策行動計画の策定及び改定

2013（平成25）年6月、特措法第6条の規定に基づき、新型インフルエンザ等対策政府行動計画（以下「政府行動計画」という。）が策定された。政府行動計画は、新型インフルエンザ等対策の実施に関する基本的な方針や国が実施する措置等を示すとともに、都道府県や市町村がそれぞれ都道府県行動計画、市町村行動計画を、指定公共機関が業務計画を作成する際の基準となるべき事項等を定めたものである。その後、2024（令和6）年7月、新型コロナウイルス対応の経験を踏まえ、政府行動計画が改定された。

今般の政府行動計画の改定は、新型コロナウイルス対応で明らかとなった課題や、これまでの関連する法改正等も踏まえ、新型インフルエンザや新型コロナウイルス感染症等以外も含めた幅広い呼吸器感染症による危機に対応できる社会を目指すものである。

また、富山県（以下「県」という。）においても政府行動計画が改定されたことを受け、県における新型コロナウイルス対応の経験を踏まえて富山県新型インフルエンザ等対策行動計画（以下「県行動計画」という。）が改定された。

南砺市（以下「市」という。）では、特措法の制定以前から、病原性が高い新型インフルエンザ対策を重要課題と捉え、市民の健康を守り、生活への影響を最小限にとどめることを目的に、2009（平成21）年6月、「南砺市新型インフルエンザ対策行動計画」を策定した。

また、2014（平成26）年6月、特措法第8条に基づき、より実効性の高い南砺市新型インフルエンザ等対策行動計画（以下「市行動計画」という。）を策定した。

今般、政府行動計画及び県行動計画が改定されたことを受け、市行動計画を改定する。

なお、国は、新型インフルエンザ等に関する最新の科学的知見、新型インフルエンザ等対策の経験や訓練等を通じた改善等を踏まえて、定期的な検討を行い、適時適切に政府行動計画の変更を行うとしていることから、市においても、国の動向や県での取組状況等を踏まえ、必要に応じ、市行動計画の改定を検討する。

第2部 新型インフルエンザ等対策の実施に関する基本的な方針

第1章 新型インフルエンザ等対策の目的及び実施に関する基本的な考え方等

第1節 新型インフルエンザ等対策の目的及び基本的な戦略

新型インフルエンザ等の発生時期を正確に予知することは困難であり、また、その発生そのものを阻止することは不可能である。また、世界中のどこかで新型インフルエンザ等が発生すれば、国内への侵入も避けられないと考えられる。

病原性が高く、まん延のおそれのある新型インフルエンザ等が発生すれば、市民の生命及び健康や市民生活及び市民の社会経済活動にも大きな影響を与えかねない。新型インフルエンザ等については、長期的には、市民の多くが罹患するおそれがあるが、患者の発生が一定の期間に偏ってしまった場合は、医療提供体制の対応能力を超えてしまうということを念頭に置きつつ、新型インフルエンザ等対策を市の危機管理に関わる重要な課題と位置付け、次の2点を主たる目的として対策を講じていく必要がある。

1 感染拡大を可能な限り抑制し、市民の生命及び健康を保護する。

- (1) 感染拡大を抑えて、流行のピークを遅らせ、医療提供体制の整備やワクチン製造等のための時間を確保する。
- (2) 流行のピーク時の患者数等をなるべく少なくして医療提供体制への負荷を軽減するとともに、県が行う感染症法に基づく医療措置協定等による医療提供体制の強化策に協力しながら、患者数等が医療提供体制の対応能力を超えないようにすることにより、治療が必要な患者が適切な医療を受けられるようにする。
- (3) 適切な医療の提供により、重症者数や死亡者数を減らす。

2 市民生活及び市民の社会経済活動に及ぼす影響が最小となるようにする。

- (1) 感染拡大防止と社会経済活動のバランスを踏まえた対策の切替えを円滑に行うことにより、市民生活及び市民の社会経済活動への影響を軽減する。
- (2) 市民生活及び市民の社会経済活動の安定を確保する。
- (3) 地域での感染症対策等により、欠勤者等の数を減らす。
- (4) 事業継続計画の作成や実施等により、医療の提供の業務又は市民生活及び市民の社会経済活動の安定に寄与する業務の維持に努める。

第2節 新型インフルエンザ等対策の基本的な考え方

新型インフルエンザ等対策は、発生の段階や状況の変化に応じて柔軟に対応していく必要があることを念頭に置かなければならない。過去の新型インフルエンザや新型コロナウイルスのパンデミックの経験等を踏まえると、特定の事例に偏重して準備を行うことは、大きなリスクを背負うことになりかねない。政府行動計画は、特定の感染症や過去の事例のみを前提とするのではなく、新型インフルエンザや新型コロナウイルス感染症等以外の新たな呼吸器感染症等が流行する可能性を想定しつつ、発生した新型インフルエンザ等の特性を踏まえ、様々な状況で対応できるよう、対策の選択肢を示すものである。

政府行動計画では、科学的知見及び各国の対策を踏まえ、我が国の地理的な条件、大都市への人口集中、少子高齢化、交通機関の発達度等の社会状況、医療提供体制、受診行動の特徴等の国民性も考慮しつつ、各種対策を総合的かつ効果的に組み合わせ、バランスのとれた戦略を目指すこととしている。

県行動計画においても同様の観点から対策を組み立てることとしており、市行動計画においても新型インフルエンザ等の発生前から流行状況が終息するまでの状況に応じて、政府行動計画及び県行動計画を踏まえ、表1のとおり、一連の流れを持った戦略を確立する。

なお、実際に新型インフルエンザ等が発生した際には、感染症の特徴、病原体の性状（病原性、感染性、薬剤感受性等）、流行の状況、地域の実情その他の状況を踏まえ、人権への配慮や、対策の有効性、実行可能性及び対策そのものが市民生活及び市民の社会経済活動に与える影響等を総合的に勘案し、市行動計画等で記載するものの中から、実施すべき対策を選択し決定する。

市民の生命及び健康に著しく重大な被害を与えるおそれがある新型インフルエンザ等への対策は、不要不急の外出の自粛要請や施設の使用制限等の要請、各事業者における業務縮小等による接触機会の抑制等の医療対応以外の感染対策と、ワクチンや治療薬等を含めた医療対応を組み合わせる総合的に行うことが必要である。

特に医療対応以外の感染対策については、社会全体で取り組むことにより効果が期待されるものであり、全ての事業者が自発的に職場における感染予防に取り組むことはもちろん、感染拡大を防止する観点から、継続する重要業務を絞り込む等の対策を実施することについて積極的に検討することが重要である。

また、事業者の従業員の罹患等により、一定期間、事業者のサービス提供水準が相当程度低下する可能性がある場合は、そのことについて周知し、市民等の理解を得るための呼び掛けを行うことも必要である。

あわせて、新型インフルエンザ等のまん延による医療提供体制の機能不全や社会的混乱を回避するためには、国、県、市町村及び指定地方公共機関による対策だけでは限界があり、事業者や市民一人ひとりが、感染予防や感染拡大防止のための適切な行動や備蓄等の準備を行うことが必要である。

新型インフルエンザ等対策は、日頃からの手洗いやマスク着用の咳エチケット等の季節性インフルエンザ等の呼吸器感染症に対する対策が基本となる。特にワクチンや治療薬がない可能性が高い新興感染症が発生した場合は、これらの公衆衛生対策がより重要である。

表1 時期に応じた戦略

時期	戦略
準備期	<p>発生前の段階</p> <p>国における水際対策の実施体制構築に係る国や県との連携、地域における医療提供体制の整備や抗インフルエンザウイルス薬等の備蓄、市民等に対する啓発や市・事業者による業務継続計画等の策定、DX（デジタル・トランスフォーメーション）の推進や人材育成、実践的な訓練の実施による対応体制の定期的な点検や改善等、新型インフルエンザ等の発生に備えた事前の準備を周到に行う。</p>
初動期	<p>国内で発生した場合を含め世界で新型インフルエンザ等に位置付けられる可能性がある感染症が発生した段階</p> <p>直ちに初動対応の体制に切り替える。 新型インフルエンザ等に位置付けられる可能性がある感染症が海外で発生した場合は、病原体の国内への侵入を完全に防ぐことは困難であるということ为前提として対策を行う。 海外で発生している段階で、市内の万全の体制を構築するためには、我が国が島国である特性をいかし、国における検疫措置の強化等により、病原体の国内侵入や感染拡大のスピードをできる限り遅らせる。</p>
対応期	<p>県内の発生当初の封じ込めを念頭に対応する時期</p> <p>国や県と連携し、患者の入院措置や抗インフルエンザウイルス薬等による治療、感染リスクのある者の外出自粛やその者に対する抗インフルエンザウイルス薬の予防投与の検討、病原性に応じて、県が行う不要不急の外出の自粛要請や施設の使用制限等への協力をを行い、感染拡大のスピードをできる限り抑えることを目的とした各般の対策を講ずる。 なお、国内外の発生当初等の病原性や感染性等に関する情報が限られている場合には、過去の知見等も踏まえ、病原性や感染性等が高い場合のリスクを想定し、封じ込めを念頭に強力な対策を実施するが、常に新しい情報を収集・分析し、対策の必要性を評価し、更なる情報が得られ次第、感染拡大のスピードを抑制し、可能な限り感染者数等を減少させるための対策等、適切な対策へと切り替える。また、状況の進展に応じて、必要性の低下した対策についてはその縮小や中止を図る等の見直しを行う。</p>
	<p>県内・市内で感染が拡大し、病原体の性状等に応じて対応する時期</p> <p>国、県、市、事業者等は相互に連携して、医療提供体制の確保や市民生活及び市民の社会経済活動の維持のために最大限の努力を行う必要があるが、社会の緊張が高まり、変化する状況に対策が必ずしも適合しなくなることも含め様々な事態が生じることが想定される。したがって、あらかじめ想定したとおりにいかないことが考えられ、社会の状況を把握し、状況に応じて臨機応変に対処していくことが求められる。 地域の実情等に応じて、県対策本部と協議の上、柔軟に対策を講ずることができるようし、医療機関を含めた現場が動きやすくなるような配慮や工夫を行う。</p>
	<p>ワクチンや治療薬等により対応力が高まる時期</p> <p>科学的知見の集積、検査体制や医療提供体制の整備、ワクチンや治療薬の普及等の状況の変化等に合わせて、適切なタイミングで、柔軟かつ機動的に対策を切り替える。</p>
	<p>流行状況が終息し、特措法によらない基本的な感染症対策に移行する時期</p> <p>通常の医療提供体制への段階的な移行や、感染対策の見直し等を行う。</p>

第3節 様々な感染症に幅広く対応できるシナリオ

1 有事のシナリオの考え方

過去に流行した新型インフルエンザや新型コロナウイルス感染症等以外の呼吸器感染症も念頭に、中長期的に複数の感染の波が生じることも想定し、幅広く対応できるシナリオとするため、以下の（１）から（４）までの考え方を踏まえて、有事のシナリオを想定する。

- （１） 特定の感染症や過去の事例のみを前提とするのではなく、新型インフルエンザや新型コロナウイルス感染症等以外の新たな呼吸器感染症等が流行する可能性を想定しつつ、病原体の性状に応じた対策等についても考慮する。
- （２） 病原体について限られた知見しか明らかになっていない発生初期には、感染拡大防止を徹底し、流行状況の早期の収束を目標とする。
- （３） 科学的知見の集積による病原体の性状の把握、検査体制や医療提供体制の整備、ワクチンや治療薬の普及等の状況の変化や社会経済等の状況に合わせて、適切なタイミングで、柔軟かつ機動的に対策を切り替えることを基本とする。
- （４） 病原体の変異による病原性や感染性の変化及びこれらに伴う感染拡大の繰り返しや対策の長期化の場合も織り込んだ想定とする。

また、有事のシナリオの想定に当たっては、病原体の性状のリスク評価の大括りの分類*1を設け、それぞれのケースにおける対応の典型的な考え方を示す。その上で、柔軟な対応が可能となるよう、対策の切替えについては第3部「新型インフルエンザ等対策の各対策項目の考え方及び取組」で具体的な対策内容の記載を行う。

新型インフルエンザ等対策の各対策項目については、予防や準備等の事前準備の部分（準備期（平時））と、発生後の対応のための部分（初動期及び対応期）に大きく分けた構成とする。

2 感染症危機における有事のシナリオ（時期ごとの対応の大きな流れ）

具体的には、前述の有事のシナリオの考え方も踏まえ、感染症の特徴、感染症危機の長期化、状況の変化等に応じて幅広く対応するため、初動期及び対応期を、対策の柔軟かつ機動的な切替えに資するよう表2のように区分し、有事のシナリオを想定する。時期ごとの対応の特徴も踏まえ、感染症危機対応を行う。

*1 リスク評価の大括りの分類とそれぞれのケースにおける対応について、例として、第3部第3章 まん延防止 第3節 対応期 3「病原体の性状等に応じて対応する時期」の記載を参照。

この初動期から対応期までの時期ごとの感染症危機対応の大きな流れに基づき、第3部 第3章「まん延防止」において、必要となる対策の選択肢を定める。

特に対応期の「病原体の性状等に応じて対応する時期」においては、病原性や感染性等の観点からリスク評価の大括りの分類を行った上で、それぞれの分類に応じ各対策項目の具体的な内容を定める。また、病原性や感染性等の観点からのリスク評価の大括りの分類に応じた対策を定めるに当たっては、複数の感染の波への対応や対策の長期化、病原性や感染性の変化の可能性を考慮する。

また、対応期の「ワクチンや治療薬等により対応力が高まる時期」については、ワクチンや治療薬の有無や開発の状況等によっては、こうした時期が到来せずに、対応期の「特措法によらない基本的な感染症対策に移行する時期」を迎えることも想定される。

さらに、感染や重症化しやすいグループが特に子どもや若者、高齢者、障がい者の場合に必要な措置等については、社会や医療提供体制等に与える影響が異なることから、準備や介入の在り方も変化することに留意しつつ対策を定める。

表2 初動期及び対応期の有事のシナリオ

時期		シナリオ
初動期		<p>感染症の急速なまん延及びその可能性のある事態を感知して以降、政府対策本部が設置されて基本的対応指針が定められ、これが実行されるまでの間、感染症の特徴や病原体の性状を明らかにしつつ、感染拡大のスピードをできる限り抑えて、感染拡大に対する準備を行う時間を確保するため、新型インフルエンザ等の特徴や事態の推移に応じて迅速かつ柔軟に対応する。</p> <p>南砺市新型インフルエンザ等対策本部（以下「市対策本部」という。）を設置し、感染拡大のスピードをできる限り抑えることを目的とした各般の対策を講ずる。</p> <p>コールセンター等の設置等を通じて、市民等に対する速やかな情報提供・共有体制を構築するとともに、双方向のコミュニケーションを行い、リスク情報とその見方や対策の意義を共有する。</p>
対応期	封じ込めを念頭に対応する時期	<p>政府対策本部の設置後、国内での新型インフルエンザ等の発生の初期段階では、病原体の性状について限られた知見しか得られていない中で、諸外国における感染動向等も考慮しつつ、まずは封じ込めを念頭に対応する（この段階で新型インフルエンザであることが判明した場合は、抗インフルエンザウイルス薬やプレパンデミックワクチン等の対応を開始し、検査・診療により感染拡大防止を図ることができる可能性があることに留意）。</p>
	病原体の性状等に応じて対応する時期	<p>感染の封じ込めが困難な場合は、知見の集積により明らかになる病原体の性状等を踏まえたリスク評価に基づき、感染拡大のスピードや潜伏期間等を考慮しつつ、確保された医療提供体制で対応できるレベルに感染拡大の波（スピードやピーク等）を抑制するべく、感染拡大防止措置を講ずることを検討する。</p>
	ワクチンや治療薬等により対応力が高まる時期	<p>ワクチンや治療薬の普及等により、新型インフルエンザ等への対応力が高まることを踏まえて、科学的知見に基づき対策を柔軟かつ機動的に切り替える（ただし、病原体の変異により対策を強化させる必要が生じる可能性も考慮する）。</p> <p>ワクチン接種を希望する市民が速やかに接種を受けられるよう、接種体制を構築し、接種を推進する。</p>
	特措法によらない基本的な感染症対策に移行する時期	<p>最終的に、ワクチン等により免疫の獲得が進むこと、病原体の変異により病原性や感染性等が低下すること及び新型インフルエンザ等への対応力が一定水準を上回るにより特措法によらない基本的な感染症対策（出口）に移行する。</p>

第4節 新型インフルエンザ等対策実施上の留意事項

市は新型インフルエンザ等の発生時やその準備段階に、特措法その他の法令、行動計画又は業務計画に基づき、県等と相互に連携協力し、新型インフルエンザ等対策の的確かつ迅速な実施に万全を期す。この場合において、次の点に留意する。

1 平時の備えの整理や拡充

感染症危機への対応には平時からの体制作りが重要である。このため、以下の(1)から(5)までの取組により、平時の備えの充実を進め、訓練により迅速な初動体制を確立することを可能とするとともに、情報収集・共有、分析の基盤となるDX(デジタル・トランスフォーメーション)の推進等を行う。

(1) 新型インフルエンザ等の発生時に行うべき対策の共有とその準備の整理

将来に必ず起こり得る新型インフルエンザ等の発生時に行うべき対策を関係者間で共有しながら、その実施のために必要となる準備を行う。

(2) 初発の感染事例の探知能力の向上と迅速な初動の体制整備

初動対応については、未知の感染症が発生した場合や新型インフルエンザ等が市内で発生した場合も含め様々なシナリオを想定し、感染事例の探知能力を向上させるとともに、国内外で初発の感染事例が探知された後、速やかに初動対応に動き出せるように体制整備を進める。

(3) 関係者や市民等への普及啓発と訓練等を通じた継続的な点検や改善

感染症危機は必ず起こり得るものであるとの認識を広く感染症対策に携わる関係者や市民等と共有するとともに、次の感染症危機への備えをより万全なものとするために、多様なシナリオや実施主体による訓練の実施等を通じて、平時の備えについて継続的に点検や改善を行う。

(4) 医療提供体制、検査体制、リスクコミュニケーション等平時の備えや取組

感染症法や医療法等の制度改正による医療提供体制等の平時からの備えの充実を始め、有事の際の速やかな対応が可能となるよう、検査体制の整備、リスクコミュニケーション等について平時からの取組を進める。

(5) DX(デジタル・トランスフォーメーション)の推進や人材育成等

DXは、迅速な新型インフルエンザ等の発生状況等の把握や関係者間でのリアルタイムな情報共有を可能とし、業務負担の軽減や関係者の連携強化等が期待できることから、新型インフルエンザ等の感染症危機管理の対応能力を向上させていくことを目指し、国の動向を踏まえ、医療DX等を推進する。また、平時から、中長期的な視野に立って感染症危機管理に係る人材育成を継続的に行う。

2 感染拡大防止と社会経済活動のバランスを踏まえた対策の切替え

対策に当たっては、バランスを踏まえた対策と適切な情報提供・共有により市民生活及び市民の社会経済活動への影響を軽減させるとともに、身体的、精神的及び社会的に健康であることを確保することが重要である。

このため、以下の（１）から（５）までの取組により、感染拡大防止と社会経済活動のバランスを踏まえた対策の切替えを円滑に行い、市民の生命及び健康の保護と市民生活及び市民の社会経済活動に及ぼす影響が最小となるよう対策を講ずる。

（１） 可能な限り科学的根拠に基づいた対策の切替え

対策の切替えに当たっては、感染症の特徴、病原体の性状、感染症の発生状況等も含めたリスク評価を考慮する。市は、県等と連携し、可能な限り科学的な根拠に基づき対応するため、平時からこうしたデータの収集の仕組みや適時適切なリスク評価の仕組みを検討する。

（２） 医療提供体制と市民生活及び社会経済活動への影響を踏まえた感染拡大防止措置

有事には医療提供体制の速やかな拡充を図りつつ、医療提供体制で対応できるレベルに感染拡大のスピードやピークを抑制することが重要である。国や県のリスク評価に基づき、このレベルを超える可能性がある場合等には、適時適切に感染拡大防止措置等を講ずる。その際、影響を受ける市民等や事業者を含め、市民生活や社会経済活動に与える影響にも十分留意する。

（３） 状況の変化に基づく柔軟かつ機動的な対策の切替え

科学的知見の集積による病原体の性状の把握、検査体制や医療提供体制の整備、ワクチンや治療薬の普及等の状況の変化や社会経済等の状況に合わせて、適切なタイミングで、柔軟かつ機動的に対策を切り替えることを基本として対応する。

（４） 対策項目ごとの時期区分

個々の対策の切替えのタイミングについて、県が目安等を示している場合は、当該目安等を踏まえて適切な時期に対策の切替えを実施する。

また、市においても感染症情報の動向に注視し、必要に応じた切替えを行う。

（５） 市民等の理解や協力を得るための情報提供・共有

対策に当たっては、市民等の理解や協力が最も重要である。このため、平時から感染症や感染対策の基本的な知識を、学校教育の現場を始め様々な場面を活用して普及し、こどもを含め様々な年代の市民等の理解を深めるための分か

りやすい情報提供・共有が必要である。特にまん延防止等重点措置や緊急事態措置等の強い行動制限を伴う対策を講ずる場合には、対策の影響を受ける市民等や事業者の状況も踏まえ、対策の内容とその科学的根拠を分かりやすく発信し、説明する。

3 基本的人権の尊重

市は、新型インフルエンザ等対策の実施に当たっては、基本的人権を尊重することとし、特措法による要請や行動制限等の実施に当たって、市民等の自由と権利に制限を加える場合は、その制限は当該新型インフルエンザ等対策を実施するため必要最小限のものとする。

新型インフルエンザ等対策の実施に当たって、法令の根拠があることを前提として、リスクコミュニケーションの観点からも、市民等に対して十分説明し、理解を得ることを基本とする。

また、感染者やその家族、医療関係者やその家族に対する^{ひぼう}誹謗中傷等の新型インフルエンザ等についての偏見・差別は、これらの方々への人権侵害であり、あってはならないものである。これらの偏見・差別は、患者の受診行動を妨げ、感染拡大の抑制を遅らせる原因となる可能性がある。また、新型インフルエンザ等に対応する医療従事者等の人員の士気の維持の観点等からも、防止すべき課題である。

さらに、新型インフルエンザ等対策の実施に当たっては、より影響を受けがちである社会的弱者への配慮に留意する。感染症危機に当たっても市民等の安心を確保し、新型インフルエンザ等による社会の分断が生じないよう取り組む。

4 危機管理としての特措法の性格

特措法は、感染症有事における危機管理のための制度であって、緊急事態に備えて様々な措置を講ずることができるよう制度設計されている。しかし、新型インフルエンザ等感染症が発生したとしても、病原性の程度や、ワクチンや治療薬等の対策が有効であること等により、まん延防止等重点措置や緊急事態措置を講ずる必要がないこともあり得ると考えられ、どのような場合にもこれらの措置を講ずるものではないことに留意する。

5 関係機関相互の連携協力の確保

市対策本部は、政府対策本部、県対策本部と相互に緊密な連携を図りつつ、新型インフルエンザ等対策を総合的に推進する。

市は、特に必要があると認めるときは、県に対して、新型インフルエンザ等対策に関する総合調整を行うよう要請する。

6 高齢者施設や障害者施設等の社会福祉施設等における対応

市は、感染症危機における高齢者施設や障害者施設等の社会福祉施設等において必要となる医療提供体制等について、平時から検討し、有事に備えた準備を行う。

7 感染症危機下の災害対応

市は、感染症危機下の災害対応についても想定し、平時から防災備蓄や医療提供体制の強化を進め、避難所施設の確保を進めることや、自宅療養者等の避難のための情報共有の連携体制を整えること等を進める。感染症危機下で地震等の自然災害が発生した場合には、国や県と連携しながら、発生地域における状況を適切に把握するとともに、必要に応じ、避難所における感染症対策の強化や、自宅療養者等への情報提供、避難の支援等を速やかに行う。

8 記録の作成、保存及び公表

市は、新型インフルエンザ等が発生した段階で、市対策本部における新型インフルエンザ等対策の実施に係る記録を作成し、保存し、公表する。

第5節 新型インフルエンザ等対策推進のための役割分担

1 国の役割

国は、新型インフルエンザ等が発生した場合は、自ら新型インフルエンザ等対策を的確かつ迅速に実施し、地方公共団体及び指定地方公共機関が実施する新型インフルエンザ等対策を的確かつ迅速に支援することにより、国全体として万全の態勢を整備する責務を有する。また、国は、WHO（世界保健機関）等の国際機関や諸外国との国際的な連携を確保し、対策に取り組む。

さらに、国は、新型インフルエンザ等及びこれに係るワクチンその他の医薬品の調査や研究の推進に努めるとともに、新型インフルエンザ等に関する調査及び研究に係る国際協力の推進に努める。国は、こうした取組等を通じ、新型インフルエンザ等の発生時におけるワクチンや診断薬、治療薬等の早期の開発や確保に向けた対策を推進する。

国は、平時には、政府行動計画に基づき、準備期に位置付けられた新型インフルエンザ等対策を着実に実施するとともに、定期的な訓練等により新型インフルエンザ等対策の点検及び改善に努める。

また、国は、新型インフルエンザ等対策閣僚会議及び関係省庁対策会議の枠組みを通じ、政府一体となった取組を総合的に推進する。

指定行政機関は、政府行動計画等を踏まえ、相互に連携を図りつつ、新型インフルエンザ等が発生した場合の所管行政分野における発生段階に応じた具体的な対応をあらかじめ決定しておく。

国は、新型インフルエンザ等の発生時に、政府対策本部で基本的対処方針を決定し、対策を強力に推進する。

その際、国は、新型インフルエンザ等推進会議等の意見を聴きつつ、対策を進める。

また、国民等や事業者等の理解や協力を得て対策を行うため、感染症や感染対策に関する基本的な情報の提供・共有を行う。

2 地方公共団体の役割

地方公共団体は、新型インフルエンザ等が発生した場合は、基本的対処方針に基づき、自らの区域に係る新型インフルエンザ等対策を的確かつ迅速に実施し、その区域において関係機関が実施する新型インフルエンザ等対策を総合的に推進する責務を有する。

(1) 県の役割

県は、特措法及び感染症法に基づく措置の実施主体としての中心的な役割を担っており、基本的対処方針に基づき、地域における医療提供体制の確保やまん延防止に關し的確な判断と対応が求められる。

このため、平時において医療機関との間で病床確保、発熱外来、自宅療養者

等への医療の提供、後方支援又は医療人材の派遣に関する医療措置協定を締結し、医療提供体制を整備することや、民間検査機関と平時に検査等措置協定を締結し、検査体制を構築すること、民間宿泊事業者との間で宿泊施設の確保に関する協定を締結し、宿泊療養体制を構築する等、医療提供体制、厚生センター、検査体制、宿泊療養等の対応能力について、計画的に準備を行う。これにより、感染症有事の際には、迅速に体制を移行し、感染症対策を実行する。

こうした取組においては、県は、富山県感染症対策連携協議会（以下「連携協議会」という。）等を通じ、予防計画や医療計画等について協議を行うことが重要である。また、予防計画に基づく取組状況を毎年度国に報告し、進捗確認を行う。これらにより、平時から関係者が一体となって、医療提供体制の整備や新型インフルエンザ等のまん延を防止していくための取組を実施し、PDCAサイクルに基づき改善を図る。

（２） 市の役割

市は、住民に最も近い行政単位であり、住民に対するワクチンの接種や、住民の生活支援、新型インフルエンザ等の発生時の要配慮者への支援に関し、基本的対処方針に基づき、的確に対策を実施することが求められる。対策の実施に当たっては、県や近隣の地方公共団体と緊密な連携を図る。また、感染症有事の際には、迅速に体制を移行し、感染症対策を実行する。

市は、県とまん延防止等に関する協議を行い、平時から連携を図っておく。

3 医療機関の役割

新型インフルエンザ等による健康被害を最小限にとどめる観点から、医療機関は、平時から、地域における医療提供体制の確保のため、県と医療措置協定を締結し、院内感染対策の研修、訓練や个人防护具を始めとした必要となる感染症対策物資等の確保等を推進することが求められる。また、新型インフルエンザ等の患者の診療体制を含めた、業務継続計画の策定及び連携協議会等を活用した地域の関係機関との連携を進めることが重要である。

新型インフルエンザ等の発生時には、感染症医療及び通常医療の提供体制を確保するため、医療機関は、医療措置協定に基づき、県からの要請に応じて、病床確保、発熱外来、自宅療養者等への医療の提供、後方支援又は医療人材の派遣を行う。

4 指定地方公共機関の役割

指定地方公共機関は、新型インフルエンザ等が発生した場合は、特措法に基づき、新型インフルエンザ等対策を実施する責務を有する。

5 登録事業者の役割

特措法第 28 条に規定する特定接種の対象となる医療の提供の業務又は市民生活及び市民の社会経済活動の安定に寄与する業務を行う事業者については、新型インフルエンザ等の発生時においても最低限の市民生活を維持する観点から、それぞれの社会的使命を果たすことができるよう、平時から、職場における感染対策の実施や重要業務の事業継続等の準備を積極的に行うことが重要である。

新型インフルエンザ等の発生時には、その業務を継続的に実施するよう努める。

6 一般の事業者の役割

事業者については、新型インフルエンザ等の発生時に備えて、職場における感染対策を行うことが求められる。

市民の生命及び健康に著しく重大な被害を与えるおそれのある新型インフルエンザ等の発生時には、感染防止の観点から、一部の事業を縮小することが必要な場合も想定される。特に多数の者が集まる事業を行う者については、感染防止のための措置の徹底が求められるため、平時からマスクや消毒薬等の衛生用品等の備蓄を行うように努める等、対策を行う必要がある。

7 市民の役割

平時から、新型インフルエンザ等に関する情報や発生時にとるべき行動等に関する知識を得るとともに、日頃の健康管理に加え、基本的な感染対策（換気、マスク着用等の咳エチケット、手洗い、人混みを避ける等）等の個人レベルでの感染対策を実践するよう努める。また、新型インフルエンザ等の発生時に備えて、個人レベルにおいてもマスクや消毒薬等の衛生用品、食料品や生活必需品等の備蓄を行うよう努める。

新型インフルエンザ等の発生時には、発生状況や予防接種等の実施状況についての情報を得て、感染拡大を抑えるための個人レベルでの対策を実施するよう努める。

第2章 新型インフルエンザ等対策の対策項目と横断的視点

第1節 市行動計画における対策項目等

1 市行動計画の主な対策項目

市行動計画は、新型インフルエンザ等対策の2つの主たる目的である「感染拡大を可能な限り抑制し、市民の生命及び健康を保護する」こと及び「市民生活及び市民の社会経済活動に及ぼす影響が最小となるようにする」ことを達成するための戦略を実現する具体的な対策を定めるものである。

それぞれの対策の切替えのタイミングを示し、以下の7項目を市行動計画の主な対策項目とする。

- (1) 実施体制
- (2) 情報提供・共有、リスクコミュニケーション
- (3) まん延防止
- (4) ワクチン
- (5) 保健
- (6) 物資
- (7) 市民生活及び市民の社会経済活動の安定の確保

2 対策項目ごとの基本理念と目標

市行動計画の主な対策項目である7項目は、新型インフルエンザ等対策の主たる目的の実現に当たって、それぞれの項目が関連し合っていることから、一連の対策として実施される必要がある。そのため、以下の(1)から(7)までのそれぞれの対策項目の基本理念と目標を把握し、対策の全体像や相互の連携を意識しながら対策を行うことが重要である。

(1) 実施体制

感染症危機は市民の生命及び健康や市民生活及び市民の社会経済活動に広く大きな被害を及ぼすことから、危機管理の問題として取り組む必要がある。国、都道府県、市区町村、国立健康危機管理研究機構（J I H S）、研究機関、医療機関等の多様な主体が相互に連携を図るとともに、実効的な対策を講じていくことが重要である。

そのため、市においては、平時から、関係機関間において緊密な連携を維持しつつ、人材の確保・育成や実践的な訓練等を通じて対応能力を高める。

また、新型インフルエンザ等の発生時に、平時における準備を基に、迅速な情報収集・分析とリスク評価を行い、的確な政策判断とその実行につなげていくことで、感染拡大を可能な限り抑制し、市民の生命及び健康を保護し、市民生活及び市民の社会経済活動に及ぼす影響が最小となるようにする。

(2) 情報提供・共有、リスクコミュニケーション

感染症危機においては、様々な情報が錯綜^{さくそう}しやすく、不安とともに、偏見・差別等が発生したり、偽・誤情報が流布したりするおそれがある。こうした中で、表現の自由に十分配慮しつつ、各種対策を効果的に行う必要があり、その時点で把握している科学的根拠等に基づいた正確な情報を迅速に提供するとともに、可能な限り双方向のコミュニケーションを行い、市民等、県や他の地方公共団体、医療機関、事業者等とのリスク情報とその見方の共有等を通じて、市民等が適切に判断・行動できるようにすることが重要である。

このため、市は、平時から、市民等の感染症に対する意識を把握し、感染症危機に対する理解を深めるとともに、想定される事態に備え、リスクコミュニケーションの在り方を整理し、体制整備や取組を進める必要がある。

(3) まん延防止

新型インフルエンザ等の感染拡大を可能な限り抑制し、健康被害を最小限にとどめるとともに、市民生活及び市民の社会経済活動への影響を最小化することを目的とする。適切な医療の提供等とあわせて、必要に応じて、まん延防止対策を講ずることで、感染拡大のスピードやピークを抑制し、治療を要する患者数を医療提供体制が対応可能な範囲内に収めることにつながることを重要である。特に有効な治療薬がない場合や、予防接種が実施されるまでの間は、公衆衛生上の観点から実施するまん延防止対策は重要な施策である。

このため、国や県等により行われる病原体の性状等を踏まえたリスク評価により特措法に基づく、まん延防止等重点措置や緊急事態措置の適用がなされた場合には、当該まん延防止対策を的確かつ迅速に実施する。

一方で、特措法第5条において、国民の自由と権利に制限を加える場合、その制限は新型インフルエンザ等対策を実施するため必要最小限のものとされていることや、まん延防止対策が社会経済活動に大きな影響を与える面があることを踏まえ、対策の効果と影響を総合的に勘案し、新型インフルエンザ等の病原性や感染性等に関する情報や、ワクチン及び治療薬の開発や普及等の状況の変化に応じて、まん延防止対策の縮小や中止等の見直しを機動的に行うことが重要である。

(4) ワクチン

ワクチンの接種により、個人の感染や発症、重症化を防ぐことで、市民の健康を守るとともに、受診患者数を減少させ、入院患者数や重症者数を抑え、医療提供体制が対応可能な範囲内に収めることは、新型インフルエンザ等による健康被害や社会経済活動への影響を最小限にとどめることにつながる。

そのため、市及び関係機関は、国や県の方針に基づき、迅速に接種を進める

ための体制整備を連携して行う。

(5) 保健

新型インフルエンザ等の発生状況は地域によって異なり、市は、地域の感染状況や医療提供体制の状況等に応じた対策を実施し、市民の生命及び健康を保護する必要がある。その際、市民への情報提供・共有、リスクコミュニケーションを適切に行い、地域の理解や協力を得ることが重要である。

(6) 物資

新型インフルエンザ等が発生した場合は、全国的かつ急速にまん延するおそれがあり、感染症対策物資等の急激な利用の増加が見込まれる。感染症対策物資等の不足により、医療、検査等の円滑な実施が滞り、市民の生命及び健康への影響が生じることを防ぐことが重要である。このため、感染症対策物資等が医療機関を始めとする関係機関で十分に確保されるよう、平時から備蓄等の推進や円滑な供給に向けた対策等を講ずることが重要である。

市は、平時から国の方針に基づき、個人防護具や感染症対策物資等の備蓄を進める。

(7) 市民生活及び市民の社会経済生活の安定の確保

新型インフルエンザ等の発生時には、市民の生命及び健康に被害が及ぶとともに、市民生活及び市民の社会経済活動に大きな影響が及ぶ可能性がある。このため、市は、新型インフルエンザ等の発生時に備え、事業者や市民等に必要な準備を行うことを勧奨する。また、指定地方公共機関は、業務計画の策定等の必要な準備を行う。

新型インフルエンザ等の発生時には、市は、市民生活及び市民の社会経済活動の安定の確保に必要な対策や支援を行う。また、事業者や市民等は、平時の準備を基に、自ら事業継続や感染防止に努める。

3 複数の対策項目に共通する横断的な視点

新型インフルエンザ等対策の実効性を向上させるため、以下の(1)から(4)までの視点は、複数の対策項目に共通して考慮すべき事項である。それぞれ考慮すべき内容は以下のとおりである。

- (1) 人材育成
- (2) 国と地方公共団体との連携
- (3) DX（デジタル・トランスフォーメーション）の推進
- (4) 国の研究開発への協力

(1) 人材育成

感染症危機管理の対応能力を向上させるためには、平時から、中長期的な視野に立って感染症危機管理に係る人材育成を継続的に行うことが不可欠である。

多くの人が感染症危機管理に携わる可能性があることも踏まえて、より幅広い人材を対象とした訓練や研修等を通じ人材育成を行い、感染症危機対応を行う人材の裾野を広げる取組を行うことが重要である。

また、将来の感染症危機において地域の対策のリーダーシップをとることができる人材を確保することも重要である。

市職員においては、新型コロナ対応の経験を有する者の知見を、他の職員にも共有する機会を設け、できる限り幅広い体制で新型インフルエンザ等に対応できるように備えることも重要である。災害対応等における全庁体制等の近接領域でのノウハウや知見の活用も行いながら、必要な研修及び訓練や人材育成を進めることにも取り組むべきである。

地域の医療機関等においては、訓練や研修等により、感染症を専門とする医師や看護師等の医療職の育成等、新型インフルエンザ等への対応能力を向上させ、幅広い対応体制を構築するための人材育成を平時から進めることが期待される。

(2) 国と地方公共団体との連携

新型インフルエンザ等の対応に当たって、国と地方公共団体との連携は極めて重要であり、適切な役割分担の下、業務を行う。国が基本的な方針を定め、それを基に、県は感染症法や特措法等に基づく措置の実施主体として中心的な役割を担い、感染拡大防止や医療提供体制の確保を始めとした多岐にわたる対策の実施を地域の実情に応じて行う。市は住民に最も近い行政単位として予防接種や住民の生活支援等の役割を担う。

新型インフルエンザ等への備えをより万全なものとするためには、国や県との連携体制を平時から整えておくことが不可欠である。さらに、新型インフルエンザ等への対応では管轄する区域を越えた人の移動や感染の広がり等があることから、新型インフルエンザ等の発生時は、県や厚生センターとの連携も重要であり、こうした地方公共団体間の広域的な連携についても平時から積極的に取り組み、準備を行うことが重要である。

新型インフルエンザ等の発生の初期段階からの迅速な対応を可能にするためには、新型インフルエンザ等に関するデータや情報の円滑な収集や共有等が感染症危機の際に求められる。このため、平時から国や県との連携体制に努める。

また、市は、新型インフルエンザ等の発生時に住民、事業者、関係機関等に

対して適切な情報提供・共有を行う。

(3) DX（デジタル・トランスフォーメーション）の推進

近年取組が進みつつあるDXは、迅速な新型インフルエンザ等の発生状況等の把握や関係者間でのリアルタイムな情報共有を可能とし、業務負担の軽減や関係者の連携強化が期待できる。

新型コロナ対応を踏まえ、新型インフルエンザ等の感染症危機管理の対応能力を向上させていくことを目指し、医療DXを含め、感染症危機対応に備えたDXを推進していくことが不可欠である。

予防接種事務のデジタル化及び標準化による全国ネットワークの構築、電子カルテ情報の標準化のほか、医療機関における電子カルテと発生届の連携などの国が主導するDX推進に、市は必要な協力を行う。

DX推進に当たっては、視覚や聴覚等が不自由な方等にも配慮した、市民への適時適切な情報提供・共有を行うことが重要である。

また、市対策本部の運営を円滑に行い、迅速な情報の集約や分析、新型インフルエンザ等対策の検討・実行につなげるため、庁内に整備されたデジタルツールを有効に活用していくことが重要である。

(4) 国の研究開発への協力

新型インフルエンザ等の発生時に、初期の段階から研究開発や臨床研究等を進めることで、有効性及び安全性の確保されたワクチンや診断薬、治療薬等の早期の開発につなげることは、新型インフルエンザ等への対応能力を高める観点から極めて重要である。平時から技術開発を進め、検査能力の強化や、治療薬・治療法の早期の普及によって、多くの地域の医療機関での対応が可能となる。

また、ワクチンの普及による重症化予防等の効果も新型インフルエンザ等への対策上重要であり、早期のワクチンの実用化に向けても研究開発が重要な役割を担っている。

さらに、ワクチンや診断薬、治療薬等の普及により、検査体制や医療提供体制の充実、免疫の獲得等が進むことで、国民の生命及び健康の保護がより一層図られることとなる。その結果、こうした状況の変化に合わせた適切なタイミングで、感染拡大防止と社会経済活動のバランスを踏まえた対策の切替えを行うことができる。そのため、市においては国が主導する研究開発や臨床研究、県内で実施される臨床研究等に協力する。

第2節 南砺市行動計画の実効性の確保

1 E B P M（エビデンス・ベースド・ポリシー・メイキング）の考え方に基づく 施策の推進

市行動計画の実効性を確保して、新型インフルエンザ等への対応をより万全なものとするためには、新型インフルエンザ等対策の各取組について、できる限り具体的かつ計画的なものとするのが重要である。

感染拡大防止と社会経済活動のバランスを踏まえた対策の切替えに当たっての対応時はもとより、平時から有事までを通じて、施策効果の測定に重要な関連を持つ情報や統計等のデータを活用するE B P Mの考え方に基づいて施策を実施する。その前提として、適切なデータの収集が重要である。

2 新型インフルエンザ等への備えの機運の維持

市行動計画は新型インフルエンザ等への平時の備えをより万全なものにするための手段であり、市行動計画が改定された後も、継続して備えの体制を維持及び向上させていくことが不可欠である。

新型インフルエンザ等は、いつ起こるか予想できず、いつ起きてもおかしくないものである。このため、自然災害等への備えと同様に、日頃からの備えと意識を高める取組を継続的に行うことが重要である。

市は、新型コロナ対応の経験を踏まえ、新型インフルエンザ等への備えの充実につながるよう、訓練や研修、啓発活動等の取組を通じて、平時から機運の維持を図る。

3 実践的な訓練の実施

訓練の実施により、平時の備えについて不断の点検や改善につなげていくことが極めて重要である。

市は、訓練の実施やそれに基づく点検や改善が関係機関で継続的に取り組まれるよう、働きかけを行う。

4 定期的なフォローアップと必要な見直し

国においては、定期的なフォローアップを通じた取組の改善等に加え、国内外の新興感染症等の発生の状況やそれらへの対応状況、予防計画や医療計画を始めとする新型インフルエンザ等への対応に関連する諸制度の見直し状況等も踏まえ、おおむね6年ごとに政府行動計画の改定について、必要な検討を行い、その結果に基づき、所要の措置を講ずるものとしている。

市は、政府行動計画及び県行動計画の改定を踏まえて、新型インフルエンザ等への備えをより万全なものとするために、必要に応じ、市行動計画の見直しを行う。

なお、上記の期間にかかわらず、新型インフルエンザ等が発生し、感染症危機管

理の実際の対応が行われ、その対応経験を基に政府行動計画等が見直された場合は、必要に応じ、市行動計画等についての所要の見直しを行う。

第3部 新型インフルエンザ等対策の各対策項目の考え方及び取組

第1章 実施体制

第1節 準備期（平時）

1 目的

新型インフルエンザ等が国内外で発生し又はその疑いがある場合は、事態を的確に把握し、関係機関が連携して取組を推進することが重要である。そのため、あらかじめ、関係機関の役割を整理するとともに、有事の際に機能する指揮命令系統等の構築と拡張可能な組織体制の編成及び確認、それぞれの役割を実現するための人員の調整、縮小可能な業務の整理等を行う。また、研修や訓練を通じた課題の抽出や改善、対応力の向上等を図るとともに、定期的な会議の開催等を通じて関係機関間の連携を強化する。

2 実践的な訓練の実施

市は、政府行動計画及び県行動計画の内容を踏まえ、新型インフルエンザ等の発生に備えた実践的な訓練を実施する。

3 市行動計画等の作成や体制整備・強化

- (1) 市は、市行動計画を作成・変更する。市は、市行動計画を作成・変更する際には、あらかじめ、感染症に関する専門的な知識を有する者その他の学識経験者の意見を聴く。
- (2) 市は、新型インフルエンザ等の発生時において強化・拡充すべき業務を実施するために必要な人員等の確保及び有事においても維持すべき業務の継続を図るため、業務継続計画を作成・変更する。
- (3) 市は、新型インフルエンザ等対策に携わる職員の養成等を行う。

4 市の新型インフルエンザ等対策推進（実施）体制

市は、市対策本部を設置し、国や県の定める基本方針を踏まえながら市の対策に係る基本的な方針を決定する。

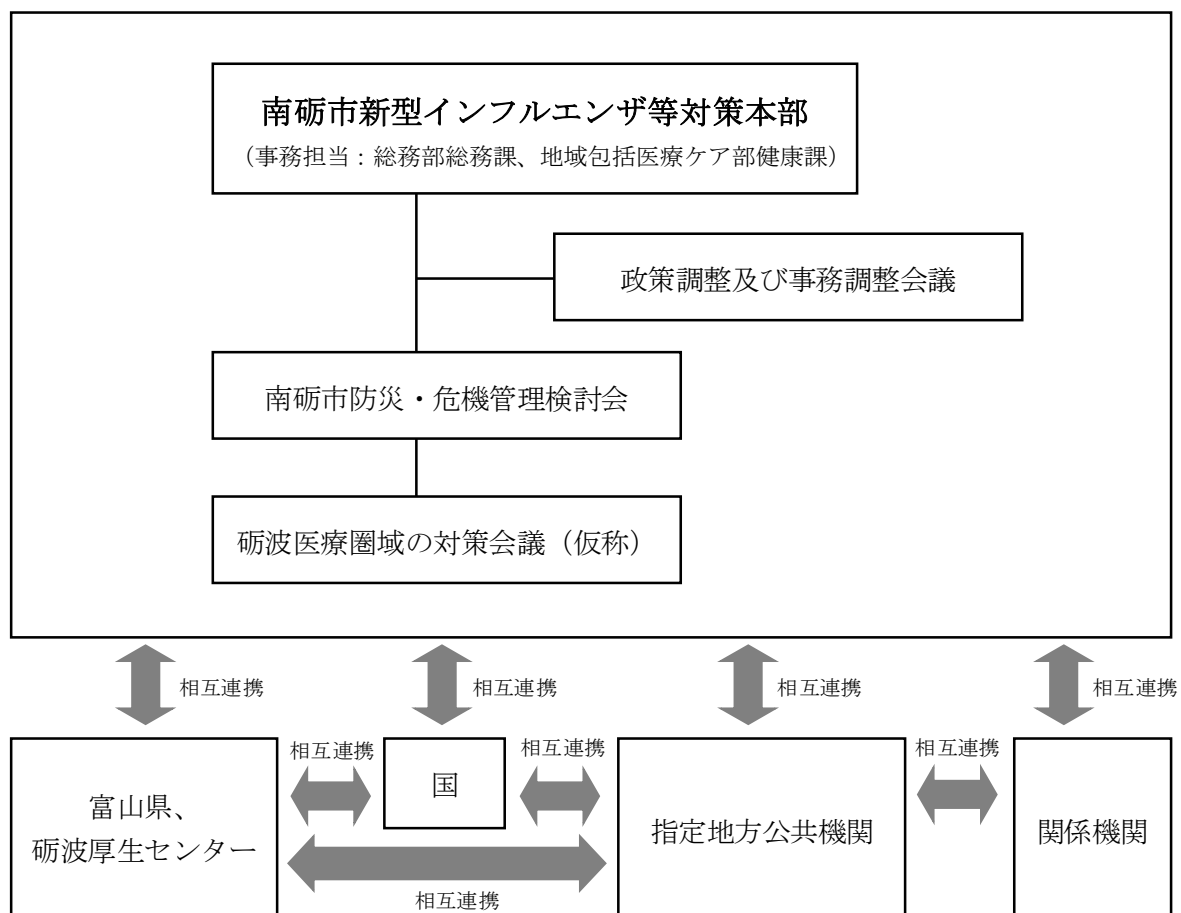
市対策本部の基本的な方針を踏まえ、「南砺市防災・危機管理検討会」において、健康危機管理に関する具体的な対策を検討し、関係機関と緊密な情報共有と連携を図りながら対策を推進する。

また、必要に応じ「政策調整及び事務調整会議」を設置し、健康危機管理以外の対策を検討し、関係部局が一丸となった対策を推進する。

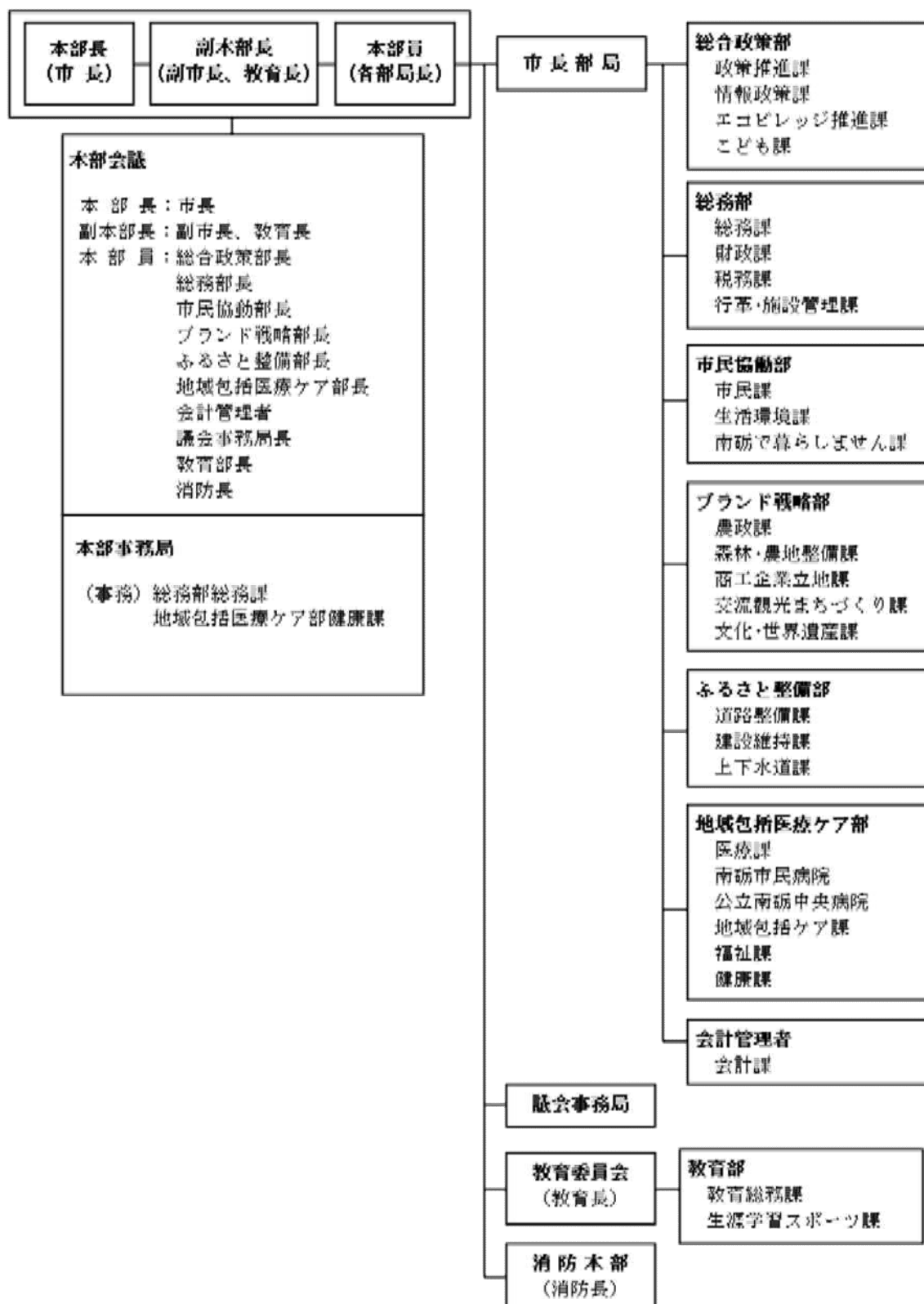
市対策本部や防災・危機管理検討会等の運営を円滑に行い、迅速な情報の集約・共有・分析を行うとともに、新型インフルエンザ等対策の検討・実行につなげるた

め、オンライン会議、庁内に整備されたデジタルツールを有効に活用する。

【新型インフルエンザ等対策推進（実施）体制】



【2025(令和7)年度 南砺市新型インフルエンザ等対策本部組織図及び事務局組織】



(1) 市新型インフルエンザ等対策本部

市長は市対策本部を設置し、新型インフルエンザ等に係る総合的な対策を行う。市対策本部は、本部長、副本部長及び本部員その他の職員をもって構成する。市長を本部長、副市長及び教育長を副本部長とし、各部局長、消防長を本部員とする。

(2) 南砺市防災・危機管理検討会

防災・危機管理検討会は、市対策本部の決定する基本的な方針を踏まえながら、健康危機管理に係る各種対策を検討し、実行する。防災・危機管理検討会は、座長、副座長及び委員その他の職員をもって構成する。

また、感染動向や保健医療福祉に係る情報集約を行いながら、各種対策を円滑に行うための関係機関との連絡調整を行う。

(3) 国、県及び市等の連携の強化

ア 国、県、市及び指定地方公共機関は、相互に連携し、新型インフルエンザ等の発生に備え、平時からの情報共有、連携体制の確認及び訓練を実施する。

市は県が実施する関係機関と連携した実践的な訓練に参加・協力し、新型インフルエンザ等の発生時における実施体制の整備、対応の流れ、各機関との連携について確認する。

イ 国、県、市及び指定地方公共機関は、新型インフルエンザ等の発生に備え、国内の業界団体や関係機関と情報交換等を始めとした連携体制を構築する。

第2節 初動期

1 目的

新型インフルエンザ等が国内外で発生し又はその疑いがある場合には、危機管理として事態を的確に把握するとともに、市民の生命及び健康を保護するため、緊急かつ総合的な対応を行う必要がある。そのため、市は、準備期における検討等に基づき、必要に応じて市対策本部等を立ち上げ、市及び関係機関における対策の実施体制を強化し、初動期における新型インフルエンザ等対策を迅速に実施する。

2 新型インフルエンザ等の発生が確認された場合の措置

(1) 国が政府対策本部を設置した場合や県が富山県対策本部を設置した場合において、市は、必要に応じて、対策本部を設置することを検討し、新型インフルエンザ等対策に係る措置の準備を進める。

(2) 市は、必要に応じて、第1節 準備期（平時）3「市行動計画等の作成や体制整備・強化」を踏まえ、必要な人員体制の強化が可能となるよう、全庁的な対応を進める。

3 迅速な対策の実施に必要な予算の確保

市は、機動的かつ効果的な対策の実施のため、国からの財政支援を有効に活用することを検討するとともに、必要に応じて、対策に要する経費について地方債*2を発行することを検討し、所要の準備を行う。

第3節 対応期

1 目的

初動期に引き続き、病原体の性状等に応じて、国内での新型インフルエンザ等の発生から、特措法によらない基本的な感染症対策に移行し、流行状況が収束するまで、その間の病原体の変異も含め、長期間にわたる対応も想定されることから、市及び関係機関における対策の実施体制を持続可能なものとするのが重要である。

感染症危機の状況並びに市民生活及び市民の社会経済活動の状況や、各対策の実施状況に応じて柔軟に対策の実施体制を整備し、見直すとともに、特に医療のひっ迫、病原体の変異及びワクチンや治療薬・治療法の開発・確立等の大きな状況の変化があった場合に、柔軟かつ機動的に対策を切り替えることで、可能な限り早期に少ない影響で感染症危機に対応することを目指す。

2 基本となる実施体制の在り方

政府対策本部設置後においては、速やかに以下の実施体制をとる。

(1) 職員の派遣・応援への対応

ア 市は、新型インフルエンザ等のまん延により市がその全部又は大部分の事務を行うことができなくなると認めるときは、県に対し、特定新型インフルエンザ等対策の事務の代行を要請する。

イ 市は、その区域に係る特定新型インフルエンザ等対策を実施するため必要があると認めるときは、県又は他の地方公共団体に対して応援を求める。

(2) 必要な財政上の措置

市は、国からの財政支援を有効に活用するとともに、必要に応じて地方債を発行して財源を確保し、必要な対策を実施する。

*2 特措法第70条の2第1項。都道府県等以外でも新型インフルエンザ等の発生によりその財政運営に特に著しい支障が生じ、又は生ずるおそれがあるものとして総務大臣が指定する市町村は、地方債を発行することが可能。

3 緊急事態措置の検討等について

(1) 緊急事態宣言の手続

市は、緊急事態宣言がなされた場合は、直ちに市対策本部を設置する。市は、市の区域に係る緊急事態措置を的確かつ迅速に実施するため必要があると認めるときは、緊急事態措置に関する総合調整を行う。

4 特措法によらない基本的な感染症対策に移行する時期の体制

(1) 市対策本部の廃止

市は、新型インフルエンザ等緊急事態解除宣言（新型インフルエンザ等緊急事態が終了した旨の公示をいう。）がなされたときは、遅滞なく市対策本部を廃止する。

第2章 情報提供・共有、リスクコミュニケーション

第1節 準備期（平時）

1 目的

感染症危機において、対策を効果的に行うためには、市民等、県や他の地方公共団体、医療機関、事業者等とのリスク情報とその見方の共有等を通じて、市民等が適切に判断・行動できるようにすることが重要である。このため、市は、平時から、市民等の感染症に対する意識を把握し、感染症危機に対する理解を深めるとともに、リスクコミュニケーションの在り方を整理し、体制整備や取組を進める必要がある。

具体的には、市民等が、可能な限り科学的根拠等に基づいて、適切に判断・行動できるよう、平時から普及啓発を含め、感染症対策等について適時に必要な情報提供・共有を行い、感染症に関するリテラシーを高めるとともに、国、県及び市による情報提供・共有に対する認知度・信頼度の一層の向上を図る。

また、新型インフルエンザ等が発生した際の円滑な情報提供・共有や、可能な限り双方向のコミュニケーションに基づいたリスクコミュニケーションができるよう、発生状況に応じた市民等への情報提供・共有の項目や手段、情報の受取手の反応や必要としている情報を把握し、更なる情報提供・共有に活かす方法等について整理する。

2 平時における市民等への情報提供・共有

市は、平時から、感染症に関する基本的な情報、基本的な感染対策（換気、マスク着用等の咳エチケット、手洗い、人混みを避ける等）、感染症の発生状況等の情報、新型インフルエンザ等に関する情報や発生時にとるべき行動等その対策等について、市民等の理解を深めるため、各種媒体を活用し、継続的かつ適時に、情報提供・共有を行う。これらの取組等を通じ、国、県及び市による情報提供・共有が有用な情報源として、市民等による認知度・信頼度が一層向上するよう努める。

その際、個人レベルでの感染対策が社会における感染拡大防止にも大きく寄与することについて啓発する。

また、保育施設や学校、職場等は集団感染が発生する等、地域における感染拡大の起点となりやすいことや、高齢者施設等は重症化リスクが高いと考えられる者の集団感染が発生するおそれがあることから、地域包括医療ケア部、総合政策部、教育委員会等関係部局が互いに連携しながら、感染症や公衆衛生対策について丁寧に情報提供・共有を行う。また、学校教育の現場を始め、こどもに対する情報提供・共有を行う。

3 県と市の間における感染状況等の情報提供・共有について

市は、市民にとって最も身近な行政主体として、市民等に対するきめ細かいリスクコミュニケーションを含む周知・広報や市民等からの相談受付等を実施するため、

有事における県と市の円滑な情報連携に必要な情報提供・共有方法を整理し、県と共有する。

4 双方向のコミュニケーションの体制整備や取組の推進

市は、国からの要請を受けて、コールセンター等を設置する準備を進める。

可能な限り双方向のコミュニケーションに基づいた情報提供と共有ができる体制整備を進める。また、イラストなどをメッセージや情報提供・共有の方法に取り込むことで、分かりやすく行動変容につながりやすい情報提供・共有を行う。

第2節 初動期

1 目的

新型インフルエンザ等の発生又は発生の疑いを踏まえ、感染拡大に備えて、市民等が、可能な限り科学的根拠等に基づいて、適切に判断・行動できるよう、市民等の関心事項等を踏まえつつ、その時点で把握している科学的根拠等に基づいた正確な情報について、当該感染症に関する全体像が分かるよう、迅速に分かりやすく提供・共有する。

その際、可能な限り双方向のコミュニケーションに基づいたリスクコミュニケーションを行うよう努める。また、感染者等に対する偏見・差別等は許されず、感染症対策の妨げにもなること等について情報提供・共有するとともに、偽・誤情報の拡散状況等を踏まえ、その時点で得られた科学的知見等に基づく情報を繰り返し提供・共有する等、市民等の不安の解消等に努める。

2 情報提供・共有について

市においては、国の取組に関する留意事項を参考とするほか、他の地方公共団体等の対応も参考にしつつ、地域の実情を踏まえた説明が求められる。

準備期に整備したリスクコミュニケーションの実施体制について、本格的に体制を強化し、住民に対して必要な情報提供・共有、リスクコミュニケーションを行う。

3 双方向のコミュニケーションの実施

市は、国や県が設置した情報提供・共有のためのホームページ等による市民への周知、Q&Aの公表、市民向けのコールセンター等の設置等を通じて、市民等に対する速やかな情報提供・共有体制を構築するとともに、双方向のコミュニケーションを行い、リスク情報とその見方や対策の意義を共有する。

第3節 対応期

1 目的

感染症危機において、対策を効果的に行うためには、リスク情報とその見方の共有等を通じて、市民等が可能な限り科学的根拠等に基づいて、適切に判断や行動できるようにすることが重要である。市は、市民等の関心事項等を踏まえつつ、その時点で把握している科学的根拠等に基づいた正確な情報について、迅速に分かりやすく提供・共有する。これにより、対策に対する市民等の理解を深め、リスク低減のパートナーとして、適切な行動につながるよう促す必要がある。

その際、可能な限り双方向のコミュニケーションに基づいたリスクコミュニケーションを行うよう努める。また、個人レベルでの感染対策が社会における感染拡大防止にも大きく寄与することや、感染者等に対する偏見・差別等は許されず、感染症対策の妨げにもなること等について情報提供・共有するとともに、偽・誤情報の拡散状況等を踏まえ、その時点で得られた科学的知見等に基づく情報を繰り返し提供・共有する等、市民等の不安の解消等に努める。

2 基本的方針

市は初動期に引き続き、国・県からの利用可能な情報媒体を活用し、迅速かつ一体的に情報提供・共有する。その際、個人レベルでの感染対策が社会における感染拡大防止にも大きく寄与することを含めて、行動変容に資する啓発を進める。

また、市民等が必要な情報を入手できるよう、高齢者、こども、日本語能力が十分でない外国人、視覚や聴覚等が不自由な方等への適切な配慮をしつつ、理解しやすい内容や方法での情報提供・共有に努める。

3 情報提供・共有について

(1) 市における情報提供・共有について

市においては、国・県の取組に関する留意事項を参考とするほか、他の地方公共団体等の対応も参考にしつつ、地域の実情を踏まえた説明が求められる。準備期に整備したリスクコミュニケーションの実施体制を強化し、コールセンター等を通じて住民に対して必要な情報提供・共有、リスクコミュニケーションを行う。

(2) 県と市の間における感染状況等の情報提供・共有について

市は、市民にとって最も身近な行政主体として、市民等に対するきめ細かいリスクコミュニケーションを含む周知・広報や市民等からの相談受付等を実施するため、県と必要な情報提供・共有を行う。

(3) 双方向のコミュニケーションの実施

市は、国や県が設置した情報提供・共有のためのホームページ等による市民への周知、Q&Aの公表、市民向けのコールセンター等の運営を通じて、市民等に対する速やかな情報提供・共有体制を継続するとともに、双方向のコミュニケーションを行い、リスク情報とその見方や対策の意義を共有する。

第3章 まん延防止

第1節 準備期（平時）

1 目的

新型インフルエンザ等の発生時に、確保された医療提供体制で対応できるレベルに感染拡大のスピードやピークを抑制することで、市民の生命及び健康を保護する。

また、有事におけるまん延防止対策への協力を得るとともに、まん延防止対策による社会的影響を緩和するため、市民等や事業者の理解促進に取り組む。

2 新型インフルエンザ等の発生時の対策強化に向けた理解や準備の促進等

市は、換気、マスク着用等の咳エチケット、手洗い、人混みを避ける等の基本的な感染対策の普及を図る。

また、自らの感染が疑われる場合は、県等の相談センターに連絡し指示を仰ぐことや、感染を広げないように不要不急の外出を控えること、マスクの着用等の咳エチケットを行うこと等の有事の対応等について、平時から理解促進を図る。

第2節 初動期

1 目的

新型インフルエンザ等の発生時に、まん延防止対策の適切かつ迅速な実施により感染拡大のスピードやピークを抑制し、医療提供体制等の整備を行うための時間を確保するとともに、ピーク時の受診患者数や入院患者数等を減少させ、確保された医療提供体制で対応可能となるようにする。このため、市内でのまん延の防止やまん延時に迅速な対応がとれるよう準備等を行う。

2 市内でのまん延防止対策の準備

市は、国からの要請を受けて、業務継続計画に基づく対応の準備を行い、新型インフルエンザ等の発生時に感染拡大のスピードやピークを抑制し、医療体制等の時間確保のためにも、市内でのまん延の防止やまん延時に迅速な対応がとれるよう準備等を行う。

第3節 対応期

1 目的

新型インフルエンザ等の感染拡大のスピードやピークを抑制するため、まん延防止対策を講ずることで、医療のひっ迫を回避し、市民の生命及び健康を保護する。その際、市民生活や市民の社会経済活動への影響も十分考慮する。

また、指標やデータ等を活用しながら、緊急事態措置を始めとする対策の効果と影響を総合的に勘案し、柔軟かつ機動的に対策を切り替えていくことで、市民生活や社会経済活動への影響の軽減を図る。

2 基本的な感染対策に係る要請等

換気、マスク着用等の咳エチケット、手洗い、人混みを避ける等の基本的な感染対策、時差出勤やテレワーク、オンライン会議の活用等の取組を勧奨し、必要に応じて要請する。

3 病原体の性状等に応じて対応する時期

病原体の性状等を踏まえたリスク評価の大括りの分類に応じた対応の考え方は以下のとおりだが、有事には病原体の性状等に基づく国及び国立健康危機管理研究機構（J I H S）等による分析やリスク評価の結果に基づき、対応を判断する。

(1) 病原性及び感染性がいずれも高い場合

^{りかん}罹患した場合の重症化等のリスクが非常に高く、また、感染性の高さから感染者数の増加に伴い医療のひっ迫につながることで、大多数の市民の生命及び健康に影響を与えるおそれがあることから、まん延防止等重点措置や緊急事態措置の適用に係る県への要請も含め、強度の高いまん延防止対策を講ずる。

(2) 病原性が高く、感染性が低い場合

^{りかん}罹患した場合の重症化等のリスクが非常に高いが、感染拡大のスピードは比較的緩やかである場合は、基本的には患者や濃厚接触者への対応等を徹底することで感染拡大の防止を目指す。

それでも医療の提供に支障が生じるおそれがある等の場合には、まん延防止等重点措置や緊急事態措置の適用に係る県への要請を検討する。

(3) 病原性が低くなく、感染性が高い場合

^{りかん}罹患した場合のリスクは比較的低いが、感染拡大のスピードが速い場合は、市は、基本的には強度の低いまん延防止対策を実施する。

上記の対策を行ってもなお、地域において医療のひっ迫のおそれが生じた場合等については、更なる感染拡大防止への協力を呼び掛けるとともに、まん延防止等重点措置や緊急事態措置の適用に係る県への要請を検討する。

(4) こどもや若者、高齢者等が感染・重症化しやすい場合のまん延防止

こどもや高齢者、障がい者、重症化しやすい傾向がある等の特定のグループに対する感染症対策の実施を検討する。

例えば、学校や保育園等における対策がこどもに与える影響にも留意しつつ、対策を実施するとともに、保護者や同居者からの感染リスクにも配慮した対策に努める。

また、こどもの生命及び健康を保護するため、地域の感染状況等に応じて、学級閉鎖や休校等も検討する。

第4章 ワクチン

第1節 準備期（平時）

1 目的

新型インフルエンザ等の発生時に、市民の生命及び健康を保護し、市民生活及び市民の社会経済活動に及ぼす影響が最小となるようにするため、国や県の方針を踏まえ、円滑な接種が実施できるよう、平時から準備を進める。

2 ワクチンの接種に必要な資材

市は、以下の表1を参考に、平時から予防接種に必要な資材の確保方法等の確認を行い、接種を実施する場合に速やかに確保できるよう準備する。

表1 予防接種に必要なとなる可能性がある資材

【準備品】	【医師・看護師用物品】
<input type="checkbox"/> 消毒用アルコール綿 <input type="checkbox"/> トレイ <input type="checkbox"/> 体温計 <input type="checkbox"/> 医療廃棄物容器、針捨て容器 <input type="checkbox"/> 手指消毒剤 <input type="checkbox"/> 救急用品	<input type="checkbox"/> マスク <input type="checkbox"/> 使い捨て手袋（S・M・L） <input type="checkbox"/> 使い捨て舌圧子 <input type="checkbox"/> 膿盆 <input type="checkbox"/> 聴診器 <input type="checkbox"/> ペンライト
接種会場の救急体制を踏まえ、必要な物品を準備すること。代表的な物品を以下に示す。 ・ 血圧計等 ・ 静脈路確保用品 ・ 輸液セット ・ 生理食塩水 ・ アドレナリン製剤、抗ヒスタミン剤、抗けいれん剤、副腎皮質ステロイド剤等の薬液	【文房具類】
	<input type="checkbox"/> ボールペン（赤・黒） <input type="checkbox"/> 日付印 <input type="checkbox"/> スタンプ台 <input type="checkbox"/> はさみ
	【会場設営物品】
	<input type="checkbox"/> 机 <input type="checkbox"/> 椅子 <input type="checkbox"/> スクリーン <input type="checkbox"/> 延長コード <input type="checkbox"/> 冷蔵庫／保冷バッグ・保冷剤 <input type="checkbox"/> ワクチン保管用冷凍庫・冷蔵庫 <input type="checkbox"/> 耐冷手袋等

3 ワクチンの供給体制

市は、実際にワクチンを供給するに当たっては、ワクチン配送事業者のシステムへの事前の登録が必要になる可能性があるため、随時事業者の把握をするほか、医療機関単位のワクチン分配量を決定する必要もあることから、市内の医療機関と密

に連携し、ワクチンの供給量が限定された状況に備え、ワクチンの供給量に応じた医療機関ごとの分配量を想定しておく。

4 接種体制の構築

(1) 接種体制

市は、市医師会等の関係者と連携し、接種に必要な人員、会場、資材等を含めた接種体制の構築に必要な訓練を平時から行う。

(2) 特定接種

ア 新型インフルエンザ等対策の実施に携わる地方公務員については、当該地方公務員の所属する地方公共団体を実施主体として、原則として集団的な接種により接種を実施することとなるため、接種が円滑に行えるよう準備期から接種体制の構築を図ることが求められる。特に、登録事業者のうち住民生活・社会経済安定分野の事業者については、接種体制の構築を登録要件とする。

このため、市は、国からの要請を受けて、特定接種の対象となり得る者に対し、集団的な接種を原則として、速やかに特定接種が実施できるよう、接種体制を構築する。

イ 特定接種の対象となり得る地方公務員については、所属する地方公共団体が対象者を把握し、厚生労働省宛てに人数を報告する。

(3) 住民接種

平時から以下アからウまでのとおり迅速な予防接種等を実現するための準備を行う。

ア 市は、国等の協力を得ながら、市に居住する者に対し、速やかにワクチンを接種するための体制の構築を図る。

(ア) 市は、住民接種については、厚生労働省及び県の協力を得ながら、希望する市民全員が速やかに接種することができるよう、準備期の段階から、初動期や対応期に求められる対応を想定し、パンデミック時にワクチン接種の円滑な実施が可能となるよう、以下に列挙する事項等の接種に必要な資源等を明確にした上で、市医師会等と連携の上、接種体制について検討を行う。また、必要に応じ、接種会場において円滑な接種を実施できるよう接種の流れを確認するシミュレーションを行うなど接種体制の構築に向けた訓練を平時から行う。

- a 接種対象者数
- b 市の人員体制の確保
- c 医師、看護師、受付担当者等の医療従事者等の確保
- d 接種場所の確保（医療機関、保健センター、市庁舎等）及び運営方法の策定

- e 接種に必要な資材等の確保
 - f 国、県及び市医師会等の関係団体への連絡体制の構築
 - g 接種に関する住民への周知方法の策定
- (イ) 市は、医療従事者や高齢者施設の従事者、高齢者等の接種対象者数を推計する等、住民接種のシミュレーションを行うことが必要である。(表2)
- また、高齢者施設等の入所者など、接種会場での接種が困難な者が接種を受けられるよう、市又は県の介護保険部局、障害保健福祉部局と衛生部局等が連携し、これらの者への接種体制を検討する。

表2 接種対象者の試算方法の考え方

	住民接種対象者試算方法		備考
総人口※1	人口統計	A	
基礎疾患のある者	総人口の7%	B	
妊婦	母子健康手帳届出数	C	
幼児	人口統計(1歳-6歳未満)	D	
乳児	人口統計(1歳未満)	E1	
乳児保護者※2	人口統計(1歳未満)×2	E2	乳児の両親として、対象人口の2倍に相当
小学生 中学生 高校生相当	人口統計(6歳-18歳未満)	F	
高齢者	人口統計(65歳以上)	G	
成人	総人口から上記の人数を除いた人数	H	$A - (B + C + D + E1 + E2 + F + G) = H$

※1 人口統計は、南砺市住民基本台帳をもとに試算する。

※2 乳児(1歳未満の者)が接種不可の場合、その保護者を接種対象者として試算する。

- (ウ) 市は、医療従事者の確保について、接種方法(集団接種、個別接種)や会場の数、開設時間の設定等により、必要な医療従事者の数や期間が異なることから、接種方法等に応じ、必要な医療従事者数を算定する。特に、接種対象者を1か所に集めて実施する集団接種においては、多くの医療従事者が必要であり、市は、市医師会や医療機関等の協力を得て、医療従事者の確保を図り、個別接種、集団接種いずれの場合においても、市医師会や医療機関等との連携の下、接種体制が構築できるよう、事前に合意を得る。
- (エ) 市は、接種場所の確保について、各接種会場の対応可能人数等を推計す

るほか、各接種会場について、受付場所、待合場所、問診を行う場所、接種を実施する場所、経過観察を行う場所、応急処置を行う場所、ワクチンの保管場所及び調剤（調製）場所、接種の実施に当たる人員の配置のほか、接種会場の入口から出口の導線に交差がなく、かつそれぞれの場所で滞留が起こらないよう配置を検討する。また、調製後のワクチンの保管では室温や遮光など適切な状況を維持できるよう配慮する。なお、医師及び看護師の配置については、市が運営する。

イ 市は、円滑な接種の実施のため、システムを活用して全国の医療機関と委託契約を結ぶ等、居住する市以外の地方公共団体における接種を可能にするよう取組を進める。

ウ 市は、速やかに接種できるよう、市医師会等の医療関係者や学校関係者等と協力し、接種に携わる医療従事者等の体制や、接種の場所、接種の時期の周知・予約等の接種の具体的な実施方法について準備を進める。

5 情報提供・共有

(1) 住民への対応

WHOが表明している「世界的な健康に対する脅威」の一つとしてワクチン忌避、予防接種への躊躇が挙げられており、予防接種におけるコミュニケーションの役割が指摘されている。こうした状況も踏まえ、市は平時より定期的予防接種について、被接種者やその保護者（小児の場合）等にとって分かりやすい情報提供を行うとともに、被接種者等が持つ疑問や不安に関する情報収集及び必要に応じたQ&A等の提供など、双方向的な取組を進める。

(2) 市における対応

市は、県の支援をうけながら、定期的予防接種の実施主体として、市医師会等の関係団体との連携の下に、適正かつ効率的な予防接種の実施、健康被害の救済及び住民への情報提供等を行う。

(3) 関係部局との連携

市は、予防接種施策の推進に当たり、医療関係者及び衛生、福祉、介護保険を所管する地域包括医療ケア部内での連携はもとより、その他関係部局等との連携及び協力が重要であり、その強化に努める。

また、児童生徒に対する予防接種施策の推進に当たっては、学校保健との連携が不可欠であり、市は、市教育委員会等との連携を進め、必要に応じて学校保健安全法（昭和33年法律第56号）第11条に規定する就学時の健康診断及び第13条第1項に規定する児童生徒等の健康診断の機会を利用して、予防接種に関する情報の周知を市教育委員会や学校に依頼する等、予防接種施策の推

進に資する取組に努める。

6 DX（デジタル・トランスフォーメーション）の推進

- (1) 市は、市が活用する予防接種関係のシステム（健康管理システム等）が、国が整備するシステム基盤と連携することで、予防接種事務のデジタル化が実現されるよう、国が示す当該システムに関する標準仕様書に沿って、当該システムの整備を行う。
- (2) 市は、接種勧奨を行う場合に、国が整備するシステム基盤に接種対象者を登録することで、システムを活用して接種対象者のスマートフォン等に通知できるよう準備を進める。ただし、電子的に通知を受けることができない者に対しては、紙の接種券等を送付する等配慮する。
- (3) 市は、マイナンバーカードを活用して電子的に予診票情報の登録等を行った接種対象者が、予防接種事務のデジタル化に対応できていない医療機関に来院する等のミスマッチが生じないように予防接種事務のデジタル化に対応した医療機関を市民が把握できるように取り組む。

第2節 初動期

1 目的

国や県の方針に基づき、接種体制等の必要な準備を進める。

2 接種体制の構築

(1) 従事者の確保

市は、接種会場や接種に携わる医療従事者等の確保等、接種体制の構築を行う。

(2) ワクチンの接種に必要な資材

市は、第4章 第1節 準備期(平時) 2「ワクチンの接種に必要な資材」において必要と判断し準備した資材について、適切に確保する。

3 接種体制

(1) 特定接種

接種には多くの医療従事者の確保が必要となることから、市は、市医師会等の協力を得て、その確保を図る。また、市は、接種体制を構築する登録事業者に対して、医療従事者の確保に向けて市医師会等の調整が得られるよう必要な支援を行う。

(2) 住民接種

- ア 市は、目標となる接種ペースに応じた接種を速やかに開始できるよう、住民基本台帳に基づく人口や年齢等の情報、接種記録等を管理するシステム基盤等を通じて接種予定数の把握を行い、接種の勧奨方法や予約の受付方法について検討するとともに、接種に必要な資材等の確保に向けた調整を開始する。
- イ 接種の準備に当たっては、予防接種業務を所管する部署である健康課の平時の体制において想定している業務量を大幅に上回る業務量が見込まれるため、人事管理などを担う部署である総務課も関与した上で、全庁的な組織と実施体制の確保を行う。
- ウ 予防接種を実施するために必要な業務を洗い出し、各業務の担当部門を決定した上で、それぞれの業務について、必要な人員数の想定、個人名入り人員リストの作成、業務内容に係る事前の説明の実施、業務継続が可能なシフトの作成などを行い、業務の優先順位及び内容に応じて必要な人員の確保及び配置を行う。予防接種の円滑な推進を図るためにも、県の保護施設担当部局及び南砺市福祉事務所、市衛生、福祉、介護保険を所管する地域包括医療ケア部が連携し行う。
介護保険担当課、福祉担当課は、調整を要する施設等及びその被接種者数を県の保護施設担当部局及び南砺市福祉事務所と連携し把握することが想定される。
なお、接種会場のスタッフ、コールセンター、データ入力等、外部委託できる業務については積極的に外部委託するなど、業務負担の軽減策も検討する。
- エ 接種には多くの医療従事者の確保が必要となることから、市は市医師会等の協力を得て、その確保を図る。
- オ 市は、接種が円滑に行われるよう、地域の実情に応じて、市医師会、近隣の地方公共団体、医療機関等と接種実施医療機関の確保について協議を行う。その際、あわせて、接種実施医療機関等において、診療時間の延長や休診日の接種等も含め、多人数への接種を行うことのできる体制を確保するほか、必要に応じ、保健センター、市庁舎など公的な施設等の医療機関以外の会場等を活用し、医療機関等の医師・看護師等が当該施設等において接種を行うことについても協議を行う。また、県が設けた大規模接種会場について住民へ周知を行う。
- カ 市は、高齢者施設、社会福祉施設等に入所中の者など、接種会場での接種が困難な者が接種を受けられるよう、市は県の介護保険部局等、市医師会等の関係団体と連携し、接種体制を構築する。
- キ 市は、医療機関等以外の臨時の接種会場を設ける場合は、当該接種会場の運営方法を検討し、医療従事者以外の運営要員の確保を進める。なお、臨時の接種会場を設ける場合は、当該接種会場において、ワクチンの配送や予約管理、マイナンバーカードを活用した接種対象者の本人確認等の予防接種事務のデジタル化が実現されるよう、当該接種会場をシステム基盤に登録するほか、必要な設備の整備等の手配を行う。

ク 医療機関等以外の臨時の接種会場を設ける場合は、医療法に基づく診療所開設の許可・届出を行う。また、接種方法や会場の数、開設時間枠の設定により、必要な医師数や期間が異なることから、地域の実情に応じて、必要な医療従事者数を算定する。

なお、具体的な医療従事者等の数の例としては、予診・接種に関わる者として、予診を担当する医師1名、接種を担当する医師又は看護師1名、薬液充填及び接種補助を担当する看護師又は薬剤師等1名を1チームとし、接種後の状態観察を担当する者を1名おく。（接種後の状態観察を担当する者は可能であれば看護師等の医療従事者が望ましい。）その他、検温、受付・記録、誘導・案内、予診票確認、接種済証の発行などについては、事務職員等が担当する。

ケ 接種会場での救急対応については、被接種者にアナフィラキシーショックやけいれん等の重篤な副反応がみられた際に、応急治療ができるための救急処置用品として、血圧計、静脈路確保用品、輸液、アドレナリン製剤・抗ヒスタミン剤・抗けいれん剤・副腎皮質ステロイド剤等の薬液等が必要である。薬剤購入等に関してはあらかじめ市医師会等と協議の上、物品や薬剤の準備を行うとともに、常時対応が可能となるよう、救急処置用品について適切な管理を行う。また、実際に重篤な副反応が発生した場合、発症者の速やかな治療や搬送が可能となるよう、あらかじめ、会場内の従事者について役割を確認する。県、市医師会等の医療関係者や消防機関の協力を得ながら、搬送に当たれるよう地域の医療関係者や消防機関と接種会場・日程等を共有することにより、適切な連携体制を確保する。アルコール綿、医療廃棄物容器等については、原則として全て市が準備することとなるが、事前にその全てを準備・備蓄することは困難であることから、市医師会等から一定程度持参してもらおう等、検討を行う。また、市が調達する場合においても、医療資材会社と情報交換を行い、事前の準備を進める。具体的に想定される必要物品としては、表3の物品が挙げられる。また、必要数は、会場の規模やレイアウトを踏まえて変更する。

コ 感染性産業廃棄物が運搬されるまでに保管する場所は、周囲に囲いを設け、当該廃棄物の保管場所である旨等を表示した掲示板を掲げること等の必要な措置を講じなければならない。その他、廃棄物の処理及び清掃に関する法律（昭和45年法律第137号）の基準を遵守し、廃棄物処理業者と収集の頻度や量等についてよく相談する。

サ 感染予防の観点から、会場の確保については、被接種者が一定の間隔を取ることができるように広い会場を確保する。また、障がいや高齢等の要配慮者への対応が可能な会場を確保する。

接種経路の設定に当たっては、ロープなどにより進行方向に一定の流れを作り、予診票の記入漏れや予防接種の判断を行うに際し、接種の流れが滞ることがないよう配慮した導線を確保する。

表3 接種会場において必要と想定される物品

【準備品】	【医師・看護師用物品】
<input type="checkbox"/> 消毒用アルコール綿 <input type="checkbox"/> トレイ <input type="checkbox"/> 体温計 <input type="checkbox"/> 医療廃棄物容器、針捨て容器 <input type="checkbox"/> 手指消毒剤 <input type="checkbox"/> 救急用品	<input type="checkbox"/> マスク <input type="checkbox"/> 使い捨て手袋（S・M・L） <input type="checkbox"/> 使い捨て舌圧子 <input type="checkbox"/> 膿盆 <input type="checkbox"/> 聴診器 <input type="checkbox"/> ペンライト
接種会場の救急体制を踏まえ、必要な物品を準備すること。代表的な物品を以下に示す。 ・ 血圧計等 ・ 静脈路確保用品 ・ 輸液セット ・ 生理食塩水 ・ アドレナリン製剤、抗ヒスタミン剤、抗けいれん剤、副腎皮質ステロイド剤等の薬液	【文房具類】
	<input type="checkbox"/> ボールペン（赤・黒） <input type="checkbox"/> 日付印 <input type="checkbox"/> スタンプ台 <input type="checkbox"/> はさみ
	【会場設営物品】
	<input type="checkbox"/> 机 <input type="checkbox"/> 椅子 <input type="checkbox"/> スクリーン <input type="checkbox"/> 延長コード <input type="checkbox"/> 冷蔵庫／保冷バッグ・保冷剤 <input type="checkbox"/> ワクチン保管用冷凍庫・冷蔵庫 <input type="checkbox"/> 耐冷手袋等

第3節 対応期

1 目的

国や県の方針に基づき、構築した接種体制に基づき接種を希望する市民が迅速に接種を受けられるようにするとともに、ワクチンを接種したことによる症状等についても適切な情報収集を行う。また、実際の供給量や医療従事者等の体制等を踏まえ関係者間で随時の見直しを行い、柔軟な運用が可能な体制を維持する。

2 ワクチンや必要な資材の供給

- (1) 市は、厚生労働省からの要請を受けて、ワクチンの流通、需要量及び供給状況の把握について、まん延状況を踏まえて行うものとし、接種開始後はワクチン等の使用実績等を踏まえ、特定の医療機関等に接種を希望する者が集中しないように、ワクチンの割り当て量の調整を行う。
- (2) 市は、厚生労働省からの要請を受けて、ワクチンについて、市に割り当てられた量の範囲内で、接種実施医療機関等の接種可能量等に応じて割り当てを行う。
- (3) 市は、厚生労働省からの要請を受けて、ワクチンの供給に滞りや偏在等が生じた場合には、それらの問題を解消するために、県を中心に関係者に対する聴取や調査等を行って管内の在庫状況を含む偏在等の状況を把握した上で、地域間の融通等を行う。なお、ワクチンの供給の滞りや偏在等については、特定の製品を指定することが原因であることが少なからずあるため、他の製品を活用すること等も含めて地域間の融通等もあわせて行う。

3 接種体制

(1) 実施体制

市は、初動期に構築した接種体制に基づき接種を行う。

(2) 特定接種

ア 地方公務員に対する特定接種の実施

国が、発生した新型インフルエンザ等に関する情報や社会情勢等を踏まえ、医療の提供並びに国民生活及び国民経済の安定を確保するため緊急の必要があると認め、特定接種を実施することを決定した場合において、市は、国と連携し、国が定めた具体的運用に基づき、新型インフルエンザ等対策の実施に携わる地方公務員の対象者に集団的な接種を行うことを基本として、本人の同意を得て特定接種を行う。

(3) 住民接種

ア 予防接種体制の構築

- (ア) 市は、国からの要請を受けて、準備期及び初動期に市において整理・構築した接種体制に基づき、具体的な接種体制の構築を進める。
- (イ) 市は、接種状況等を踏まえ、接種の実施会場の追加等を検討する。
- (ウ) 市は、各会場において予診を適切に実施するほか、医療従事者や誘導のための人員、待合室や接種場所等の設備、接種に要する資材（副反応の発生に対応するためのものを含む。）等を確保する。
- (エ) 発熱等の症状を呈している等の予防接種を行うことが不適当な状態にある者については、接種会場に赴かないよう広報等により周知する。接種会場においても掲示等により注意喚起を行い、市は、接種会場における感染対策を図る。

また、医学的ハイリスク者に対するワクチン接種については、接種に係るリスク等も考慮して、接種を実施する場合であっても、予診及び副反応に関する情報提供をより慎重に行う。
- (オ) 医療従事者、医療機関に入院中の患者、在宅医療を受療中の患者については、基本的に当該者が勤務する、あるいは当該者の療養を担当する医療機関等において接種を行う。ただし、在宅医療を受療中の患者や、高齢者施設等に入居する者であって、当該医療機関における接種が困難な場合、訪問による接種も考慮する。
- (カ) 市は、高齢者施設、社会福祉施設等に入所中の者など、接種会場での接種が困難な者が接種を受けられるよう、市の関係各課、市医師会等の関係団体と連携し、接種体制を確保する。

イ 接種に関する情報提供・共有

- (ア) 市は、予約受付体制を構築し、接種を開始するとともに、国からの要請を受けて、国に対し、接種に関する情報提供・共有を行う。
- (イ) 接種会場や接種開始日等について、スマートフォン等に対して電子的に接種対象者に通知できるようDX化を推進するとともに、ホームページ等ウェブサイトやSNSを活用して周知する。なお、電子的に情報を収集することが困難な方もおられることから、市広報誌への掲載等、紙媒体での周知も実施する。

ウ 接種体制の拡充

市は、感染状況を踏まえ、必要に応じて保健センター等を活用した医療機関以外の接種会場の増設等を検討する。また、高齢者施設等の入所者等の接種会場での接種が困難な者が接種を受けられるよう、市の関係各課や市医師会等の関係団体と連携し、接種体制を確保する。

エ 接種記録の管理

市は、地方公共団体間で接種歴を確認し、接種誤りを防止できるよう、また、接種を受けた者が当該接種に係る記録を閲覧できるよう、準備期に整備したシステムを活用し、接種記録の適切な管理を行う。

4 健康被害救済

- (1) 予防接種法に基づく予防接種により健康被害が生じた場合、被接種者等からの申請に基づき、国の設置する「疾病・障害認定審査会」において予防接種と健康被害との因果関係について審査を行い、その結果に基づき給付が行われる。給付の実施主体は、特定接種の場合はその実施主体、住民接種の場合は市となる。
- (2) 住民接種の場合、接種した場所が住所地以外でも、健康被害救済の実施主体は、予防接種法第15条第1項に基づき、健康被害を受けた者が接種時に住民票を登録していた地方公共団体とする。
- (3) 市は、予防接種健康被害救済制度について被接種者へ情報提供を行い、申請を受け付けるほか、申請を行おうとする被接種者等からの相談等への対応を適切に行う。

5 情報提供・共有

- (1) 市は、自らが実施する予防接種に係る情報（接種日程、会場、副反応疑い報告や健康被害救済申請の方法等）に加え、国が情報提供・共有する予防接種に係る情報について住民への周知・共有を行う。
- (2) 市は、地域における接種に対応する医療機関の情報、接種の状況、各種相談窓口など、必要な情報提供を行うよう努める。
- (3) パンデミック時には、特定接種及び住民接種に関する広報を推進する必要がある一方で、定期の予防接種の接種率が低下し、定期の予防接種の対象疾病のまん延が生じないようにする必要があることから、市は、引き続き定期の予防接種の必要性等の周知に取り組む。

ア 特定接種に係る対応

市は、具体的な接種の進捗状況や、ワクチンの有効性・安全性に関する情報、相談窓口（コールセンター等）の連絡先など、接種に必要な情報を提供する。

イ 住民接種に係る対応

- (ア) 市は、実施主体として、住民からの基本的な相談に応じる。

- (イ) 特措法第 27 条の 2 第 1 項に基づく住民接種については、接種を緊急に実施するものであり、接種時には次のような状況が予想される。
- a 新型インフルエンザ等の流行に対する不安が極めて高まっている。
 - b ワクチンの需要が極めて高い一方、当初の供給が限られている。
 - c ワクチンの有効性・安全性については、当初の情報が限られ、接種の実施と並行して情報収集・分析が進められるため、逐次様々な知見が明らかになる。
 - d 平時の予防接種では実施していない接種体制がとられることとなり、そのための混乱も起こり得る。
- (ウ) これらを踏まえ、広報に当たっては、市は、次のような点に留意する。
- a 接種の目的や優先接種の意義等を分かりやすく伝え、国が示す接種順位について、十分に周知を図る。
 - b ワクチンの有効性・安全性、接種時に起こり得る副反応の内容等についての情報をできる限り公開するとともに、分かりやすく伝える。
 - c 予防接種の時期、方法など、市民一人ひとりがどのように対応するべきかについて、分かりやすく伝える。

第5章 保健

第1節 準備期（平時）

1 目的

感染症有事には、市の役割分担や業務量が急増することが想定される。

市は、外部人材の活用も含めた必要な人材の確保、業務量の想定、感染症危機管理に必要な機器及び機材の整備、物品の備蓄等を行うとともに、役割分担を明確化することにより、有事の際も感染症対策のみならず、地域保健対策を継続して、その機能を果たすことができるようにする。

また、有事の際の迅速な情報提供・共有を行う。

2 研修・訓練等を通じた人材育成及び連携体制の構築

市は、新型インフルエンザ等対策が円滑に実施できるよう、県、関係機関・団体等と連携・協力し、様々なケースを想定した図上・実地訓練を実施する。

3 体制整備

市は、感染症がまん延した際の情報量と業務量の増大を想定し、効率的な情報集約と柔軟な業務配分・連携・調整の仕組みを構築する。また、交替要員を含めた人員体制、設備等を整備するとともに、感染症対応業務に従事する職員等のメンタルヘルス支援等の必要な対策を講ずる。

4 情報提供・共有

- (1) 市は、市民への情報提供・共有方法や、市民向けのコールセンター等の設置を始めとした市民からの相談体制の整備方法、リスクコミュニケーションの在り方等について、あらかじめ検討を行う。
- (2) 市は、感染症は誰でも感染する可能性があるもので、感染者やその家族、所属機関、医療従事者等に対する偏見・差別等は許されるものではないことや、患者が受診行動を控える等感染症対策の妨げにもなること等について市民に啓発する。
- (3) 市は、県と連携し、高齢者、こども、日本語能力が十分でない外国人、視覚や聴覚等が不自由な方等の情報共有に当たって配慮が必要な者に対しても、有事に適時適切に情報共有ができるよう、平時における感染症情報の共有においても適切に配慮する。

第2節 初動期

1 目的

初動期は市民等が不安を感じ始める時期であり、初動期から迅速に準備を進めることが重要である。有事体制への移行準備を進め、新型インフルエンザ等に係る発生等の公表後に迅速に対応できるようにする。

2 有事体制への移行準備

市は、感染症有事体制（想定される業務量に対応する人員確保数等）への移行のため、応援職員の派遣、交替要員を含めた人員の確保に向けた準備を進めるとともに感染症発生後速やかに、感染症対策部門における人員体制を整備する。また、必要な物資・資機材の調達の準備等を進める。

3 市民への相談対応、情報提供・共有の開始

市は、国が設置した情報提供・共有のためのホームページ等による市民への周知、Q&Aの公表、市民からの相談に応じるコールセンター等の設置等を通じて、市民等に対する速やかな情報提供・共有体制を構築するとともに、双方向的にコミュニケーションを行い、リスク情報や対策の意義を共有する。

第3節 対応期

1 目的

新型インフルエンザ等の発生時に、求められる業務に必要な体制を確保してそれぞれの役割を果たすとともに、地域の関係機関が連携して感染症危機に対応することで、市民の生命及び健康を保護する。

その際、感染症の特徴や病原体の性状、感染状況等を踏まえ、地域の実情に応じた柔軟な対応が可能となるようにする。

2 主な対応業務の実施

(1) 健康観察及び生活支援

ア 市は、県が実施する健康観察に協力する。

イ 市は、県から当該患者やその濃厚接触者に関する情報等の共有を受けて、県が実施する食事の提供等の当該患者やその濃厚接触者が日常生活を営むために必要なサービスの提供又はパルスオキシメーター等の物品の支給に協力する。

第6章 物資

第1節 準備期（平時）

1 目的

感染症対策物資等は、有事の業務継続を円滑に実施するために欠かせないものである。そのため、市は感染症対策物資等の使用推奨期限等に留意し、備蓄の準備を適切に行うことにより、有事に必要な感染症対策物資等が確保できるようにする。

2 感染症対策物資等の備蓄等

(1) 市は、市行動計画に基づき、その所掌事務又は業務に係る新型インフルエンザ等対策の実施に必要な感染症対策物資等を備蓄するとともに、定期的に備蓄状況等を確認する。

なお、上記の備蓄については、災害対策基本法（昭和36年法律第223号）第49条の規定による物資及び資材の備蓄と相互に兼ねることができる。

(2) 消防機関は、国及び県からの要請を受けて、最初に感染者に接触する可能性のある救急隊員等の搬送従事者のための个人防护具の備蓄を進める。

第2節 初動期～対応期

1 目的

市は、感染症対策物資等の不足により、市民の生命及び健康への影響が生じることを防ぐことが重要である。市は、感染症対策物資等の備蓄状況の確認を適切に行うことにより、有事に必要な感染症対策物資等を確保する。

2 感染症対策物資等の備蓄状況等の確認等

市は、新型インフルエンザ等の特徴も踏まえた必要な感染症対策物資等の備蓄・配置状況を随時確認する。

3 備蓄物資等の供給に関する相互協力

市は、インフルエンザ等緊急事態において、必要な物資及び資材が不足するときは、国及び県と連携して近隣の地方公共団体や指定地方公共機関等の関係各機関が備蓄する物資及び資材を互いに融通する等、物資及び資材の供給に関し相互に協力するよう努める。

第7章 市民生活及び市民の社会経済活動の安定の確保

第1節 準備期（平時）

1 目的

新型インフルエンザ等の発生時には、市民の生命及び健康に被害が及ぶとともに、市民生活及び市民の社会経済活動に大きな影響が及ぶ可能性がある。市は、県と連携し、事業者や市民等に対し、適切な情報提供・共有を行い、必要な準備を行うことを勧奨する。

2 情報共有体制の整備

市は、新型インフルエンザ等対策の実施に当たり、関係機関との連携や市の部局間での連携のため、必要となる情報共有体制を整備する。

3 支援の実施に係る仕組みの整備

市は、新型インフルエンザ等の発生時の支援の実施に係る行政手続や支援金等の給付・交付等について、DXを推進し、適切な仕組みの整備を行う。その際は、高齢者やデジタル機器に不慣れな方々、外国人等も含め、支援対象に迅速に網羅的に情報が届くようにすることに留意する。

4 物資及び資材の備蓄

- (1) 市は、市行動計画に基づき、第6章 第1節 準備期（平時）2「感染症対策物資等の備蓄等」で備蓄する感染症対策物資等のほか、その所掌事務又は業務に係る新型インフルエンザ等対策の実施に当たり、必要な食料品や生活必需品等を備蓄する。

なお、上記の備蓄については、災害対策基本法第49条の規定による物資及び資材の備蓄と相互に兼ねることができる。

- (2) 市は、事業者や市民等に対し、新型インフルエンザ等の発生に備え、マスクや消毒薬等の衛生用品、食料品や生活必需品等の備蓄を行うことを勧奨する。

5 生活支援を要する者への支援等の準備

市は、国からの要請を受けて、新型インフルエンザ等の発生時における、高齢者、障がい者等の要配慮者等への生活支援（見回り、介護、訪問診療、食事の提供等）、搬送、死亡時の対応等について、県と連携し要配慮者の把握とともにその具体的手続きを決めておく。

6 火葬体制の構築

市は、県の火葬体制を踏まえ、市内における火葬の適切な実施ができるよう調整

を行う。その際には火葬場事務担当部署、戸籍事務担当部署等の関係機関との調整を行う。

第2節 初動期

1 目的

市は、新型インフルエンザ等の発生に備え、必要な対策の準備等を行い、事業者や市民等に、事業継続のための感染対策等の準備等と呼び掛ける。

また、新型インフルエンザ等が発生した場合には、速やかに所要の対応を行い、市民生活及び市民の社会経済活動の安定を確保する。

2 遺体の火葬・安置

市は、県を通じての国からの要請を受けて、火葬場の火葬能力の限界を超える事態が起こった場合に備え、一時的に遺体を安置できる施設等の確保ができるよう準備を行う。

第3節 対応期

1 目的

市は、準備期での対応を基に、市民生活及び市民の社会経済活動の安定を確保するための取組を行う。また、新型インフルエンザ等及び新型インフルエンザ等のまん延の防止に関する措置により生じた影響を緩和するため、国及び県の事業を含めて必要な支援及び対策を行う。

2 市民生活の安定の確保を対象とした対応

(1) 心身への影響に関する施策

市は、新型インフルエンザ等及び新型インフルエンザ等のまん延の防止に関する措置により生じ得る心身への影響を考慮し、必要な施策（自殺対策、メンタルヘルス対策、孤独・孤立対策、高齢者のフレイル予防、こどもの発達・発育に関する影響への対応等）を講ずる。

(2) 生活支援を要する者への支援

市は、国からの要請を受けて、高齢者、障がい者等の要配慮者等に必要に応じ生活支援（見回り、介護、訪問診療、食事の提供等）、搬送、死亡時の対応等を行う。

(3) 教育及び学びの継続に関する支援

市は、新型インフルエンザ等対策として、学校の使用の制限やその他長期間の学校の臨時休業の要請等がなされた場合は、必要に応じ、教育及び学びの継

続に関する取組等の必要な支援を行う。

(4) 生活関連物資等の価格の安定等

ア 市は、市民の生活及び社会経済活動の安定のために、物価の安定及び生活関連物資等の適切な供給を図る必要があることから、生活関連物資等の価格が高騰しないよう、また、買占め及び売惜しみが生じないよう、調査・監視をするとともに、必要に応じ、関係業界団体等に対して供給の確保や便乗値上げの防止等の要請を行う。

イ 市は、生活関連物資等の需給・価格動向や実施した措置の内容について、市民への迅速かつ的確な情報共有に努めるとともに、必要に応じ、市民からの相談窓口・情報収集窓口の充実を図る。

ウ 市は、生活関連物資等の価格の高騰又は供給不足が生じ、又は生じるおそれがあるときは、市行動計画に基づき、適切な措置を講ずる。

エ 市は、新型インフルエンザ等緊急事態において、国民生活との関連性が高い物資若しくは役務又は国民経済上重要な物資若しくは役務の価格の高騰又は供給不足が生じ、又は生じるおそれがあるときは、生活関連物資等の買占め及び売惜しみに対する緊急措置に関する法律（昭和48年法律第48号）、国民生活安定緊急措置法（昭和48年法律第121号）その他の法令の規定に基づく措置その他適切な措置を講ずる。

(5) 埋葬・火葬の特例等

ア 市は、県を通じての国からの要請を受けて、火葬場の管理者に可能な限り火葬炉を稼働させる。

イ 市は、遺体の搬送作業及び火葬作業に従事する者と連携し、円滑な火葬が実施できるよう努めるものとする。また、火葬場の火葬能力に応じて、臨時遺体安置所として準備している場所を活用した遺体の保存を適切に行うものとする。

ウ 市は、県の要請を受けて、区域内で火葬を行うことが困難と判断された近隣の地方公共団体に対して広域火葬の応援・協力をを行う。

エ 市は、県を通じての国からの要請を受けて、死亡者が増加し、火葬能力の限界を超えることが明らかになった場合には、一時的に遺体を安置する施設等を直ちに確保する。

オ 市は、遺体の保存作業のために必要となる人員等を確保する。

カ 万が一、臨時遺体安置所において収容能力を超える事態となった場合には、市は、臨時遺体安置所の拡充について早急に措置を講ずるとともに、県から火葬場の火葬能力について最新の情報を得て、円滑に火葬が行われるよう努める。

キ 新型インフルエンザ等緊急事態において、埋葬又は火葬を円滑に行うことが困難となった場合において、公衆衛生上の危害の発生を防止するため緊急の必要

があるときは、厚生労働大臣が定める地域や期間においては、いずれの地方公共団体においても埋葬・火葬の許可を受けられるとともに、公衆衛生上の危害を防止するために特に緊急の必要があると認められるときは埋葬・火葬の許可を要しない等の特例が設けられるので、市は、当該特例に基づき埋葬・火葬に係る手続を行う。

3 社会経済活動の安定の確保を対象とした対応

(1) 事業者に対する支援

市は、新型インフルエンザ等及び新型インフルエンザ等のまん延の防止に関する措置による事業者の経営及び市民生活への影響を緩和し、市民の生活及び社会経済活動の安定を図るため、当該影響を受けた事業者を支援するために必要な財政上の措置その他の必要な措置を、公平性にも留意し、効果的に講ずる。

(2) 市民の生活及び社会経済活動の安定に関する措置

水道事業者である市は、新型インフルエンザ等緊急事態において、市行動計画に基づき、水を安定的かつ適切に供給するため必要な措置を講ずる。

用語集

本計画で使用している主な用語の解説を、五十音順で掲載しています。

用語	内容
アナフィラキシーショック	全身に急激かつ重篤な症状が現れ、命にかかわる可能性のある状態。
医学的ハイリスク者	感染症に罹患したときに、健康な人よりも重症化や合併症を引き起こす可能性の高い人のこと。呼吸器や免疫機能などの基礎疾患を持つ人や、高齢者、乳幼児、妊婦なども含む。
医療措置協定	感染症法第 36 条の 3 第 1 項に規定する、県と県内にある医療機関との間で締結される協定。
E B P M (エビデンス・ベースド・ ポリシー・メイキング)	エビデンスに基づく政策立案(Evidence-Based Policy Making の略)。①政策目的を明確化させ、②その目的達成のため本当に効果が上がる政策手段は何か等、政策手段と目的の論理的なつながり(ロジック)を明確にし、③このつながりの裏付けとなるようなデータ等のエビデンス(根拠)を可能な限り求め、「政策の基本的な枠組み」を明確にする取組。
科学的知見	観察や実験を通じて得られたデータに基づき、客観的に結論を導いたもの。
感染症サーベイランスシステム	感染症法第 12 条や第 14 条等の規定に基づき届出された情報等を集計及び提供・共有するために活用されているシステムであり、新型コロナウイルス対応で活用した健康観察機能も有している。
感染症対策物資等	感染症法第 53 条の 16 第 1 項に規定する医薬品(医薬品、医療機器等の品質、有効性及び安全性の確保等に関する法律(昭和 35 年法律第 145 号。以下「薬機法」という。))第 2 条第 1 項に規定する医薬品)、医療機器(薬機法第 2 条第 4 項に規定する医療機器)、个人防护具(着用することによって病原体等にばく露することを防止するための個人用の道具)、その他の物資並びにこれらの物資の生産に必要な不可欠であると認められる物資及び資材。
感染性	学術的には「病原体が対象に感染する能力とその程度」のことをさす用語であるが、市行動計画では、分かりやすさの観点から、「病原体が対象に感染する能力とその程度及び感染者から次の対象へ感染が伝播する能力とその程度」のことをさす言葉として用いている。なお、学術的には、「感染者から次の対象へ感染が伝播する能力とその程度」をさす用語として「伝播性」が使用される。
業務継続計画	不測の事態が発生しても、重要な事業を中断させない、又は中断しても可能な限り短い期間で復旧させるための方針、体制、手順等を示した計画。
公衆衛生対策	健康に暮らすことができるように社会全体で取り組む対策。
行動計画	特措法に基づき、政府、都道府県又は市町村が策定する新型インフルエンザ等対策の実施に関する計画。 政府が策定するものについては、「政府行動計画」とする。 県が策定するものについては、「県行動計画」とする。 市が策定するものについては、「市行動計画」とする。

用語	内容
国立健康危機管理研究機構 (J I H S)	国立健康危機管理研究機構法に基づき、統括庁や厚生労働省に質の高い科学的知見を提供する新たな専門家組織として、令和7年(2025年)4月に設立。国立感染症研究所と国立研究開発法人国立国際医療研究センターを統合し、感染症等の情報分析・研究・危機対応、人材育成、国際協力、医療提供等を一体的・包括的に行う。J I H Sは、Japan Institute for Health Securityの略。
ジカウイルス感染症	ジカウイルスによって引き起こされる感染症。発熱や発疹等の症状を発症する。
事業継続計画	不測の事態が発生しても、基本的な事業を中断させない、又は中断しても可能な限り早急に復旧させ、事業を効果的・効率的に継続できるようにするための計画。
指定行政機関	特措法第2条第5項に定める国の省庁。
指定地方公共機関	特措法第2条第7号に規定する指定公共機関及び同条第8号に規定する指定地方公共機関。電気、ガス、鉄道等の社会インフラや医療、金融、通信等に関連する事業者が指定されている。
重症急性呼吸器症候群 (SARS)	SARSコロナウイルスを病原体とする重症呼吸器感染症。発熱や呼吸器症状を発症する。
新型インフルエンザ等	感染症法第6条第7項に規定する新型インフルエンザ等感染症、同条第8項に規定する指定感染症(感染症法第14条の報告に係るものに限る。)及び同条第9項に規定する新感染症(全国かつ急速なまん延のおそれのあるものに限る。)をいう。市行動計画においては、新型インフルエンザ等に位置付けられる可能性がある感染症について、その発生の情報を探知した段階より、本用語を用いる。
新興感染症	かつて知られていなかった、新しく認識された感染症で、局地的あるいは国際的に、公衆衛生上問題となる感染症。
人獣共通感染症	動物から人へ、人から動物へ伝播する感染症。
生活関連物資等	食料品や生活必需品、その他の市民生活との関連性が高い又は市民の社会経済活動上重要な物資。
双方向のコミュニケーション	地方公共団体、医療機関、事業者等を含む市民等が適切に判断・行動することができるよう、地方公共団体による一方向の情報提供だけでなく、多様な手段を活用して情報の受取手の反応や関心を把握・共有して行うコミュニケーション。
対策本部	特措法第15条第1項に基づき設置する本部は、「政府対策本部」とする。県が特措法第22条第1項に基づき設置する本部は、「県対策本部」とする。市が、特措法第34条第1項に基づき、新型インフルエンザ等緊急事態宣言がなされたときに設置する本部は、「市対策本部」とする。
D X (デジタル・トランスフォーメーション)	デジタル技術を活用して、業務のプロセスを変革すること。
登録事業者	特措法28条に規定する医療の提供の業務又は国民生活及び国民経済の安定に寄与する業務を行う事業者であって厚生労働大臣の定めるところにより厚生労働大臣の登録を受けているもの。
特措法	新型インフルエンザ等対策特別措置法(平成24年法律第31号)

用語	内容
特定接種	特措法第 28 条の規定に基づき、医療の提供並びに国民生活及び国民経済の安定を確保するため、国が緊急の必要があると認めるときに、臨時に行われる予防接種のこと。
パルスオキシメーター	皮膚を通した光の吸収値で酸素飽和度を測定する医療機器。
パンデミック	感染症が全国的・世界的に大流行し、非常に多くの感染者や患者が発生すること。
P D C A サイクル	Plan (計画)、Do (実行)、Check (評価)、Action (改善) という一連のプロセスを繰り返し行うことで、業務の改善や効率化を図る手法の一つ。
病原性	学術的には「病原体が病気を引き起こす性質」のことをさす用語であるが、市行動計画では、分かりやすさの観点から、「病原体が病気を引き起こす性質及び病原体による病気の重篤度」をさす言葉として用いている。なお、学術的に「病気を引き起こす性質」と「病気の重篤度」を区別する必要がある場合は、「病気の重篤度」をさす用語として「毒力」が使用される。
プレパンデミックワクチン	将来パンデミックを生じるおそれが高く、備蓄しておくことが望まれるワクチン。新型インフルエンザが発生する前の段階から、ウイルスの変異の可能性のある鳥インフルエンザウイルスを基に、あらかじめ製造されるワクチン。
平時	患者発生後の対応時以外の状態(準備期)。
薬剤感受性	感染症の治療に有効な抗微生物薬に対する感受性(有効性又は抵抗性)をいう。
薬剤耐性(AMR)	細菌、ウイルス等の微生物が薬剤に対して耐性を持ち、薬剤が効きにくくなったり、効かなくなること。
有事	新型インフルエンザ等に位置付けられる可能性のある感染症の発生の情報を探知した段階から特措法第 21 条に規定する政府対策本部の廃止までをいう。
要配慮者	一般的には高齢者、障がい者、妊産婦、乳幼児、難病患者やアレルギー等の慢性疾患を持つ人、透析患者、精神疾患を持つ人、外国人などを指す。
リスクコミュニケーション	個人、機関、集団間での情報や意見のやりとりを通じて、リスク情報とその見方の共有を目指す活動であり、適切なリスク対応(必要な情報に基づく意思決定・行動変容・信頼構築等)のため、多様な関係者の相互作用等を重視した概念。
リスク評価	情報収集・分析を通じ、リスクの程度を評価し、その分析結果の提供を行う体系的なプロセスをさす。感染症のリスク評価は、感染症が公衆衛生に影響を及ぼす可能性とその影響の程度を評価し、効果的な対策の意思決定に活用することを目的とする。
リテラシー	情報や状況を理解して適切に活用する能力。
ワンヘルス	人間・動物の健康や環境の健全性は相互に関連しているという考え方。
ワンヘルス・アプローチ	人間及び動物の健康並びに環境に関する分野横断的な課題に対し、関係者が連携してその解決に向けて取り組むこと。

参考

富山県内の指定地方公共機関

分 野	指定地方公共機関(県指定 23 団体)
医療機関	・ 国立大学法人富山大学附属病院
	・ 富山県厚生農業協同組合連合会滑川病院
	・ 富山県厚生農業協同組合連合会高岡病院
	・ 公立学校共済組合北陸中央病院
	・ 社会福祉法人恩賜財団済生会富山県済生会富山病院
	・ 社会福祉法人恩賜財団済生会富山県済生会高岡病院
	・ 金沢医科大学氷見市民病院
医療関係団体	・ 公益社団法人富山県医師会
	・ 一般社団法人富山県歯科医師会
	・ 公益社団法人全日本病院協会富山県支部
	・ 公益社団法人富山県薬剤師会
	・ 公益社団法人富山県看護協会
医薬品卸	・ 富山県医薬品卸業協同組合
ガス	・ 日本海ガス株式会社
	・ 高岡ガス株式会社
	・ 一般社団法人日本コミュニティーガス協会北陸支部
	・ 一般社団法人富山県エルピーガス協会
鉄道	・ 富山地方鉄道株式会社
	・ 万葉線株式会社
	・ あいの風とやま鉄道株式会社
旅客自動車運送	・ 加越能バス株式会社
	・ 公益社団法人富山県バス協会
貨物運送	・ 一般社団法人富山県トラック協会