

令和 8 年度

# 南砺市 予算の概要

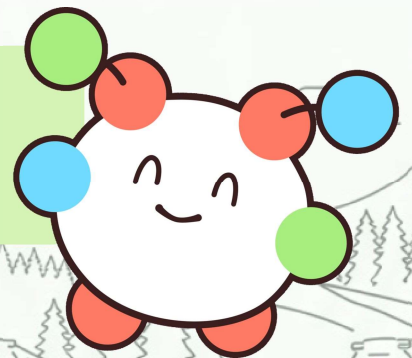
南砺市の  
予算は？



何に使う？



説明します！

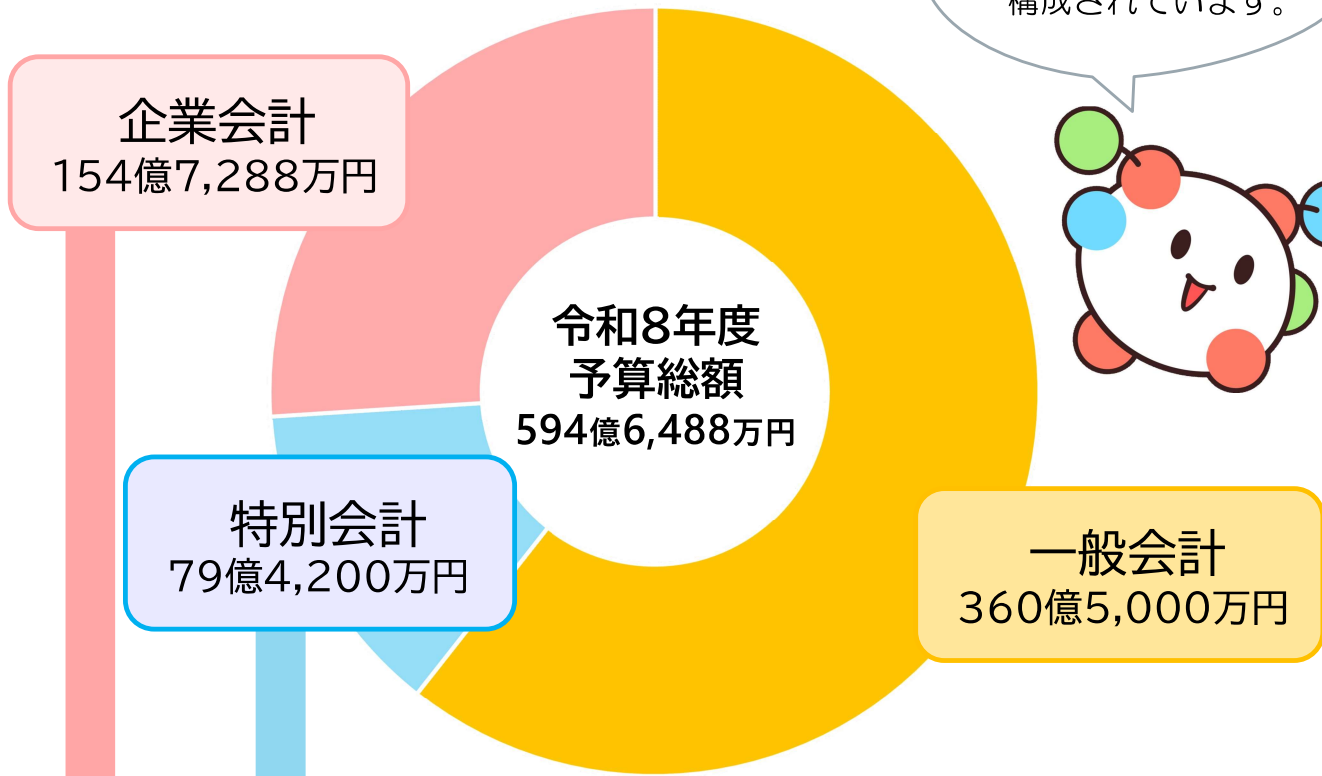
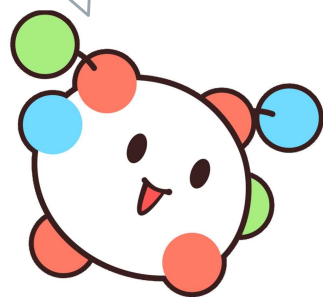


# 1 令和8年度 会計別予算



一般会計当初予算 360億5,000万円（前年度-10億円）  
 総額594億6,488万円

南砺市の予算は  
 3種類の会計で  
 構成されています。



## 特別会計の内訳

国民健康保険事業特別会計	46億5,380万円
国民健康保険診療所事業特別会計	3億9,600万円
後期高齢者医療事業特別会計	21億1,120万円
介護事業特別会計	2億6,950万円
訪問看護事業特別会計	2億2,370万円
工業用地造成事業特別会計	2億8,780万円

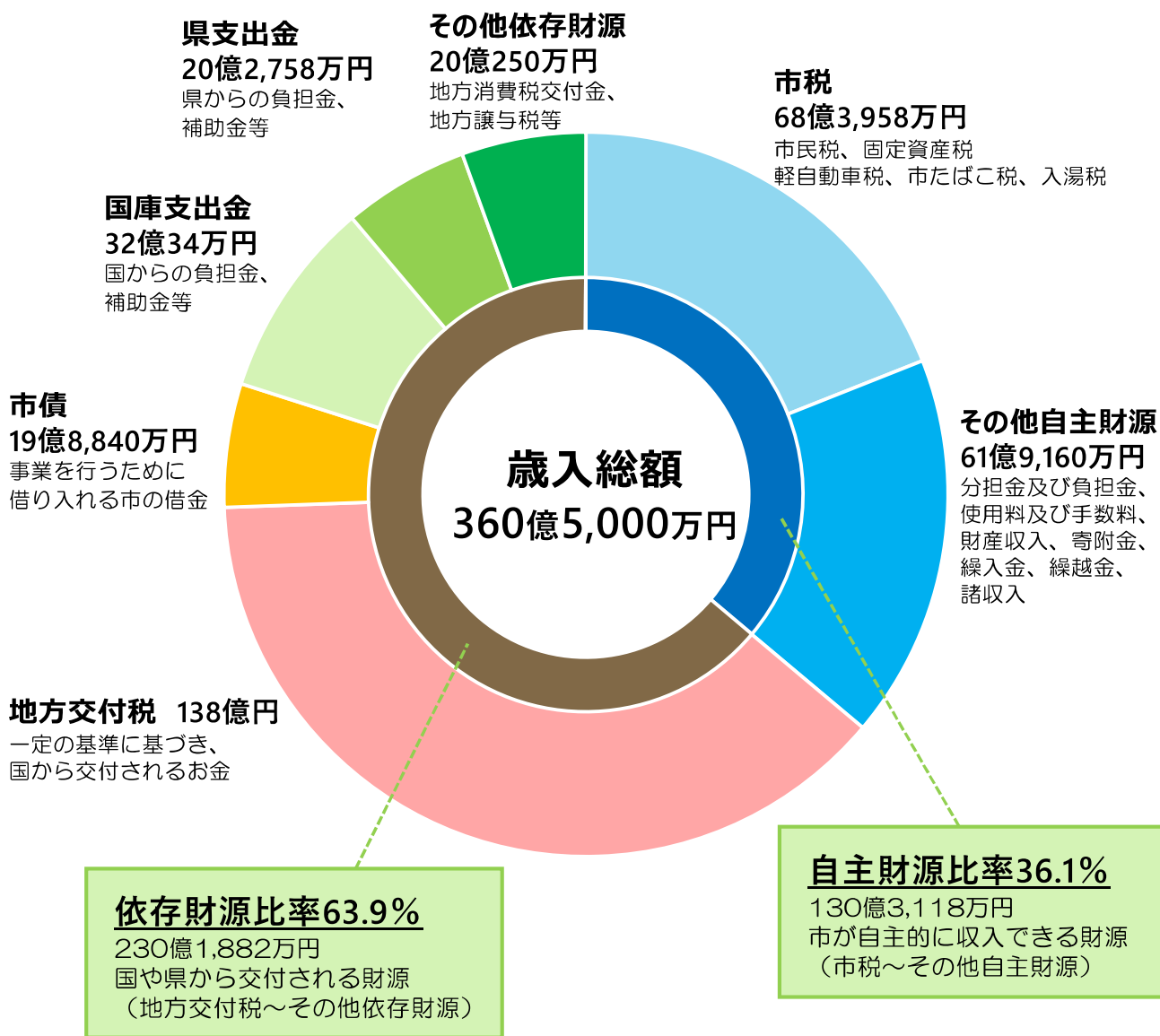
## 企業会計の内訳

病院事業会計	88億3,360万円
水道事業会計	21億9,021万円
下水道事業会計	44億4,907万円

## ② 一般会計の歳入と歳出



### 一般会計 歳入



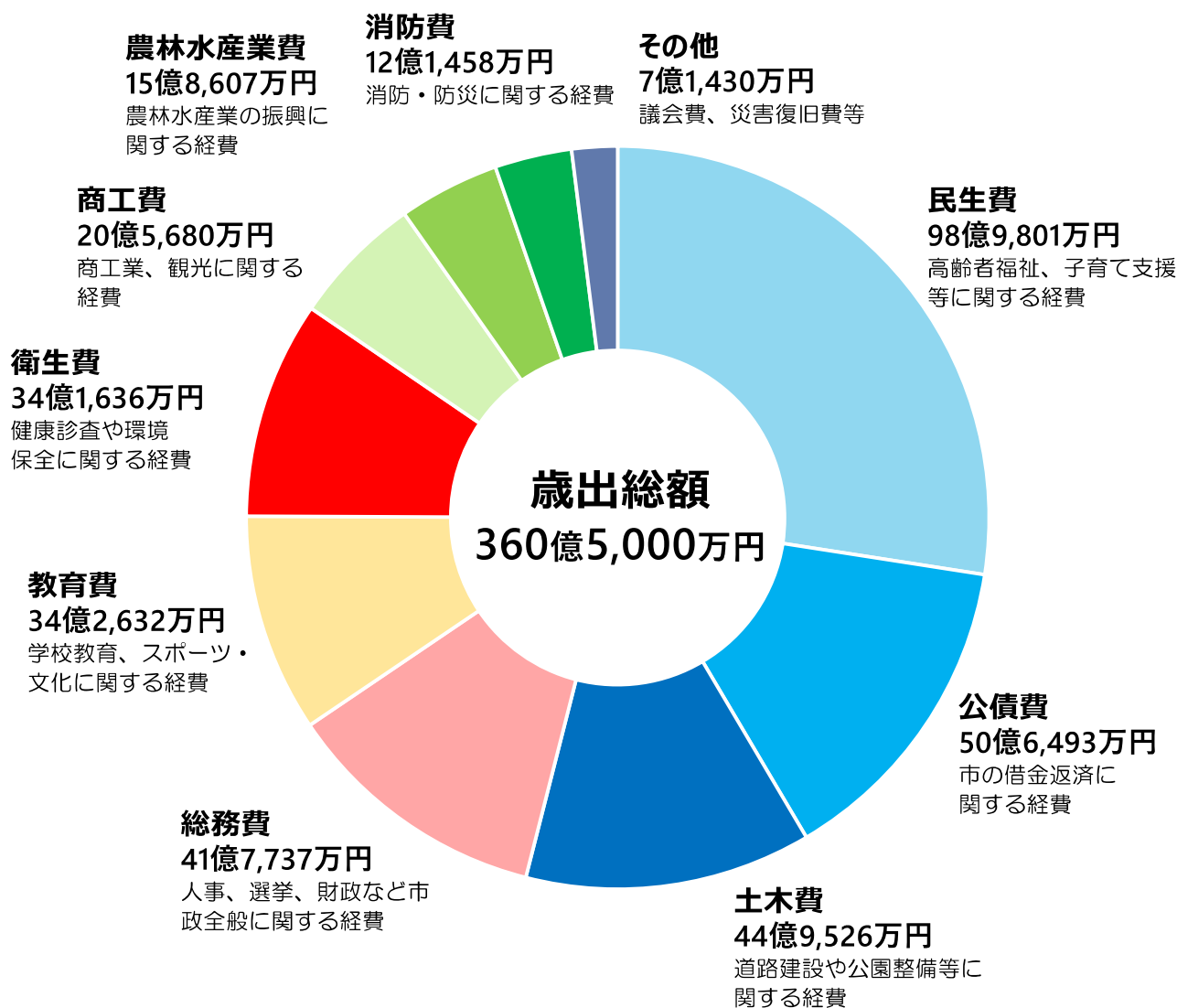
### 歳入予算の特徴

一般会計の主な収入には、①市税、②国から交付される地方交付税、③銀行などから借り入れる市債、④特定の事業を実施するために交付される国や県の支出金などがあります。これらの収入は、市が自ら調達できる「自主財源」と、国・県等から交付される「依存財源」に分けられます。

南砺市の自主財源比率は36.1%（前年度：36.9%）となっており、財源の多くを地方交付税、市債、国・県支出金などの依存財源（依存財源比率：63.9%（前年度：63.1%））に頼っている状況だといえます。

令和8年度は、個人市民税において賃金の上昇に伴う給与所得の増加が見込まれることにより、市税収入は前年度予算に対し、約2.2億円の増額を見込んでいます。

## 一般会計 歳出



### 歳出予算の特徴

令和8年度の当初予算は前年度予算から10億円（2.7%）の減少となっており、人口減少社会に対応した「賢い縮減（スマートシュリンク）」と「未来への投資」のバランスを重視した内容となっています。

ハード事業においては、公共施設の早期再編や適正配置が進められています。具体的には、桂湖ビューロッジの解体工事に2,889万円などを計上し、施設の再編を図っています。一方で、必要なインフラの維持や長寿命化には予算を確保しており、市道や消融雪施設の整備・維持修繕等に16億5,094万円、福野文化創造センターの舞台機構設備更新に7,637万円などを計上しています。ソフト事業では、子育て世帯への支援として、小中高生の入学時に支給する入学支援金に4,051万円、平若者センター春光荘へのこどもの遊び場整備に1,606万円を計上しました。また、市民協働や地域資源の活用に関しては、桜ヶ池の水抜き（かいぼり）や遊歩道更新を行う自然共生整備推進事業に1億4,606万円を充てています。

また、直近の課題である物価高騰対策として、全市民を対象に1人当たり5,000円を給付する家計応援給付金給付事業に2億4,078万円、中小企業等の生産性向上や賃上げ環境整備を支援する補助金に1億900万円を計上し、市民生活と地域経済を支える予算となっています。

# ③ 前年度予算額との比較（一般会計）

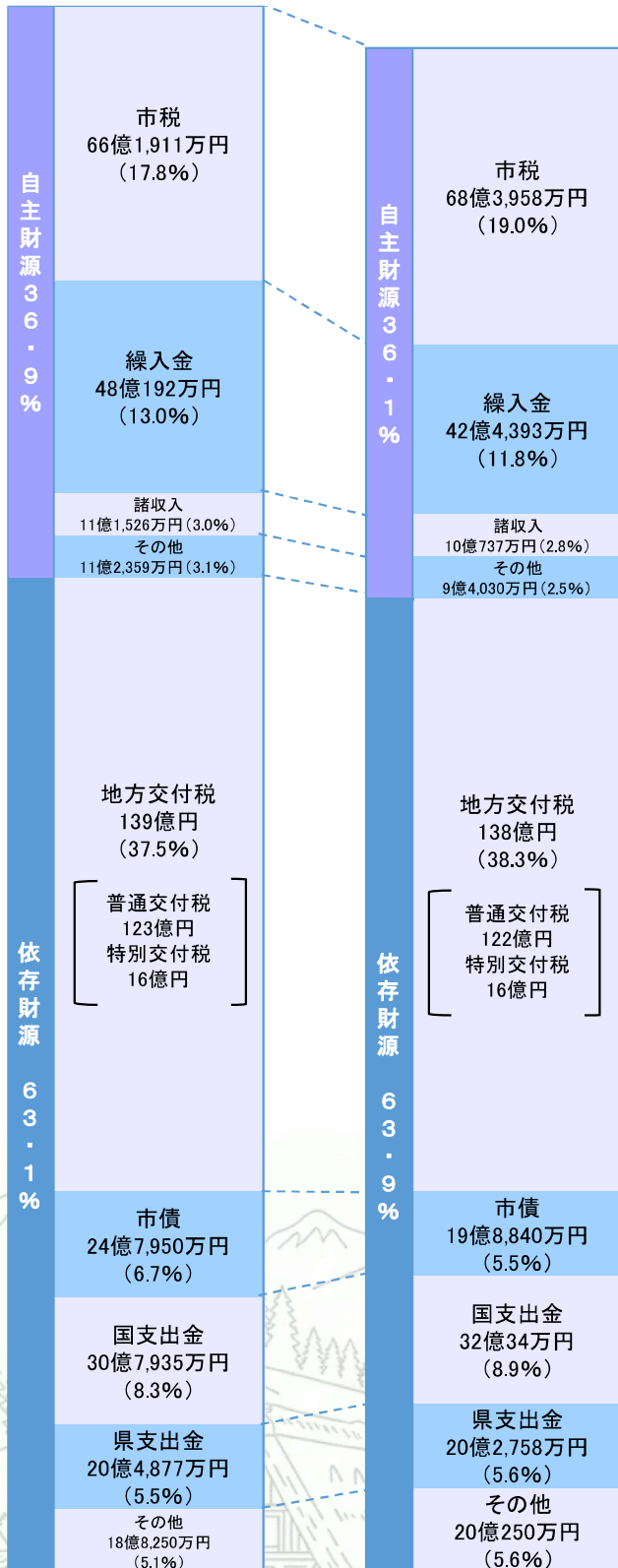
令和7年度  
370億5,000万円  
( ) 内は構成比

令和8年度  
360億5,000万円  
( ) 内は構成比

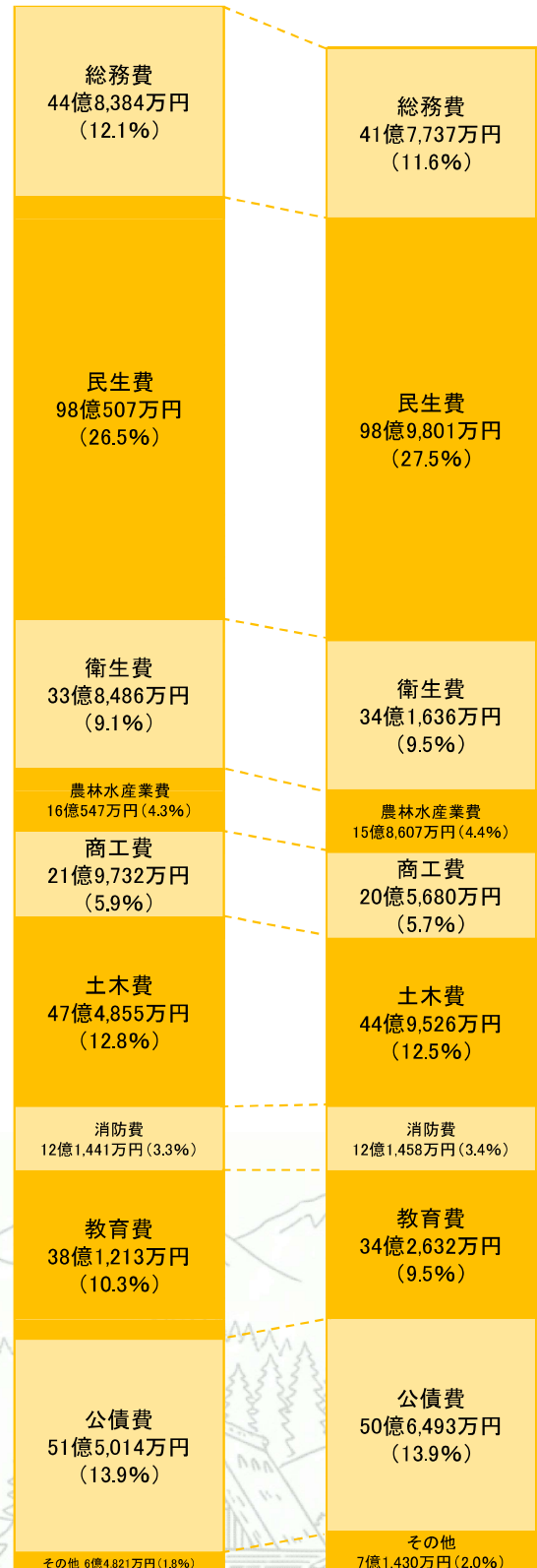
令和7年度  
370億5,000万円  
( ) 内は構成比

令和8年度  
360億5,000万円  
( ) 内は構成比

## 歳入



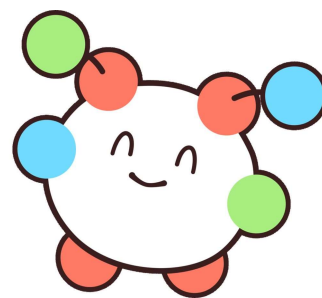
## 歳出



地方譲与税  
地方消費税  
交付金等

## 4 特別会計

南砺市には  
6つの特別会計が  
あります。



### 国民健康保険事業特別会計・・・46億5,380万円

国民健康保険（国保）は、病気やけがをしたときに安心して医療機関にかかれるよう、加入者の皆さんが保険料（国民健康保険税）を出し合い、そこから医療費を支出する助け合いの制度です。

#### 主な予算

・医療給付費（医療機関への支払）など	27億5,434万円
・高額療養費	4億7,953万円
・出産育児一時金、葬祭費	1,051万円
・国保事業費納付金	11億7,721万円
・特定健康診査等事業	5,235万円

(※)40歳以上の国保加入者を対象に、糖尿病などの生活習慣病を予防するための特定健康診査を行っています。

### 国民健康保険診療所事業特別会計・・・3億9,600万円

南砺市では地域住民の健康を守る拠点として、南砺家庭・地域医療センター、平診療所、上平診療所及び利賀診療所の4施設を運営しています。

#### 主な予算

・4診療所の人件費	2億2,581万円
・4診療所の運営費用	6,193万円
・医薬品及び診療材料費など	9,175万円

### 後期高齢者医療事業特別会計・・・21億1,120万円

75歳（一定の障がいがあるときは65歳）以上の方は、後期高齢者医療に加入します。南砺市では、窓口での対応や、「富山県後期高齢者医療広域連合」に対して保険料を納付しています。

#### 主な予算

・広域連合納付金	20億9,982万円
・保健事業費	407万円

## 介護事業特別会計・・・2億6,950万円

南砺市では、介護が必要な方々を支援するため、各種事業を実施しています。

### 主な予算

・在宅介護支援センター事業	8,158万円
・デイサービスセンター事業	9,323万円
・ホームヘルプステーション事	3,606万円
・生活支援ハウス事業	827万円

### ◎南砺市の直営事業所

- 居宅介護支援事業所
  - ・井波在宅介護支援センター  
(TEL：82-7773)
  - ・五箇山在宅介護支援センター  
(TEL：66-2808)
- ホームヘルプステーション
  - ・井波ホームヘルプステーション  
(TEL：82-0524)

## 訪問看護事業特別会計・・・2億2,370万円

南砺市では、平地から山間地域まで市内全域にわたり、地域住民の皆さんが希望される在宅医療・療養のサービスを提供するため、訪問看護ステーションを設置しています。

### 主な予算

・人件費	2億145万円
・訪問看護事業費	1,747万円

## 工業用地造成事業特別会計・・・2億8,780万円

南砺市内の企業の育成や、市外からの企業を誘致することを目的に、工場等を立地するための用地の確保と工業用地の造成をするための事業を行っています。

### 主な予算

・城端スマートIC周辺産業用地造成事業	2億8,780万円
---------------------	-----------

## 5 企業会計



南砺市には3つの公営企業会計があります。公営企業会計は、民間の企業と同じように、事業収益によって運営される会計です。

### 病院事業会計・・・88億3,360万円

南砺市民病院、公立南砺中央病院及び両病院を統括する部門の経営に加え、これらに必要な施設・医療機器の整備などを行っています。

#### 主な予算

・ 医業費用	77億6,447万円
・ 医業外費用	7,284万円
・ 企業債の返済及び長期借入償還金等	6億9,627万円
・ 建設改良費	2億9,994万円

職員人件費や診療材料費、給食材料費のほか、施設の維持管理、減価償却費などに使われる予算です。

施設整備や医療機器の購入のために借り入れた企業債（借金）の利子の支払いなどに使われる予算です。

医療機器の整備などに使われる予算です。

### 水道事業会計・・・21億9,021万円

市民の皆さんに安全・安心な水道水を利用してもらえるよう、水道管の耐震化及び老朽管の更新事業などに取り組んでいます。

#### 主な予算

・ 原水及び浄水費	3億5,537万円
・ 配水及び給水費	1億6,442万円
・ 減価償却費	5億180万円
・ 建設改良費	7億1,318万円
・ 企業債の返済	2億4,296万円

砺波広域圏事務組合水道事業所へ支払う受水費や、水質検査などに使われる予算です。

人件費や漏水調査などに使われる予算です。

水道管の耐震化や施設の更新に使われる予算です。

### 下水道事業会計・・・44億4,907万円

下水の処理と、その処理に必要となる下水道施設の維持管理及び整備などを行っています。

#### 主な予算

・ 管きよ費	4億8,460万円
・ 浄化センター、処理場費	2億509万円
・ 建設改良費	3億8,055万円
・ 企業債の返済	13億2,073万円

整備済みの下水道の維持管理に使われる予算です。

下水をきれいな水に浄化する下水処理施設の維持管理に使われる予算です。

# 6 令和8年度の主な事業



まちづくりビジョンの実現に取り組む事業

全139事業

20億9,726万円

後期5年間  
重点項目

南砺まちづくりビジョン

南砺まちづくりプラン

【将来像】

【目指すべきまちの姿】

【やるべきこと（政策）】

【やるべきこと（施策）】

「キャッチフレーズ」  
誰ひとり取り残さない  
誰もが笑顔で暮らし続けられるまちへ

**未来に希望がもてるまち**  
【妊娠・出産・子育て・教育・成長・学び・結婚・仲間づくり】

**目標** 「将来を担う世代の育み」  
「子育てしやすい環境とを感じる市民の割合」  
**指標** 「学校が楽しいと思っている児童生徒の割合」  
「年間産婦数」

45事業 7億3,260万円

妊娠・出産・子育て支援

未来に夢と希望を持てる  
教育環境の充実

若者のパートナー・  
仲間づくりを応援

①こどもの権利の推進 ②妊娠・出産・子育てへの切れ目ない伴走型支援  
③こどもの多様な居場所、子育てネットワークづくり ④出産・子育てに理解のある社会づくり  
⑤男性の育児参画、社会全体での「子育て」の推進 ⑥幼児期からのプレコンセプションケアの推進

①思いやりと助けあう心を育む教育の推進 ②地域を基盤とした特色ある小中一貫教育  
③学校教育を支える環境の整備 ④自らが主体的・対話的に学ぶことのできる児童生徒の育成  
⑤持続可能なスポーツ・文化活動の体制づくり

①パートナーや仲間との出会いと交流の場の創出  
②若者の結婚・出産・子育てに対する理解と意識の向上  
③結婚を望む人の後押しと婚活力向上の支援

**多様な幸せを実感できるまち**  
【地域包括医療ケア・地域活動・多様性の容認・ジェンダーギャップの解消】

**目標** 「幸福度の向上」  
「心身ともに健康とを感じる市民の割合」  
**指標** 「必要な医療・福祉サービスの提供を受けることができる」と回答した市民の割合」  
「寛容な社会が形成されているとを感じる市民の割合」

15事業 5,822万円

心身ともに健康で  
暮らしやすい社会づくり

地域とともに取り組む  
医療・福祉の充実

誰もが活躍できる  
寛容な社会づくり

①若年層の健康診断の受診率の向上対策 ②生活習慣病の発症予防と重症化予防対策  
③運動・スポーツの習慣化の促進 ④高齢者の保健事業と介護予防の一体的実施  
⑤地域での介護予防活動の推進

①医療、介護及び福祉分野の担い手の確保及び育成  
②相談支援、参加支援及び地域づくり支援活動の推進  
③高齢者世帯への支援

①多様な居場所づくり（様々な背景や特性を持つ人が安心して集まり、交流できる環境やコミュニティづくり）  
②地域で誰もが自由に発信・発言できる環境の醸成  
③外国人児童生徒及びその保護者などに対する相談機能や情報発信の強化

**心豊かな暮らしができるまち**  
【ライフスタイル・交通・しごと・働き方・移住・定住】

**目標** 「暮らしやすさの実感の向上」  
「若者の社会移動数の改善（20歳～39歳）」  
**指標** 「域内消費額」  
「平均所得」

54事業 6億2,525万円

若者に選ばれる  
魅力あふれる地域づくり

誰もが暮らしを楽しめる  
生活環境の充実

地域の活力を支える  
産業の発展

①若者の活躍の場、居場所づくりの推進 ②働く場の魅力向上、住環境等生活面への支援  
③就学時からの地元回帰意識の醸成  
④U・Iターンに向けた「きっかけ」づくりと受け入れ体制の強化

①城端線再構築等による公共交通の利便性向上  
②「行きたくなくなるお店」への取組支援  
③DXの活用による生活の利便性向上

①既存産業等の成長への支援 ②市内企業の定着・地域特色を活かした企業誘致の促進  
③観光資源の魅力向上と、それらを活用したまちづくりの推進  
④地域の存続を目的とした農業支援と地場産品の魅力を引き出すブランディング

**皆で考えともに行動するまち**  
【誇り・愛着・まちづくり・情報発信】

**目標** 「シビックプライド※の醸成」  
「南砺市や地域に誇りや愛着を感じる割合」  
**指標** 「自らまちづくりに取り組む市民の割合」  
「南砺市が発信している情報を利用している市民の割合」  
※住民の地域に対する愛着・誇り。

25事業 6億8,119万円

南砺の暮らしへの  
誇り・愛着の醸成

みんなが参加し  
ともに取り組むまちづくり

内外に向けた  
効果的な魅力の発信

①文化・伝統を学び、体験する機会の充実と魅力発信 ②南砺市の魅力の再発見と発信  
③地域特性が生かされた景観保全の推進 ④文化芸術活動の担い手育成

①市民と行政のコミュニケーションの強化 ②地域づくりを担う人材育成及び人材育成組織への支援  
③様々な主体が連携するまちづくりへの支援 ④地域課題解決と新たな地域実践活動への支援  
⑤二地域居住の推進 ⑥空き家対策の強化 ⑦地域で支えあって移動できる仕組みづくり

①内外へ向けての統一的・効果的なシティプロモーションの推進  
②情報共有基盤の集約、強化

若者対策

南砺での  
暮らしが  
若者に選  
ばれるた  
めに

若者がい  
きいきと  
活躍す  
るため

若者が住  
み続ける  
まちの実  
現のため



## 目指すべきまちの姿1

# 未来に希望がもてるまち

目標  
指標

## 「将来を担う世代の育み」

子育てしやすい環境とを感じる市民の割合、学校が楽しいと思っている児童生徒の割合、年間婚姻数

## ① 妊娠・出産・子育て支援

### 概要

こどもや若者が将来にわたって心豊かな生活を送ることができるよう、地域全体でこどもの成長を支える体制を整えながら充実した子育て環境をつくとともに、男性の育児参画の促進を図ります。また、広い視野でのプレコンセプションケアを推進し、正しい知識を得ることで、自分の人生を豊かに生きる力を育みます。

### 主な事業

31事業 5億2,666万円

- 小中高校入学支援金【人口】
- 高校生通学支援金【人口】
- こどもの遊び場整備事業【新規・人口】
- こどもの遊び場プロジェクト【人口】  
(補助金・遊具貸出)
- 妊婦のための支援給付交付金事業【新規】
- 児童館木育・インクルーシブ遊具整備事業【人口】
- こども妊産婦医療費助成制度
- 放課後児童クラブ事業 など

## ② 未来に夢と希望を持てる教育環境の充実

### 概要

地域を支え、地域に貢献できる人材を育てるために、思いやりと助け合う心の育成、生きていく力を身につける教育を地域と共に推進します。また、市立学校を取り巻く環境の変化に合わせ、少子化が進んでも学校が楽しいと思えるような魅力ある学習環境の充実を図り、全ての市民が活躍できる学びの体制づくりを進めます。

### 主な事業

12事業 1億9,479万円

- 山村留学定住事業【人口】
- 南砺平高等学校地域みらい留学推進事業【人口】
- 地域クラブ活動推進事業
- 中学校部活動支援事業
- ICT教育支援授業
- ICT機器整備事業
- 南砺ジュニアスポーツクラブ等活動体制整備事業
- 市民大学講座
- 子供体験活動
- 図書館デジタル化推進事業
- 副読本作成事業 など

## ③ 若者のパートナー・仲間づくりを応援

### 概要

若者が南砺で幸せな未来を描けるよう、仲間を増やせる交流の機会や参加したくなる出会いの場などを創出します。また、南砺で結婚を望む人の希望が叶う環境を整えます。

### 主な事業

2事業 1,115万円

- あなたと私を結ぶ赤い糸プロジェクト (AIP48) 婚活応援団なんとおせっ会プロジェクト事業【人口】
- 結婚新生活支援事業【人口】



## 目指すべきまちの姿2

# 多様な幸せを実感できるまち

目標  
指標

## 「幸福度の向上」

心身ともに健康と感じる市民の割合  
必要な医療・福祉サービスの提供を受けられると回答した市民の割合  
寛容な社会が形成されていると感じる市民の割合

## ① 心身ともに健康で暮らしやすい社会づくり

### 概要

ライフステージに応じた健康管理により、健康の維持と増進を図ります。また、30代から50代の年齢層に照準を合わせたスポーツへの参加の機会づくりを促進するとともに、高齢者の心身機能の維持や生きがいのある生活を実現するため、地域での介護予防活動を推進します。

### 主な事業 5事業 2,732万円

- 訪問型サービスB事業（軽度介護者向け）
- 通所型サービスB事業（地域住民主体）
- フレイル\*予防事業
- 介護予防・日常生活支援活動拠点施設改修及び備品等整備事業
- スポーツで健康向上事業

※フレイル…健常から要介護に移行する中間の段階をいい、この時期に適切な支援を受けることで、健常な状態に戻ることができるといわれています。

## ② 地域とともに取り組む医療・福祉の充実

### 概要

いつまでも健やかに安心して暮らせるよう、医療従事者の確保や医療連携体制の構築を図り、地域に必要な医療・福祉サービスの提供に努めます。また、課題が多様化・複雑化している中、社会福祉、医療、など異なる領域が連携した支援体制や地域づくりを推進します。

### 主な事業 6事業 2,571万円

- 看護学生等修学資金貸与事業
- 「介護のお仕事」日本語教室事業
- 介護人材雇用型訓練委託事業
- 外国人介護人材受入費用補助金
- 介護福祉士実務者研修受講費用補助事業
- 介護人材雇用型訓練委託事業
- 高齢者お出かけ支援券扶助事業

## ③ 誰もが認めあえる社会形成プロジェクト

### 概要

社会の中の様々な障壁の解消や環境・風土の改善を進め、年齢や性別、国籍、文化、障がいの有無などにとらわれず、全ての人が多様な生き方や考え方を受け入れ、互いを認め、活躍することができる寛容な社会の実現を目指します。

### 主な事業 4事業 519万円

- 女性活躍・ジェンダーギャップ解消推進事業【人口】
- 外国人児童生徒支援事業
- 多文化共生社会形成推進事業
- ともいきカフェ事業



### 目指すべきまちの姿3

## 心豊かな暮らしができるまち

目標  
指標

### 「暮らしやすさの実感の向上」

若者の社会移動数の改善（20歳～39歳）、域内消費額、平均所得

## ① 若者に選ばれる魅力あふれる地域づくり

### 概要

若者、女性が活躍できる魅力ある企業の増加と市内就業の促進を図るため、働き方改革や魅力の発信を支援するとともに、起業等で地域課題の解決を目指す人材育成の仕組みづくりに取り組みます。また、若年層の転出抑制、定住促進に向けて、若者や単身者の住まいへの支援や居住の魅力づくりに取り組みます。

### 主な事業

22事業 3億8,706万円

- 空き家利活用事業【新規・人口】
- ローカル体験プログラム【新規・人口】
- 南砺ファンミーティング【新規・人口】
- 南砺市民間賃貸住宅建設・居住補助金【人口】
- 定住支援事業【人口】
- 不動産バンク活用促進事業【人口】
- 地域おこし協力隊事業【人口】
- 住みたい南砺応援金【人口】
- 特定地域づくり事業協同組合運営支援事業【人口】
- 移住コーディネート事業【人口】
- 移住コンシェルジュ事業【人口】
- 奨学金返還支援事業【人口】
- 若者・女性採用企業応援プロジェクト【人口】 など

## ② 誰もが暮らしを楽しめる生活環境の充実

### 概要

城端線や市営バスなど公共交通の最適化を図り、誰もが移動しやすく持続可能な公共交通ネットワークの構築を目指します。また、魅力ある商店・商品づくりによるおでかけ意欲の向上やDX技術の活用等を通じて、暮らしやすく快適で便利なまちづくりを推進します。

### 主な事業

4事業 4,346万円

- 空き家・空き店舗利用促進事業【人口】
- 地域再エネ活用促進事業
- 公共ライドシェア運行管理業務委託
- なんバスで暮らそう事業

## ③ 地域の活力を支える産業の発展

### 概要

本市が将来においても活力と魅力を維持し、市民や企業が安定した収入を得られ、地域が持続的に発展していくために、後継者問題の解決や企業誘致等による産業の振興に努めます。また、観光資源を活用した「持続可能な地域経営」を推進するとともに、農林業やブランド商品、観光サービスの高付加価値化を目指します。

### 主な事業

28事業 1億9,473万円

- 教育旅行推進事業【新規・人口】
- インフラツーリズム推進事業【新規】
- 若者・女性に選ばれる企業への変革応援補助金【人口】
- 南砺アグリスクール事業【人口】
- 就農マッチングツアー事業【人口】
- 事業承継・継業促進事業【人口】
- 森林・林業人材育成研修会開催業務委託【人口】
- 南砺市観光協会DMO機能推進事業【新規】
- 人流データ活用事業【新規】
- 地域資源観光コンテンツ磨き上げ事業【新規】
- ターゲットを絞ったメディアミックス誘客事業【新規】
- 新たな2次交通経路実証事業【新規】
- 農業人材活躍促進重点事業補助金【新規】 など



#### 目指すべきまちの姿4

### 皆で考えともに行動するまち



#### 「シビックプライドの醸成」

南砺市や地域に誇りや愛着を感じる割合、自らまちづくりに取り組む市民の割合、南砺市が発信している情報を利用している市民の割合

### ① 南砺の暮らしへの誇り・愛着の醸成

#### 概要

本市を選んでもらい、いつまでも住み続けてもらうために、あらゆる世代が自分のふるさとを知り、学ぶ機会を創出することで、地域住民の郷土愛の醸成を図ります。また、昔ながらの町並みや地域固有の景観・文化を保全・継承し、南砺を誇りに思える地域づくりを進めます。

#### 主な事業

9事業 1億8,318万円

- 桜ヶ池自然共生整備推進事業【新規】
- ふるさと教育推進事業
- 散居景観保全事業
- 景観づくり住民協定等推進事業
- 芸術文化HP資料追加事業
- 地場産農作物消費向上事業
- なんと自然給食ものがたり事業
- 文化芸術振興団体育成事業

### ② みんなが参加しともに取り組むまちづくり

#### 概要

高校生や若者と地域・行政との結びつきを広げ、若者を含む市民のまちづくりへの参加意識の向上に努めるとともに、小規模多機能自治による地域活動の活性化と地域力の底上げのほか、地域づくりを担う人材育成への支援を行います。また、地域の課題を適切に把握したうえで、関係人口の創出・拡大を図りながら、多様な人々が関われるまちづくりを目指します。

#### 主な事業

12事業 4億8,624万円

- 住民自治推進交付金事業
- 小規模多機能自治推進セミナー開催業務委託
- 小規模多機能自治コーディネート業務委託
- 地域住民主体のまちづくり拠点施設整備事業・活動支援事業
- 旧福光高校活用事業（人材共創事業）【人口】
- 市民活動伴走支援体制強化事業
- 官学連携事業【人口】
- オンラインマッチング事業【人口】
- 新なんと未来創造塾開催事業【新規・人口】
- 地域コミュニティシステム「結ネット」普及支援事業
- 地域医療推進事業（災害時のこどものこころのケア）
- 地域活動応援補助金（企業版ふるさと納税活用型）

### ③ 内外に向けた効果的な魅力の発信

#### 概要

市の魅力や取組を市内外に向けて集約的かつ戦略的に発信し、「このまちをもっと魅力的にしたい」「このまちをもっと知りたい」「このまちを訪れてみたい」と感じる人を増やします。

#### 主な事業

6事業 1,177万円

- シティプロモーション推進事業【人口・新規】
- シティプロモーション推進事業（SNS）【人口】
- 応援市民事業【人口】

## 7 令和8年度当初における主な建設事業

【一般会計】

予算額計：32億148万6千円

事業名	予算額
・ 南砺市防災行政無線（同報系）屋外拡声子局整備工事	15,400千円
・ Jアラート設備更新工事	10,043千円
・ 市庁舎 国道304号改良に伴う駐車場改修工事	39,138千円
・ 旧福光高校設備移転工事	28,031千円
・ 北山田交流センター中規模改修工事	26,822千円
・ 高瀬交流センター中規模改修事業	29,362千円
・ 井波市民センター移転に伴うネットワーク機器移設工事	24,932千円
・ 特別養護老人ホームやすらぎ荘電話設備更新工事	10,349千円
・ 特別養護老人ホームいなみ設備更新工事	23,628千円
・ いなみ交流館ラフォーレ 照明設備LED化工事	29,389千円
・ 福野おひさま保育園照明LED化工事	24,321千円
・ 桜ヶ池無電柱化事業	81,288千円
・ 桜ヶ池工業用地造成工事（舗装・電気工事ほか）	168,960千円
・ IOX-AROSAスキー場索道施設修繕工事	79,849千円
・ たいらスキー場索道施設修繕工事	14,300千円
・ 旧スノーバレー利賀スキー場第2リフトワイヤ抜取り工事	6,930千円
・ IOX-AROSAスキー場 正面駐車場舗装打換工事	8,635千円

事業名	予算額
・ 林道開設工事	64,600千円
・ 県単林道改良事業	14,800千円
・ 道路橋梁施設整備事業（補助対象事業分）	428,554千円
・ 道路橋梁施設整備事業（市単独事業分）	151,174千円
・ 道路改良事業（補助対象事業分）	522,000千円
・ 道路新設改良事業（市単独事業分）	253,000千円
・ 県道整備事業（負担金）	22,857千円
・ 除雪機械整備事業	135,000千円
・ 地域ぐるみ除排雪促進事業	2,539千円
・ 消融雪設備更新等工事	14,693千円
・ 消融雪施設整備工事	101,000千円
・ 都市計画街路事業	181,000千円
・ 県街路整備事業（負担金）	52,930千円
・ 公園施設整備改修工事	138,556千円
・ 準用河川上津清水川護岸改修2工事	14,571千円
・ 準用河川浚渫工事	13,204千円
・ 準用河川荒田町川暗渠改修工事	8,580千円
・ 荒田町川・合掌川・大鋸屋川バイパス水路整備工事	89,000千円
・ 市営住宅照明LED化工事	41,190千円
・ 椿ヶ丘団地外壁塗装工事	10,438千円
・ 福野小学校第1体育館屋根改修工事	20,460千円
・ 合掌造り等建築物修繕工事	53,683千円

事業名	予算額
・ 市有合掌家屋屋根葺替工事	6,998千円
・ 棟方志功記念館愛染苑照明LED化工事	6,171千円
・ なんとエナジー文化創造センター ヘリオス（南砺市福野文化創造センター）舞台機構設備取替工事	76,368千円
・ 平若者センター春光荘LED化工事	46,529千円
・ 平若者センター春光荘こどもの遊び場整備	16,060千円
・ 城端伝統芸能会館LED化工事	24,066千円
・ KAWADAアリーナ福野（南砺市福野体育館）屋上防水改修工事	22,440千円
・ 城南屋内グラウンド照明LED化工事	38,379千円
・ 福野北部体育館LED化更新工事	9,269千円

3,201,486

【特別会計・企業会計】

予算額計：10億5,687万7千円

事業名	予算額
＜介護事業特別会計＞ ・ 上平デイサービスセンター空調設備更新工事	43,075千円
＜病院事業会計＞（南砺市民病院） ・ 中央監視装置更新工事	48,158千円
＜病院事業会計＞（南砺市民病院） ・ 非常放送設備更新工事	14,410千円
＜病院事業会計＞（南砺市民病院） ・ 東棟EV更新工事	38,170千円
＜病院事業会計＞（公立南砺中央病院） ・ 照明設備LED化工事	5,610千円
＜病院事業会計＞（公立南砺中央病院） ・ 冷暖用各所ポンプ更新工事	6,087千円
＜病院事業会計＞（公立南砺中央病院） ・ 冷却塔CT3更新工事	55,000千円
＜病院事業会計＞（公立南砺中央病院） ・ 医療ガス用天吊アウトレット更新工事	5,258千円
＜水道事業会計＞ ・ 基幹管路耐震化更新事業及び老朽管更新工事他	601,526千円
＜下水道事業会計＞ ・ 管渠整備工事、汚水樹設置工事他	239,583千円

1,056,877

# 8 PLAY EARTH PARK関連事業

(単位:千円)

NO	担当課	細目名 (事業名)	事業名称	事業概要	事業費	財源内訳			
						国	市債	その他	一般財源
1	PLAY EARTH PARK推進室	PLAY EARTH PARK推進費	桜ヶ池駐車場用地造成事業	桜ヶ池駐車場用地造成工事(舗装・電気・植栽工事を含む)を実施するもの。	168,960			168,900	60
2	PLAY EARTH PARK推進室	PLAY EARTH PARK推進費	桜ヶ池周辺無電柱化事業	無電柱化にかかる入線抜柱補償、舗装復旧を実施するもの。	81,288			81,200	88
3	PLAY EARTH PARK推進室	PLAY EARTH PARK推進費	事業説明会費用	事業説明会に係る費用	357				357
4	建設維持課	公園管理費	桜ヶ池公園湖岸遊歩道デッキ改修工事	湖岸歩道デッキの更新を行うもの。	137,434		130,500		6,934
5	建設維持課	道路橋梁施設整備費(単独)	市道桜ヶ池線路盤改良工事	PEP関連道路の路盤改良工事を実施するもの。	16,000		15,200		800
6	建設維持課	道路橋梁施設整備費(単独)	市道立野原1号線道路安全施設設置工事	PEP関連道路の安全対策工事を実施するもの。	8,000		7,600		400
7	道路整備課	道路新設改良費(単独)	市道高速側道西5号線、国広南原線改良工事	PEP関連道路の改良工事を実施するもの。	103,500		98,300		5,200
8	上下水道課	水道事業会計	PEP事業に伴う送配水管敷設工事	送配水管敷設工事を実施するもの。	73,020				73,020
9	上下水道課	下水道事業会計	PEP事業に伴う下水道布設工事他	・立野原東地内管渠移設工事 ・立野原東地内管渠工事 ・立野原東地内マンホールポンプ整備工事	78,188				78,188
10	総務課	災害対策費	防災行政無線(同報系)屋外拡声子局整備工事	桜ヶ池周辺の音達不感地帯範囲解消を目的に防災行政無線整備工事を実施するもの。	15,400		15,400		0
11	エコビレッジ推進課	エコビレッジ推進費	桜ヶ池自然共生推進事業(みんなでかいぼり)	PEP本格開園の機運醸成とともに環境保全への意識向上を目的にかいぼりイベントを実施するもの。	8,625	4,312			4,313
<b>合 計</b>					<b>690,772</b>	<b>4,312</b>	<b>267,000</b>	<b>250,100</b>	<b>169,360</b>



# 9 物価高騰対策事業一覧

(単位:千円)

NO	担当課	細目名 (事業名)	事業名称	事業概要	事業費	財源内訳		
						国	その他	一般財源
1	福祉課	家計応援給付金給付事業費	家計応援給付金給付事業	物価高騰による家計への影響を軽減するため、市民一人当たり5千円を現金給付するもの	240,777	240,777		0
2	商工企業立地課	商工振興費	中小企業等グローバル支援補助金事業	中小企業等に対し生産性の向上・賃上げ環境整備に対する支援として補助金を交付するもの	109,099	109,099		0
3	教育総務課	小学校給食費	学校給食費軽減対策事業負担金	小学校給食費無償化に伴う国基準額超過分に対し、保護者への負担ではなく市が負担するもの	29,674	26,706		2,968
4	教育総務課	中学校給食費	学校給食費軽減対策事業負担金	物価高騰に伴う食材料費の増加により、不足が見込まれる食材料費を負担するもの	21,293	17,034		4,259
5	交流観光まちづくり課	ブランドプロモーション推進費	新たな周遊観光推進事業補助金	観光コンテンツの高付加価値化によるサービス単価の適正化を通じ、賃金の価格転嫁を促進するもの	5,000	5,000		0
6	地域包括ケア課	高齢者福祉推進費(単独)	介護サービス事業所等物価高騰対策支援補助金	市内介護サービス事業所等に対しサービス提供に必要な光熱費、車両燃料費および食材料費の高騰分を支援することにより、サービスの安定供給継続を図るもの	21,808	21,808		0
7	福祉課	障害福祉推進費	障害福祉サービス事業所等物価高騰対策支援補助金	市内障害福祉サービス事業所等に対しサービス提供に必要な光熱費、車両燃料費および食材料費の高騰分を支援することにより、サービスの安定供給継続を図るもの	4,583	4,583		0
8	こども課	私立保育園育成費	民間保育施設等及び認可外保育施設に対する光熱費高騰対策支援金	市内の私立保育園・認定こども園等において、光熱費高騰分を支援し、安全安心な子育て環境の充実に図るもの	622	622		0
9	こども課	放課後児童クラブ費	光熱費高騰対策支援事業補助金(民間放課後児童クラブ、とやまっ子さんさん広場)	市内の民間放課後児童クラブ等に対し、光熱費高騰分を支援し、安全安心な子育て環境の充実に図るもの	79	79		0
合 計					432,935	425,708	0	7,227





---

# 資料編

---



# 基金残高の推移

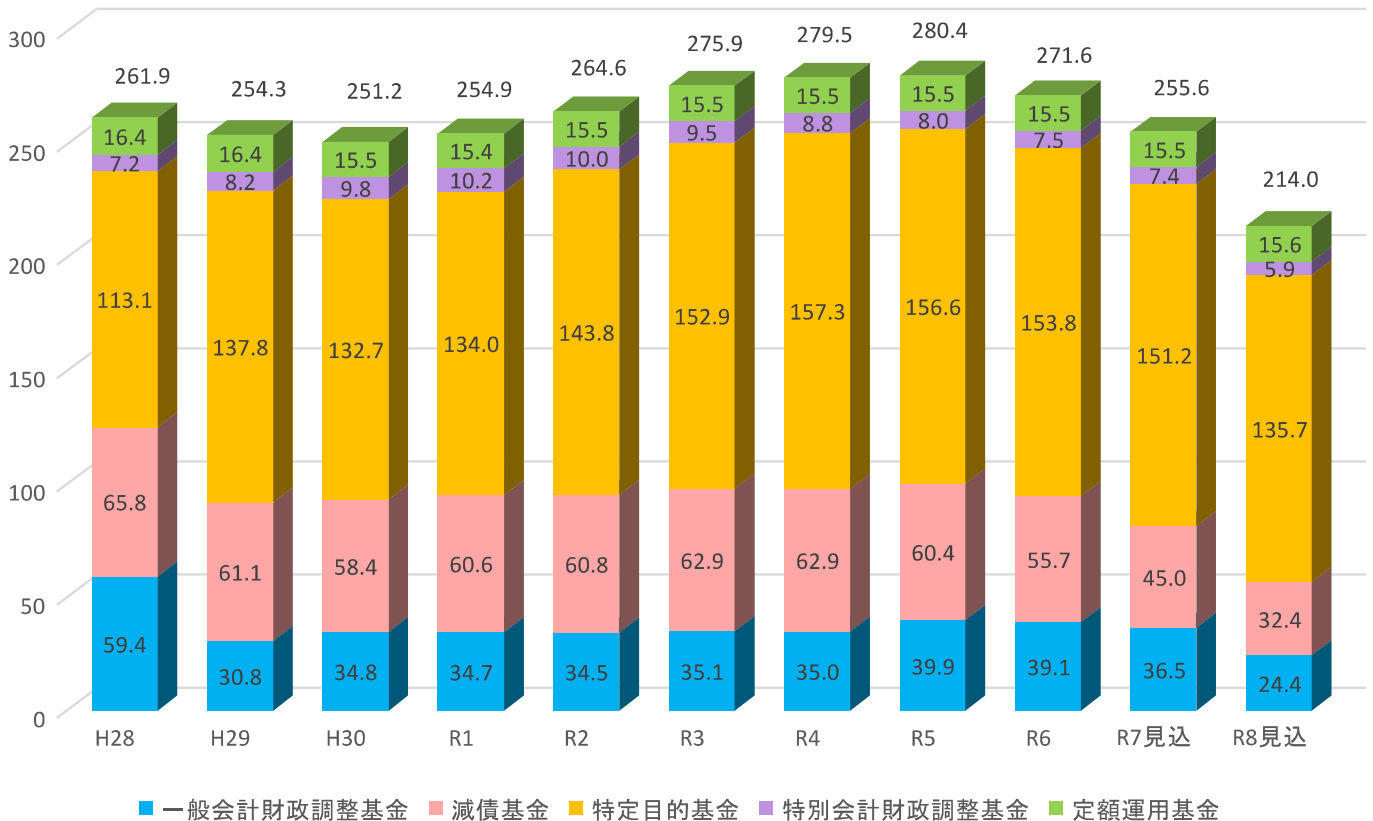


南砺市では、将来の市債の返済や、公共施設の再編を計画的に進めるなどのために、貯金をしています。

令和8年度は、子育てサービスを推進するための基金など、全体で約44億円を取り崩す予定です。年度末の基金残高は、213億9,804万円となる見込みとなっています。



(単位：億円)



- **財政調整基金** … 各種行政サービスを実施する上で、財源の不足を補うための積立金です。  
R8年度取崩し予定額 12億4,000万円
- **減債基金** … 市の借金(市債)の返済を計画的に行うための積立金です。  
R8年度取崩し予定額 13億円
- **特定目的基金** … 市の施設整備や国際交流など特定の事業を実施する上で、財源の不足を補うための積立金です。  
R8年度取崩し予定額 17億393万円
- **定額運用基金** … 奨学金の貸付や、公共用地、美術品の取得のために一定の資金を運用するものです。  
R8年度取崩し予定額 —

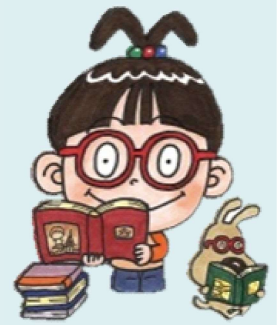
# 市債残高の推移



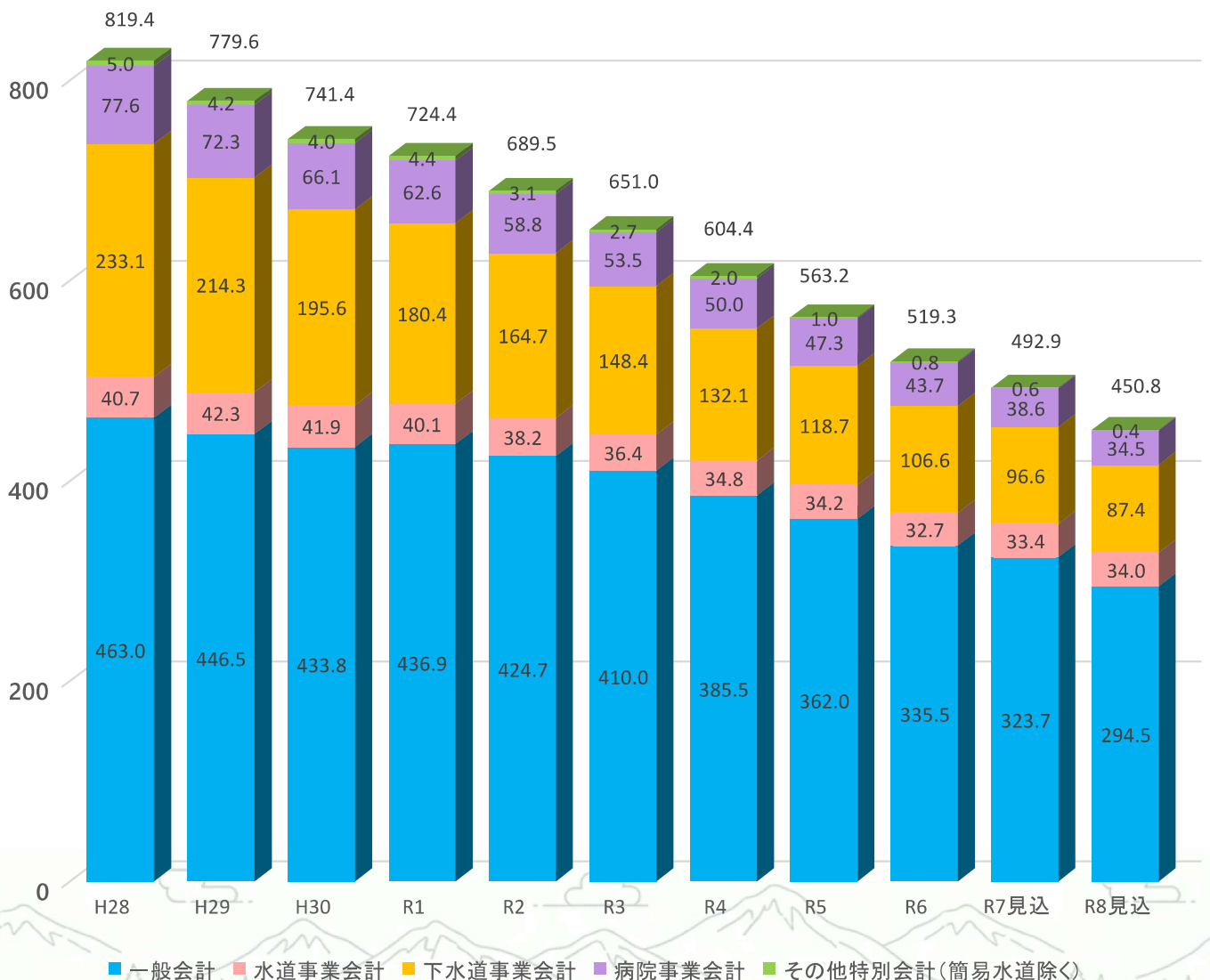
南砺市では、学校や保育園、文化・スポーツ施設、道路などを整備するために、市債を発行しています。

これは、単に資金繰りの確保という面だけでなく、長い間利用される公共施設の整備費は、それらを利用する将来世代にわたり、公平に負担してもらわなければならないという考えに基づいています。

ただし、多額の市債の発行は、将来世代への過度な負担となってしまうため、市の借金である市債を発行する場合は、事業の厳選による借入額の抑制や、繰上償還による支払利子の圧縮などによって、適正な借入残高の維持に努める必要があります。



(単位：億円)



## ◆市債残高のうち、市が実際に負担する金額(令和6年度末)

市債の中には、将来返済しなければならないお金の一部が「地方交付税」として国から交付されるものがあります。

令和6年度末は、市債残高519億2,708万円に対し、357億1,401万円が普通交付税で措置される見込みです。そのため、市が実際に負担する額は162億1,307万円程度と見込まれます。

# 南砺市の主な財政指標



## ● 財政力指数

	令和5年度	令和6年度	令和7年度
南砺市(単年度)	0.343	0.344	0.351
南砺市(3か年平均)	0.336	0.341	0.346
富山県内平均(3か年平均)	0.543	0.542	0.536

### 指標の説明

市町村の標準的な行政費用(歳出)に対する標準的な歳入の割合を表し、この値が大きいほど市町村の財政力(財政上の余裕)が強いことを表します。

## ● 経常収支比率

	令和4年度	令和5年度	令和6年度
南砺市(%)	90.6	93.4	96.3
富山県内平均(%)	87.3	88.9	89.9

### 指標の説明

経常的な収入に対して、人件費や公債費(借金の返済)といった毎年必ず出ていくお金の割合がどのくらいになっているかを示す値です。この値が大きくなればなるほど、自由に使えるお金(新規の事業などを行う余裕)がなくなっていくことになります。

## ● 健全化判断比率

### ● 実質公債費比率

	令和4年度	令和5年度	令和6年度
南砺市(単年度、%)	7.0	10.7	10.8
南砺市(3か年平均、%)	6.1	7.8	9.5
富山県内平均(%)	10.7	11.0	10.9

### 指標の説明

標準財政規模に占める、実質的な借金返済にかかる支出の割合を表します。関連する企業会計や一部事務組合などの公債費なども考慮して算出しており、実情に見合った公債費負担の状況を表しています。

この比率(3か年平均)が18%以上になると、市債の借入を行う際に、県知事の許可が必要になります。

### ● 将来負担比率

	令和4年度	令和5年度	令和6年度
南砺市(%)	—	—	—
富山県内平均(%)	55.9	50.8	47.4

### 指標の説明

標準財政規模に対する一般会計等が将来負担すべき実質的な負債の比率を表しています。この比率が高いほど、市の一般財源規模に比べて、将来負担額が大きいということになります。

南砺市は、借金の返済に充てることができる貯金や、返済の一部を国が補う有利な借金を活用しているため、将来負担額はありませんでした。



発行元 〒939-1692 富山県南砺市荒木1550

南砺市役所 総務部 財政課

TEL:0763-23-2004

FAX:0763-52-6341

メール [zaiseika@city.nanto.lg.jp](mailto:zaiseika@city.nanto.lg.jp)